

REDMOND

Блендер
RSB-M3416

Руководство по эксплуатации



Если вы не получили требуемое качество обслуживания в сервисе, обращайтесь в головной сервисный центр по контактным данным, указанным в условиях гарантийного обслуживания

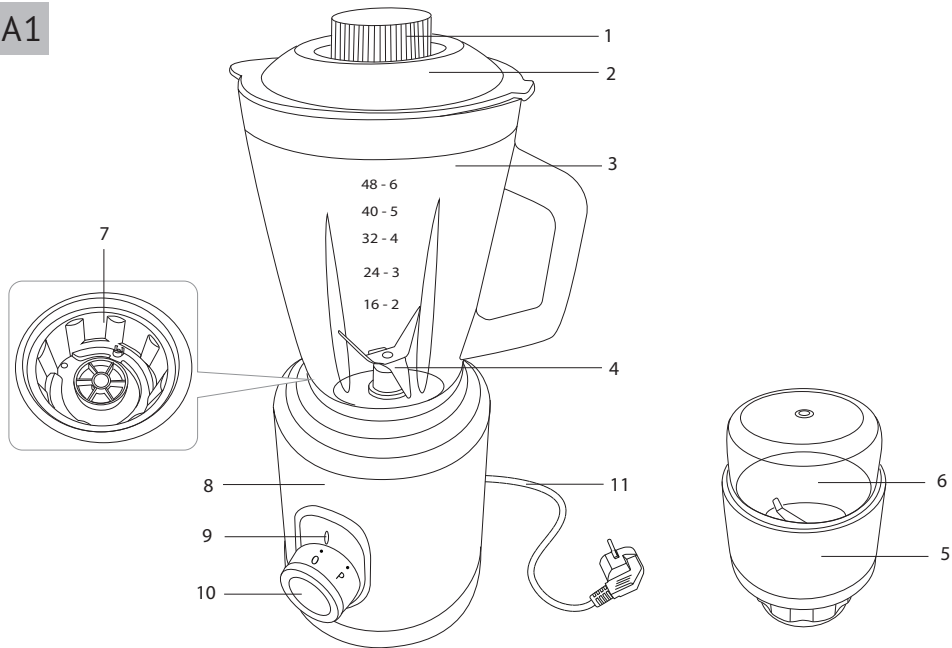
RUS 9

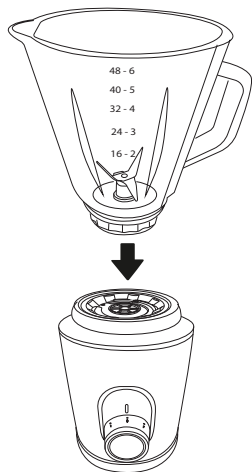
KAZ 17

СОДЕРЖАНИЕ

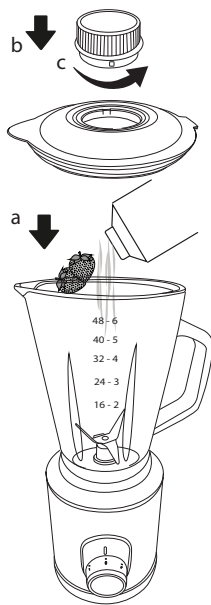
МЕРЫ БЕЗОПАСНОСТИ.....	9
Технические характеристики	12
Комплектация	12
Устройство модели.....	12
I. ПЕРЕД НАЧАЛОМ ИСПОЛЬЗОВАНИЯ.....	12
II. ЭКСПЛУАТАЦИЯ ПРИБОРА	13
Система защиты от перегрева и перегрузки	14
III. УХОД ЗА ПРИБОРОМ	14
Хранение и транспортировка	14
IV. ПЕРЕД ОБРАЩЕНИЕМ В СЕРВИС-ЦЕНТР.....	14
V. ГАРАНТИЙНЫЕ ОБЯЗАТЕЛЬСТВА.....	15

A1

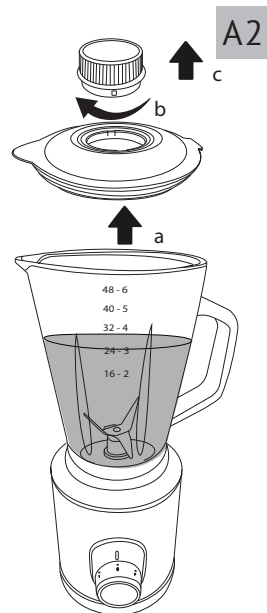
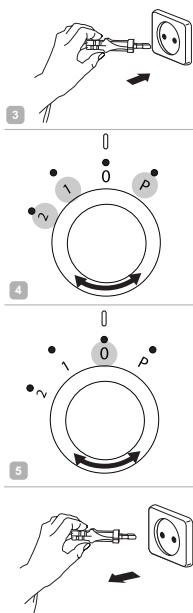




1



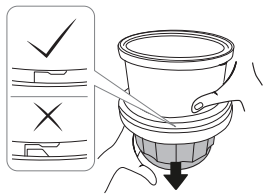
2



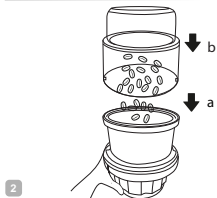
7

A2

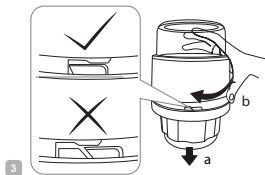
A3



1 **ПОТЯНИТЕ ВНИЗ**



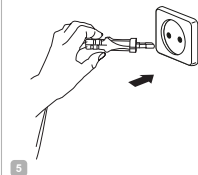
2



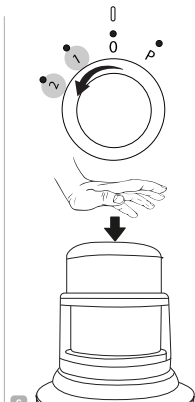
3



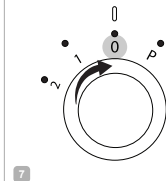
4



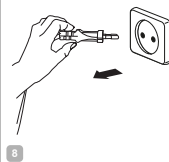
5



6



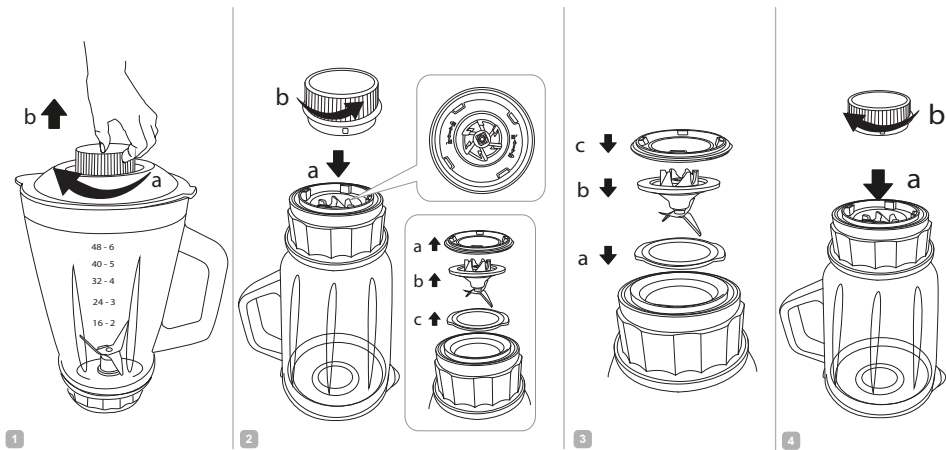
7




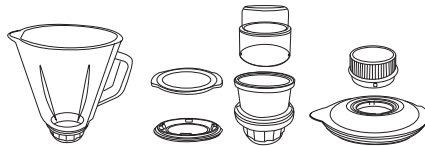










8



9



A5

УВАЖАЕМЫЙ ПОКУПАТЕЛЬ!

Благодарим вас за то, что отдали предпочтение бытовой технике REDMOND.

REDMOND – это качество, надежность и неизменно внимательное отношение к потребностям клиентов. Надеемся, что вам понравится продукция компании и вы также будете выбирать наши изделия в будущем.

Блендер REDMOND RSB-M3416 – это компактный многофункциональный прибор для приготовления пищи в домашних условиях.

Хотите узнать больше? Посетите наш сайт www.redmond.company.

Здесь вы найдете самую актуальную информацию о предлагаемой технике и ожидаемых новинках, сможете получить консультацию онлайн, а также заказать продукцию REDMOND и оригинальные аксессуары к ней в нашем интернет-магазине.

Служба поддержки пользователей REDMOND в России: 8-800-600-90-21 (звонок по России бесплатный).



Прежде чем использовать данное устройство, внимательно прочитайте руководство по эксплуатации и сохраните в качестве справочника. Правильное использование прибора значительно продлит срок его службы.

Меры безопасности и инструкции, содержащиеся в данном руководстве, не охватывают все возможные ситуации, которые могут возникнуть в процессе эксплуатации прибора. При работе с устройством пользователь должен руководствоваться здравым смыслом, быть осторожным и внимательным.

МЕРЫ БЕЗОПАСНОСТИ

- Производитель не несет ответственности за повреждения, вызванные несоблюдением требований по технике безопасности и правил эксплуатации изделия.
- Данный электроприбор представляет собой многофункциональное устройство для приготовления пищи в бытовых условиях и может применяться в квартирах, загородных домах или в других подобных условиях непромышленной эксплуатации. Промышленное или любое другое неце-

левое использование устройства будет считаться нарушением условий надлежащей эксплуатации изделия. В этом случае производитель не несет ответственности за возможные последствия.

- Перед подключением устройства к электросети проверьте, совпадает ли ее напряжение с номинальным напряжением питания прибора (см. технические характеристики или заводскую табличку изделия).
- Используйте удлинитель, рассчитанный на потребляемую мощность прибора, – несоответствие параметров может привести к короткому замыканию или возгоранию кабеля.
- Выключайте прибор из розетки после использования, а также во время его очистки или перемещения. Извлекайте электрошнур сухими руками, удерживая его за штепсель, а не за провод.
- Не протягивайте шнур электропитания в дверных проемах или вблизи источников тепла. Следите за тем, чтобы электрошнур не перекручивался и

не перегибался, не соприкасался с острыми предметами, углами и кромками мебели.

STOP

ПОМНИТЕ: случайное повреждение кабеля электропитания может привести к неполадкам, которые не соответствуют условиям гарантии, а также к поражению электротоком. При повреждении шнура питания его замену, во избежание опасности, должен производить изготовитель, сервисная служба или аналогичный квалифицированный персонал.

- Не устанавливайте прибор на мягкую поверхность. Это делает его неустойчивым во время работы.
- Будьте осторожны при работе с ножами: они очень острые.
- Запрещается прикасаться к подвижным частям прибора во время его работы.
- Запрещена эксплуатация прибора на открытом воздухе – попадание влаги или посторонних

предметов внутрь корпуса устройства может привести к его серьезным повреждениям.

- Перед очисткой прибора убедитесь, что он отключен от электросети и полностью остыл. Строго следуйте инструкциям по очистке прибора.

STOP

ЗАПРЕЩАЕТСЯ погружать корпус прибора в воду или помещать его под струю воды!

- Прибор не предназначен для использования лицами (включая детей) с пониженными физическими, психическими или умственными способностями или при отсутствии у них опыта или знаний, если они не находятся под контролем или не проинструктированы об использовании данного прибора лицом, ответственным за их безопасность. Дети должны находиться под присмотром для недопущения игры с прибором.
- Запрещены самостоятельный ремонт прибора или внесение изменений в его конструкцию. Ремонт прибора должен производиться исключи-

тельно специалистом авторизованного сервис-центра. непрофессионально выполненная работа может привести к поломке прибора, травмам и повреждению имущества.

STOP

ВНИМАНИЕ! Запрещено использование прибора при любых неисправностях.

Технические характеристики

Модель.....	RSB-M3416
Напряжение.....	220–240 В, 50/60 Гц
Номинальная мощность.....	550 Вт
Максимальная мощность.....	1000 Вт
Защита от поражения электротоком.....	класс II
Материал корпуса.....	пластик, металл
Число скоростей.....	2
1 скорость.....	17 000 об/мин
2 скорость.....	20 000 об/мин
Импульсный режим.....	есть
Защита от перегрева.....	есть
Защита от перегрузки.....	есть
Защита от включения при неправильной сборке.....	есть
Материал кувшина.....	стекло
Объем кувшина.....	1,5 л
Максимальная загрузка кофемолки.....	50 г
Индикация работы.....	светодиодная
Габаритные размеры (Ш × В × Г).....	195 × 405 × 190 мм
Вес нетто.....	3 кг
Длина электрошнура.....	0,95 м

Комплектация

Блок электродвигателя.....	1 шт.
Кувшин.....	1 шт.
Крышка с отверстием для подачи продуктов.....	1 шт.
Колпачок-ключ.....	1 шт.
Контейнер кофемолки-измельчителя.....	1 шт.
Насадка для кофемолки-измельчителя с несъемным ножом.....	1 шт.

Руководство по эксплуатации.....	1 шт.
Сервисная книжка.....	1 шт.

Производитель имеет право на внесение изменений в дизайн, комплектацию, а также в технические характеристики изделия в ходе совершенствования своей продукции без дополнительного уведомления об этих изменениях. В технических характеристиках допускается погрешность ±10%.

Устройство модели (схема А1, стр. 4)

1. Колпачок-ключ
2. Крышка с отверстием для подачи продуктов
3. Кувшин с градуированной шкалой
4. Нож
5. Насадка для кофемолки-измельчителя с несъемным ножом
6. Контейнер кофемолки-измельчителя
7. Приводной вал
8. Блок электродвигателя
9. Индикатор работы
10. Регулятор скорости
11. Электрошнур

I. ПЕРЕД НАЧАЛОМ ИСПОЛЬЗОВАНИЯ

Аккуратно достаньте изделие и его комплектующие из коробки. Удалите все упаковочные материалы и рекламные наклейки.





Обязательно сохраните на месте предупреждающие наклейки, наклейки-указатели (при наличии) и табличку с серийным номером изделия на его корпусе!

После транспортировки или хранения при низких температурах необходимо выдержать прибор при комнатной температуре не менее 2 часов перед включением.

Полностью размотайте электрошнур. Корпус прибора протрите влажной тканью. Съемные детали промойте мыльной водой, тщательно просушите все элементы прибора перед включением в электросеть.

II. ЭКСПЛУАТАЦИЯ ПРИБОРА

Благодаря дополнительным насадкам блендер может выполнять функции нескольких полноценных кухонных приборов:

С помощью насадки блендера удобно не только измельчать и равномерно смешивать ингредиенты для детского питания, супов-пюре, майонеза, жидкого теста и многих других блюд, но и колоть лед для коктейлей	
С помощью насадки кофемолки-измельчителя вы можете молоть кофе, специи, измельчать орехи	

Порядок сборки и использования прибора см. на схеме **A2–A3** (стр. 5–6).

⚠ ВНИМАНИЕ! Прибор оборудован защитной системой блокировки двигателя. Если насадка не установлена на основание, собрана или установлена неправильно, двигатель не будет работать. При сборке кофемолки-измельчителя обязательно закручивайте контейнер кофемолки до упора, иначе он не будет работать.

1. Установите прибор на ровную твердую сухую горизонтальную поверхность.
2. Подключите прибор к электросети, загорится индикатор работы.
3. Переведите регулятор скорости в положение 1 или 2. Для пуска кофемолки-измельчителя слегка надавите на нее рукой, для остановки – отпустите. Для остановки блендера верните регулятор в положение 0. Для кратковременной обработки продуктов в блендере на максимальной скорости удерживайте регулятор скорости в положении P.



ВНИМАНИЕ! Перед пуском убедитесь, что на чашу блендера установлена крышка, а отверстие для подачи продуктов закрыто колпачком.

Твердые ингредиенты допускается перемешивать только с добавлением достаточного количества жидкости. Продукты в форме порошка также рекомендуется перемешивать с добавлением жидкости или предварительно растворить их в ней.

Время непрерывной работы прибора под нагрузкой не должно превышать 2–3 минуты. Рекомендуемый перерыв между включениями – 10 минут.


Время непрерывной работы кофемолки-измельчителя не должно превышать 1 минуты. Перерывы между включениями должны быть не меньше 1 минуты. После четырех включений подряд рекомендуется сделать перерыв на 15 минут.

Система защиты от перегрева и перегрузки

Прибор оснащен системой автоматического отключения при перегреве и перегрузке. Срабатывание автоматического отключения сигнализирует о превышении рекомендуемого времени работы. Если во время работы двигатель неожиданно остановился, переведите регулятор скорости в положение 0, отключите прибор от электросети и дайте ему остыть в течение 30 минут. После подключения к электросети прибор будет готов к работе.

III. УХОД ЗА ПРИБОРОМ

Производите очистку прибора после каждого использования во избежание присыхания остатков пищи.

 *Перед очисткой прибора убедитесь, что он отключен от электросети.*

Порядок разборки прибора см. на схеме **A4** (стр. 7).

Рекомендуемые способы очистки частей блендера приведены в таблице **A5** (стр. 8).

STOP *ЗАПРЕЩАЕТСЯ погружать моторный блок прибора в воду или помещать его под струю воды.*

Не используйте при очистке прибора абразивные средства, химически агрессивные или другие вещества, не рекомендованные для применения с предметами, контактирующими с пищей.

При очистке ножей будьте аккуратны – они очень острые!



Для быстрой очистки прибора залейте в кувшин теплую воду до отметки 0,5 л, добавьте несколько капель чистящего средства. Запустите импульсный режим. Через некоторое время выключите прибор, снимите кувшин и тщательно промойте его под проточной водой.

Хранение и транспортировка

Перед хранением и повторной эксплуатацией очистите и полностью просушите все части прибора. Храните прибор в сухом вентилируемом месте вдали от нагревательных приборов и попадания прямых солнечных лучей.

При транспортировке и хранении запрещается подвергать прибор механическим воздействиям, которые могут привести к повреждению прибора и/или нарушению целостности упаковки.

Необходимо беречь упаковку прибора от попадания воды и других жидкостей.

IV. ПЕРЕД ОБРАЩЕНИЕМ В СЕРВИС-ЦЕНТР

Неисправность	Возможные причины	Устранение неисправности
Прибор не включается	Шнур питания не подсоединен к электросети	Подсоедините шнур электропитания прибора к электросети
	В электророзетке отсутствует напряжение	Подключите прибор к рабочей розетке
	Прибор собран неправильно	Выключите прибор и отсоедините его от электросети. Произведите сборку прибора в соответствии со схемами A2 – A3 (стр. 5–6)

Неисправность	Возможные причины	Устранение неисправности
При измельчении продуктов чувствуется сильная вибрация прибора	Продукты нарезаны слишком крупно	Нарежьте продукты меньшими кусочками
Двигатель остановился во время работы	Сработала защита от перегрева и перегрузки	См. раздел «Система защиты от перегрева и перегрузки»
Во время работы прибора появился посторонний запах	Прибор перегревается во время работы	Сократите время непрерывной работы, увеличьте интервалы между включениями

i В случае если неисправность устранить не удалось, обратиться в авторизованный сервисный центр.

Запчасти для постгарантийного ремонта можно найти на сайте <https://redmond.sale>

V. ГАРАНТИЙНЫЕ ОБЯЗАТЕЛЬСТВА

На данное изделие предоставляется гарантия сроком на 12 месяцев с момента его приобретения. В течение гарантийного периода изготовитель обязуется устранить путем ремонта, замены деталей или замены всего изделия любые заводские дефекты. Гарантия вступает в силу только в том случае, если дата покупки подтверждена печатью магазина и подписью продавца на оригинальном гарантийном талоне. Настоящая гарантия признается лишь в том случае, если изделие применялось в соответствии с руководством по эксплуатации, не ремонтировалось, не разбиралось и не было повреждено в результате неправильного обращения с ним, а также сохране-

на полная комплектность изделия. Данная гарантия не распространяется на естественный износ изделия и расходные материалы (ножи и т. д.).

Срок службы изделия и срок действия гарантийных обязательств на него исчисляются со дня продажи или с даты изготовления изделия (в случае, если дату продажи определить невозможно). Дату изготовления прибора можно найти в серийном номере, расположенном на идентификационной наклейке на корпусе изделия. Серийный номер состоит из 13 знаков. 4-й и 5-й знаки обозначают месяц, 6-й и 7-й – год выпуска устройства.

0	0	0	1	1	2	2	3	3	3	3	3	3
---	---	---	---	---	---	---	---	---	---	---	---	---

1 – месяц производства (01 – январь, 02 – февраль ... 12 – декабрь)
 2 – год производства (21 – 2021 г., 22 – 2022 г. ... 30 – 2030 г.)
 3 – серийный номер модели

Производителем установлен срок службы прибора – 3 года со дня его приобретения. Срок действителен при условии, что эксплуатация изделия производится в соответствии с данным руководством и применимыми техническими стандартами.



Упаковку, руководство пользователя, а также сам прибор необходимо утилизировать в соответствии с местной программой по переработке отходов. После окончания срока службы не выбрасывайте прибор вместе с бытовыми отходами. Передайте его в специализированный пункт для дальнейшей утилизации. Проявите заботу об окружающей среде. Отходы, образующиеся при утилизации изделий, подлежат обязательному сбору с последующей утилизацией в установленном порядке и в соответствии с действующими

REDMOND

требованиями и нормами отраслевой нормативной документации, в том числе в соответствии с СанПиН 2.1.7.1322-03 «Гигиенические требования к размещению и обезвреживанию отходов производства и потребления».



Осы бұйымды пайдаланудың алдында оны пайдалану бойынша нұсқаулықты мұқият оқыңыз және анықтамалық ретінде сақтап қойыңыз. Аспапты дұрыс пайдалансаңыз, оның қызмет ету мерзімі көпке ұзарады.

Бұл нұсқаулықтағы қауіпсіздік шаралары мен нұсқаулар құралды қолдану кезінде туындауы мүмкін барлық жағдайларды қамтымайды. Бұл құрылғымен жұмыс кезінде қолданушы ақылға сүйеніп, абай әрі мұқият болуы тиіс.

ҚАУІПСІЗДІК ШАРАЛАРЫ

- Қауіпсіздік техникасы талаптары мен бұйымды пайдалану ережелерін ұстанбаудан туындаған зақымдар үшін өндіруші жауапкершілікке тартылмайды.
- Бұл электр аспап тұрмыстық жағдайларда әзірлеуге арналған көпфункционалды құрылғы болып табылады және пәтерлерде, қала сыртындағы үйлерде немесе өнеркәсіптік емес пайдаланудың басқа жағдайларында қолданыла алады. Құрылғыны өнеркәсіптік немесе кез келген басқа мақсатсыз пайдалану бұйымды дұрыс пайдалану шарттарын бұзу болып табылады. Бұл жағдайда өндіруші ықтимал салдарлар үшін жауап бермейді.

STOP

- Құрылғыны электр желіге қосудың алдында оның кернеуі аспап қоректенуінің номиналды кернеуіне сәйкес келетінін тексеріңіз (бұйымның техникалық сипаттамасын немесе зауыттық кестешесін қараңыз).
 - Аспаптың тұтынылатын қуатына арналған ұзартқышты пайдаланыңыз – параметрлердің сәйкес келмеуі қысқа тұйықталуға немесе кабельдің тұтануына әкеліп соқтыруы мүмкін.
 - Аспапты пайдаланған соң, сонымен қатар оны тазалау немесе жылжыту кезінде розеткадан ажыратыңыз. Электр бауды сымынан ұстамай, ашасынан құрғақ қолмен ұстап шығарыңыз.
 - Электр қоректену бауын есіктен немесе жылу көздерінің қасында жүргізбеңіз. Электр бауы бұралмауын және бүгілмеуін, өткір заттарға, жиһаздың бұрыштары мен шеттеріне тимеуін байқаңыз.
- ЕСТЕ САҚТАҢЫЗ:** электр қоректену кабелін кездейсоқ зақымдасаңыз, кепілдік шарттарына сәйкес келмейтін ақауларға, сонымен

қатар электр тоғының соғуына әкеліп соқтыруы мүмкін. Электр қуат беру сымына зақым келген кезде қауіптілікті болдырмау үшін оны әзірлеуші немесе оның агенті, немесе осыған ұқсас білікті тұлға ауыстыруы керек.

- Азық салынған табақты жұмсақ және ыстыққа төзбейтін бетке орнатпаңыз. Бұл аспапты жұмыс кезінде тұрақсыз етеді.
- Жұмыс кезінде аспаптың қозғалатын бөліктерін ұстамаңыз.
- S-текесте пышақты орнатқанда абай болыңыз: ол өте үшкір.
- Аспапты ашық ауада пайдалануға тыйым салынады – құрылғы корпусының ішіне ылғал немесе бөтен заттар тисе, қатты зақымдар болуы мүмкін.
- Аспапты тазалаудың алдында ол электр желіден ажыратылғанына және толық суығанына көз жеткізіңіз. Аспапты тазалау бойынша нұсқаулықтарды қатаң ұстаныңыз.

STOP Аспан корпусын суға батыруға немесе су ағынына түсіруге **ТЫЙЫМ САЛЫНАДЫ!**

- Бұйым қауіпсіздігі үшін жауап беретін тұлғалардың байқауында болмаған балалардың, тиісті біліктілік пен тәжірибесі жоқ, сонымен қатар физикалық, сенсорлық, ақыл-ой қабілеттері шектелген адамдардың пайдалануына арналмаған. Балаларды қосылып тұрған аспаптың қасында қараусыз қалдырмаңыз.
- Аспапты өздігіңізбен жөндеуге немесе құрылымына өзгеріс енгізуге тыйым салынады. Қызмет көрсету және жөндеу бойынша барлық жұмыстарды авторландырылған сервис-орталық жасауы керек. Біліксіз жасалған жұмыс аспаптың бұзылуына, жарақат пен мүлік зақымдануына әкеліп соқтыруы мүмкін.

STOP **НАЗАР АУДАРЫҢЫЗ!** Аспапты кез келген ақау болғанда пайдалануға тыйым салынады.

Техникалық сипаттамалары

Үлгі	RSB-M3416
Кернеу.....	220–240 В, 50 Гц
Номиналды қуаты.....	550 Вт
Максималды қуаты.....	1000 Вт
Электр тоғына ұшыраудан қорғаныс.....	II дәреже
Корпус материалы.....	тот баспайтын құрыш
Жылдамдық саны	2
1 жылдамдық.....	17 000 айн/мин
2 жылдамдық.....	20 000 айн/мин
Импульстық режим	бар
Қызып кетуден сақтау.....	бар
Асқын жүктеуден қорғаныс жүйесі	бар
Қате құрастырған жағдайда қосылудан қорғаныс	бар
Құмыра материалы	әйнек
Блендердің тостаған көлемі	1,5 л
Кофе ұнтақтағыш максималды жүктемесі.....	50 г
Индикациясы.....	светодиодтік
Габаритті өлшемдер (ені × биіктігі × ұзындығы).....	195 × 405 × 190 мм
Нетто салмағы	3 кг
Электр сымның ұзындығы.....	0,95 м

Жинағы

Электр қозғалтқыш блогы	1 дана
Құмыра.....	1 дана
Тағамдарды беруге арналған ойығы бар қақпақ.....	1 дана
Қалпақша-кілт.....	1 дана
Кофе үккіш – ұсақтағыш контейнері.....	1 дана

Алынбайтын пышағы бар кофе үккіш – ұсақтағыш қондырмасы	1 дана
Пайдалану жөніндегі нұсқаулық.....	1 дана
Сервисті кітапшасы.....	1 дана

Өндіруші осындай өзгерістер туралы қосымша хабарламастан өз өнімін жетілдіру барысында оның дизайны, жинағы, сонымен қатар бұйымның техникалық сипаттамаларына өзгеріс енгізуге құқылы. Техникалық сипаттамаларда ±10% қателікке жол беріледі.

Аспаптың құрылымы (А1 сурет, 4 бет)

1. Қалпақша-кілт
2. Тағамдарды беруге арналған ойығы бар қақпақ
3. Дәйектелген шкаласы бар құмыра
4. Пышақ
5. Алынбайтын пышағы бар кофе үккіш – ұсақтағыш қондырмасы
6. Кофе үккіш – ұсақтағыш контейнері
7. Қозғалтқыш білік
8. Моторлы блок
9. Жұмыс индикаторы
10. Жылдамдық реттегіш
11. Электрлік сым

І. АЛҒАШҚЫ ҚОСАР АЛДЫНДА

Бұйымды орамынан шығарып, барлық орау материалдары мен жарнамалық жапсырмаларды алып тастаңыз.



! Корпустағы ескертетін жапсырма, жапсырма-көрсеткіш (бар болса) және бұйымның сериялық нөмірі бар кестешені орнында міндетті түрде сақтаңыз!

Тасымалдаған немесе төмен температураларда сақтаған соң аспапты қосар алдында кем дегенде 2 сағат бөлме температурасында ұстау қажет.

Электр бауды толық жайыңыз. Аспап корпусын ылғал матамен сүртіңіз. Шешілмелі бөлшектерді сабынды сумен жуыңыз, аспаптың барлық элементтерін электр желіге қосар алдында мұқият кептіріңіз.

II. ҚҰРАЛДЫ ПАЙДАЛАНУ

Қосымша саптамалардың арқасында блендер бірнеше толыққанды асүй аспаптары:

<p>Блендер қондырмасы көмегімен бала тағамдарын, езбе-көжелерді, майонез, сұйық қамыр және басқа да тағамдарды ұсақтап, бірқалыпты араластыру ғана емес, сонымен қатар коктейльдер үшін мұз жару</p>	
<p>Кофе үккіш-ұсақтағыш қондырмасы көмегімен сіз кофені, дәмдеуіштерді үгіп, жаңғақтарды ұсақтай аласыз</p>	

Аспаппен және оның саптамаларымен жұмыс жасау тәртібін **A2 - A3** сызбаларынан қар (5-6 бет).

! **НАЗАР АУДАРЫҢЫЗ!** Құрал қозғалтқышты блоктау қорғау жүйесімен қабдықталған. Егер қондырма негізге бекітілмесе немесе дұрыс бекітілмесе, қозғалтқыш жұмыс істемейді.

Кофе қайнатқыш-ұнтақтағышты құрастырған кезде кофе қайнатқыштың контейнерін тірелгенше бұраңыз, әйтпесе ол жұмыс істемейтін болады.

1. Құрылғыны тегіс қатты көлденең бетке орналастырыңыз.
2. Құралды электр желісіне қосыңыз, жұмыс индикаторы жанады.
3. Жылдамдық реттегіштің 1 немесе 2 қалпына ауыстырыңыз. Кофе қайнатқыш-ұнтақтағышты іске қосу үшін оған қолмен сәл басыңыз, тоқтату үшін – босатыңыз. Блендерді тоқтату үшін реттегішті 0 қалпына қайтарыңыз. Максималды жылдамдықта өнімдерді қысқа мерзімді өңдеу үшін P қалпында жылдамдық реттегішін ұстап тұрыңыз.

! **НАЗАР АУДАРЫҢЫЗ!** Іске қосар алдында блендер тостағанына қақпақ орнатылғанына көз жеткізіңіз, ал азық-түлік беруге арналған тесік қақпақпен жабылған.

Қатты ингредиенттерді тек қана сұйықтықтың жеткілікті мөлшерін қосып араластыруға болады. Сонымен қатар ұнтақ түрдегі өнімдерді сұйықтық қосып немесе алдын ала онда ерітіп араластыру қажет.

Аспаптың жүктемеммен бірге үздіксіз жұмыс уақыты 2-3 минут аспауы тиіс. Қосылулар арасындағы ұсынылатын үзіліс – 10 минут.

Кофе үккіш-ұсақтағыш үздіксіз жұмысының уақыты 1 минуттан аспауы керек. Қосылулар арасындағы үзілістер 1 минуттан кем болмауы керек. Қатарынан төрт қосудан кейін 15 минутқа үзіліс жасауға ұсыныс беріледі.

Қызып кетуден сақтау

Қызып кету кезінде оны өшіретін қорғаныс жүйесімен жабдықталған. Автоматты өшудің іске қосылуы, ұсынылған жұмыс уақытының артқандығы жайлы белгіні көрсетеді. Егер ол орын алса, жылдамдық реттегіш 0 қалпына ауыстырыңыз, құрылғыны қуат көзінен ажыратып, 30 мин бойы сууға мүмкіндік беріңіз. Электр көзіне қосылғаннан кейін құрылғы жұмысқа дайын болады.

III. АСПАПТЫ КҮТУ

Блендер әр қолданған сайын тазартыңдар.



Құралды тазалаудың алдында оның электр желіден ажыратылуына көз жеткізіңіз.

Аспапты бөлшектеу тәртібін **A4** үлгіден қараңыз (6 бет).

Құралды **A6** кестеге сәйкес тазалау керек (7 бет).



Мотор бөлігі су ағыны астына салуға немесе суға батыруға ТЫЙЫМ САЛЫНАДЫ.

Құралды тазалау үшін абразивті, химиялық күшті құралдарды немесе басқа да тағаммен жанасатын құралдармен бірге қолдану үшін ұсынылмаған заттарды пайдалануға болмайды.

Пышақ тазалау кезінде абай болыңыз – ол өте үшкір.



Аспапты жылдам тазалау үшін құмыраға 0,5 л белгісіне дейін жылы су құйыңыз, бірнеше тамшы тазалағыш затты қосыңыз. Импульстік режимді қосыңыз. Біраз уақыттан соң аспапты өшіріңіз, құмыраны шешіңіз және оны ағынды су астында жақсылап жуыңыз.

Сақтау және тасымалдау

Сақтау және қайта пайдаланудың алдында құралдың барлық бөліктерін тазалап, түгел құрғатыңыз. Құралды құрғақ желденетін жерде жылыту аспаптарынан алыс және тікелей күн сәулелерден алыс сақтаңыз.

Тасымалдау және сақтау кезінде құралдың зақымдануына және/немесе ораманың бүтіндігіне әкелуі мүмкін құралды механикалық әсерлерге ұшарытуға тыйым салынады.

Құралдың орамасын су мен басқа да сұйықтықтардан сақтау қажет.

IV. СЕРВИС-ОРТАЛЫҚҚА ЖОЛЫҒАР АЛДЫНДА

Ақаулық	Мүмкін болатын себептері	Жою әдістері
Аспап жұмыс істемейді	Құрал электр желісіне қосылмаған	Құралды электр желісіне қосыңыз
	Электрлік розетка жұмыс істемейді	Құралды жұмыс істеп тұрған розеткаға қосыңыз
	Бұрыс құрастыру	Құралды өшіріңіз де, оны электр желісінен ажыратыңыз. Құралды A2–A3 кестеге сәйкес жинауды жүргізіңіз (5–6 бет)
Аспап шуылдап, дірілдейді	Сіз қатты азықты өңдемейсіз	Бұл қалыпты жағдай. Өңдеу алдында азық-түлікті кесектеп турауға кеңес береміз

Ақаулық	Мүмкін болатын себептері	Жою әдістері
Қозғалтқыш жұмыс кезінде тоқтап қалды	Қызып кетуден сақтау қосылды	«Қызып кетуден сақтау» қараңыз
Құралдың жұмыс істеу барысында бөгде иіс пайда болды	Құрал жұмыс барысында қызып кетеді	Үздіксіз жұмыс уақытын қысқартыңыз, қосылулар арасындағы аралықтарын ұлғайту керек

i Егер қателікті дұрыстай алмасаңыз, авторизацияланған сервистік орталыққа жүгінізіз.

Кепілдіктен кейінгі жөндеуге арналған қосалқы бөлшектерді табуға болады сайтта қолжетімді <https://redmondsale.com>

V. КЕПІЛДІКТІ МІНДЕТТЕМЕЛЕР

Осы бұйымға сатып алынған сәттен 12 ай мерзіміне кепілдік беріледі. Кепілдік кезеңі ішінде дайындаушы жөндеу, бөлшектерді ауыстыру немесе барлық бұйымды ауыстыру жолымен кез келген зауыттық ақауларды жоюға міндеттенеді. Кепілдік тек сатып алу күні түпнұсқалық кепілдік талонында дүкен мөрімен және сатушы қолымен расталған жағдайда ғана күшіне енеді. Осы кепілдік тек бұйым пайдалану бойынша нұсқаулыққа сәйкес қолданылған, жөнделмеген, бұзылмаған және онымен дұрыс жұмыс істемеу нәтижесінде зақымданбаған, сонымен қатар бұйымның толық жинағы сақталған жағдайда танылады. Осы кепілдік бұйымның табиғи тозуына және шығын материалдарына таралмайды (пышақтар және т. б.).

Бұйымның қызмет мерзімі мен оған кепілдікті міндеттемелердің қолданыс мерзімі бұйым сатылған немесе өндірілген кезден есептеледі (егер сату күнін анықтау мүмкін болмаса).

Аспап өндірілген күнді бұйым корпусының сәйкестендіру жапсырмасындағы сериялық нөмірден табуға болады. Сериялық нөмір 13 белгіден тұрады. 4-ші және 5-ші белгілер айды, 6-шы және 7-ші – құрылғының шығарылған жылын білдіреді.

0	0	0	1	1	2	2	3	3	3	3	3	3
---	---	---	---	---	---	---	---	---	---	---	---	---

1 – өндірілген айы (01 – қаңтар, 02 – ақпан ... 12 – желтоқсан)
 2 – өндірілген жылы (21 – 2021 ж., 22 – 2022 ж. ... 30 – 2030 ж.)
 3 – үлгінің сериялық нөмірі

Өндіруші бекіткен аспаптың қызмет ету мерзімі бұйымның пайдаланылуы осы нұсқаулық пен қолданылатын техникалық стандарттарға сәйкес жүзеге асырылғанда, сатып алынған күнінен бастап 3 жылды құрайды.

Орамды, пайдаланушы нұсқаулығын, сонымен қатар аспаптың өзін қалдықтарды қайта өңдеу бойынша жергілікті бағдарламаға сәйкес пайдаға асыру керек. Қоршаған ортаға қамқорлық білдіріңіз: мұндай бұйымдарды әдеттегі тұрмыстық қоқыспен тастамаңыз.



Товар сертифицирован в соответствии с Федеральным законом «О техническом регулировании» и соответствует требованиям Технического регламента Таможенного союза ТР ТС 004/2011 «О безопасности низковольтного оборудования», Технического регламента Таможенного союза ТР ТС 020/2011 «Электромагнитная совместимость технических средств», Технического регламента Евразийского экономического союза «Об ограничении применения опасных веществ в изделиях электротехники и радиоэлектроники» ТР ЕАЭС 037/2016.

Изготовитель: «Пауэр Пойнт Инк. Лимитед» №1202 Хай Юн Гэ (В1) Лин Хай Шан Чжуан Сямейлин Футьян, Шеньжень, Китай, 518049.

Импортер в России: ООО «ИЛОТ», 198099, г. Санкт-Петербург, ул. Промышленная, д. 38, к. 2, лит. А.

Importer (EU): SIA "SPILVA TRADING", Edoles iela 5, Riga, Latvia, LV1055.

© REDMOND. Все права защищены. 2024

Воспроизведение, передача, распространение, перевод или другая переработка данного документа или любой его части без предварительного письменного разрешения правообладателя запрещены.

www.redmond.company
www.multivarka.pro
Made in China

RSB-M3416-CIS-UM-4