

РЕОМОНО

Кофеварка
СМ713



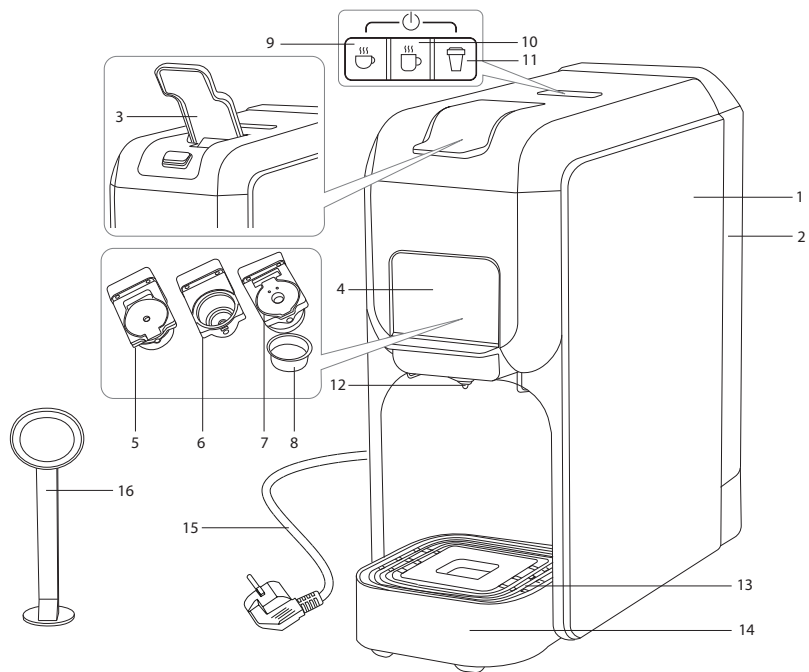
РУКОВОДСТВО ПО ЭКСПЛУАТАЦИИ

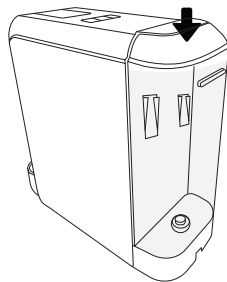
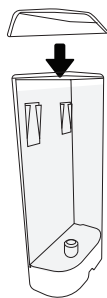
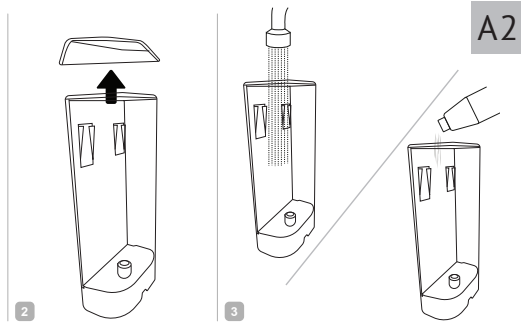
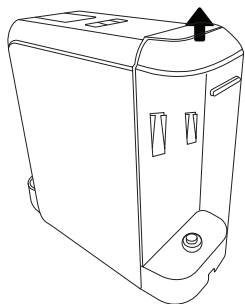
RUS	7
KAZ	17

СОДЕРЖАНИЕ

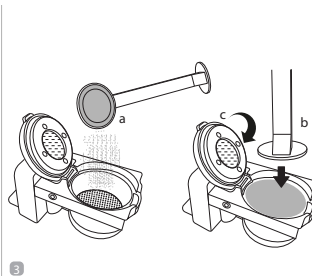
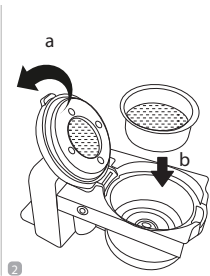
МЕРЫ БЕЗОПАСНОСТИ.....	7
Технические характеристики	10
Комплектация	10
Устройство прибора.....	10
I. ПЕРЕД НАЧАЛОМ ИСПОЛЬЗОВАНИЯ.....	11
II. ЭКСПЛУАТАЦИЯ ПРИБОРА	11
Автоотключение.....	11
Использование	11
Изменение программных настроек приготовления	12
Сброс до заводских настроек	13
III. УХОД ЗА ПРИБОРОМ	13
Самоочистка прибора от накипи	14
Хранение и транспортировка	14
IV. ПЕРЕД ОБРАЩЕНИЕМ В СЕРВИС-ЦЕНТР.....	15
V. ГАРАНТИЙНЫЕ ОБЯЗАТЕЛЬСТВА.....	16

A1

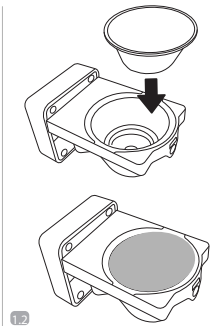
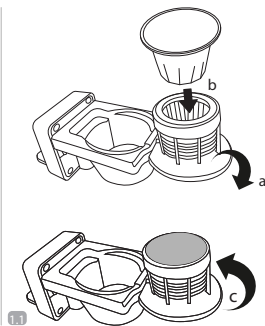




A3



A4



УВАЖАЕМЫЙ ПОКУПАТЕЛЬ!

Благодарим вас за то, что отдали предпочтение бытовой технике РЕДМОНД.

РЕДМОНД — это качество, надежность и неизменно внимательное отношение к потребностям клиентов. Надеемся, что вам понравится продукция компании и вы также будете выбирать наши изделия в будущем.

Кофеварка CM713 — современный прибор для приготовления кофе в капсулах.

Хотите узнать больше? Посетите наш сайт www.redmond.company.

Здесь вы найдете самую актуальную информацию о предлагаемой технике и ожидаемых новинках, сможете получить консультацию онлайн, а также заказать продукцию РЕДМОНД и оригинальные аксессуары к ней в нашем интернет-магазине.

Служба поддержки пользователей РЕДМОНД в России: 8-800-600-90-21 (звонок по России бесплатный).



Прежде чем использовать данное изделие, внимательно прочитайте руководство по эксплуатации и сохраните его в качестве справочника. Правильное использование прибора значительно продлит срок его службы.

Меры безопасности и инструкции, содержащиеся в данном руководстве, не охватывают все возможные ситуации, которые могут возникнуть в процессе эксплуатации прибора. При работе с устройством пользователь должен руководствоваться здравым смыслом, быть осторожным и внимательным.

МЕРЫ БЕЗОПАСНОСТИ

- Производитель не несет ответственности за повреждения, вызванные несоблюдением техники безопасности и правил эксплуатации изделия.
- Данный электроприбор предназначен для использования в бытовых условиях и может применяться в квартирах, загородных домах или в других подобных условиях непромышленной эксплуатации. Промышленное или любое другое нецелевое использование устройства будет считаться нарушением условий надлежащей эксплуатации изделия. В этом случае производитель не несет ответственности за возможные последствия.

- Перед подключением устройства к электросети проверьте, совпадает ли ее напряжение с номинальным напряжением питания прибора (см. технические характеристики или заводскую табличку изделия).
- Используйте удлинитель, рассчитанный на потребляемую мощность прибора: несоответствие параметров может привести к короткому замыканию или возгоранию кабеля.
- Подключайте прибор только к розеткам, имеющим заземление, – это обязательное требование электробезопасности. Используя удлинитель, убедитесь, что он также имеет заземление.
- Выключайте прибор из розетки после использования, а также во время очистки или перемещения. Извлекайте электрошнур сухими руками, удерживая его за штепсель, а не за провод.
- Не протягивайте шнур электропитания в дверных проемах или вблизи источников тепла. Следите

за тем, чтобы электрошнур не перекручивался и не перегибался, не соприкасался с острыми предметами, углами и кромками мебели.

STOP *ПОМНИТЕ: случайное повреждение кабеля электропитания может привести к неполадкам, которые не соответствуют условиям гарантии, а также к поражению электротоком. При повреждении шнура питания его замену, во избежание опасности, должен производить изготовитель, сервисная служба или аналогичный квалифицированный персонал.*

- Не устанавливайте прибор на мягкую поверхность, не накрывайте его во время работы: это может привести к нарушению работы и поломке устройства.
- Запрещена эксплуатация прибора на открытом воздухе: попадание влаги или посторонних предметов внутрь корпуса устройства может привести к его серьезным повреждениям.

- Используйте прибор на высоте не более 2000 м над уровнем моря.
- Перед очисткой прибора убедитесь, что он отключен от электросети и полностью остыл. Строго следуйте инструкциям по очистке прибора.

STOP

ЗАПРЕЩАЕТСЯ погружать корпус прибора в воду или помещать его под струю воды!

- Прибор не предназначен для использования лицами (включая детей) с пониженными физическими, психическими или умственными способностями или при отсутствии у них опыта или знаний, если они не находятся под контролем или не проинструктированы об использовании данного прибора лицом, ответственным за их безопасность. Дети должны находиться под присмотром для недопущения игры с прибором.
- Запрещены самостоятельный ремонт прибора или внесение изменений в его конструкцию. Ремонт прибора должен производиться исключительно

специалистом авторизованного сервис-центра. Непрофессионально выполненная работа может привести к поломке прибора, травмам и повреждению имущества.

STOP

ВНИМАНИЕ! Запрещается эксплуатация прибора при любых неисправностях.

Технические характеристики

Модель.....	CM713
Мощность.....	1200 Вт
Напряжение.....	220–240 В, 50 Гц
Тип кофеварки.....	капсульная
Защита от поражения электротоком.....	класс I
Защита от перегрева.....	есть
Емкость резервуара для воды.....	0,8 л
Материал корпуса.....	пластик
Давление.....	1,5 Мпа (15 бар)
Тип управления.....	электрохимический
Индикация.....	светодиодная, звуковая
Установка объема порции.....	есть
Функция памяти.....	есть
Автоотключение.....	есть
Лоток для сбора капель.....	съёмный
Отсек для хранения электрошнура.....	есть
Адаптер для капсул Nespresso.....	есть
Адаптер для капсул Dolce Gusto.....	есть
Адаптер для молотого кофе.....	есть
Максимальная высота чашки.....	7 см
Длина электрошнура.....	0,8 м
Габаритные размеры (Ш × В × Г).....	155 × 260 × 270 мм
Вес нетто.....	3,3 кг




Комплектация

Кофеварка.....	1 шт.
Адаптер для капсул Nespresso.....	1 шт.

Адаптер для капсул Dolce Gusto.....	1 шт.
Адаптер для молотого кофе.....	1 шт.
Фильтр для молотого кофе.....	1 шт.
Мерная ложка с темпером.....	1 шт.
Руководство по эксплуатации.....	1 шт.
Сервисная книжка.....	1 шт.

Производитель имеет право на внесение изменений в дизайн, комплектацию, а также в технические характеристики изделия в ходе совершенствования своей продукции без дополнительного уведомления об этих изменениях. В технических характеристиках допускается погрешность ±10%.


Устройство прибора (схема А1, стр. 4)

1. Корпус прибора
2. Съёмный контейнер для воды с крышкой
3. Фиксатор
4. Отсек для установки адаптеров
5. Адаптер для капсул Nespresso
6. Адаптер для капсул Dolce Gusto
7. Адаптер для молотого кофе
8. Фильтр для молотого кофе
9. Кнопка  – минимальный объем кофе (50 мл)
10. Кнопка  – средний объем кофе (100 мл)
11. Кнопка  – максимальный объем кофе (150 мл)
12. Дозатор
13. Решетка лотка для сбора капель

14. Лоток для сбора капель
15. Шнур электропитания
16. Мерная ложка с термометром

I. ПЕРЕД НАЧАЛОМ ИСПОЛЬЗОВАНИЯ

Аккуратно достаньте изделие и его комплектующие из коробки. Удалите все упаковочные материалы и рекламные наклейки.

 **Обязательно сохраните на месте предупреждающие наклейки, наклейки-указатели (при наличии) и табличку с серийным номером изделия на его корпусе!**

После транспортировки или хранения при низких температурах необходимо выдержать прибор при комнатной температуре не менее 2 часов перед включением.


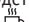
Полностью размотайте шнур электропитания. Корпус прибора протрите влажной тканью. Съёмные детали промойте теплой водой, тщательно просушите все элементы прибора перед включением в сеть.


1. Установите прибор на твердую ровную поверхность.
2. Наполните резервуар для воды (схема **A2**, стр. 5) так, чтобы уровень жидкости был не ниже отметки MIN и не выше отметки MAX.



 **ЗАПРЕЩАЕТСЯ** наполнять резервуар для воды горячей водой!

3. Поднимите фиксатор вверх и установите пустой адаптер в корпус прибора. Опустите фиксатор (см. схемы **A3-A4**, стр. 6).

 **Не поднимайте фиксатор во время приготовления!**

4. Поместите пустую емкость под дозатор.
5. Подключите кофеварку к электросети, подсветка кнопки  загорится и будет мигать красным цветом.
6. Нажмите кнопку , начнется процесс приготовления. Дайте воде стечь до тех пор, пока подсветка всех кнопок не начнет мигать белым цветом.

 **Следите за тем, чтобы резервуар для воды не был пустым.**

7. Через несколько секунд прозвучит звуковой сигнал, подсветка всех кнопок будет гореть постоянно. Прибор находится в режиме ожидания.
8. Вылейте содержимое емкости и оставшуюся воду из контейнера для воды.
9. Чтобы выключить кофеварку, одновременно нажмите кнопки  и . Прозвучит звуковой сигнал, вся индикация прибора погаснет.
10. Отключите прибор от электросети.

II. ЭКСПЛУАТАЦИЯ ПРИБОРА

Автоотключение

При простое в работе в течение 9 минут кофеварка автоматически отключится, вся индикация погаснет. Для перезапуска прибора нажмите любую кнопку.

Использование

1. Наполните резервуар для воды (схема **A2**, стр. 5) так, чтобы уровень жидкости был не ниже отметки MIN и не выше отметки MAX.

STOP ЗАПРЕЩАЕТСЯ наполнять резервуар для воды горячей водой!

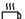


2. Подключите кофеварку к электросети. Нажмите любую кнопку. Подсветка всех кнопок загорится и будет мигать белым цветом. Идет процесс нагрева.
3. Когда нужна для приготовления кофе температура будет достигнута, прозвучит звуковой сигнал, подсветка всех кнопок будет гореть постоянно. Прибор находится в режиме ожидания.
4. Установите выбранную капсулу или засыпьте молотый кофе в соответствующий адаптер.

i Молотый кофе необходимо плотно утрамбовать в фильтре с помощью темперы (см. схему А3, стр. 6). Обязательно уберегите излишки кофе с краев адаптера.

! Не используйте капсулы повторно!

5. Поднимите фиксатор вверх и установите адаптер в корпус прибора. Опустите фиксатор (см. схемы А3-А4, стр. 6).

STOP Не поднимайте фиксатор во время приготовления!

6. Поместите под дозатор кружку достаточного объема.
7. Нажмите кнопку ,  или . Начнется процесс приготовления. Во время приготовления подсветка выбранной кнопки будет мигать, подсветка остальных кнопок погаснет.
8. Процесс приготовления закончится автоматически по достижении запрограммированного объема. Через несколько секунд прозвучит звуковой сигнал, прибор перейдет в режим ожидания.



i Для прерывания процесса приготовления кофе повторно нажмите выбранную кнопку.

! Для изменения объема приготовления см. раздел «Изменение программных настроек приготовления».

9. Аккуратно снимите адаптер, извлеките из него капсулу или остатки молотого кофе, затем промойте адаптер проточной водой.


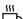

STOP Будьте осторожны, адаптер после приготовления может сильно нагреться!

Во время работы адаптер находится под давлением. Не извлекайте адаптер сразу по окончании приготовления. Давление сбрасывается в течение 10 секунд.

10. Чтобы выключить кофеварку, одновременно нажмите кнопки  и . Прозвучит звуковой сигнал, вся индикация прибора погаснет.

Изменение программных настроек приготовления

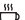




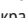

Вы можете регулировать объем приготавливаемого напитка и сохранять собственные настройки вместо программных. Для этого:

1. Поместите под дозатор кружку достаточного объема.
2. В режиме ожидания нажмите и удерживайте кнопку ,  или , выбранная кнопка будет мигать белым цветом. Прозвучат два звуковых сигнала, прибор перейдет в режим изменения программных настроек приготовления.
3. Отпустите кнопку, когда необходимый объем кофе будет достигнут. Прозвучат два звуковых сигнала, приготовление


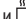
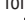





прекратится. Подсветка всех кнопок будет мигать белым цветом, через несколько секунд прибор перейдет в режим ожидания.

- i** Минимально возможный объем порции кофе составляет 25 мл, максимально возможный – 250 мл. По достижении максимально возможного объема процесс приготовления закончится автоматически.
- 4. При следующем запуске настроенной программы процесс приготовления закончится автоматически после достижения запрограммированного вами объема.
- i** Различные капсулы требуют разного объема воды. Необходимый для приготовления объем воды должен быть указан на капсуле.

Вы также можете вернуть программные настройки установленные по умолчанию. Для этого:

1. Нажмите и удерживайте кнопки ,  и  до появления двух звуковых сигналов. Подсветка всех кнопок будет мигать белым цветом.
 2. Через несколько секунд подсветка кнопок  и  погаснет. Подсветка кнопки  будет мигать красным цветом.
 3. Нажмите кнопку , дайте воде стечь до тех пор, пока подсветка всех кнопок не начнет мигать белым цветом.
- !** Следите за тем, чтобы резервуар для воды не был пустым.
4. Через несколько секунд прозвучит звуковой сигнал, прибор перейдет в режим ожидания. Кофеварка снова будет работать в соответствии с программными настройками, установленными по умолчанию.

Сброс до заводских настроек

1. Отключите прибор от электросети и поднимите фиксатор вверх.
2. Нажмите и удерживайте кнопки  и , подключите прибор к электросети. После того, как прозвучит звуковой сигнал, отпустите кнопки  и .
3. Опустите фиксатор, прозвучат два звуковых сигнала.
4. Нажмите и удерживайте кнопки ,  и  до появления звукового сигнала.
5. Отключите прибор от электросети.
6. Подключите кофеварку к электросети и нажмите любую кнопку. Подсветка кнопки  загорится и будет мигать красным цветом. Кофеварка снова будет работать в соответствии с заводскими настройками.

III. УХОД ЗА ПРИБОРОМ

Перед очисткой отключите прибор от электросети и дайте ему полностью остыть. Корпус кофеварки протирайте влажной мягкой тканью по мере загрязнения.

STOP ЗАПРЕЩАЕТСЯ помещать прибор под струю воды, погружать его в воду или очищать в посудомоечной машине.

ЗАПРЕЩАЕТСЯ использование при очистке прибора грубых салфеток или губок, абразивных паст. Также недопустимо использование любых химически агрессивных или других веществ, не рекомендованных для применения с предметами, контактирующими с пищей.

Адаптеры промывайте под струей теплой воды каждый раз после использования. Резервуар для воды очищайте по мере необходимости. Лоток для сбора капель очищайте по мере загрязнения решетки и скапливания воды в контейнере.

Самоочистка прибора от накипи

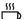

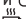


Если при включении или во время работы прибора подсветка всех кнопок попеременно мигает красным и белым цветом, необходимо выполнить самоочистку прибора от накипи. Для этого:


1. Наполните резервуар для воды до отметки MAX.

STOP ЗАПРЕЩАЕТСЯ наполнять резервуар для воды горячей водой!

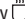
2. Добавьте в воду средство для очистки и удаления накипи с кухонной техники (приобретается отдельно).
3. Поднимите фиксатор вверх и установите пустой адаптер для капсул Nespresso или молотого кофе в корпус прибора. Опустите фиксатор (см. схемы А3-А4, стр. 6).

STOP Не поднимайте фиксатор во время приготовления!


4. Поместите под дозатор емкость большого объема.
5. Подключите кофеварку к электросети.
6. Нажмите и удерживайте кнопки  и  до появления звукового сигнала. Подсветка кнопки  загорится белым цветом, а подсветка кнопки  будет попеременно мигать красным и белым цветом.
7. Нажмите кнопку , ее подсветка погаснет. Начнется первый этап выполнения программы самоочистки от накипи.

8. Процесс самоочистки пройдет в несколько циклов с перерывами по 2,5 минуты между ними до тех пор, пока контейнер для воды не опустеет.
9. По завершении первого этапа самоочистки от накипи, подсветка кнопки  загорится белым цветом. Вылейте содержимое емкости.
10. Снимите контейнер для воды, промойте его и наполните чистой водой до отметки MAX.

STOP ЗАПРЕЩАЕТСЯ наполнять резервуар для воды горячей водой!

11. Аккуратно снимите адаптер, промойте его проточной водой и поместите в корпус прибора.
12. Нажмите кнопку , ее подсветка погаснет. Прибор перейдет к выполнению второго этапа программы самоочистки от накипи.

! Следите за тем, чтобы резервуар для воды не был пустым.

13. Процесс самоочистки закончится автоматически после того, как кофеварка сольет 600 мл воды в емкость. Прозвучит звуковой сигнал, подсветка кнопки  погаснет.
14. Вся процедура самоочистки от накипи завершена, вылейте содержимое емкости. Прибор снова готов к работе.

Хранение и транспортировка




Перед хранением и повторной эксплуатацией очистите и полностью просушите все части прибора. Храните прибор в сухом вентилируемом месте вдали от нагревательных приборов и попадания прямых солнечных лучей.


При транспортировке и хранении запрещается подвергать прибор механическим воздействиям, которые могут привести к повреждению прибора и/или нарушению целостности упаковки.

Необходимо беречь упаковку прибора от попадания воды и других жидкостей.

IV. ПЕРЕД ОБРАЩЕНИЕМ В СЕРВИС-ЦЕНТР

Неисправность	Возможная причина	Способ устранения
Прибор не работает	Шнур электропитания не подсоединен к электросети	Подсоедините шнур питания прибора к электросети
	В электророзетке отсутствует напряжение	Подключите прибор к исправной электророзетке
Насос шумит	Контейнер для воды пуст или установлен неправильно	Заполните контейнер водой, проверьте правильность установки
Вода не проходит	После последнего использования не был промыт адаптер	Промойте адаптер под проточной водой
	Прибор сильно засорился	Проведите очистку прибора в соответствии с рекомендациями раздела «Уход за прибором»
Вода протекает слишком быстро	Кофе слишком крупного помола	Попробуйте использовать кофе более мелкого помола
	Недостаточное количество молотого кофе в фильтре	В следующий раз кладите больше молотого кофе в адаптер

Неисправность	Возможная причина	Способ устранения
На дне прибора выступает вода	Заполнен лоток для сбора капель	Слейте скопившуюся в лотке воду
	Контейнер для воды установлен неправильно	Убедитесь, что контейнер для воды установлен корректно
	Прибор поврежден	Отключите прибор от электросети. Прекратите дальнейшее использование кофеварки, обратитесь в сервисный центр
Адаптер не извлекается из держателя	Необходимо выполнить сброс давления	Выключите прибор, затем снова попробуйте извлечь адаптер. Не извлекайте адаптер сразу по окончании приготовления. Давление сбрасывается в течение 10 секунд
Подсветка кнопки  мигает красным цветом	Контейнер для воды пуст	Заполните контейнер водой, нажмите кнопку  . Кофеварка сольет небольшое количество воды в емкость, подсветка кнопки  погаснет
Подсветка всех кнопок попеременно мигает красным и белым цветом	В кофеварке образовалась накипь	Очистите прибор от накипи в соответствии с разделом «Уход за прибором»
Во время работы появился неприятный запах	Прибор новый, запах исходит от защитного покрытия	Запах исчезнет после нескольких использований

 **В случае если неисправность устранить не удалось, обратитесь в авторизованный сервисный центр.**

Запчасти для постгарантийного ремонта можно найти на сайте <https://redmondsale.com>

V. ГАРАНТИЙНЫЕ ОБЯЗАТЕЛЬСТВА

На данное изделие предоставляется гарантия сроком на 12 месяцев с момента его приобретения. В течение гарантийного периода изготовитель обязуется устранить путем ремонта, замены деталей или замены всего изделия любые заводские дефекты. Гарантия вступает в силу только в том случае, если дата покупки подтверждена печатью магазина и подписью продавца на оригинальном гарантийном талоне. Настоящая гарантия признается лишь в том случае, если изделие применялось в соответствии с руководством по эксплуатации, не ремонтировалось, не разбиралось и не было повреждено в результате неправильного обращения с ним, а также сохранена полная комплектность изделия. Данная гарантия не распространяется на естественный износ изделия и расходные материалы.

Срок службы изделия и срок действия гарантийных обязательств на него исчисляются со дня продажи или с даты изготовления изделия (в случае, если дату продажи определить невозможно). Дату изготовления прибора можно найти в серийном номере, расположенном на идентификационной наклейке на корпусе изделия. Серийный номер состоит из 13 знаков. 4-й и 5-й знаки обозначают месяц, 6-й и 7-й – год выпуска устройства.

0	0	0	1	1	2	2	3	3	3	3	3	3
---	---	---	---	---	---	---	---	---	---	---	---	---

1 – месяц производства (01 – январь, 02 – февраль ... 12 – декабрь)

2 – год производства (21 – 2021 г., 22 – 2022 г. ... 30 – 2030 г.)

3 – серийный номер модели

Установленный производителем срок службы прибора составляет 3 года со дня его приобретения при условии, что эксплуатация изделия производится в соответствии с данным руководством и применимыми техническими стандартами.



Упаковку, руководство пользователя, а также сам прибор необходимо утилизировать в соответствии с местной программой по переработке отходов. После окончания срока службы не выбрасывайте прибор вместе с бытовыми отходами. Передайте его в специализированный пункт для дальнейшей утилизации. Проявите заботу об окружающей среде. Отходы, образующиеся при утилизации изделий, подлежат обязательному сбору с последующей утилизацией в установленном порядке и в соответствии с действующими требованиями и нормами отраслевой нормативной документации, в том числе в соответствии с СанПиН 2.1.7.1322-03 «Гигиенические требования к размещению и обе



Пайдаланар алдында пайдалану бойынша нұсқаулықты мұқият оқып шығыңыз да, оны анықтамалық ретінде сақтап қойыңыз. Аспапты дұрыс пайдалану оның қызметінің мерзімін ұзартады.

Бұл нұсқаулықтағы қауіпсіздік шаралары мен нұсқаулар құралды қолдану кезінде туындауы мүмкін барлық жағдайларды қамтымайды. Бұл құрылғымен жұмыс кезінде қолданушы ақылға сүйеніп, абай әрі мұқият болуы тиіс.

САҚТАНУ ШАРАЛАРЫ

- Өндіруші қауіпсіздік техникасының талаптарын және бұйымды пайдалану ережелерін сақтамаудан туындаған зақымдар үшін жауап бермейді.
- Бұл электр аспап тұрмыстық жағдайларда қолданарналған құрылғы болып табылады және пәтерлерде, қала сыртындағы үйлерде немесе өнеркәсіптік емес пайдаланудың басқа жағдайларында қолданыла алады. Құрылғыны өнеркәсіптік немесе кез келген басқа мақсатсыз пайдалану бұйымды дұрыс пайдалану шарттарын бұзу болып табылады. Бұл жағдайда өндіруші ықтимал салдарлар үшін жауап бермейді.
- Құрылғыны электр желісіне қосар алдында оның кернеуі аспаптың номиналды кернеуіне сәйкес

келетінін тексеріңіз (бұйымның техникалық сипаттамалары немесе зауыттық кестесін қараңыз).

- Аспаптың тұтынатын қуатына есептелген ұзартқыш қолданыңыз: параметрлердің сәйкессіздігі қысқа тұйықталуға немесе кабельдің жануына әкеліп соқтыруы мүмкін.
- Аспапты тек жерлендірілетін розеткілерге ғана қосыңыз, — бұл электр қауіпсіздігінің міндетті талабы. Ұзартқышты қолдана отырып, оның жерлендірілетініне көз жеткізіңіз.
- Аспапты қолданған соң, сонымен қатар оны тазалаған немесе тасымалдаған кезде розеткіден өшіріңіз. Электр бауын сымынан емес, штепселінен ұстап тұрып, құрғақ қолмен шығарыңыз.
- Электр қоректендіру бауын есік қуыстарында немесе жылу көздерінің жанында тартпаңыз. Электр бауының бұралмағанын және иілмегенін, үшкір заттарға, бұрыштар мен жиһазға тимегенін қадағалаңыз.

STOP

ПЖАДЫҢЫЗДА БОЛСЫН: электр қоректендіру кабелі зақымдалуы кепілдік шарттарына сәй-

кес келмейтін ақауларға, сонымен қатар электр тоғына ұрынуға әкеліп соқтыруы мүмкін. Зақымдалған электр кабелі сервис-орталықта жедел ауыстыруды талап етеді.

- Азық салынған табақты жұмсақ және ыстыққа төзбейтін бетке орнатпаңыз, оны жұмыс кезінде жаппаңыз, бұл құрылғының жұмысының бұзылуына және сынуына әкеліп соқтыруы мүмкін.
- Аспапты ашық ауада пайдалануға тыйым салынады: құрылғы корпусының ішіне су немесе бөгде заттардың түсуі оны қатты зақымдауы мүмкін.
- Бұл құрылғы теңіз деңгейінен максималды 2000 метрге дейін болған биіктікте пайдалануға арналған.
- Аспапты тазалар алдында оның электр желісінен өшіріліп, толық суығанына көз жеткізіңіз. Аспапты тазалау бойынша нұсқауларды қатаң ұстаныңыз.

STOP

Аспап корпусын суға батыруға немесе су ағынына түсіруге ТЫЙЫМ САЛЫНАДЫ!!

- Бұл аспап физикалық, жүйке немесе психикалық ауытқулары бар немесе тәжірибесі мен білімі жетіспейтін адамдардың (оның ішінде балалардың) қолдануына арналмаған, мұндай тұлғалар қадағаланып, олардың қауіпсіздігі үшін жауап беретін тұлға осы аспапты қолдануға қатысты нұсқау жасалған жағдайлардан басқа. Балалардың аспаппен, оның жинақтаушыларымен, сонымен қатар зауыттық орамымен ойнауына жол бермеу мақсатында қадағалап отыру қажет. Құрылғыны тазалау және қызмет көрсетуді балалар ересектердің қарауынсыз жасамауы тиіс.
- Аспапты өздігіңізбен жөндеуге немесе құрылымына өзгеріс енгізуге тыйым салынады. Қызмет көрсету және жөндеу бойынша барлық жұмыстарды авторландырылған сервис-орталық жасауы керек. Біліксіз жасалған жұмыс аспаптың бұзылуына, жарақат пен мүлік зақымдануына әкеліп соқтыруы мүмкін.

STOP

НАЗАР АУДАРЫҢЫЗ! Аспапты кез келген ақауларда пайдалануға тыйым салынады.

Техникалық сипаттамалар

Үлгі	СМ713
Қуаты.....	1200 Вт
Кернеу.....	220–240 В, 50 Гц
Кофөқайнатқының түрі.....	капсулалық
Электр тоғына ұшыраудан қорғаныс.....	I дәреже
Қызып кетуден сақтау.....	бар
Суға арналған резервуар ыдысы	0,8 л
Тұрқының материалы	пластик
Қысымы.....	1,5 МПа (15 бар)
Басқару типі	электромеханикалық
Индикациясы.....	светодиодтік, дыбысты
Бөлік мөлшерін белгілеу.....	бар
Жад функциясы	бар
Автоажырату.....	бар
Тамшыларды жинайтын астау.....	алмалы
Шнурды сақтау үшін бөлік	бар
Nesspresso капсула адаптері.....	бар
Dolce Gusto капсула адаптері.....	бар
Ұнтақталған кофе адаптері	бар
Шыныаяқ биіктігі	7 см
Электр сымының ұзындығы	0,8 м
Габаритті өлшемдер (ені × биіктігі × ұзындығы).....	155 × 260 × 270 мм
Таза салмақ.....	3,3 кг




Жиынтық

Кофөқайнатқы	1 дана
Nesspresso капсула адаптері.....	1 дана

Dolce Gusto капсула адаптері.....	1 дана
Ұнтақталған кофе адаптері	1 дана
Ұнтақталған кофе сүзгісі	1 дана
Темпер бар өлшеуіш қасық.....	1 дана
Пайдалану жөніндегі нұсқаулық.....	1 дана
Сервисті кітапша	1 дана

Өндіруші келесі өзгерістер туралы қосымша хабарландырусыз өз өнімдерін жетілдіру барысында дизайнға, жиіңақталуға, сонымен қатар бұйымның техникалық сипаттамаларына өзгерістер енгізуге құқылы. Техникалық сипаттамаларда ±10% қателікке жол беріледі.


Аспаптың құрылымы (А1 сурет, 4 бет)

1. Аспаптың корпусы
2. Суға арналған қақпағы бар алмалы-салмалы контейнер
3. Бекіткіш
4. Адаптерлерді орнату үшін қақпағы бар бөлік
5. Nesspresso капсула адаптері
6. Dolce Gusto капсула адаптері
7. Ұнтақталған кофе адаптері
8. Ұнтақталған кофе сүзгісі
9.  батырмасы – кофенің минималды көлемі (50 мл)
10.  батырмасы – кофенің орташа көлемі (100 мл)
11.  батырмасы – кофенің максималды көлемі (150 мл)
12. Дозатор
13. Тамшыларды жинауға арналған астаудың торы
14. Тамшыларды жинайтын астау

15. Электр сымы
16. Темпер бар өлшеуіш қасық

I. ПАЙДАЛАНА БАСТАУ АЛДЫНДА


Бұйым мен оның құрамдастарын қораптан абайлап шығарыңыз. Барлық орау материалдары мен жарнамалық жапсырмаларды алып тастаңыз.

 *Корпусағы ескертетін жапсырма, жапсырма-көрсеткіш (бар болса) және бұйымның сериялық нөмірі бар кестешені орнында міндетті түрде сақтаңыз!*

Тасымалдау немесе төмен температураларда сақтаған соң аспапты қосар алдында кем дегенде 2 сағатқа бөлме температурасында ұстау керек.

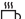
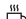
Электр бауды толық жайыңыз. Алмалы-салмалы бөлшектерін жылы сумен жуып, электр желісіне қосар алдында құралдың барлық элементтерін мұқият кептіріңіз.

1. Аспапты қатты тегіс көлденең бетке орнатыңыз.
2. Суға арналған резервуарды (A2) сызбасын қараңыз, 5 бет) ішіндегі сұйықтық MIN белгісінен төмен және MAX белгісінен жоғары болмайтындай етіп толтырыңыз.

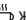

 *Суға арналған резервуарды ыстық сумен толтыруға ТЫЙЫМ САЛЫНАДЫ!*

3. Бекіткішті жоғары көтеріп, бос адаптерді құрылғының корпусына орнатыңыз. Бекіткішті төмендетіңіз (A3-A4 сызбасын қараңыз, 6 бет).

 *Пісіру кезінде ұстағышты көтермеңіз!*

4. Дозатор астына бос контейнер қойыңыз.
5. Кофеқайнатқышты электр желісіне қосыңыз,  батырмасын жарықталу жанып қызыл түспен жыпылықтайды.
6.  батырмасын басыңыз, пісіру процесі басталады. Барлық батырмасын жарықталу ақ түспен жыпылықтай бастағанша суды ағызыңыз.

 *Су ыдысы бос емес екеніне көз жеткізіңіз.*

7. Бірнеше секундтан кейін дыбыстық сигнал шығады, барлық батырмасын жарықталу үнемі жанып тұрады. Құрылғы күту режимінде.
8. Контейнердің ішіндегісін және қалған суды су ыдысынан құйыңыз.
9. Кофеқайнатқышты өшіру үшін  және  түймелерін бір уақытта басыңыз. Дыбыстық сигнал шығады, құрылғының барлық көрсеткіші өшеді.
10. Құрылғыны электр желісінен ажыратыңыз.

II. ҚҰРАЛДЫ ПАЙДАЛАНУ

Автоажырату

Кофеқайнатқыш 9 минут бойы жұмыс істеген жағдайда автоматты түрде өшіп қалады. Құрылғыны қайта қосу үшін кез келген түймені басыңыз.

Аспапты пайдалану

1. Суға арналған резервуарды (A2) сызбасын қараңыз, 5 бет) ішіндегі сұйықтық MIN белгісінен төмен және MAX белгісінен жоғары болмайтындай етіп толтырыңыз.



Суға арналған резервуарды ыстық сумен толтыруға ТЫЙЫМ САЛЫНАДЫ!

2. Аспапты электр желісіне қосыңыз. Кез келген түймені басыңыз. Барлық батырмасын жарықталу жанып, ақ болып жыпылықтайды. Қыздыру процесі басталады.
3. Кофе дайындауға қажетті температураға жеткенде, дыбыстық сигнал естіледі, барлық батырмасын жарықталу үнемі жанып тұрады. Құрылғы күту режимінде.
4. Тиісті адаптерге таңдалған кофе капсуласын орнатыңыз немесе ұнтақталған кофе себіңіз.



Жаншылған кофені сүзгіде тығыздау, яғни темперлеу керек. Ол үшін кофені темпер арқылы тік бағытта біркелкі басыңыз (A3 сызбасын қараңыз, 6 бет). Кофенің артығын сүзгіштің жиегінен міндетті түрде алып тастаңыз.



Капсулаларды қайта қолданбаңыз!

5. Бекіткішті жоғары көтеріп, адаптерді құрылғының корпусына орнатыңыз. Бекіткішті төмендетіңіз (A3-A4, сызбасын қараңыз, 6 бет).



Пісіру кезінде бекіткішті көтермеңіз!

6. Мөлшерлегіш астына шыны-аяқты орналастырыңыз.

7. немесе батырмасын басыңыз. Пісіру процесі басталады. Пісіру кезінде таңдалған түйменің жарықталу жыпылықтайды, қалған түймелердің артқы жарығы сөнеді.

8. Дайындау үрдісі бағдарламаланған көлемге жеткен кезде автоматты түрде аяқталады. Бірнеше секундтан кейін дыбыстық сигнал естіледі, құрылғы күту режиміне өтеді.



Кофе дайындау процесін тоқтату үшін таңдалған түймені қайта басыңыз.



Бағдарламаланған көлемді өзгерту үшін «Дайындаудың бағдарламалық баптауларын өзгерту» бөлімін қараңыз.

9. Адаптерді шешіп алыңыз, одан кофе капсуласын немес ұнтақталған кофе қалдықт арын алып шығыңыз, содан кейін адаптерді ағынды сумен жуып тазалаңыз.





Сақ болыңыз, адаптер пісіргеннен кейін қатты қызып кетуі мүмкін!

Жұмыс істеп тұрған кезде адаптер қысымда болады. Адаптерді дайындау аяқталғаннан кейін бірден алып шықпаңыз. Қысым 10 секунд ішінде кемиді.

10. Кофеқайнатқышты өшіру үшін және түймелерін бір уақытта басыңыз. Дыбыстық сигнал естіледі, құрылғының барлық көрсеткіші өшеді.

Дайындаудың бағдарламалық баптауларын өзгерту

Сіз дайындайтын сусындарыңыздың көлемін өзгертіп, бағдарламалық баптауларының орнына өзіңіздің баптауларыңызды сақтай аласыз. Ол үшін:

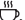


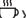


1. Мөлшерлегіш астына шыны-аяқты орналастырыңыз.
2. Күту режимінде  немесе  түймесін басып тұрыңыз, таңдалған батырмасының ақ болып жыпылықтайды. Екі дыбыстық сигнал естіледі, құрылғы пісіру бағдарламасының параметрлерін өзгерту режиміне өтеді.
3. Кофенің тиісті көлеміне жеткеннен кейін, батырманы жіберіңіз. Екі дыбыстық сигнал естіледі, пісіру тоқтайды. Барлық батырмасын жарықталу ақ болып жыпылықтайды, бірнеше секундтан кейін құрылғы күту режиміне өтеді.

i Кофе порциясының минималды ықтимал мөлшері – 25 мл, максималды ықтимал мөлшері – 250 мл. Максималды ықтимал мөлшеріне жеткенде, дайындау процесі автоматты түрде тоқтайды.

4. Келесі жолы сіз реттеген бағдарлама іске қосылғанда, сіз бағдарламалаған көлемге жеткеннен кейін дайындау үрдісі автоматты түрде тоқталады.

i Әр түрлі капсулалар әртүрлі көлемдегі суды қажет етеді. Пісіру үшін қажетті су көлемі капсулада көрсетілуі керек.

Сіз сондай-ақ бағдарламалық баптауларды да қайтара аласыз. Ол үшін:

1. ,  немесе  түймелерін басып тұрыңыз және екі дыбыстық сигнал естіледі. Барлық батырмасын жарықталу ақ болып жыпылықтайды.
2. Бірнеше секундтан кейін  және  түймелерінің жарықталу сөнеді.  батырмасының жарықталу қызыл болып жыпылықтайды.

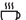

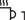





3.  батырмасын басыңыз, барлық батырмасының жарықталу ақ түспен жыпылықтай бастағанша суды ағызыңыз.



Су ыдысы бос емес екеніне көз жеткізіңіз.

4. Бірнеше секундтан кейін дыбыстық сигнал естіледі, құрылғы күту режиміне өтеді. Құрылғы бағдарламалық баптауларына сәйкес жұмыс істейтін болады.

Зауыттық параметрлерді қалпына келтіру

1. Құрылғыны электр желісінен ажыратып, құлыпты жоғары көтеріңіз.
2.  және  түймелерін басып тұрыңыз, құралды электр желісіне қосыңыз. Дыбыстық сигнал естіледі кейін  және  түймелерін босатыңыз.
3. Бекіткішті төмендетіңіз, екі дыбыстық сигнал естіледі.
4. Дыбыстық сигнал пайда болғанға дейін ,  және  түймелерін басып тұрыңыз.
5. Құрылғыны электр желісінен ажыратып.
6. Кофеқайнатқышты электр желісіне қосып кез келген түймені басыңыз.  түйменің жарықталу жанып қызыл түспен жыпылықтайды. Құрылғы зауыттық баптауларына сәйкес жұмыс істейтін болады.

III. АСПАП КҮТІМІ

Бұйымды тазалауға кіріспес бұрын оның электр қоректендіру желісінен ажыратылып, толық суығанына көз жеткізіңіз. Құралдың тұрқын ластануына қарай ылғалды шүберекпен сүртіп отырыңыз.

STOP Аспап корпусын суға батыруға немесе су ағыны астына салуға немесе ыдыс жуғыш машинада тазалау ТЫЙЫМ САЛЫНАДЫ!

Аспапты тазалағанда қатты майлықты немесе губканы, абразивті пастаны пайдалануға ТЫЙЫМ САЛЫНАДЫ. Сонымен қатар, кез келген химиялық агрессивті немесе асқа тиетін заттар үшін қолдануға кеңес берілмеген басқа заттарды пайдалануға болмайды.

Адаптерлерді әр пайдаланғаннан кейін жылы су ағынының астында жуып тазалаңыз. Суға арналған резервуарды қажет болған жағдайда тазалап отырыңыз. Тамшы жиналатын тартпаны торлары кірленгенде және контейнерге су толған жағдайда тазалап отырыңыз.

Өзін-өзі тазарту қақтан



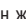




Егер құрылғы қосылған кезде немесе жұмыс істеп тұрған кезде барлық түймелердің жарықталу кезек-кезек қызыл және ақ болып жыпылықтайды, қажет өткізу самоочистка қақтан. Ол үшін:

1. Су резервуарларын MAX белгісіне дейін толтырыңыз.


STOP Суға арналған резервуарды ыстық сумен толтыруға ТЫЙЫМ САЛЫНАДЫ!

2. Ас үй техникасынан тазалайтын және тазалайтын құрал суға қосыңыз (бөлек сатып алынады).
3. Бекіткішті жоғары көтеріп бос Nespresso капсула адаптерін немесе ұнтақталған кофені құрылғының корпусына орнатыңыз. Бекіткішті төмендетіңіз (A3-A4, сызбасын қараңыз, 6 бет).

STOP Пісіру кезінде бекіткішті көтермеңіз!

4. Мөлшерлегіш астына шыны-аяқты орналастырыңыз.
 5. Құралды электр желісіне қосыңыз.
 6. Дыбыстық сигнал пайда болғанша  және  түймелерін басып тұрыңыз.  батырмасының жарықталу ақ түспен жанады,  батырмасының жарықталу кезек-кезек қызыл және ақ болып жыпылықтайды.
 7.  батырмасын басыңыз, оның жарықталу сөнеді. Бірінші кезеңі басталады бағдарламасын орындау өзін-өзі тазарту.
 8. Өзін-өзі тазарту процесі су ыдысы бос болғанша олардың арасында 2,5 минуттық үзілістермен бірнеше циклде өтеді.
 9. Қақтан өзін-өзі тазартудың бірінші кезеңі аяқталғаннан кейін,  батырмасының жарықталу ақ түспен жанады. Шыныаяқ мазмұнын құйыңыз.
 10. Суға арналған сауытты алыңыз, оны шайыңыз және MAX белгісіне дейін таза сумен толтырыңыз.
- STOP** Суға арналған резервуарды ыстық сумен толтыруға ТЫЙЫМ САЛЫНАДЫ!
11. Адаптерді абайлап алыңыз, оны ағынды сумен шайыңыз және құрылғының корпусына салыңыз.
 12.  батырмасын басыңыз, оның жарықталу сөнеді. Аспап өзін-өзі тазарту бағдарламасының екінші кезеңін орындауға көшеді.

 Су ыдысы бос емес екеніне көз жеткізіңіз.

13. Кофеқайнатқыш ыдысқа 600 мл су құйғаннан кейін өзін-өзі тазарту процесі автоматты түрде аяқталады. Дыбыстық сигнал естіледі,  батырмасының жарықталу сөнеді.
14. Барлық өзін-өзі тазарту процедурасы аяқталды, шыныаяқ мазмұнын құйыңыз. Құрылғы қайтадан жұмыс істеуге дайын.

Сақтау және тасымалдау

Сақтау және қайта пайдаланудың алдында құралдың барлық бөліктерін тазалап, түгел құрғатыңыз. Құралды құрғақ желденетін жерде жылыту аспаптарынан алыс және тікелей күн сәулелерден алыс сақтаңыз.

Тасымалдау және сақтау кезінде құралдың зақымдануына және/немесе ораманың бүтіндігіне әкелуі мүмкін құралды механикалық әсерлерге ұшарытуға тыйым салынады.

Құралдың орамасын су мен басқа да сұйықтықтардан сақтау қажет.

IV. СЕРВИС-ОРТАЛЫҚҚА ЖОЛЫҒАР АЛДЫНДА

Ақаулық	Мүмкін болатын себептері	Түзету әдістері
Құрал жұмыс істемейді	Электр қуат беру сымы электр желісіне қосылмаған	Құралды электр желісіне қосыңыз

Ақаулық	Мүмкін болатын себептері	Түзету әдістері
Құрал жұмыс істемейді	Электрлік розеткада кернеу жоқ	Дұрыс электр розеткасына құралды қосыңыз
Сорғы тым қатты шулайды	Суға арналған адаптер бос немесе қате орнатылған	Контейнерді сумен толтырыңыз, орнатудың дұрыстығын тексеріңіз
Су өтпейді	Соңғы пайдаланғаннан кейін адаптер жуылмаған	Адаптерді ағынды су астында жуып тазалаңыз
	Құрал қатты ластанды	«Құралдың күтімі» тарауының ұсыныстарына сәйкес құралды тазалауды жүргізіңіз
Су тым тез ағады	Кофе тым ірі уатылған	Анағұрлым ұсақ уатылған кофеңі пайдаланып көріңіз
	Адаптерде ұнтақталған кофе жеткіліксіз мөлшерде	Келесі жолы адаптерға көбірек ұнтақталған кофе салыңыз
Құрылғының түбінде су шығады	Тамшыларды жинауға арналған астаудың толып жатыр	Астаудың жиналған суды төгіп тастаңыз
	Суға арналған контейнерді дұрыс орнатылмаған	Суға арналған контейнерді дұрыс орнатылғанына көз жеткізіңіз
	Құрылғы зақымдалған	Аспапты электр желісінен ажыратып, Құрылғыны одан әрі пайдалануды тоқтатыңыз, авторизацияланған сервистік орталыққа жүгініңіз

Ақаулық	Мүмкін болатын себептері	Түзету әдістері
Адаптер ұстағыштан алып шығарылмайды	Қысымды кемітуді орындау қажет	Аспапты ажыратыңыз, содан кейін адаптерді қайталап алып шығуға тырысыңыз. Адаптерді дайындау аяқталғаннан кейін бірден алып шықпаңыз. Қысым 10 секунд ішінде кемиді
Түйменің жарықталу қызыл болып жыпылықтайды	Су ыдысы бос	Контейнерді сумен толтырыңыз, батырмасын басыңыз. Кофеқайнатқыш ыдысқа аз мөлшерде су құяды, түйменің жарықталу сәні
Барлық түймелердің жарықталу кезек-кезек қызыл және ақ болып жыпылықтайды	Кофеқайнатқышта қақ пайда болды	Құрылғыны қақтан «Құрылғы күтімі» бөліміне сәйкес тазартыңыз
Құралдың жұмыс істеу барысында бөгде иіс пайда болды	Құрал жаңа, иісі қорғаныс жабынынан шығады	Иісі бірнеше рет қолданғаннан кейін кетеді

i Егер қателікті дұрыстай алмасаңыз, авторизацияланған сервистік орталыққа жүзініңіз.

Кепілдіктен кейінгі жөндеуге арналған қосалқы бөлшектерді табуға болады сайтта қолжетімді <https://redmondsale.com/>

V. КЕПІЛДІК МІНДЕТТЕМЕЛЕР

Осы бұйымға сатып алынған сәттен 12 ай мерзіміне кепілдік беріледі. Кепілдік кезеңі ішінде дайындаушы жөндеу, бөлшектерді ауыстыру немесе барлық бұйымды ауыстыру жолымен

кез келген зауыттық ақауларды жоюға міндеттенеді. Кепілдік тек сатып алу күні түпнұсқалық кепілдік талонында дүкен мөрімен және сатушы қолымен расталған жағдайда ғана күшіне енеді. Осы кепілдік тек бұйым пайдалану бойынша нұсқаулыққа сәйкес қолданылған, жөнделмеген, бұзылмаған және онымен дұрыс жұмыс істемеу нәтижесінде зақымданбаған, сонымен қатар бұйымның толық жинағы сақталған жағдайда танылады. Осы кепілдік бұйымның табиғи тозуына және шығын материалдарына (сүзгілер және т. б.) таралмайды.

Бұйымның қызмет мерзімі мен кепілдік міндеттемелердің жарамдылық мерзімі өндірілген кезден бастап немесе бұйым жасалған кезден бастап есептеледі (егер сатылған күнін анықтау мүмкін болмаса).

Аспаптың өндірілген кезі бұйым корпусындағы сәйкестендіру жапсырмасында орналасқан сериялық нөмірден табуға болады. Сериялық нөмір 13 белгіден тұрады. 4-ші және 5-ші белгілер айды, 6-шы және 7-ші – құрылғының шығарылған жылын білдіреді.

0	0	0	1	1	2	2	3	3	3	3	3	3
---	---	---	---	---	---	---	---	---	---	---	---	---

1 – өндірілген айы (01 – қаңтар, 02 – ақпан ... 12 – желтоқсан)

2 – өндірілген жылы (21 – 2021 ж., 22 – 2022 ж. ... 30 – 2030 ж.)

3 – үлгінің сериялық нөмірі

Өндіруші бекіткен аспаптың қызмет ету мерзімі бұйымның пайдаланылуы осы нұсқаулық пен қолданылатын техникалық стандарттарға сәйкес жүруі жағдайында сатып алынған күнінен 3 жылды құрайды.

РЕОМОНД

Орамды, пайдаланушы нұсқаулығын, сонымен қатар аспаптың өзін қалдықтарды қайта өңдеу бойынша жергілікті бағдарламаға сәйкес пайдаға асыру керек. Мұндай бұйымдарды әдеттегі тұрмыстық қоқыспен тастамаңыз.



Товар сертифицирован в соответствии с Федеральным законом «О техническом регулировании» и соответствует требованиям Технического регламента Таможенного союза ТР ТС 004/2011 «О безопасности низковольтного оборудования», Технического регламента Таможенного союза ТР ТС 020/2011 «Электромагнитная совместимость технических средств», Технического регламента Евразийского экономического союза «Об ограничении применения опасных веществ в изделиях электротехники и радиоэлектроники» ТР ЕАЭС 037/2016.

Изготовитель: «Чжухай ИнгЧжи Сервис кампани Лимитед», 51900, 100 Хуа Вей Роуд, Чيانь Шань, Сян Чжоу Дистрикт, Чжухай Сити, Китай.

Импортер в России: ООО «ИЛОТ», 198099, г. Санкт-Петербург, ул. Промышленная, д. 38, к. 2, лит. А.

Importer (EU): SIA "SPILVA TRADING", Edoles iela 5, Riga, Latvia, LV1055.

© РЕДМОНД. Все права защищены. 2024

Воспроизведение, передача, распространение, перевод или другая переработка данного документа или любой его части без предварительного письменного разрешения правообладателя запрещены.

www.redmond.company
www.multivarka.pro
Made in China

CM713-CIS-UM-2