

REDMOND

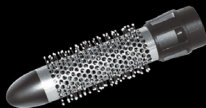
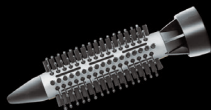
RMS-4301

Мультистайлер

РУКОВОДСТВО ПО ЭКСПЛУАТАЦИИ



Если вы не получили требуемое качество обслуживания в сервисе, обращайтесь в головной сервисный центр по контактным данным, указанным в условиях гарантийного обслуживания





УВАЖАЕМЫЙ ПОКУПАТЕЛЬ!

Благодарим вас за то, что отдали предпочтение бытовой технике компании REDMOND.

REDMOND – это качество, надежность и неизменно внимательное отношение к потребностям клиентов. Надеемся, что вам понравится продукция компании и вы также будете выбирать наши изделия в будущем.

Мультистайлер RMS-4301 – это современный многофункциональный прибор для ухода за волосами в домашних условиях.

Хотите узнать больше? Посетите наш сайт www.redmond.company.

Здесь вы найдете самую актуальную информацию о предлагаемой технике и ожидаемых новинках, сможете получить консультацию онлайн, а также заказать продукцию REDMOND и оригинальные аксессуары к ней в нашем интернет-магазине.

**Служба поддержки пользователей REDMOND в России: 8-800-200-77-21
(звонок по России бесплатный).**



Прежде чем использовать данное устройство, внимательно прочитайте руководство по эксплуатации и сохраните в качестве справочника. Правильное использование прибора значительно продлит срок его службы.

Меры безопасности и инструкции, содержащиеся в данном руководстве, не охватывают все возможные ситуации, которые могут возникнуть в процессе эксплуатации прибора. При работе с устройством пользователь должен руководствоваться здравым смыслом, быть осторожным и внимательным.

Меры безопасности

- Производитель не несет ответственности за повреждения, вызванные несоблюдением техники безопасности и правил эксплуатации изделия.
- Данный электроприбор предназначен для использования в бытовых условиях и может применяться в квартирах, загородных домах, гостиничных номерах, бытовых помещениях магазинов, офисов или в других подобных

условиях непромышленной эксплуатации. Промышленное или любое другое нецелевое использование устройства будет считаться нарушением условий надлежащей эксплуатации изделия. В этом случае производитель не несет ответственности за возможные последствия.

- Перед подключением устройства к электросети проверьте, совпадает ли ее напряжение с номинальным напряжением питания прибора (см. технические характеристики или заводскую табличку изделия).
- Используйте удлинитель, рассчитанный на потребляемую мощность прибора: несоответствие параметров может привести к короткому замыканию или возгоранию кабеля.
- Выключайте прибор из розетки после использования, а также во время его очистки или перемещения. Извлекайте электрошнур сухими руками, удерживая его за штепсель, а не за провод.

- Используйте прибор только по назначению. Использование прибора в целях, отличающихся от указанных в данном руководстве, является нарушением правил эксплуатации.
- Не протягивайте шнур электропитания в дверных проемах или вблизи источников тепла. Следите за тем, чтобы электрошнур не перекручивался и не перегибался, не соприкасался с острыми предметами, углами и кромками мебели.



ПОМНИТЕ: случайное повреждение кабеля электропитания может привести к неполадкам, которые не соответствуют условиям гарантии, а также к поражению электротоком. При повреждении шнура питания его замену, во избежание опасности, должен произво-

дить изготовитель, сервисная служба или аналогичный квалифицированный персонал.

- Прибор не должен оставаться без присмотра, пока он присоединен к сети электропитания.
- Запрещена эксплуатация прибора на открытом воздухе: попадание влаги или посторонних предметов внутрь корпуса устройства может привести к его серьезным повреждениям. Перед очисткой прибора убедитесь, что он отключен от электросети и полностью остыл. Строго следуйте инструкциям по очистке прибора.
- Запрещается пользоваться прибором вблизи наполненных водой емкостей (ванны, раковины и др.), погружать корпус прибора в воду или помещать его под струю воды, а также эксплуатировать прибор в помещениях с повышенной влажностью.

STOP *Не допускайте контакта прибора с водой. Это может привести к поражению электрическим током!*

- При использовании мультистайлера в ванной комнате следует отключать прибор от электросети после использования, так как близость воды представляет опасность даже тогда, когда мультистайлер выключен. Для дополнительной защиты целесообразно установить устройство защитного отключения (УЗО) с номинальным током срабатывания, не превышающим 30 мА, в цепь питания ванной комнаты; при установке следует обратиться за консультацией к специалисту.
- В процессе работы насадки могут нагреваться. Перед отсоединением дайте им остыть.
- Прибор не предназначен для использования лицами (включая детей) с пониженными физическими, психическими или умственными способностями или при отсут-

ствии у них опыта или знаний, если они не находятся под контролем или не проинструктированы об использовании данного прибора лицом, ответственным за их безопасность. Дети должны находиться под присмотром для недопущения игры с прибором.

- Запрещены самостоятельный ремонт прибора или внесение изменений в его конструкцию. Ремонт прибора должен производиться исключительно специалистом авторизованного сервис-центра. Непрофессионально выполненная работа может привести к поломке прибора, травмам и повреждению имущества.

STOP

ВНИМАНИЕ! Запрещено использование прибора при любых неисправностях.



ВНИМАНИЕ! Не использовать прибор вблизи воды в ванных комнатах, душевых, бассейнах и т.д.

СОДЕРЖАНИЕ

Технические характеристики	11
Комплектация.....	11
Устройство модели	12
I. ПЕРЕД НАЧАЛОМ ИСПОЛЬЗОВАНИЯ.....	13
II. ЭКСПЛУАТАЦИЯ.....	14
Укладка щеткой со щетиной для придания объема прическе	15
Укладка круглой насадкой-щеткой со смешанной щетиной.....	16
Укладка щипцами для завивки	17
III. УХОД ЗА ПРИБОРОМ.....	19
Хранение и транспортировка.....	19
IV. ПЕРЕД ОБРАЩЕНИЕМ В СЕРВИСНЫЙ ЦЕНТР.....	20
V. ГАРАНТИЙНЫЕ ОБЯЗАТЕЛЬСТВА.....	21

Технические характеристики

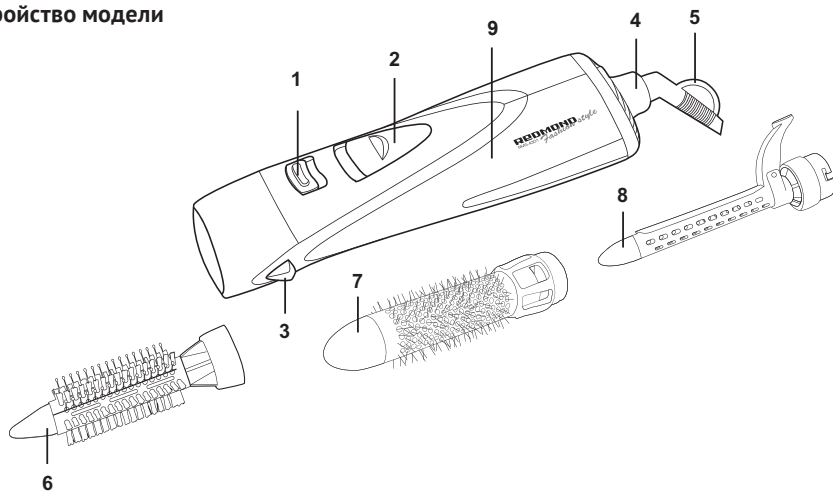
Модель	RMS-4301
Тип прибора.....	мультистайлер
Мощность.....	1000 Вт
Напряжение.....	220-240 В, 50 Гц
Защита от поражения электротоком.....	класс II
Тип управления	механический
Количество основных режимов работы.....	2
Режим «Холодный обдув»	есть
Защита от перегрева	есть
Кольцо для подвешивания прибора.....	есть
Шарнирное крепление шнура	есть
Длина шнура электропитания.....	2 м

Комплектация

Мультистайлер – 1 шт.
 Щипцы для завивки – 1 шт.
 Круглая насадка-щетка
 со смешанной щетиной – 1 шт.
 Щетка с щетиной для придания
 объема (диаметр 33 мм) – 1 шт.
 Руководство
 по эксплуатации – 1 шт.
 Сервисная книжка – 1 шт.

Производитель имеет право на внесение изменений в дизайн, комплектацию, а также в технические характеристики изделия в ходе совершенствования своей продукции без дополнительного уведомления об этих изменениях.

Устройство модели



1. Кнопка «Сleep» – включение/выключение режима «Холодный обдув»
2. Переключатель режимов работы
3. Кнопка отсоединения насадок
4. Шарнирное крепление шнура
5. Кольцо для подвешивания
6. Круглая насадка-щетка со смешанной щетиной
7. Щетка с щетиной для придания объема
8. Щипцы для завивки
9. Корпус прибора

I. ПЕРЕД НАЧАЛОМ ИСПОЛЬЗОВАНИЯ

Аккуратно достаньте изделие и его комплектующие из коробки. Удалите все упаковочные материалы и рекламные наклейки.



Обязательно сохраните на месте предупреждающие наклейки, наклейки-указатели (при наличии) и табличку с серийным номером изделия на корпусе!

После транспортировки или хранения при низких температурах необходимо выдержать прибор при комнатной температуре не менее 2 часов перед включением.

Протрите корпус прибора влажной тканью и дайте ему просохнуть. Во избежание появления постороннего запаха при первом использовании прибора произведите его очистку (см. «Уход за прибором»).

II. ЭКСПЛУАТАЦИЯ ПРИБОРА

Сборка

1. Подберите необходимую насадку и вставьте в корпус прибора до упора.
2. Для снятия насадки нажмите кнопку отсоединения насадок и аккуратно потяните.

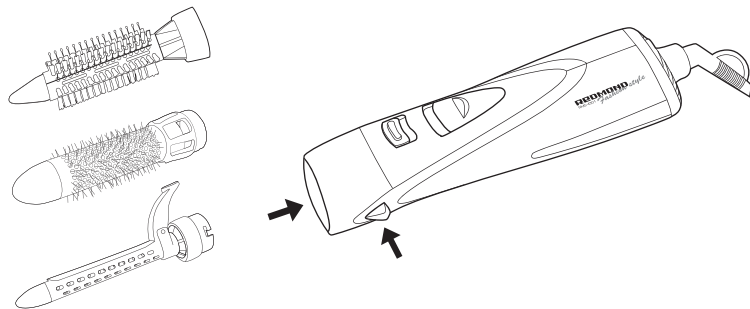
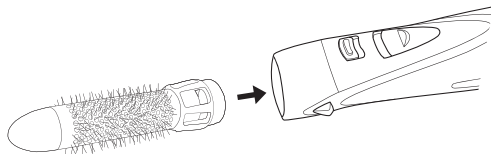


Таблица выбора режимов работы

Режим работы	Рекомендации
Care – «Холодный обдув»	Для фиксации укладки, исключает пересушивание волос
1 – низкая мощность обдува и средняя температура воздушного потока	Для бережной сушки волос и моделирования
2 – высокая мощность обдува и температура воздушного потока	Для быстрой сушки волос и моделирования
0 – выключение	Прибор выключен

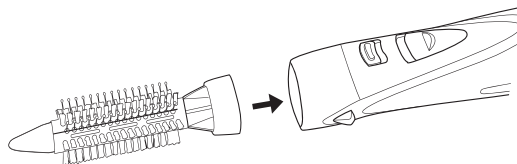
Укладка щеткой со щетиной для придания объема прическе



Для создания объемных и пышных причесок воспользуйтесь щеткой для придания объема.

1. Установите щетку на прибор.
2. Подключите прибор к электросети.
3. Чтобы включить прибор, установите переключатель режимов в положение **1** или **2**.
4. Вращайте щетку, слегка приподнимая волосы так, чтобы штырьки щетки слегка касались кожи головы. Это позволит придать волосам объем.
5. Для фиксации прически холодным воздухом нажмите кнопку **«Care»**.
6. Закончив укладку волос, переведите переключатель режимов в положение **0** и отключите прибор от электросети.

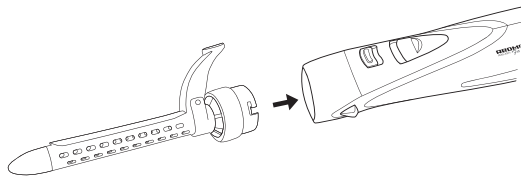
Укладка круглой насадкой-щеткой со смешанной щетиной



Для создания объемных и пышных причесок воспользуйтесь насадкой-щеткой со смешанной щетиной.

1. Установите щетку на прибор.
2. Подключите прибор к электросети.
3. Чтобы включить прибор, установите переключатель режимов в положение **1** или **2**.
4. Расчесывайте волосы по направлению от макушки вниз, слегка направляя концы волос щеткой внутрь или наружу, в зависимости от желаемого результата.
5. Для фиксации прически холодным воздухом нажмите кнопку **«Care»**.
6. Закончив укладку волос, переведите переключатель режимов в положение **0** и отключите прибор от электросети.

Укладка щипцами для завивки



Для создания упругих и красивых локонов используйте щипцы для завивки.

1. Установите щипцы для завивки на прибор.
2. Подключите прибор к электросети.
3. Чтобы включить прибор, установите переключатель режимов в положение **1** или **2**.
4. Тщательно расчешите волосы перед завивкой и разделите их на пряди.
5. Нажмите на рычаг насадки и захватите прядь шириной 3-5 см у кончиков, затем отпустите рычаг и накрутите прядь на насадку по всей длине или до желаемого уровня.
6. Удерживайте несколько секунд, затем нажмите на рычаг, чтобы освободить прядь. Повторите на остальных прядях.
7. Закончив укладку волос, переведите переключатель режимов в положение **0** и отключите прибор от электросети.



Не расчесывайте волосы сразу после завивки, дайте им остыть.

i Мультистайлер снабжен системой защиты от перегрева. В случае срабатывания защиты прибор автоматически выключится. В этом случае переведите переключатель режимов работы в положение 0, отключите прибор от электросети и дайте ему полностью остыть.

III. УХОД ЗА ПРИБОРОМ

Перед очисткой прибора убедитесь, что он отключен от электросети и полностью остыл.

Корпус прибора и съемные детали протирайте влажной мягкой тканью.

STOP *ЗАПРЕЩЕНО* промывать корпус прибора под струей воды и погружать его в воду, а также использовать для очистки прибора любые химически агрессивные или абразивные вещества!

Хранение и транспортировка

Перед хранением и повторной эксплуатацией очистите и полностью просушите все части прибора. Храните прибор в сухом вентилируемом месте вдали от нагревательных приборов и попадания прямых солнечных лучей.

Не наматывайте сетевой шнур на прибор.

При транспортировке и хранении запрещается подвергать прибор механическим воздействиям, которые могут привести к повреждению прибора и/или нарушению целостности упаковки.

Необходимо беречь упаковку прибора от попадания воды и других жидкостей.

IV. ПЕРЕД ОБРАЩЕНИЕМ В СЕРВИС-ЦЕНТР

Неисправность	Возможная причина	Устранение
Прибор не работает	Прибор не подключен к электросети	Подключите прибор к электросети
	Электророзетка неисправна	Подключите прибор к исправной розетке
	Прибор перегрелся и сработала защита от перегрева	Переведите переключатель режимов работы в положение 0, отключите прибор от электросети и дайте ему полностью остыть
Во время работы прибора появился посторонний запах	На некоторые части прибора было нанесено защитное покрытие, которое может иметь посторонний запах	Отключите прибор, дождитесь, пока он остынет. Протрите насадки влажной тканью. При необходимости повторите процедуру



В случае если неисправность устранить не удалось, обратитесь в авторизованный сервисный центр.

V. ГАРАНТИЙНЫЕ ОБЯЗАТЕЛЬСТВА

На данное изделие предоставляется гарантия сроком на 2 года с момента приобретения. В течение гарантийного периода изготовитель обязуется устранить путем ремонта, замены деталей или замены всего изделия любые заводские дефекты, вызванные недостаточным качеством материалов или сборки. Гарантия вступает в силу только в том случае, если дата покупки подтверждена печатью магазина и подписью продавца на оригинальном гарантийном талоне. Настоящая гарантия признается лишь в том случае, если изделие применялось в соответствии с руководством по эксплуатации, не ремонтировалось, не разбиралось и не было повреждено в результате неправильного обращения с ним, а также сохранена полная комплектность изделия. Данная гарантия не распространяется на естественный износ изделия и расходные материалы (фильтры, лампочки, антипригарные покрытия, уплотнители и т. д.).

Срок службы изделия и срок действия гарантийных обязательств на него исчисляются со дня продажи или с даты изготовления изделия (в случае, если дату продажи определить невозможно).

Дату изготовления прибора можно найти в серийном номере, расположенном на идентификационной наклейке на корпусе изделия. Серийный номер состоит из 13 знаков. 6-й и 7-й знаки обозначают месяц, 8-й — год выпуска устройства.

Установленный производителем срок службы прибора составляет 3 года со дня его приобретения при условии, что эксплуатация изделия производится в соответствии с данным руководством и применимыми техническими стандартами.

Упаковку, руководство пользователя, а также сам прибор необходимо утилизировать в соответствии с местной программой по переработке отходов. Не выбрасывайте такие изделия вместе с обычным бытовым мусором.





Производитель: «Пауэр Пойнт Инк. Лимитед» №1202 Хай Юн Гэ (В1) Лин Хай Шан Чжуан Сямейлин Футьян, Шеньжень, Китай, 518049. По лицензии REDMOND Индастриал Груп, ЛЛСи Уан Коммерс Плаза, 99 Вашингтон-авеню, сьют 805А, Олбани, Нью-Йорк, 12210, Соединенные Штаты Америки.

Импортер: ООО «АЛЬФА», 198099, г. Санкт-Петербург, ул. Промышленная, д. 38, корп. 2, литера А.

© REDMOND. Все права защищены. 2017

Воспроизведение, передача, распространение, перевод или другая переработка данного документа или любой его части без предварительного письменного разрешения правообладателя запрещены.

Produced by Redmond Industrial Group LLC
One Commerce Plaza, 99 Washington Ave, Ste. 805A
Albany, New York, 12210, United States
www.redmond.company
www.multivarka.pro
www.store.redmond.company
www.smartredmond.com
Made in China.

RMS-4301-UM-6