

РЕОМОНО

Термопот
RTP-806



РУКОВОДСТВО ПО ЭКСПЛУАТАЦИИ

RUS7

KAZ16

EAC

Товар сертифицирован в соответствии с Федеральным законом «О техническом регулировании» и соответствует требованиям Технического регламента Таможенного союза ТР ТС 004/2011 «О безопасности низковольтного оборудования», Технического регламента Таможенного союза ТР ТС 020/2011 «Электромагнитная совместимость технических средств», Технического регламента Евразийского экономического союза «Об ограничении применения опасных веществ в изделиях электротехники и радиоэлектроники» ТР ЕАЭС 037/2016.

Изготовитель: «Чжухай ИнгЧжи Сервис кампани Лимитед», 51900, 100 Хуа Вей Роуд, Чيانь Шань, Сян Чжоу Дистрикт, Чжухай Сити, Китай.

Импортер в России: ООО «ИЛОТ», 198099, г. Санкт-Петербург, ул. Промышленная, д. 38, к. 2, лит. А.

Importer (EU): SIA "SPILVA TRADING", Edoles iela 5, Riga, Latvia, LV1055.

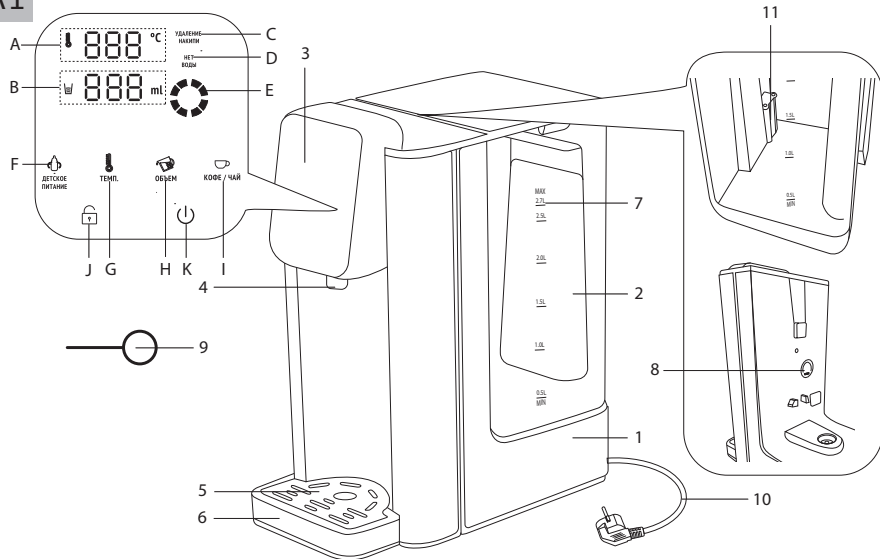
© РЕДМОНД. Все права защищены. 2024

Воспроизведение, передача, распространение, перевод или другая переработка данного документа или любой его части без предварительного письменного разрешения правообладателя запрещены.

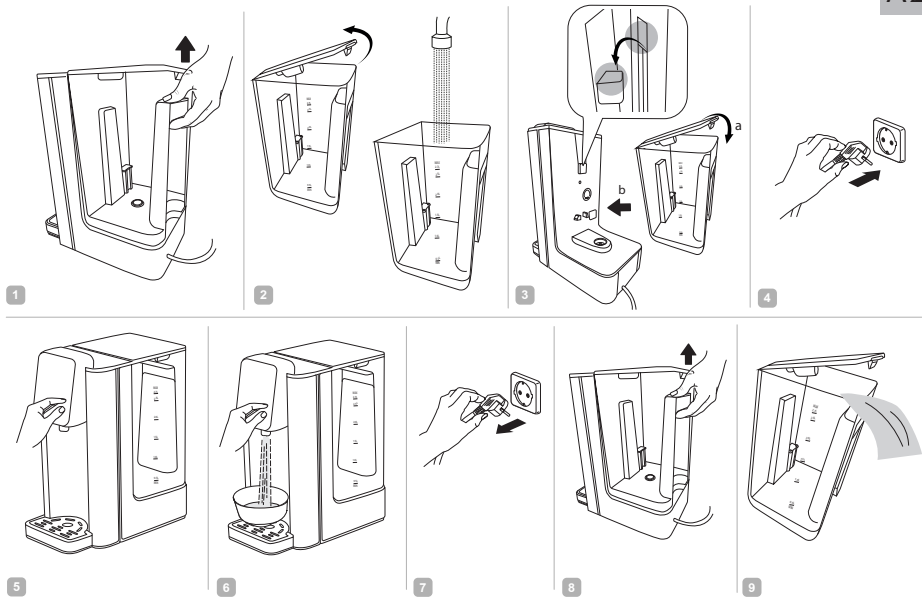
СОДЕРЖАНИЕ

МЕРЫ БЕЗОПАСНОСТИ.....	7
Технические характеристики	10
Комплектация	10
Устройство прибора.....	10
Панель управления	10
I. ПЕРЕД НАЧАЛОМ ИСПОЛЬЗОВАНИЯ.....	11
II. ЭКСПЛУАТАЦИЯ ПРИБОРА	11
Подача воды.....	11
Программа «Детское питание».....	12
Программа «Кофе/чай»	12
III. УХОД ЗА ПРИБОРОМ	13
Очистка внутренних систем от воды	13
Очистка от накипи.....	13
Калибровка прибора.....	13
Хранение и транспортировка	14
IV. ПЕРЕД ОБРАЩЕНИЕМ В СЕРВИС-ЦЕНТР.....	14
V. ГАРАНТИЙНЫЕ ОБЯЗАТЕЛЬСТВА.....	15

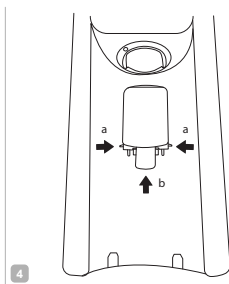
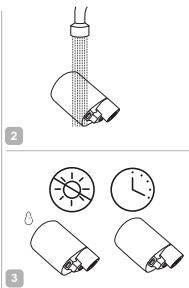
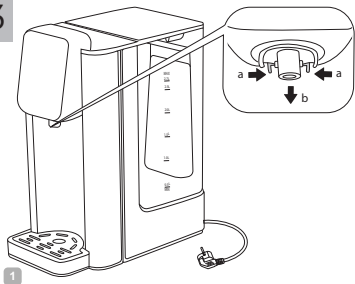
A1



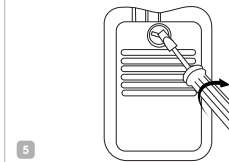
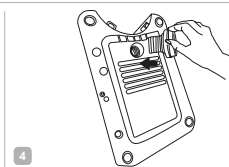
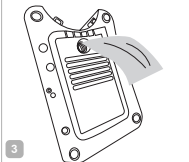
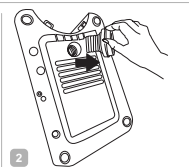
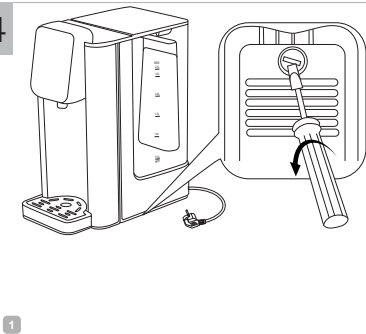
A2



A3



A4



УВАЖАЕМЫЙ ПОКУПАТЕЛЬ!

Благодарим Вас за то, что отдали предпочтение бытовой технике РЕДМОНД.

РЕДМОНД — это качество, надежность и неизменно внимательное отношение к потребностям клиентов. Надеемся, что вам понравится продукция компании и вы также будете выбирать наши изделия в будущем.

Термопот RTP-806 — современный высокотехнологичный прибор для нагрева и кипячения воды.

Хотите узнать больше? Посетите наш сайт www.redmond.com.

Здесь вы найдете актуальную информацию о предлагаемой технике РЕДМОНД и ожидаемых новинках, сможете получить консультацию онлайн, а также заказать продукцию РЕДМОНД и оригинальные аксессуары к ней в нашем интернет-магазине.

Служба поддержки пользователей РЕДМОНД в России: 8-800-600-90-21 (звонок по России бесплатный).



Прежде чем использовать данное изделие, внимательно прочитайте руководство по эксплуатации и сохраните его в качестве справочника. Правильное использование прибора значительно продлит срок его службы.

Меры безопасности и инструкции, содержащиеся в данном руководстве, не охватывают все возможные ситуации, которые могут возникнуть в процессе эксплуатации прибора. При работе с устройством пользователь должен руководствоваться здравым смыслом, быть осторожным и внимательным.

МЕРЫ БЕЗОПАСНОСТИ

- Производитель не несет ответственности за повреждения, вызванные несоблюдением техники безопасности и правил эксплуатации изделия.
- Данный электроприбор предназначен для использования в бытовых условиях и может применяться в квартирах, загородных домах или в других подобных условиях непромышленной эксплуатации. Промышленное или любое другое нецелевое использование устройства будет считаться нарушением усло-

вий надлежащей эксплуатации изделия. В этом случае производитель не несет ответственности за возможные последствия.

- Перед подключением устройства к электросети проверьте, совпадает ли ее напряжение с номинальным напряжением питания прибора (см. технические характеристики или заводскую табличку изделия).
- Используйте удлинитель, рассчитанный на потребляемую мощность прибора: несоответствие параметров может привести к короткому замыканию или возгоранию кабеля.
- Подключайте прибор только к розеткам, имеющим заземление, – это обязательное требование электробезопасности. Используя удлинитель, убедитесь, что он также имеет заземление.
- Выключайте прибор из розетки после использования, а также во время его очистки или перемещения. Извлекайте электрошнур су-

хими руками, удерживая его за штепсель, а не за провод.

STOP

***ВНИМАНИЕ!** Во время работы прибор нагревается! Будьте осторожны! Не касайтесь руками корпуса прибора во время его работы.*

- Используйте прибор только по назначению. Использование прибора в целях, отличающихся от указанных в данном руководстве, является нарушением правил эксплуатации.
- Нагревайте в приборе только воду, никогда не нагревайте в нем молоко или любые другие жидкости.
- Не протягивайте шнур электропитания в дверных проемах или вблизи источников тепла. Следите за тем, чтобы электрошнур не перекручивался и не перегибался, не соприкасался с острыми предметами, углами и кромками мебели.

STOP

***ПОМНИТЕ:** случайное повреждение кабеля электропитания может привести к не-*

поладкам, которые не соответствуют условиям гарантии, а также к поражению электротоком. При повреждении шнура питания его замену, во избежание опасности, должен производить изготовитель, сервисная служба или аналогичный квалифицированный персонал.

- Не устанавливайте прибор на мягкую и нетермоустойчивую поверхность, не накрывайте его во время работы: это может привести к нарушению работы и поломке устройства.
- Запрещена эксплуатация прибора на открытом воздухе: попадание влаги или посторонних предметов внутрь корпуса устройства может привести к его серьезным повреждениям.
- Используйте прибор на высоте не более 2000 м над уровнем моря.
- Перед очисткой прибора убедитесь, что он отключен от электросети и полностью остыл. Строго следуйте инструкциям по очистке прибора.

STOP

ЗАПРЕЩАЕТСЯ погружать корпус прибора в воду!

- Прибор не предназначен для использования лицами (включая детей до 8 лет) с пониженными физическими, психическими или умственными способностями или при отсутствии у них опыта или знаний, если они не находятся под контролем или не проинструктированы об использовании данного прибора лицом, ответственным за их безопасность. Дети должны находиться под присмотром для недопущения игры с прибором.
- Запрещены самостоятельный ремонт прибора или внесение изменений в его конструкцию. Ремонт прибора должен производиться исключительно специалистом авторизованного сервис-центра. Непрофессионально выполненная работа может привести к поломке прибора, травмам и повреждению имущества.

STOP

ВНИМАНИЕ! Запрещается эксплуатация прибора при любых неисправностях.

Технические характеристики

Модель.....	RTP-806
Мощность.....	2600 Вт
Напряжение.....	220–240 В, 50 Гц
Защита от поражения электротоком.....	класс I
Защита от перегрева.....	есть
Объем съемного резервуара для воды.....	2,7 л
Панель управления.....	ЖК
Тип управления.....	сенсорный
Материал корпуса.....	пластик, нержавеющая сталь
Материал резервуара для воды.....	пластик
Подача и блокировка подачи воды.....	автоматическая/ручная
Температурные режимы.....	45, 55, 65, 75, 85, 100 °С
Предустановленные температурные режимы:	
• Детское питание – 40 °С	
• Кофе/чай – 92 °С	
Настройка объема порции.....	100, 200, 300, 400 мл
Память настроек.....	есть
Датчик уровня воды.....	есть
Автоотключение:	
• при отсутствии воды	
• при перегреве	
Уровень шума.....	59 дБ
Габаритные размеры (Ш × В × Г).....	150 × 314 × 268 мм
Вес нетто.....	2,2 кг
Длина электрошнура.....	0,9 м
Комплектация	
Термопот.....	1 шт.

Съемный резервуар для воды с крышкой.....	1 шт.
Ключ для кнопки сброса.....	1 шт.
Руководство по эксплуатации.....	1 шт.
Сервисная книжка.....	1 шт.


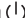
Производитель имеет право на внесение изменений в дизайн, комплектацию, а также в технические характеристики изделия в ходе совершенствования своей продукции без дополнительного уведомления об этих изменениях. В технических характеристиках допускается погрешность ±10%.

Устройство прибора (схема А1, стр. 4)

1. Корпус прибора
2. Съемный резервуар для воды с крышкой
3. Панель управления
4. Носик
5. Решетка лотка для сбора капель
6. Съемный лоток для сбора капель
7. Градуированная шкала уровня воды
8. Кнопка сброса RESET
9. Ключ для кнопки сброса RESET
10. Электрошнур
11. Поплавков

Панель управления (схема А1, стр. 4)

- A. Индикатор температуры
- B. Индикатор объема
- C. Индикатор необходимости удаления накипи

- D. Индикатор отсутствия воды
- E. Индикатор работы
- F. Кнопка ДЕТСКОЕ ПИТАНИЕ – температурный режим 40 °С
- G. Кнопка ТЕМП. – выбор температуры нагрева воды
- H. Кнопка ОБЪЕМ – настройка объема порции
- I. Кнопка КОФЕ/ЧАЙ – температурный режим 92 °С
- J. Кнопка  – разблокировка системы подачи воды
- K. Кнопка  – подача воды

I. ПЕРЕД НАЧАЛОМ ИСПОЛЬЗОВАНИЯ

Аккуратно достаньте изделие и его комплектующие из коробки. Удалите все упаковочные материалы и рекламные наклейки.



Обязательно сохраните на месте предупреждающие наклейки, наклейки-указатели (при наличии) и табличку с серийным номером изделия на его корпусе!

После транспортировки или хранения при низких температурах необходимо выдержать прибор при комнатной температуре не менее 2 часов перед включением.

1. Полностью размотайте шнур электропитания. Протрите корпус изделия влажной тканью и дайте ему просохнуть. Съемные детали промойте теплой водой, тщательно просушите все элементы прибора перед включением в сеть.
2. Установите прибор на твердую ровную сухую горизонтальную поверхность. При установке следите за тем,

чтобы выходящий из носика пар не попадал на обои, декоративные покрытия, электронные приборы и другие предметы, которые могут пострадать от повышенной влажности и температуры.

3. Размотайте электрошнур на нужную длину. При необходимости используйте удлинитель подходящей мощности (не менее 2,6 кВт).



ВНИМАНИЕ! Перед началом использования затяните клапан, расположенный на дне прибора (схема А4, п. 5, стр. 6).

4. Наполните резервуар для воды (А2, стр. 5) так, чтобы уровень жидкости был не ниже отметки MIN и не выше отметки MAX.



Наполняйте резервуар только фильтрованной водой.



Не наливайте в установленный резервуар воду непосредственно из-под крана, чтобы она не попала на электрические контакты внутри корпуса прибора. Это может привести к поломке.


ЗАПРЕЩАЕТСЯ наполнять резервуар для воды горячей водой!





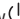
ВНИМАНИЕ! Прибор предназначен только для нагревания воды.


II. ЭКСПЛУАТАЦИЯ ПРИБОРА

Подача воды

1. Подключите прибор к электросети, прозвучит звуковой сигнал, вся индикация несколько раз мигнет, затем панель управления автоматически заблокируется, за ин-

дикаторе температуры отобразится значение «0», индикатор кнопки  будет гореть.

2. Установите чашку под носик термомата.
3. Нажмите и удерживайте кнопку  чтобы разблокировать панель управления, вся индикация панели управления загорится. Индикатор температуры, индикатор объема и индикатор работы будут мигать.
4. С помощью кнопки ТЕМП. установите желаемую температуру воды: 00 (вода комнатной температуры), 45, 55, 65, 75, 85 или 100°C – переключение осуществляется по кругу.
5. С помощью кнопки ОБЪЕМ установите желаемый объем порции: 000 (ручная регулировка порции), 100, 200, 300 или 400 мл. Переключение осуществляется по кругу.
6. Нажмите кнопку , начнется процесс подачи воды. На панели управления будут гореть индикатор температуры, индикатор объема и кнопка . Сегменты индикатора работы будут поочередно загораться и гаснуть.
7. Подача воды прекратится по достижении запрограммированного объема после двух звуковых сигналов. Чтобы прервать подачу воды, повторно нажмите кнопку , прозвучат 3 звуковых сигнала, подача воды прекратится.
8. Если был установлен объем 000 мл, нажмите кнопку  повторно, когда будет достигнут необходимый объем, прозвучат 3 звуковых сигнала, подача воды прекратится.
9. Через несколько секунд после окончания подачи воды

блокировка панели управления автоматически включится. Чтобы заблокировать панель ручную, нажмите кнопку .

10. Чтобы выключить прибор, отключите его от сети электропитания, панель управления погаснет.



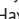

При отключении питания во время работы прибора введенные настройки будут сброшены.



Программа «Детское питание»

Программа рекомендуется для приготовления сухих молочных смесей и детского питания. Нажмите и удерживайте кнопку ДЕТСКОЕ ПИТАНИЕ, прибор будет подавать воду температурой 40°C, пока вы удерживаете кнопку. Отпустите кнопку, когда будет достигнут необходимый объем.

Программа «Кофе/чай»

Программа рекомендуется для заваривания чая и приготовления растворимого кофе.

1. Нажмите кнопку КОФЕ/ЧАЙ, индикаторы кнопок ДЕТСКОЕ ПИТАНИЕ и ТЕМП. погаснут, на индикаторе температуры отобразится значение 92°C.
2. С помощью кнопки ОБЪЕМ установите желаемый объем порции: 000, 100, 200, 300 или 400 мл. Переключение осуществляется по кругу.
3. Нажмите кнопку , начнется процесс подачи воды. На панели управления будут гореть индикатор температуры, индикатор объема, кнопки КОФЕ/ЧАЙ и . Сегменты индикатора работы будут поочередно загораться и гаснуть.

4. Подача воды прекратится по достижении запрограммированного объема после двух звуковых сигналов. Чтобы прервать подачу воды, повторно нажмите кнопку , прозвучат 3 звуковых сигнала, подача воды прекратится.
5. Если был установлен объем 000 мл, нажмите кнопку  повторно, когда будет достигнут необходимый объем, прозвучат 3 звуковых сигнала, подача воды прекратится.

III. УХОД ЗА ПРИБОРОМ



Для оптимального использования проводите очистку прибора каждые 2-4 недели.

Перед очисткой отсоедините прибор от электросети и дайте ему полностью остыть. Корпус протирайте влажной мягкой тканью по мере загрязнения.



ЗАПРЕЩАЕТСЯ помещать корпус прибора под струю воды или погружать его в воду, а также использовать для очистки прибора любые химически агрессивные или другие вещества, не рекомендованные для применения с предметами, контактирующими с пищей.

Резервуар для воды очищайте по мере необходимости. Лоток для сбора капель очищайте по мере загрязнения решетки и скапливания воды в контейнере.



Носик термopота очищайте, как показано на схеме **A3**, стр. 6.

Очистка внутренних систем от воды

Перед продолжительным хранением или транспортировкой прибора необходимо выполнить очистку внутренних систем от воды, как показано на схеме **A4**, стр. 6.

Очистка от накипи

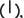
Если на панели управления горит индикатор УДАЛЕНИЕ НАКИПИ, необходимо выполнить самоочистку прибора от накипи. Для этого:

1. Наполните резервуар для воды до отметки MAX. Добавьте в воду лимонную кислоту (приобретается отдельно).
2. Установите емкость большого объема под носик термopота.
3. Нажмите и удерживайте кнопку , чтобы разблокировать панель управления.
4. С помощью кнопки ТЕМП. установите температуру 100°C.
5. С помощью кнопки ОБЪЕМ установите объем 000 мл.
6. Нажмите кнопку , начнется процесс подачи воды.
7. Когда вода в резервуаре закончится, загорится индикатор НЕТ ВОДЫ.
8. Повторите действия 1-6 еще 2-3 раза.
9. Нажмите и удерживайте кнопку ОБЪЕМ, индикатор УДАЛЕНИЕ НАКИПИ погаснет.
10. Наполните резервуар чистой холодной водой и повторите действия 1-6 еще 1 раз.

Калибровка прибора

Если температура воды или реальный объем подачи воды не соответствуют запрограммированным, выполните калибровку прибора. Для этого:

1. Наполните резервуар для воды до отметки MAX.

2. Установите емкость большого объема под носик термopота.
3. Нажмите и удерживайте кнопку ТЕМП., на индикаторе температуры отобразится сообщение АUt.
4. Нажмите кнопку , начнется процесс калибровки, прибор будет подавать воду.
5. Процесс автоматически завершится через 4-5 минут.

Хранение и транспортировка

Перед хранением и повторной эксплуатацией очистите и полностью просушите все части прибора. Храните прибор в сухом вентилируемом месте вдали от нагревательных приборов и попадания прямых солнечных лучей.

При транспортировке и хранении запрещается подвергать прибор механическим воздействиям, которые могут привести к повреждению прибора и/или нарушению целостности упаковки.

Необходимо беречь упаковку прибора от попадания воды и других жидкостей.

IV. ПЕРЕД ОБРАЩЕНИЕМ В СЕРВИС-ЦЕНТР

Неисправность	Возможная причина	Способ устранения
Прибор не включается	Отсутствует электропитание	Убедитесь, что прибор подключен к исправной розетке. Проверьте наличие напряжения в электросети

Неисправность	Возможная причина	Способ устранения
На панели управления появились сообщения «Е4»	Прибор перегрелся, сработала защита от перегрева	Отключите прибор от электросети и дайте ему остыть. Снимите резервуар для воды и с помощью ключа нажмите кнопку сброса RESET. Подключите прибор к сети электропитания повторно
	Залип поплавков	Промойте поплавок под сильной струей воды
На панели управления появились сообщения «Е7», горит индикатор НЕТ ВОДЫ	В резервуаре нет или недостаточно воды	Наполните резервуар водой
Температура воды или реальный объем подачи воды не соответствуют запрограммированным	Необходимо провести калибровку прибора	Проведите калибровку прибора в соответствии с разделом «Уход за прибором»
Вода плохо льется из дозатора или не льется совсем	Включена блокировка подачи воды	Снимите блокировку подачи воды
	Минеральные отложения или посторонние включения в резервуаре для воды	Очистите прибор от накипи в соответствии с разделом «Уход за прибором»
На панели управления горит индикатор УДАЛЕНИЕ НАКИПИ	В приборе образовалась накипь	



В случае если неисправность устранить не удалось, обратитесь в авторизованный сервисный центр.



Запчасти для постгарантийного ремонта можно найти на сайте <https://redmondsale.com>

V. ГАРАНТИЙНЫЕ ОБЯЗАТЕЛЬСТВА

На данное изделие предоставляется гарантия сроком на 12 месяцев с момента его приобретения. В течение гарантийного периода изготовитель обязуется устранить путем ремонта, замены деталей или замены всего изделия любые заводские дефекты. Гарантия вступает в силу только в том случае, если дата покупки подтверждена печатью магазина и подписью продавца на оригинальном гарантийном талоне. Настоящая гарантия признается лишь в том случае, если изделие применялось в соответствии с руководством по эксплуатации, не ремонтировалось, не разбиралось и не было повреждено в результате неправильного обращения с ним, а также сохранена полная комплектность изделия. Данная гарантия не распространяется на естественный износ изделия. Срок службы изделия и срок действия гарантийных обязательств на него исчисляются со дня продажи или с даты изготовления изделия (в случае, если дату продажи определить невозможно).

Дату изготовления прибора можно найти в серийном номере, расположенном на идентификационной наклейке на

корпусе изделия. Серийный номер состоит из 13 знаков. 4-й и 5-й знаки обозначают месяц, 6-й и 7-й – год выпуска устройства.

0	0	0	1	1	2	2	3	3	3	3	3	3
---	---	---	---	---	---	---	---	---	---	---	---	---

1 – месяц производства (01 – январь, 02 – февраль ... 12 – декабрь)

2 – год производства (21 – 2021 г., 22 – 2022 г. ... 30 – 2030 г.)

3 – серийный номер модели

Производителем установлен срок службы прибора – 3 года со дня его приобретения. Срок действителен при условии, что эксплуатация изделия производится в соответствии с данным руководством и применимыми техническими стандартами.



Упаковку, руководство пользователя, а также сам прибор необходимо утилизировать в соответствии с местной программой по переработке отходов. После окончания срока службы не выбрасывайте прибор вместе с бытовыми отходами. Передайте его в специализированный пункт для дальнейшей утилизации. Проявите заботу об окружающей среде. Отходы, образующиеся при утилизации изделий, подлежат обязательному сбору с последующей утилизацией в установленном порядке и в соответствии с действующими требованиями и нормами отраслевой нормативной документации, в том числе в соответствии с СанПиН 2.1.7.1322-03 «Гигиенические требования к размещению и обезвреживанию отходов производства и потребления».



Пайдаланар алдында пайдалану бойынша нұсқаулықты мұқият оқып шығыңыз да, оны анықтамалық ретінде сақтап қойыңыз. Аспапты дұрыс пайдалану оның қызметінің мерзімін ұзартады.

Бұл нұсқаулықтағы қауіпсіздік шаралары мен нұсқаулар құралды қолдану кезінде туындауы мүмкін барлық жағдайларды қамтымайды. Бұл құрылғымен жұмыс кезінде қолданушы ақылға сүйеніп, абай әрі мұқият болуы тиіс.

САҚТАНУ ШАРАЛАРЫ

- Өндіруші қауіпсіздік техникасының талаптарын және бұйымды пайдалану ережелерін сақтамаудан туындаған зақымдар үшін жауап бермейді.
- Бұл электр аспап тұрмыстық жағдайларда қолдан-арналған құрылғы болып табылады және пәтерлерде, қала сыртындағы үйлерде немесе өнеркәсіптік емес пайдаланудың басқа жағдайларында қолданыла алады. Құрылғыны өнеркәсіптік немесе кез келген басқа мақсатсыз пайдалану бұйымды дұрыс пайдалану шарттарын бұзу болып табылады. Бұл жағдай-

да өндіруші ықтимал салдарлар үшін жауап бермейді.

- Құрылғыны электр желісіне қосар алдында оның кернеуі аспаптың номиналды кернеуіне сәйкес келетінін тексеріңіз (бұйымның техникалық сипаттамалары немесе зауыттық кестесін қараңыз).
- Аспаптың тұтынатын қуатына есептелген ұзартқыш қолданыңыз: параметрлердің сәйкессіздігі қысқа тұйықталуға немесе кабельдің жануына әкеліп соқтыруы мүмкін.
- Аспапты тек жерлендірілетін розеткілерге ғана қосыңыз, – бұл электр қауіпсіздігінің міндетті талабы. Ұзартқышты қолдана отырып, оның жерлендірілетініне көз жеткізіңіз.
- Аспапты қолданған соң, сонымен қатар оны тазалаған немесе тасымалдаған кезде розеткіден өшіріңіз. Электр бауын сымынан емес, штепселінен ұстап тұрып, құрғақ қолмен шығарыңыз.

STOP

НАЗАР АУДАРЫҢЫЗ! Жұмыс кезінде аспап қызады! Абай болыңыз! Аспап корпусына жұмыс істеп тұрғанда қол тигізбеңіз.

- Аспапты тек мақсатына қарай қолданыңыз. Аспапты осы нұсқаулықта көрсетілгендерден ерекшеленетін мақсаттарда пайдалану пайдалану ережелерін бұзу болып табылады.
- Жабдықта тек суды ғана ысытыңыз, жабдықта сүт немесе басқа сұйықтық түрлерін ешқашан ысытпаңыз.
- Электр қоректендіру бауын есік қуыстарында немесе жылу көздерінің жанында тартпаңыз. Электр бауының бұралмағанын және иілмегенін, үшкір заттарға, бұрыштар мен жиһазға тимегенін қадағалаңыз.

STOP

ЖАДЫҢЫЗДА БОЛСЫН: электр қоректендіру кабелі зақымдалуы кепілдік шарттарына сәйкес келмейтін ақауларға, сонымен қатар электр тоғына ұрынуға әкеліп соқтыруы мүмкін.

STOP

Зақымдалған электр кабелі сервис-орталықта жедел ауыстыруды талап етеді.

- Азық салынған табақты жұмсақ және ыстыққа төзбейтін бетке орнатпаңыз, оны жұмыс кезінде жаппаңыз, бұл құрылғының жұмысының бұзылуына және сынуына әкеліп соқтыруы мүмкін.
 - Аспапты ашық ауада пайдалануға тыйым салынады: құрылғы корпусының ішіне су немесе бөгде заттардың түсуі оны қатты зақымдауы мүмкін.
 - Бұл құрылғы теңіз деңгейінен максималды 2000 метрге дейін болған биіктікте пайдалануға арналған.
 - Аспапты тазалар алдында оның электр желісінен өшіріліп, толық суығанына көз жеткізіңіз. Аспапты тазалау бойынша нұсқауларды қатаң ұстаныңыз.
- Аспап тіреуіш және корпусын суға батыруға ТЫЙЫМ САЛЫНАДЫ!*

- Бұл аспап физикалық, жүйке немесе психикалық ауытқулары бар немесе тәжірибесі мен білімі жетіспейтін адамдардың (оның ішінде балалардың) қолдануына арналмаған, мұндай тұлғалар қадағаланып, олардың қауіпсіздігі үшін жауап беретін тұлға осы аспапты қолдануға қатысты нұсқау жасалған жағдайлардан басқа. Балалардың аспаппен, оның жинақтаушыларымен, сонымен қатар зауыттық орамымен ойнауына жол бермеу мақсатында қадағалап отыру қажет. Құрылғыны тазалау және қызмет көрсетуді балалар ересектердің қарауынсыз жасамауы тиіс.
- Аспапты өздігіңізбен жөндеуге немесе құрылымына өзгеріс енгізуге тыйым салынады. Қызмет көрсету және жөндеу бойынша барлық жұмыстарды авторландырылған сервис-орталық жасауы керек. Біліксіз жасалған жұмыс аспаптың бұзылуына, жарақат пен мүлік зақымдануына әкеліп соқтыруы мүмкін.

STOP

НАЗАР АУДАРЫҢЫЗ! Аспапты кез келген ақауларда пайдалануға тыйым салынады.

Техникалық сипаттамалары

Үлгі	RTP-806
Қуаты.....	2600 Вт
Кернеу.....	220–240 В, 50 Гц
Электр тоғымен зақымданудан қорғау.....	І дәреже
Қызып кетуден сақтау.....	бар
Алмалы-салмалы су қоймасы көлемі	2,7 л
Басқару панелі	СК
Басқару типі.....	сенсорлы
Корпус материалы.....	пластик, тот баспайтын құрыш
Алмалы-салмалы су қоймасы материалы.....	пластик
Суды беру және тежеу.....	автоматтандырылған/ қолмен
Температуралық режимдер	45, 55, 65, 75, 85, 100 °С
Алдын ала орнатылған температуралық режимдер:	
• балалар тағамы – 40 °С	• кофе/шай – 92 °С
Порция көлемін реттеу.....	100, 200, 300, 400 мл
Күйге келтірудің жады.....	бар
Су деңгейі қадағасы.....	бар
Автоөшіру:	
• су болмағанда	• қызған кезде
Шу деңгейі.....	59 дБ
Габаритті өлшемдер (ені × биіктігі × ұзындығы).....	150 × 314 × 268 мм
Таза салмақ.....	2,2 кг
Электр бау ұзындығы	0,9 м

Жинақ

Термопот.....	1 дана
Қақпағы бар алмалы-салмалы су қоймасы.....	1 дана
Арылту түймешігіне арналған кілт.....	1 дана

Пайдалану бойынша нұсқаулық..... 1 дана
Сервистік кітапша..... 1 дана



Өндіруші осындай өзгерістер туралы қосымша хабарламастан өз өнімін жетілдіру барысында оның дизайны, жинағы, сонымен қатар бұйымның техникалық сипаттамаларына өзгеріс енгізуге құқылы. Техникалық сипаттамаларда $\pm 10\%$ қателікке жол беріледі.

Аспаптың құрылымы (A1 сурет, 4 бет)

1. Термопот
2. Қақпағы бар алмалы-салмалы су қоймасы
3. Басқару панелі
4. Мұрны
5. Тамшыларды жинауға арналған астаудың торы
6. Тамшыларды алмалы-салмалы жинайтын астау
7. Су деңгейі өлшеуіш шкаласы
8. Арылту түймешігі RESET
9. RESET арылту түймешігіне арналған кілт
10. Электр сымы
11. Қалтқы

Басқару тақтасы (A1 сурет, 4 бет)

- A. Температура индикаторы
- B. Көлемін индикаторы
- C. Қақты жою қажеттілігінің индикаторы
- D. Су жоқтығының индикаторы
- E. Жұмыс индикаторы

- F. ДЕТСКОЕ ПИТАНИЕ батырмасы – температуралық режим 40°C
- G. ТЕМП. батырмасы – суды жылыту температурасын таңдау
- H. ОБЪЕМ батырмасы – порция көлемін реттеу
- I. КОФЕ/ЧАЙ батырмасы – температуралық режим 92°C
- J.  батырмасы – су беру жүйесін құлпын ашу
- K. Кнопка  – су беру

I. АЛҒАШҚЫ ҚОСАР АЛДЫНДА

Бұйым мен оның құрамдастарын қораптан абайлап шығарыңыз. Барлық орау материалдары мен жарнамалық жапсырмаларды алып тастаңыз.



Корпусағы ескертетін жапсырма, жапсырма-көрсеткіш (бар болса) және бұйымның сериялық нөмірі бар кестешені орнында міндетті түрде сақтаңыз!

Тасымалдау немесе төмен температураларда сақтаған соң аспапты қосар алдында кем дегенде 2 сағатқа бөлме температурасында ұстау керек.

1. Желілік сымды толықтай тарқатыңыз. Құралдың корпусын ылғалды матамен сүртіңіз де құрғатыңыз. Алмалы-салмалы бөлшектерін жылы сумен жуып, электр желісіне қосар алдында құралдың барлық элементтерін мұқият кептіріңіз.
2. Аспапты мұрыннан шығатын ыстық бу тұсқағаз, декоративті жабындылар, электрондық аспаптар мен жоғары ылғалдылық пен температурадан зардап шегуі мүмкін

басқа заттарға немесе материалдарға тимейтіндей қаты тегіс көлденең бетке орнатыңыз.

3. Электр сымын қажетті ұзындығына дейін шұбатыңыз. Қажет болған жағдайда сәйкес қуаттылығы бар сымды пайдаланыңыз (2,6 кВт аз емес).



НАЗАР АУДАРЫҢЫЗ! Пайдаланар алдында құрылғының төменгі жағында орналасқан клапанды қатайтыңыз (A4 сурет, 5 н., 6 бет).

4. Суға арналған резервуарды (A2 сурет, 5 бет) ішіндегі сұйықтық MIN белгісінен төмен және MAX белгісінен жоғары болмайтындай етіп толтырыңыз.



Резервуарды тек сүзгіленген сумен толтыру.






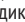


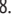

Аспап ішіндегі электрлік байланысқа түсіп кетпеуі үшін суды белгіленген резервуарға тікелей су құбырынан құймаңыз. Бұл аспаптың тез сынуына әкеледі.

Суға арналған резервуарды ыстық сумен толтыруға ТЫЙЫМ САЛЫНАДЫ!

НАЗАР АУДАРЫҢЫЗ! Аспап тек суды ысытуға ғана арналған.

II. АСПАПТЫ ПАЙДАЛАНУ

Су беру

1. Аспапты электроторапқа қосыңыз, дыбыс сигналы естіледі, бүкіл индикация бірнеше рет жыпылықтайды, содан кейін басқару панелі автоматты түрде бұғатталады, температура индикаторында «0» мәні көрсетіледі,  батырмасының индикаторы жанады.
2. Термопоттың мұрын астына тостағанды орнатыңыз.
3. Басқару панелін бұғаттан шығару үшін  түймешігін басыңыз және ұстап тұрыңыз, барлық басқару панелі индикациясы жанады. Температура индикаторы, көлемін индикаторы және жұмыс индикаторы жыпылықтайды.
4. ТЕМП. түймешігін көмегімен қажетті су температурасын орнатыңыз: 00 (бөлме температурасындағы су), 45, 55, 65, 75, 85 немесе 100°C – ауыстырып қосу айналып жүріп отырады.
5. ОБЪЕМ түймешігін көмегімен қажетті порция көлемін: 000 (қолмен порция реттеу), 100, 200, 300 немесе 400 мл. Ауыстырып қосу айналып жүріп отырады.
6.  түймешігін басыңыз, су беру процесі басталады. Температура индикаторы, көлемін индикаторы және  түймешігін жанады. Жұмыс индикаторының сегменттері кезек-кезек жанатын және сөнетін болады.
7. Екі дыбыстық сигналдан кейін бағдарламаланған көлемге жеткенде  түймешігіне қайталап басыңыз, 3 дыбыстық сигнал үшін  түймесін қайта басыңыз, 3 дыбыстық сигнал естіледі, су беру тоқтайды.
8. Егер 000 мл көлем орнатылған болса, қажетті көлемге жеткенде  түймешігіне қайталап басыңыз, 3 дыбыстық сигнал естіледі, су беру тоқтайды.
9. Бірнеше секундтан кейін су беруді бұғаттау автоматты түрде іске қосылады. Су беруді қолмен құлыптау үшін  түймесін басыңыз.
10. Аспапты өшіру үшін, аспапты электр желісінен ажыратыңыз, басқару панелі өшіріледі.

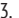

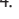
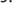
i Құралдың жұмыс жасауы кезінде қуатты ажыратқан жағдайда, енгізілген күйлеулер лақтырылады.

«Детское питание» бағдарлама

Бағдарлама құрғақ сүт қоспаларын және балалар тағамдарын дайындау үшін ұсынылады. ДЕТСКОЕ ПИТАНИЕ түймесін басып, ұстап тұрыңыз, сіз түймешікті ұстап тұрғаныңызша аспап 40°C температурадағы суды беретін болады. Сусынның қажетті көлеміне жеткенде, түймесін босатыңыз.

«Кофе/чай» бағдарлама

Бағдарлама шайды дәмдеу және ерігіш кофе дайындау үшін ұсынылады.

1. КОФЕ/ЧАЙ түймешігін басыңыз, ДЕТСКОЕ ПИТАНИЕ және ТЕМП. түймелердің индикаторлары өшеді, температура индикаторында 92 °C мәні көрсетілетін болады.
2. ОБЪЕМ түймешігін көмегімен қажетті порция көлемін: 000, 100, 200, 300 немесе 400 мл. Ауыстырып қосу айналып жүріп отырады.
3.  түймешігін басыңыз, су беру процесі басталады. Температура индикаторы, көлемін индикаторы, КОФЕ/ЧАЙ және  түймелердің жанатын болады. Жұмыс индикаторының сегменттері кезек-кезек жанатын және сөнетін болады.
4. Екі дыбыстық сигналдан кейін бағдарламаланған көлемге жеткенде су беру тоқтатылады. Су беруді тоқтату үшін  түймесін қайта басыңыз, 3 дыбыстық сигнал естіледі, су беру тоқтайды.
5. Егер 000 мл көлем орнатылған болса, қажетті көлемге жеткенде  түймешігіне қайталап басыңыз, 3 дыбыстық сигнал естіледі, су беру тоқтайды.

III. АСПАПТЫҢ КҮТІМІ



Оңтайлы пайдалану үшін құрылғыны әр 2–4 апта сайын тазалаңыз.

Бұйымды тазалауға кіріспес бұрын оның электр қоректендіру желісінен ажыратылып, толық суығанына көз жеткізіңіз! Құралдың тұрқын ластануына қарай ылғалды шүберекпен сүртіп отырыңыз.



Аспапты тазалағанда қатты майлықты немесе губканы, абразивті пастаны пайдалануға ТЫЙЫМ САЛЫНАДЫ. Сонымен қатар, кез келген химиялық агрессивті немесе асқа тиетін заттар үшін қолдануға кеңес берілмеген басқа заттарды пайдалануға болмайды.



Суға арналған резервуарды қажет болған жағдайда тазалап отырыңыз. Тамшы жиналатын тартпаны торлары кірленгенде және контейнерге су толған жағдайда тазалап отырыңыз. Термопоттың шүмегі **A3** сұлбада, 6-бетте көрсетілгендей, тазартыңыз.

Ішкі жүйелерді судан тазарту

Аспапты ұзақ сақтау немесе тасымалдау алдында ішкі жүйелерді судан тазарту қажет, **A4** сұлбада, 6-бетте көрсетілгендей.


Очистка қақтан

Егер басқару панелінде УДАЛЕНИЕ НАКИПИ индикаторы алма-кезекті, аспаптың қақтан өздігінен тазалануын орындау қажет жанады. Бұл үшін:

1. Су резервуарларын МАХ белгісіне дейін толтырыңыз. Суға лимон қышқылын қосыңыз (жеке сатып алынады).
2. Термопоттың мұрын астына көлемді тостағанды орна-тыңыз.
3. Басқару панелін бұғаттан шығару үшін  түймешігін басыңыз және ұстап тұрыңыз.
4. ТЕМП. түймешігін көмегімен 100°C температурасын орна-тыңыз.
5. ОБЪЕМ түймешігін орнату көлемін 000 мл.
6.  түймешігін басыңыз, су беру процесі басталады.
7. Резервуарда су біткен кезде НЕТ ВОДЫ деген индикатор жанады.
8. 1–6 әрекеттерді таға 2–3 рет қайталаңыз.
9. ОБЪЕМ түймешігін басыңыз және ұстап тұрыңыз, УДА-ЛЕНИЕ НАКИПИ индикатор сөнеді.
10. Резервуарды таза суық сумен толтырыңыз және 1–6 әре-кеттерді таға 1 рет қайталаңыз.

Аспапты калибрлеу

Егер судың температурасы немесе судың берілуінің нақты көлемі бағдарланғандарға сәйкес келмесе, аспапқа калибр-леуді жүргізіңіз. Бұл үшін:

1. Су резервуарларын МАХ белгісіне дейін толтырыңыз.
2. Термопоттың мұрын астына көлемді тостағанды орна-тыңыз.
3. ТЕМП. түймесін басып, ұстап тұрыңыз, температура ин-дикаторында АUt хабарламасы пайда болды.
4.  түймесін басып, калибрлеу процесі басталады, аспап суды беретін болады.

5. 4-5 минут кейін үрдісі автоматты түрде тоқталады.

Сақтау және тасымалдау

Сақтау және қайта пайдаланудың алдында құралдың барлық бөліктерін тазалап, түгел құрғатыңыз. Құралды құрғақ жел-денетін жерде жылыту аспаптарынан алыс және тікелей күн сәулелерден алыс сақтаңыз.

Тасымалдау және сақтау кезінде құралдың зақымдануына және/немесе ораманың бүтіндігіне әкелуі мүмкін құралды механикалық әсерлерге ұшарытуға тыйым салынады.

Құралдың орамасын су мен басқа да сұйықтықтардан сақтау қажет.

IV. СЕРВИС-ОРТАЛЫҚҚА ЖОЛЫҒАР АЛДЫНДА

Ақау	Ықтимал себеп	Жою тәсілі
Термопоты қосылмай-ды	Электр қоректендіру жоқ	Құралды жұмыс істеп тұрған розеткаға қосыңыз. Электр желісінде тоқтың тұрақты кернеуін тексеріңіз
Дисплейде E4 хабар-ламасы пайда болды	Аспапты шамадан тыс қызынып кетті	Аспапты электр желісінен ажыратыңыз, суытыңыз. Суға арналған резервуарды шешіп алыңыз және килттің көмегімен RESET арылту түймешігін басыңыз. Аспап-ты электр көзінң желісіне қайталап қосыңыз
	Қалтқы кептеліп қалды	Қалтқы күшті ағын су астын-да шайыңыз

Ақау	Ықтимал себеп	Жою тәсілі
Дисплейде E7 хабарламасы пайда болды, HET ВОДЫ индикатор жанады	Сыйымдылықта су жоқ	Резервуарға суық су құйыңыз
Су температурасы немесе судың берілуінің нақты көлемі бағдарланғанға сәйкес келмейді	Аспапқа калибрлеу жүргізу қажет	Аспапқа калибрлеуді «Аспапты күттімі» тарауға сәйкес жүргізіңіз
Су мөлшерлегіштен нашар құйылады немесе мүлдем құйылмайды	Суды жіберу блогы қосылған Минералды шөгінділер немесе басқа да бөтен қосылыстар суға арналған резервуарда ішінде жүр	Суды жіберу блогын ашыңыз Қақтан сыйымдылықты тазартыңыз («Аспаптың күттімі» бөліміне сәйкес)
УДАЛЕНИЕ НАКИПИ индикатор жанады	Аспапты қабырғасында қақ тұрып қалған	

i Егер қателікті дұрыстай алмасаңыз, авторизацияланған сервистік орталыққа жүгініңіз.



Кепілдіктен кейінгі жөндеуге арналған қосалқы бөлше имктерді табуға болады сайт <https://redmondsale.com>

V. КЕПІЛДІК МІНДЕТТЕМЕЛЕР

Осы бұйымға сатып алынған сәттен 12 ай мерзіміне кепілдік беріледі. Кепілдік кезеңі ішінде дайындаушы жөндеу, бөлшектерді ауыстыру немесе барлық бұйымды ауыстыру жо-

лымен кез келген зауыттық ақауларды жоюға міндеттенеді. Кепілдік тек сатып алу күні түпнұсқалық кепілдік талонында дүкен мөрімен және сатушы қолымен расталған жағдайда ғана күшіне енеді. Осы кепілдік тек бұйым пайдалану бойынша нұсқаулыққа сәйкес қолданылған, жөнделмеген, бұзылмаған және онымен дұрыс жұмыс істемеу нәтижесінде зақымданбаған, сонымен қатар бұйымның толық жинағы сақталған жағдайда танылады. Осы кепілдік бұйымның табиғи тозуына.

Бұйымның қызмет мерзімі мен кепілдік міндеттемелердің жарамдылық мерзімі өндірілген кезден бастап немесе бұйым жасалған кезден бастап есептеледі (егер сатылған күнін анықтау мүмкін болмаса).

Аспап өндірілген күнді бұйым корпусының сәйкестендіру жапсырмасындағы сериялық нөмірден табуға болады. Сериялық нөмір 13 белгіден тұрады. 4-ші және 5-ші белгілер айды, 6-шы және 7-ші – құрылғының шығарылған жылын білдіреді.

0	0	0	1	1	2	2	3	3	3	3	3	3
---	---	---	---	---	---	---	---	---	---	---	---	---

1 – өндірілген айы (01 – қаңтар, 02 – ақпан ... 12 – желтоқсан)

2 – өндірілген жылы (21 – 2021 ж., 22 – 2022 ж. ... 30 – 2030 ж.)

3 – үлгінің сериялық нөмірі

Өндірушінің белгілеген құралдың қызмет ету мерзімі бұйымды пайдалану қолданылатын техникалық стандарттар және осы нұсқаулыққа сәйкес жүзеге асырылу шарттарында сатып алынған күннен бастап 3 жылды құрайды.

Орам, пайдаланушы нұсқаулығы, сондай-ақ құралдың өзін қалдықтарды қайта өңдеу бойынша жергілікті бағдарламаға сәйкес утилизациялау керек. Мұндай бұйымдарды қарапайым тұрмыстық қоқыспен бірге лақтырмаңыз.

www.redmond.company
www.multivarka.pro
Made in China

RTP-806-CIS-UM-6