

РЕОМОНД

Комбайн кухонный
FR608



РУКОВОДСТВО ПО ЭКСПЛУАТАЦИИ

RUS 9

KAZ 19

EAC

Товар сертифицирован в соответствии с Федеральным законом «О техническом регулировании» и соответствует требованиям Технического регламента Таможенного союза ТР ТС 004/2011 «О безопасности низковольтного оборудования», Технического регламента Таможенного союза ТР ТС 020/2011 «Электромагнитная совместимость технических средств», Технического регламента Евразийского экономического союза «Об ограничении применения опасных веществ в изделиях электротехники и радиоэлектроники» ТР ЕАЭС 037/2016.

Изготовитель: «Чжухай ИнгЧжи Сервис кампани Лимитед», 51900, 100 Хуа Вей Роуд, Чيانь Шань, Сян Чжоу Дистрикт, Чжухай Сити, Китай.

Импортер в России: ООО «ИЛОТ», 198099, г. Санкт-Петербург, ул. Промышленная, д. 38, к. 2, лит. А.

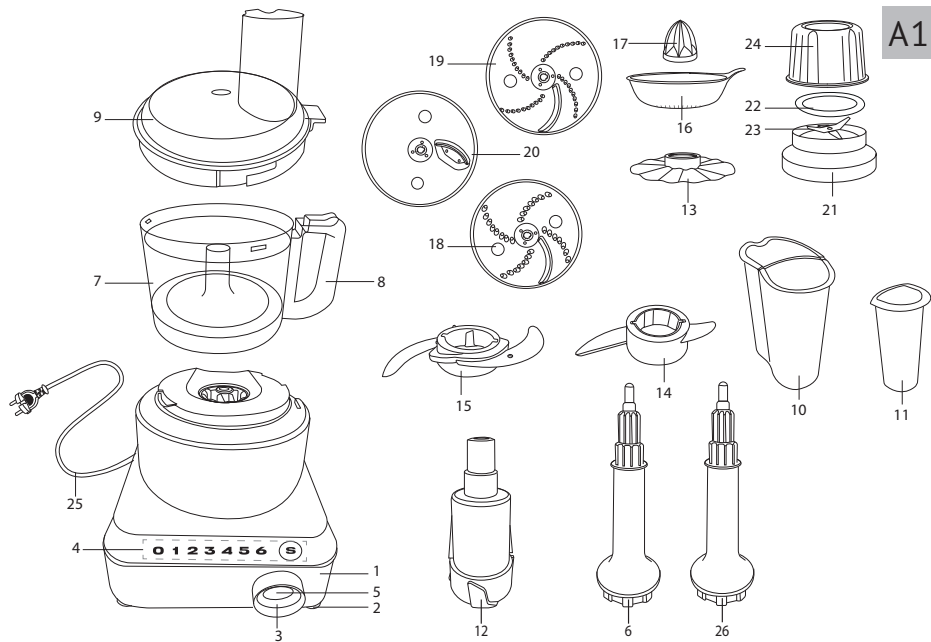
Importer (EU): SIA "SPILVA TRADING", Edoles iela 5, Riga, Latvia, LV1055.

© РЕДМОНД. Все права защищены. 2025

Воспроизведение, передача, распространение, перевод или другая переработка данного документа или любой его части без предварительного письменного разрешения правообладателя запрещены.

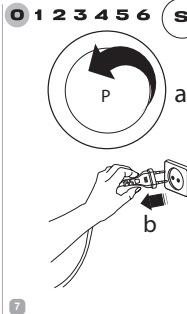
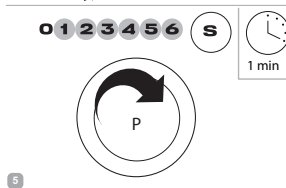
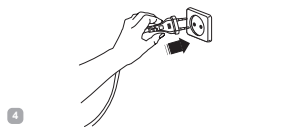
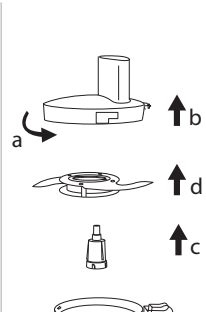
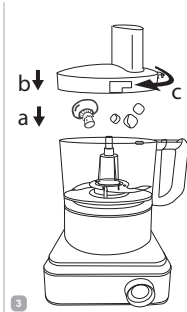
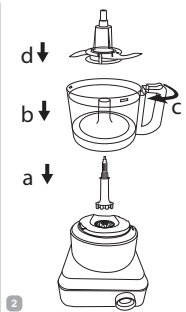
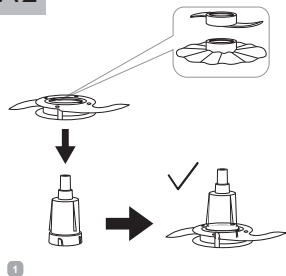
СОДЕРЖАНИЕ

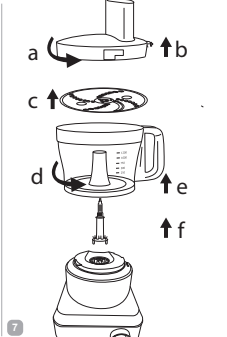
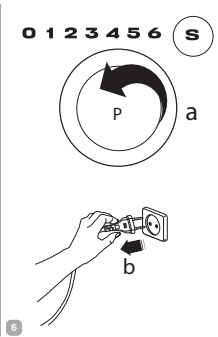
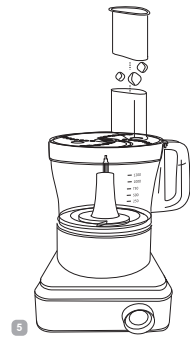
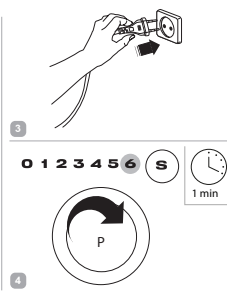
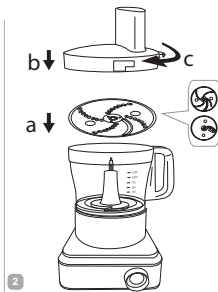
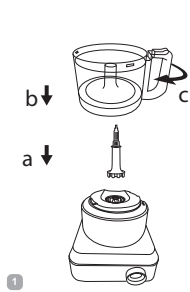
МЕРЫ БЕЗОПАСНОСТИ.....	9
Технические характеристики.....	11
Комплектация.....	11
Устройство прибора.....	12
I. ПЕРЕД НАЧАЛОМ ИСПОЛЬЗОВАНИЯ.....	12
II. ЭКСПЛУАТАЦИЯ ПРИБОРА.....	13
Общие правила работы с прибором.....	13
Использование сменных ножей.....	14
Использование терок (шинковок) и насадки для картофеля фри.....	14
Использование кофемолки.....	15
Использование соковыжималки для цитрусовых.....	15
Системы защиты.....	15
III. УХОД ЗА ПРИБОРОМ.....	15
Хранение и транспортировка.....	16
IV. ПЕРЕД ОБРАЩЕНИЕМ В СЕРВИС-ЦЕНТР.....	16
V. ГАРАНТИЙНЫЕ ОБЯЗАТЕЛЬСТВА.....	17



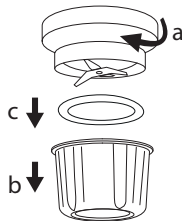
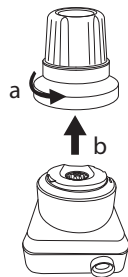
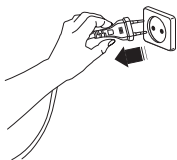
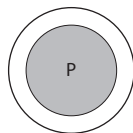
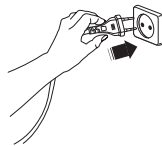
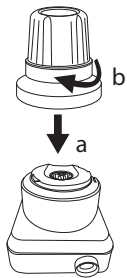
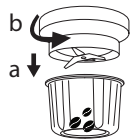
A1

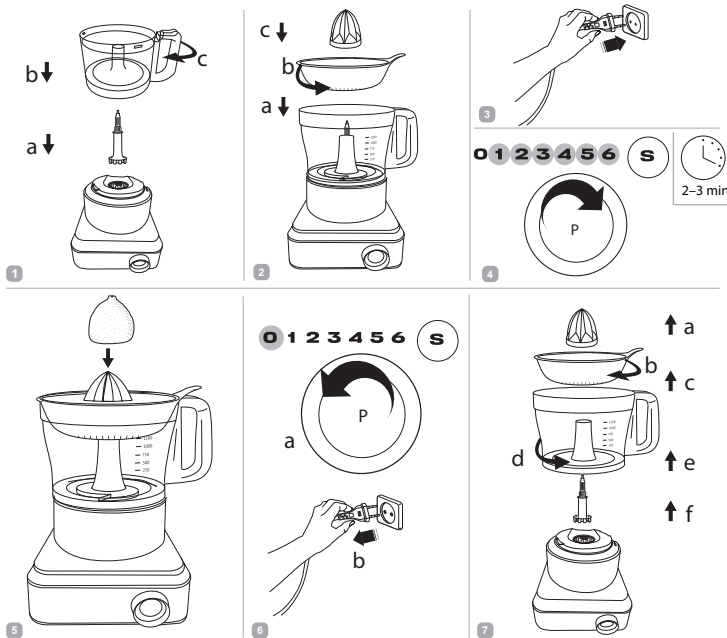
A2





A4





A6

УВАЖАЕМЫЙ ПОКУПАТЕЛЬ!

Благодарим вас за то, что отдали предпочтение бытовой технике РЕДМОНД.

РЕДМОНД — это качество, надежность и неизменно внимательное отношение к потребностям клиентов. Надеемся, что вам понравится продукция компании и вы также будете выбирать наши изделия в будущем.

Кухонный комбайн FP608 — это современный многофункциональный прибор для приготовления пищи в домашних условиях.

Хотите узнать больше? Посетите наш сайт www.redmond.com.ru.

Здесь вы найдете актуальную информацию о предлагаемой технике РЕДМОНД и ожидаемых новинках, сможете получить консультацию онлайн, а также заказать продукцию РЕДМОНД и оригинальные аксессуары к ней в нашем интернет-магазине.

Служба поддержки пользователей РЕДМОНД в России: 8-800-600-90-21 (звонок по России бесплатный).



Прежде чем использовать данное изделие, внимательно прочитайте руководство по эксплуатации и сохраните его в качестве справочника. Правильное использование прибора значительно продлит срок его службы.

Меры безопасности и инструкции, содержащиеся в данном руководстве, не охватывают все возможные ситуации, которые могут возникнуть в процессе эксплуатации прибора. При работе с устройством пользователь должен руководствоваться здравым смыслом, быть осторожным и внимательным.

МЕРЫ БЕЗОПАСНОСТИ

- Производитель не несет ответственности за повреждения, вызванные несоблюдением требований по технике безопасности и правил эксплуатации изделия.
- Данный электроприбор представляет собой многофункциональное устройство для приготовления пищи в бытовых условиях и может применяться в квартирах, загородных домах или в других подобных условиях непромышленной эксплуатации. Промышленное или любое другое нецелевое использование устройства будет считаться нарушением условий надлежащей эксплуатации изделия. В этом случае производитель не несет ответственности за возможные последствия.

- Перед подключением устройства к электросети проверьте, совпадает ли ее напряжение с номинальным напряжением питания прибора (см. технические характеристики или заводскую табличку изделия).
- Используйте удлинитель, рассчитанный на потребляемую мощность прибора – несоответствие параметров может привести к короткому замыканию или возгоранию кабеля.
- Выключайте прибор из розетки после использования, а также во время его очистки или перемещения. Извлекайте электрошнур сухими руками, удерживая его за штепсель, а не за провод.
- Не протягивайте шнур электропитания в дверных проемах или вблизи источников тепла. Следите за тем, чтобы электрошнур не перекручивался и не перегибался, не соприкасался с острыми предметами, углами и кромками мебели.

STOP

ПОМНИТЕ: случайное повреждение кабеля электропитания может привести к неполадкам, которые не соответствуют усло-

виям гарантии, а также к поражению электротоком. При повреждении шнура питания его замену, во избежание опасности, должен производить изготовитель, сервисная служба или аналогичный квалифицированный персонал.

- Не устанавливайте чашу с продуктами на мягкую поверхность. Это делает прибор неустойчивым во время работы.
- Запрещается прикасаться к подвижным частям прибора во время его работы. Будьте осторожны при работе с S-образным ножом или другими насадками с острыми лезвиями.
- Запрещена эксплуатация прибора на открытом воздухе: попадание влаги или посторонних предметов внутрь корпуса устройства может привести к его серьезным повреждениям.
- Перед очисткой прибора убедитесь, что он отключен от электросети. Строго следуйте инструкциям по очистке прибора.

STOP **ЗАПРЕЩАЕТСЯ** погружать корпус прибора в воду или помещать его под струю воды!

- Прибор не предназначен для использования лицами (включая детей) с пониженными физическими, психическими или умственными способностями или при отсутствии у них опыта или знаний, если они не находятся под контролем или не проинструктированы об использовании данного прибора лицом, ответственным за их безопасность. Дети должны находиться под присмотром для недопущения игры с прибором.
- Запрещены самостоятельный ремонт прибора или внесение изменений в его конструкцию. Ремонт прибора должен производиться исключительно специалистом авторизованного сервис-центра. непрофессионально выполненная работа может привести к поломке прибора, травмам и повреждению имущества.

STOP **ВНИМАНИЕ!** Запрещено использование прибора при любых неисправностях.

Технические характеристики

Модель.....	FP608
Номинальная мощность.....	1000 Вт
Максимальная мощность.....	1300 Вт
Напряжение.....	220–240 В, 50 Гц
Защита от поражения электротоком.....	класс II
Защита от перегрева.....	есть
Защита от перегрузки.....	есть
Скорости вращения:	
1 скорость.....	6 340 об/мин
2 скорость.....	8 300 об/мин
3 скорость.....	10 100 об/мин
4 скорость.....	11 900 об/мин
5 скорость.....	14 400 об/мин
6 скорость.....	17 200 об/мин
Импульсный режим.....	есть
Объем чаши измельчителя.....	2300 мл
Полезный объем чаши измельчителя.....	1500 мл
Количество насадок для нарезки.....	3
Эмульгирующий нож.....	есть
Нож для теста.....	есть
Соковыжималка для citrusовых.....	есть
S-образный нож.....	есть
Кофемолка.....	есть
Вес прибора в полной комплектации.....	2,8 кг
Габаритные размеры (Ш × В × Г).....	220 × 400 × 280 мм
Длина электрошнура.....	0,9 м

Комплектация

Основание комбайна с электродвигателем.....	1 шт.
---	-------

Чаша комбайна с крышкой.....	1 шт.
Крупный толкатель.....	1 шт.
Мелкий толкатель.....	1 шт.
Основание-втулка для крепления ножей.....	1 шт.
S-образный нож.....	1 шт.
Нож для теста.....	1 шт.
Эмульгирующий нож.....	1 шт.
Крупная насадка для шинковки и терки.....	1 шт.
Мелкая насадка для шинковки и терки.....	1 шт.
Насадка для картофеля фри.....	1 шт.
Соковыжималка для цитрусовых.....	1 шт.
Поддон-решетка.....	1 шт.
Съемная втулка.....	2 шт.
Колба насадки-кофемолки.....	1 шт.
Крышка-переходник кофемолки.....	1 шт.
Руководство по эксплуатации.....	1 шт.
Сервисная книжка.....	1 шт.

Производитель имеет право на внесение изменений в дизайн, комплектацию, а также в технические характеристики изделия в ходе совершенствования своей продукции без дополнительного уведомления об этих изменениях. В технических характеристиках допускается погрешность $\pm 10\%$.

Устройство прибора (схема А1, стр. 3)

1. Основание прибора с электродвигателем
2. Нескользящие ножки с присосками
3. Регулятор скорости вращения
4. Индикаторы скорости работы
5. Кнопка «Р» — импульсный режим

6. Съемная втулка
7. Чаша комбайна с градуированной мерной шкалой
8. Ручка чаши комбайна
9. Крышка чаши комбайна с отверстием для подачи продуктов
10. Крупный толкатель
11. Мелкий толкатель
12. Основание для крепления ножей
13. Эмульгирующий нож
14. Нож для теста
15. S-образный нож
16. Поддон-решетка соковыжималки для цитрусовых
17. Рабочая часть соковыжималки для цитрусовых
18. Крупная насадка для шинковки и терки
19. Мелкая насадка для шинковки и терки
20. Насадка для картофеля фри
21. Крышка-переходник кофемолки
22. Уплотнительное кольцо
23. Нож кофемолки
24. Колба насадки-кофемолки
25. Шнур электропитания
26. Запасная съемная втулка

I. ПЕРЕД НАЧАЛОМ ИСПОЛЬЗОВАНИЯ

Аккуратно достаньте изделие и его комплектующие из коробки. Удалите все упаковочные материалы и рекламные наклейки.



Обязательно сохраните на месте предупреждающие наклейки, наклейки-указатели (при наличии) и табличку с серийным номером изделия на его корпусе!

После транспортировки или хранения при низких температурах необходимо выдержать прибор при комнатной температуре не менее 2 часов перед включением.

Полностью размотайте электрошнур. Корпус прибора протрите влажной тканью. Съемные детали промойте мыльной водой, тщательно просушите все элементы прибора перед включением в электросеть. Будьте осторожны при обращении с ножами: они очень острые.

Перед началом работы убедитесь в том, что внутренние и внешние части прибора не имеют повреждений, сколов и других дефектов.

II. ЭКСПЛУАТАЦИЯ ПРИБОРА

Благодаря комплекту сменных насадок кухонный комбайн РЕДМОНД FP608 может выполнять функции нескольких кухонных приборов:

<p>S-образный нож быстро измельчает мясо, твердый сыр, овощи, лесные и грецкие орехи, травы, чеснок и другие продукты</p>	
<p>Нож для теста предназначен для приготовления жидкого теста</p>	
<p>Эмульгирующий нож незаменим для приготовления различных эмульсий, домашнего майонеза и других соусов</p>	

<p>Крупная и мелкая терки мелко нарезают яблоки, морковь, корни сельдерея, твердый сыр и другие продукты для салатов или для последующей жарки (пассерования)</p>	
<p>Шинковка для картофеля фри идеально нарежет картофель для жарки во фритюре</p>	
<p>Кофемолка быстро и качественно измельчает кофейные зерна до грубого, среднего или тонкого помола</p>	
<p>Соковыжималка для citrusовых позволяет получать свежие домашние соки из всех видов citrusовых</p>	

Общие правила работы с прибором

- Устанавливайте основание прибора на ровную твердую горизонтальную поверхность.
- Заполняйте чашу комбайна продуктами не выше максимальной отметки на мерной шкале.
- Мясо перед измельчением или нарезкой разморозьте, отделите от костей и удалите жилы.
- Перед обработкой горячих продуктов дайте им остыть: они станут тверже, что облегчит нарезку и предотвратит превращение продуктов в пюре.
- Перед обработкой фруктов и ягод разрежьте их и извлеките косточки.
- Все продукты перед обработкой должны быть разморожены.
- Перед смешиванием горячих продуктов снимите емкость с плиты. Дайте продуктам остыть, не смешивайте продукты или жидкости при температуре выше 80°C. Берегитесь брызг

- Загружайте продукты в чашу через отверстие для подачи продуктов, используя толкатель.

STOP

ЗАПРЕЩАЕТСЯ проталкивать продукты иными предметами или руками во избежание травм или поломки прибора!

1. Подключите прибор к сети электропитания. Прозвучит звуковой сигнал, индикаторы скорости работы и кнопка «Р» будут мигать. Прибор находится в режиме ожидания



Если прибор был отключен от электросети на непродолжительное время, при повторном подключении звуковой сигнал и стартовая индикация могут отсутствовать.

При бездействии в течение 1 минуты вся индикация погаснет. При нажатии на кнопку «Р» или поворота регулятора скорости индикация снова загорится.

2. Для запуска прибора поверните регулятор вправо, индикатор скорости 1 будет гореть, остальные индикаторы погаснут. Далее изменяйте мощность, вращая регулятор. При каждом изменении скорости работы будет загораться её индикатор.
3. Чтобы остановить прибор, вращая регулятор, выберите значение скорости 0.
4. Для запуска импульсного режима, когда прибор находится в режиме ожидания, нажмите и удерживайте кнопку «Р». Индикаторы работы погаснут, двигатель будет работать на максимальной мощности.



Удерживайте кнопку «Р» в течение 3-5 секунд с перерывом на 1-2 секунды. Это позволит лучше контролировать процесс измельчения продукта и избежать перегрева двигателя.

STOP

Не используйте импульсный режим при работе с эмульгирующим ножом и ножом для теста, теркой (шинковкой) и соковыжималкой для цитрусовых.

5. Чтобы выключить прибор, отключите его от электросети.

Использование сменных ножей

Порядок использования сменных ножей см. на схеме А2, стр. 4.



При установке и снятии S-образного ножа будьте предельно аккуратны. Лезвия очень острые!

При работе с измельчителем предварительно нарежьте продукты кусочками размером 3–4 см.

Максимальное время обработки – 1 минута. Перед повторной обработкой делайте перерыв не менее 3 минут. После 5 включений подряд необходимо дать прибору полностью остыть в течение 15 минут.

Использование терок (шинковок) и насадки для картофеля фри

Порядок сборки и использования терки (шинковки) см. на схеме А3, стр. 5.



При установке насадок будьте предельно аккуратны. Лезвие очень острое!

Загружайте продукты в чашу через отверстие для подачи продуктов, крупные ингредиенты разрежьте на несколько частей, так, чтобы они полностью поместились в отверстие для подачи продуктов.

i Проталкивайте продукты в чашу, слегка нажимая на толкатель, не прилагайте чрезмерных усилий – это может привести к перегрузке и поломке съемной втулки. Поломка съемной втулки при данных обстоятельствах не будет являться гарантийным случаем.

ЗАПРЕЩАЕТСЯ проталкивать продукты иными предметами или руками во избежание травм или поломки прибора!

Максимальное время обработки – 1 минута. Перед повторной обработкой делайте перерыв не менее 3 минут. После 5 включений подряд необходимо дать прибору полностью остыть в течение 15 минут.

Использование кофемолки

Порядок сборки и использования кофемолки см. на схеме **A4**, стр. 6.

Наполняйте стеклянную колбу кофемолки зернами на 1/3. Обрабатывайте зерна кофе, нажимая кнопку «Р» на 10–30 секунд.

Максимальное время обработки – 30 секунд. Перед повторной обработкой делайте перерыв не менее 5 минут. После 5 включений подряд необходимо дать прибору полностью остыть в течение 15 минут.

Использование соковыжималки для цитрусовых

Порядок сборки и использования соковыжималки для цитрусовых см. на схеме **A5**, стр. 7.

Поместите поддон соковыжималки на чашу и поверните против часовой стрелки так, чтобы выступ под ручкой поддона совместился с пазом на ручке чаши. Установите рабочую часть соковыжималки на механизм вращения в поддоне до упора. Во время работы прибора аккуратно удерживайте обрабатываемую половинку цитруса у рабочей части соковыжималки.

! Периодически очищайте поддон соковыжималки от скопившейся мякоти.


Максимальное время обработки – 2–3 минуты. Рекомендуемый перерыв между включениями – 10 минут.

Системы защиты

- Прибор оснащен системой автоматического отключения при перегреве. Если во время работы двигатель неожиданно остановился, отключите прибор от электросети и дайте ему остыть в течение 30 минут. После подключения к электросети прибор будет готов к работе.
- Прибор оборудован защитной системой блокировки. Если насадки были установлены на прибор неправильно, двигатель не будет работать. Если после подключения к электросети прибор не включается, отключите прибор от электросети и проверьте правильность сборки: все элементы прибора должны быть установлены плотно, до упора.

III. УХОД ЗА ПРИБОРОМ

Рекомендуемые способы очистки различных деталей прибора приведены в таблице **A6**, стр. 8. Очищайте все детали и насадки прибора сразу после использования.

 **ВНИМАНИЕ!** Перед разборкой и очисткой выключите прибор и отключите его от электросети.

Протирайте основание прибора влажной мягкой тканью. Съемные части промывайте теплой мыльной водой каждый раз после использования.


STOP ЗАПРЕЩАЕТСЯ помещать основание прибора под струю воды или погружать его в воду.

ЗАПРЕЩАЕТСЯ использование при очистке прибора грубых салфеток или зубок, абразивных паст. Также недопустимо использование любых химически агрессивных или других веществ, не рекомендованных для применения с предметами, контактирующими с пищей.

При очистке ножей и лезвий будьте аккуратны — они очень острые! Промывайте их под струей теплой воды. После очистки наденьте предохранительные чехлы на лезвия ножа.

Металлические поверхности и детали хорошо отмываются, приобретая блеск, при добавлении в воду лимонного сока. Не очищайте металлические детали прибора в посудомоечной машине, поскольку моющие средства могут вызвать потемнение их поверхности.

При очистке кофемолки промывайте уплотнительное кольцо в теплой воде с мягким моющим средством.

 Будьте осторожны: повреждение или потеря уплотнительного кольца может привести к некорректной работе прибора или его поломке.

Основание для крепления ножей, эмульгирующий нож, жож для теста, поддон и рабочую часть соковыжималки для цитрусовых, стеклянную колбу насадки-кофемолки можно

очищать как под струей теплой воды, так и в посудомоечной машине. Максимальная температура при очистке неметаллических деталей в посудомоечной машине не должна превышать 40°C.

Хранение и транспортировка

Перед хранением и повторной эксплуатацией очистите и полностью просушите все части прибора. Храните прибор в сухом вентилируемом месте вдали от нагревательных приборов и попадания прямых солнечных лучей.

При транспортировке и хранении запрещается подвергать прибор механическим воздействиям, которые могут привести к повреждению прибора и/или нарушению целостности упаковки.

Необходимо беречь упаковку прибора от попадания воды и других жидкостей.

IV. ПЕРЕД ОБРАЩЕНИЕМ В СЕРВИС-ЦЕНТР

Неисправность	Возможные причины	Способ устранения
Прибор не работает	Шнур электропитания не подсоединен к электросети	Подсоедините шнур питания прибора к электросети
	В электророзетке отсутствует напряжение	Подключите прибор к исправной электророзетке
	Сработала система блокировки двигателя из-за неправильной сборки прибора	Следуйте указаниям раздела «Системы защиты»

Неисправность	Возможные причины	Способ устранения
При измельчении продуктов чувствуется сильная вибрация прибора	Продукты нарезаны слишком крупно	Нарезайте продукты мельче
	Прибор установлен на наклонной или неровной поверхности	Установите прибор на ровную твердую горизонтальную поверхность
	На терке (шинковке) скапливается измельченный продукт	Выключите прибор. Очистите терку (шинковку)
Электродвигатель работает, но втулка не вращается	Из-за перегрузки сломалась съемная втулка	Прибор оснащен защитой внутренних элементов. Для защиты электродвигателя и шестеренок используется втулка, которая при перегрузке повреждается. Чтобы избежать перегрузки, не прилагайте чрезмерных усилий при проталкивании продуктов. Замените втулку (запасная втулка входит в комплект поставки). Поломка съемной втулки при данных обстоятельствах не является гарантийным случаем
Во время работы прибор неожиданно выключился	Сработала защита двигателя от перегрева	Следуйте указаниям раздела «Системы защиты»
Во время работы прибора появился посторонний запах	На некоторые части прибора нанесено защитное покрытие	Запах исчезнет после нескольких включений



В случае если неисправность устранить не удалось, обратитесь в авторизованный сервисный центр.



Запчасти для постгарантийного ремонта можно найти на сайте <https://redmondsale.com/>

V. ГАРАНТИЙНЫЕ ОБЯЗАТЕЛЬСТВА

На данное изделие предоставляется гарантия сроком на 12 месяцев с момента приобретения. В течение гарантийного периода изготовитель обязуется устранить путем ремонта, замены деталей или замены всего изделия любые заводские дефекты. Гарантия вступает в силу только в том случае, если дата покупки подтверждена печатью магазина и подписью продавца на оригинальном гарантийном талоне. Настоящая гарантия признается лишь в том случае, если изделие применялось в соответствии с руководством по эксплуатации, не ремонтировалось, не разбиралось и не было повреждено в результате неправильного обращения с ним, а также сохранена полная комплектность изделия. Данная гарантия не распространяется на естественный износ изделия и расходные материалы (ножи, съемные втулки и т. д.).

Срок службы изделия и срок действия гарантийных обязательств на него исчисляются со дня продажи или с даты изготовления изделия (в случае, если дату продажи определить невозможно).

РЕОМОНО

Дату изготовления прибора можно найти в серийном номере, расположенном на идентификационной наклейке на корпусе изделия. Серийный номер состоит из 13 знаков. 4-й и 5-й знаки обозначают месяц, 6-й и 7-й – год выпуска устройства.

0	0	0	1	1	2	2	3	3	3	3	3	3
---	---	---	---	---	---	---	---	---	---	---	---	---

1 – месяц производства (01 – январь, 02 – февраль ... 12 – декабрь)

2 – год производства (21 – 2021 г., 22 – 2022 г. ... 30 – 2030 г.)

3 – серийный номер модели

Установленный производителем срок службы прибора составляет 3 года со дня его приобретения при условии, что эксплуатация изделия производится в соответствии с данным руководством и применимыми техническими стандартами.



Упаковку, руководство пользователя, а также сам прибор необходимо утилизировать в соответствии с местной программой по переработке отходов. После окончания срока службы не выбрасывайте прибор вместе с бытовыми отходами. Передайте его в специализированный пункт для дальнейшей утилизации. Проявите заботу об окружающей среде. Отходы, образующиеся при утилизации изделий, подлежат обязательному сбору с последующей утилизацией в установленном порядке и в соответствии с действующими требованиями и нормами отраслевой нормативной документации, в том числе в соответствии с СанПиН 2.1.7.1322-03 «Гигиенические требования к размещению и обезвреживанию отходов производства и потребления».



Осы бұйымды пайдаланудың алдында оны пайдалану бойынша нұсқаулықты мұқият оқыңыз және анықтамалық ретінде сақтап қойыңыз. Аспапты дұрыс пайдалансаңыз, оның қызмет ету мерзімі көпке ұзарады.

Бұл нұсқаулықтағы қауіпсіздік шаралары мен нұсқаулар құралды қолдану кезінде туындауы мүмкін барлық жағдайларды қамтымайды. Бұл құрылғымен жұмыс кезінде қолданушы ақылға сүйеніп, абай әрі мұқият болуы тиіс.

ҚАУІПСІЗДІК ШАРАЛАРЫ

- Қауіпсіздік техникасы талаптары мен бұйымды пайдалану ережелерін ұстанбаудан туындаған зақымдар үшін өндіруші жауапкершілікке тартылмайды.
- Аспап тек тұрмыстық пайдалануға арналған. Құрылғының өндірістік немесе кез келген басқа пайдаланылуы бұйымды дұрыс пайдалану ережелерінің бұзылысы болып табылады.
- Құрылғыны электр желіге қосудың алдында оның кернеуі аспап қоректенуінің номиналды кернеуіне сәйкес келетінін тексеріңіз (бұйымның техникалық сипаттамасын немесе зауыттық кестешесін қараңыз).

STOP

- Аспаптың тұтынылатын қуатына арналған ұзартқышты пайдаланыңыз – параметрлердің сәйкес келмеуі қысқа тұйықталуға немесе кабельдің тұтануына әкеліп соқтыруы мүмкін.
- Аспапты пайдаланған соң, сонымен қатар оны тазалау немесе жылжыту кезінде розеткадан ажыратыңыз. Электр бауды сымынан ұстамай, ашасынан құрғақ қолмен ұстап шығарыңыз.
- Электр қоректену бауын есіктен немесе жылу көздерінің қасында жүргізбеңіз. Электр бауы бұралмауын және бүгілмеуін, өткір заттарға, жиһаздың бұрыштары мен шеттеріне тимеуін байқаңыз.

ЕСТЕ САҚТАҢЫЗ: электр қоректену кабелін кездейсоқ зақымдасаңыз, кепілдік шарттарына сәйкес келмейтін ақауларға, сонымен қатар электр тоғының соғуына әкеліп соқтыруы мүмкін. Зақымданған электр бауы сервис-орталықта жылдам ауыстыруды талап етеді. Электр қуат беру сымына зақым келген кезде қауіптілікті болды-

рмау үшін оны әзірлеуші немесе оның агенті, немесе осыған ұқсас білікті тұлға ауыстыруы керек.

- Аспапты ашық ауада пайдалануға тыйым салынады: құрылғы корпусының ішіне су немесе бөгде заттардың түсуі оны қатты зақымдауы мүмкін.
- Азық салынған табақты жұмсақ және ыстыққа төзбейтін бетке орнатпаңыз. Бұл аспапты жұмыс кезінде тұрақсыз етеді.
- Жұмыс кезінде аспаптың қозғалатын бөліктерін ұстамаңыз. S- тектес пышақты орнатқанда абай болыңыз: ол өте үшкір.
- Аспапты тазалаған кезде «Аспапты күту» тарауында көрсетілген ережелерді қатаң ұстанаңыз.

STOP

Аспап корпусын суға батыруға немесе оны су ағынына салуға ТЫЙЫМ САЛЫНАДЫ!

- Бұл аспап физикалық, жүйке немесе психикалық ауытқулары бар немесе тәжірибесі мен білімі

жетіспейтін адамдардың (оның ішінде балалардың) қолдануына арналмаған, мұндай тұлғалар қадағаланып, олардың қауіпсіздігі үшін жауап беретін тұлға осы аспапты қолдануға қатысты нұсқау жасалған жағдайлардан басқа. Балалардың аспаппен, оның жинақтаушыларымен, сонымен қатар зауыттық орамымен ойнауына жол бермеу мақсатында қадағалап отыру қажет. Құрылғыны тазалау және қызмет көрсетуді балалар ересектердің қарауынсыз жасамауы тиіс.

- Аспапты өздігіңізбен жөндеуге немесе құрылымына өзгеріс енгізуге тыйым салынады. Қызмет көрсету және жөндеу бойынша барлық жұмыстарды авторландырылған сервис-орталық жасауы керек. Біліксіз жасалған жұмыс аспаптың бұзылуына, жарақат пен мүлік зақымдануына әкеліп соқтыруы мүмкін.

STOP

НАЗАР АУДАРЫҢЫЗ! Аспапты кез келген ақауы бар болғанда пайдалануға тыйым салынады.

Техникалық сипаттамалары

Үлгі.....	FP608
Нақты қуаты.....	1000 Вт
Максималды қуаты.....	1300 Вт
Кернеу.....	220–240 В, 50 Гц
Электр тоғына ұшыраудан қорғаныс.....	II дәреже
Қызып кетуден сақтау.....	бар
Асқын жүктеуден қорғаныс жүйесі.....	бар
Айналу жылдамдығы:	
1-ші жылдамдық.....	6 340 об/мин
2-ші жылдамдық.....	8 300 об/мин
3-ші жылдамдық.....	10 100 об/мин
4-ші жылдамдық.....	11 900 об/мин
5-ші жылдамдық.....	14 400 об/мин
6-ші жылдамдық.....	17 200 об/мин
Импульстық режим.....	бар
Ұнтақтау тостағанының көлемі.....	2300 мл
Ұнтақтау тостағанының жұмыс көлемі.....	1500 мл
Ауыстырылатын кесу қондырмаларының саны.....	3
Эмульгируялық пышақ.....	бар
Қамырға арналған пышақ.....	бар
Цитрусты жемістерге арналған шырын сыққыш.....	бар
S-тәрізді пышақ.....	бар
Кофе ұсатқыш.....	бар
Таза салмақ.....	2,8 кг
Габаритті өлшемдер (ені × биіктігі × тереңдігі).....	220 × 400 × 280 мм
Электр сымның ұзындығы.....	0,9 м

Жинағы

Комбайнның электрқозғалтқышы бар табаны..... 1 дана

Комбайнның қақпағы бар тостағаны.....	1 дана
Үлкен итергіш.....	1 дана
Шағын итергіш.....	1 дана
Пышақтарты бекіту үшін табан-төлке.....	1 дана
S-тәрізді пышақ.....	1 дана
Қамырға арналған пышақ.....	1 дана
Эмульгируялық пышақ.....	1 дана
Ұсақ майдалауға және үккішке кесуге арналған қондырма.....	1 дана
Ірі майдалауға және үккішке кесуге арналған қондырма.....	1 дана
Фри-картопты кесуге арналған кескіш.....	1 дана
Цитрусты жемістерге арналған шырын сыққыш.....	1 дана
Тор түпқойма.....	1 дана
Алмалы-салмалы төлке.....	2 дана
Кофе тартқышқа арналған колба.....	1 дана
Кофе ұнтақтағышының жалғастырғыш қақпағы.....	1 дана
Пайдалану жөніндегі нұсқаулық.....	1 дана
Сервисті кітапшасы.....	1 дана

Өндіруші осындай өзгерістер туралы қосымша хабарламастан өз өнімін жетілдіру барысында оның дизайны, жинағы, сонымен қатар бұйымның техникалық сипаттамаларына өзгеріс енгізуге құқылы. Техникалық сипаттамаларда ±10% қателікке жол беріледі.

Аспаптың құрылымы (А1 сурет, 3 бет)

1. Құралдың электр қозғалтқышы бар табаны
2. Сорғыштары бар сырғанамайтын аяқтар
3. Айналу жылдамдығының реттегіші

4. Жылдамдық индикаторы
5. «Р» батырмасы – импульстік режим
6. Алмалы-салмалы төлке
7. Комбайнның бөліктенген өлшеуіш шәкілі бар тостағаны
8. Комбайн тостағанының тұтқасы
9. Тостағанның азықтүлік салуға арналған саңылауы бар қақпағы
10. Үлкен итергіш
11. Шағын итергіш
12. Пышақтарды бекітуге арналған табан
13. Эмульгируялық пышақ
14. Қамырға арналған пышақ
15. S-тәрізді пышақ
16. Шырын сыққыштың тор түпқоймасы
17. Цитрус тектестерге арналған шырын сыққыштың айналмалы бастиегі
18. Ұсақ майдалауға және үккішке кесуге арналған қондырма
19. Ірі майдалауға және үккішке кесуге арналған қондырма
20. Фри-картопты кесуге арналған кескіш
21. Кофе ұнтақтағышының жалғастырғыш қақпағы
22. Тығыздау сақинасы
23. Кофе тартқыштың пышақ
24. Кофе тартқышқа арналған колба
25. Электр сымы
26. Қосалқы алмалы-салмалы төлке

I. АЛҒАШҚЫ ҚОСАР АЛДЫНДА

Бұйымды орамынан шығарып, барлық орау материалдары мен жарнамалық жапсырмаларды алып тастаңыз.



Корпусағы ескертетін жапсырма, жапсырма-көрсеткіш (бар болса) және бұйымның сериялық нөмірі бар кестешені орнында міндетті түрде сақтаңыз!

Тасымалдаған немесе төмен температураларда сақтаған соң аспапты қосар алдында кем дегенде 2 сағат бөлме температурасында ұстау қажет.

Электр бауды толық жайыңыз. Аспап корпусын ылғал матамен сүртіңіз. Шешілмелі бөлшектерді сабынды сумен жуыңыз, аспаптың барлық элементтерін электр желіге қосаралдында мұқият кептіріңіз. Пышақтарды ұстаған кезде абай болыңыз: олар өте өткір.

Әзірлеудің алдында құрылғы сыртқы және көзге көрінетін ішкі бөліктерінде зақым, жарық және басқа ақау жоқтығына көз жеткізіңіз.

II. ҚҰРАЛДЫ ПАЙДАЛАНУ

РЕДМОНД FP608 ас үй комбайны ауыстырмалы саптамалары жиынтығының арқасында бірнеше ас құралының қызметтерін атқара алады:

S-бейнелі пышақ етті, қатты ірімшікті, көкөністерді, орман және грек жаңғақтарды, шөптерді, сарымсақты және басқа азықтарды тез уақтайды



Қамырға арналған пышақ сұйық қамыр жасауға тағайындалған	
Эмульгациялайтын пышақ әр түрлі эмульсияларды, үй майонезін және басқа тұздықтарды жасау үшін ауыстырғысыз	
Ірі және ұсақ үккіштер алманы, сәбізді, балдыр-көк тамырларын, қатты ірімшікті және салаттарға арналған немесе кейінгі қуырмаға (қуыруға) арналған басқа өнімдерді ұсақ тұрайды	
Фри картопты турауға арналған майдалап тұрағыш фрипороға картопты қуыру үшін тамаша кеседі	
Кофе ұнтақтағышы кофе дәндерін ірі, орташа немесе ұсақ етіп майдалайды	
Цитрус тектестерге арналған шырын сыққыш цитрус тектестердің барлық түрінен жаңа сығылған үй шырындарын алуға мүмкіндік береді	

Аспаппен жұмыстағы жалпы әрекеттер

- Құрал табынын тегіс қатты жазық бетке орнатыңыз.
- Азық-түлікті табаққа ең жоғарғы белгісінен асырмай салыңыз.
- Етті тураудың алдында жібітіңіз, сүйегінен бөліп, сіңірін алып тастаңыз және алып тастауға сымдар.

- Ыстық өнімдерді кесер алдында оларды суытыңыз: олар қатты болады да, бұл кесуді жеңілдетіп, өнімдердің езбеге айналуына жол бермейді.
- Жеміс пен жидекті өндегенде оларды кесіп, сүйектерін шығарыңыз.
- Мұздатылған азықты тураудың алдында еріту керек.
- Ыстық азықты араластырудың алдында ыдысты плитадан алыңыз. Азықты суытыңыз, азық немесе сұйықтықтың температурасы 80°C жоғары болса, оларды араластырмаңыз.
- Азық-түлікті итергішті пайдалана отырып, табаққа өнімдер беруге арналған саңылау арқылы салыңыз.

STOP

Азық-түлікті жарақат алмау немесе аспапты сындыру үшін басқа заттармен немесе қолмен итеруге ТЫЙЫМ САЛЫНАДЫ!

1. Аспапты электр желісіне қосыңыз, дыбыстық сигнал естіледі, дисплейдің жылдамдық индикациясы мен «Р» батырмасы жанады. Құрылғы күту режимінде.



Егер аспап электр желісінен аз уақытқа ажыратылған болса, қайта қосқан кезде дыбыстық сигнал болмауы мүмкін.

Бір минут ішінде әрекетсіздік кезінде аспап күту режиміне ауысады. «Р» батырманы басқан жағдайда немесе жылдамдық реттегішін бұрсаңыз, барлық индикация өшіріледі.

2. Құрылғыны іске қосу үшін тұтқаны оңға бұраңыз, жылдамдық индикаторы 1 жанады, басқа индикаторлар сөнеді. Тиісті реттегіш арқылы жұмыстың керекті қуатын орнатыңыз. Жылдамдықты өзгерткен кезде сәйкес индикатор жанады.
3. Құралды тоқтату үшін реттегішті 0 қалпына қайтарыңыз.
4. Аспаппен импульстік тәртіптемеде жұмыс жасау үшін жылдамдық реттегішті 0. «Р» батырмасын басып, ұстап

тұрыңыз. Жұмыс индикаторлары сөніп, қозғалтқыш максималды қуатта жұмыс істейді.



Қалпына келтіріп, 1–2 секунд үзілістермен 3–5 секунд бойы басып ұстап тұрыңыз. Қозғалтқыш ең жоғары жылдамдықта жұмыс істейді. Бұл тәртіптеме азық-түлікті өңдеу үдерісін жақсырақ бақылауға мүмкіндік береді.



Эмульгируялық пышақпен және қамырға арналған пышақпен, үккішпен (майдалап турағышпен) және цитрустықтарға арналған шырынсыққышпен жұмыс істегенде импульстік режимді пайдаланбаңыз.

5. Аспапты электр желісінен ажыратыңыз, диспле.

Ауыстырмалы пышақтарды пайдалану

Құралды құрастыру және пайдалану ретін тиісті сызбалардан **A2** қараңыз (4 бет).



5-тәрізді пышақты орнатқан кезде және алып тастаған кезде аса абай болыңыз. Жүздері өте өткір!

Ұсақтағышпен жұмыс істегенде тағамдарды өлшемдері 3–4 см кесектерге алдын ала кесіңіз.

Өңдеудің барынша ұзақ уақыты – 1 минут. Қайта өңдеу алдында 3 минуттан кем емес үзіліс жасаңыз. Қатарынан 5 рет қосудан кейін құрал 15 минут ішінде толық сууы қажет.

Ауыстырмалы саптамаларды қолдану

Құралды құрастыру және пайдалану ретін тиісті сызбалардан **A3** қараңыз (5 бет).



Майдалап турау саптамасын орнатқан кезде айтарлықтай абай болыңыз. Жүзі өте өткір!

Тағамдарды ыдысқа тағамдар салынатын тесік арқылы тиеңіз, ірі ингредиенттерді, олар тағамдарды салуға арналған тесікке толығымен сиятындай етіп, бірнеше бөлікке тіліңіз.



Итергішке сал басып, тағамдарды итермелеңіз, аса артық күш салмаңыз – бұл артық жүктелуге және алмалы төлкенің сынуына әкелуі мүмкін. Осы жағдайларда алмалы төлкенің сынуы кепілдікті жағдай болып табылмайды.

ТҮЙІМ САЛЫНАДЫ! Жарақат алып қалмау үшін немесе аспапты бүлдіріп алмау үшін тағамдарды басқа заттың көмегімен немесе қолмен итеруге болмайды!

Өңдеудің барынша ұзақ уақыты – 1 минут. Қайта өңдеу алдында 3 минуттан кем емес үзіліс жасаңыз. Қатарынан 5 рет қосудан кейін құрал 15 минут ішінде толық сууы қажет.

Кофе ұнтақтағышты қолдану

Құралды құрастыру және пайдалану ретін тиісті сызбалардан **A4** қараңыз (6 бет).

Кофе ұнтақтағыштың шыны сауытын 1/3-ке дәндермен толтырыңыз.

Жылдамдық реттегішін «P» қалпына ауыстырып 10–30 секунд бойы, кофені өңдеңіз.

Өңдеудің барынша ұзақ уақыты – 30 секунд. Қайта өңдеу алдында 5 минуттан кем емес үзіліс жасаңыз. Қатарынан 5 рет қосудан кейін құрал 15 минут ішінде толық сууы қажет.

Цитрус тұқымдастарына арналған шырын сыққышты қолдану

Құралды құрастыру және пайдалану ретін тиісті сызбалардан А5 қараңыз (7 бет).

Шырын сыққыш түпқоймасын тостағанға тығыз орнатып, сағат тіліне қарсы түпқойма тұтқасы астындағы дөңес тостаған тұтқасындағы саңылаумен сәйкес келгендей етіп бұраңыз. Шырын сыққыштың жұмыс бөлігін түпқоймадағы айналу механизміне тірелгенше дейін орнатыңыз.

Құрал жұмыс істеген кезде, цитрустың өңделетін жартысын шырын сыққыштың айналатын бастиегінде абайлап ұстаңыз.



Шырын сыққыш түпқоймасын жиналған балдырдан дүркін-дүркін тазалап отырыңыз.

Қорғаныс жүйелері

- Құрал қайта жүктеу және қызып кету кезінде оны өшіретін қорғаныс жүйесімен жабдықталған. Егер жұмыс кезінде қозғалтқыш кенеттен тоқтап қалса, құрылғыны қуат көзінен ажыратып, 30 мин бойы суға мүмкіндік беріңіз. Электр көзіне қосылғаннан кейін құрылғы жұмысқа дайын болады.
- Құрал қозғалтқышты блокадалаудың қорғаныс жүйесімен жабдықталған. Егер саптамалар құралға теріс орнатылса, қозғалтқыш жұмыс істемейді. Аспап қосылмайтын болса, аспапты электр желісінен ажыратып, құрастырудың дұрыстығын тексеріңіз: аспаптың барлық элементтері тірелгенше жақсылап орнатылуы тиіс.

III. АСПАПТЫ КҮТУ

Аспаптың әр-түрлі бөлшектерін тазалаудың ұсынылған әдістері А6 кестесінде (8 бет) келтірілген.



НАЗАР АУДАРЫҢЫЗ! Бөлшектеу және тазалар алдында құралды баса отырып өшіріңіз және электрлік желіден ажыратыңыз.

Электр қозғалтқыш блогын ылғал жұмсақ матамен сүртіңіз. Қолданғаннан кейін бірден барлық саптамалары мен құралдың бөлшектерін жұмсақ қажақсыз жуу құралдарымен тазартыңыз.



Электр қозғалтқыш блогын су ағыны астына салуға немесе суға батыруға тыйым салынады.

Тазалаған кезде абразивтік жабынды ысқыштарды және тағамға тиетін заттармен қолдану үшін ұсынылмаған кезкелген химиялық агрессивтік немесе басқа заттарды пайдаланбаңыз.

Пышақ пен жүздерді тазалағанда мұқият болыңыз – олар өте өткір! Оларды жылы су ағынында жуыңыз. Тазалағаннан кейін сақтандыруғыш қаптарын пышақтың жүзіне кигізіңіз. Металл бөлшектерді ыдыс жуатын машинада тазартпаңыз, себебі жуғыш құралдар олардың бетін қарайтып жіберуі мүмкін. Кофе ұнтақтағышты ыдысын тазалағанда олардың тығыздағыш сақиналарын жұмсақ жуғыш құрал қосылған жылы сумен жуыңыз.



Сақ болыңыз: тығыздағыш сақинаның бүлінуі немесе жоғалуы аспаптың қате жұмысына немесе оның сынуына әкелуі мүмкін.

Пышақтарды бекітуге арналған табан, эмульгируялық пышақ, қамырға арналған пышақ, шырын сыққыштың тор түпқоймасы, цитрус тектестерге арналған шырын сыққыштың айналымы бастиегі, кофе ұнтақтағышы саптамасының шыны сауыты шыны сауыты қолмен де, ыдыс жуатын машинада да тазалай аласыз.

Қайтадан пайдаланар кезде құралдың бөлшектері ауаның табиғи желдетуі және бөлме температурасы кезінде толықтай құрғатылуы керек.

Сақтау және тасымалдау

Сақтау және қайта пайдаланудың алдында құралдың барлық бөліктерін тазалап, түгел құрғатыңыз. Құралды құрғақ желденетін жерде жылыту аспаптарынан алыс және тікелей күн сәулелерден алыс сақтаңыз.

Тасымалдау және сақтау кезінде құралдың зақымдануына және/немесе ораманың бүтіндігіне әкелуі мүмкін құралды механикалық әсерлерге ұшарытуға тыйым салынады.

Құралдың орамасын су мен басқа да сұйықтықтардан сақтау қажет.

IV. СЕРВИС-ОРТАЛЫҚҚА ЖОЛЫҒАР АЛДЫНДА

Ақаулық	Мүмкін болатын себептері	Жою әдістері
Аспап жұмыс істемейді	Электр қоректендіру бауы электр желісіне қосылмаға	Аспаптың қоректендіру бауын электр желісіне қосыңыз
	Электр розеткіде кернеу жоқ	Аспапты жұмыс істеуіне тейтін электр розеткіге қосыңыз
	Құралды теріс жинағандықтан қозғалтқышты блоктау жүйесі іске қосылды	Құралды өшіріңіз де, оны электр желісінен ажыратыңыз. Құралды «Құралды пайдалану» бөліміне сәйкес жинауды жүргізіңіз

Ақаулық	Мүмкін болатын себептері	Жою әдістері
Азық-түлік-түйін-тақтағанда аспаптың қатты дірілі сезіледі	Өнімдер тым ірі туралған	Азық-түлікті ұсақтау етіп тұраңыз
	Құрал еңіс немесе тегіс емес бетке орнатылған	Құралды тегіс қатты жазық бетке орнатыңыз
Электр қозғалтқыш жұмыс істеп тұр, бірақ төлке айналмайды	Құралды теріс жинағандықтан қозғалтқышты блоктау жүйесі іске қосылды	«Қорғаныс жүйелері» қараңыз
	Артық жүктен алмалы-салмалы төлке бұзылды	Құрылғы ішкі элементтер қорғанысымен жабықталған. Электр қозғалтқышы мен терісін қорғау үшін артық жүктен түскен жағдайда зақымдалатын, жасалған төлке қолданылады. Артық жүктелуге жол бермеу үшін, тағамдарды итермелегенде артық күш салмаңыз. Төлкені ауыстырыңыз (қосалқы төлке жеткізілім жиынтығына кіреді). Осы жағдайларда алмалы төлкенің сынуы кепілдікті жағдай болып табылмайды
Қозғалтқыш жұмыс кезінде тоқтап қалды	Қызып кетуден сақтау қосылды	«Қорғаныс жүйелері» қараңыз
Жұмыс кезінде пластиктің иісі пайда болады	Аспап жаңа, иіс қорғаныс жабындысынан шығады	Аспапты мұқият тазалаңыз («Аспапты күту» қараңыз). Иіс бірнеше рет қосқан соң кетеді



Егер қателікті дұрыстай алмасаңыз, авторизацияланған сервистік орталыққа жүгініңіз.



Кепілдіктен кейінгі жөндеуге арналған қосалқы бөлшектерді табуға болады сайтта қолжетімді <https://redmondsale.com/>

V. КЕПІЛДІКТІ МІНДЕТТЕМЕЛЕР

Осы бұйымға сатып алынған сәттен 12 ай мерзіміне кепілдік беріледі. Кепілдік кезеңі ішінде дайындаушы жөндеу, бөлшектерді ауыстыру немесе барлық бұйымды ауыстыру жолымен кез келген зауыттық ақауларды жоюға міндеттенеді. Кепілдік тек сатып алу күні түпнұсқалық кепілдік талонында дүкен мөрімен және сатушы қолымен расталған жағдайда ғана күшіне енеді. Осы кепілдік тек бұйым пайдалану бойынша нұсқаулыққа сәйкес қолданылған, жөнделмеген, бұзылмаған және онымен дұрыс жұмыс істемеу нәтижесінде зақымданбаған, сонымен қатар бұйымның толық жинағы сақталған жағдайда танылады. Осы кепілдік бұйымның табиғи тозуына және шығын материалдарына таралмайды (пышақтар, алмалы-салмалы төлке және т.б.).

Бұйымның қызмет мерзімі мен оған кепілдікті міндеттемелердің қолданыс мерзімі бұйым сатылған немесе өндірілген кезден есептеледі (егер сату күнін анықтау мүмкін болмаса). Аспап өндірілген күнді бұйым корпусының сәйкестендіру жапсырмасындағы сериялық нөмірден табуға болады. Сериялық нөмір 13 белгіден тұрады. 4-ші және 5-ші белгілер айды, 6-шы және 7-ші – құрылғының шығарылған жылын білдіреді.

0	0	0	1	1	2	2	3	3	3	3	3	3
---	---	---	---	---	---	---	---	---	---	---	---	---

1 – өндірілген айы (01 – қаңтар, 02 – ақпан ... 12 – желтоқсан)

2 – өндірілген жылы (21 – 2021 ж., 22 – 2022 ж. ... 30 – 2030 ж.)

3 – үлгінің сериялық нөмірі

Өндіруші бекіткен аспаптың қызмет ету мерзімі бұйымның пайдаланылуы осы нұсқаулық пен қолданылатын техникалық стандарттарға сәйкес жүзеге асырылғанда, сатып алынған күнінен бастап 3 жылды құрайды.

Орамды, пайдаланушы нұсқаулығын, сонымен қатар аспаптың өзін қалдықтарды қайта өңдеу бойынша жергілікті бағдарламаға сәйкес пайдаға асыру керек. Қоршаған ортаға қамқорлық білдіріңіз: мұндай бұйымдарды әдеттегі тұрмыстық қоқыспен тастамаңыз.

www.redmond.company
www.multivarka.pro
Made in China

FP608-CIS-UM-4