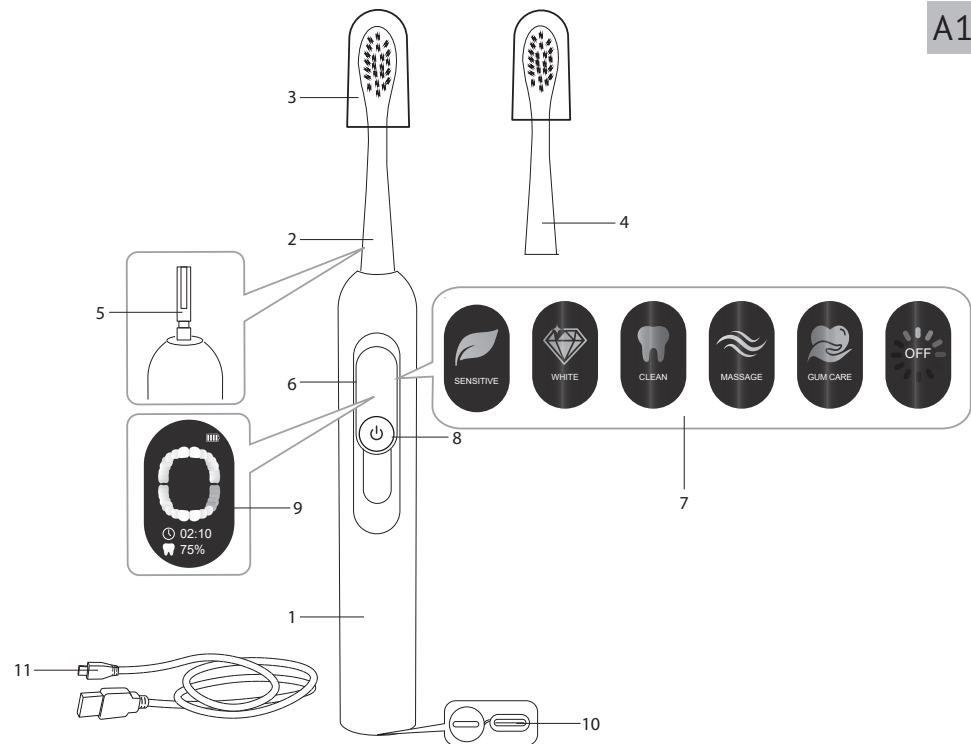
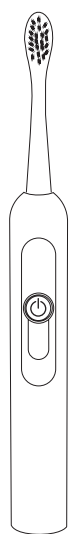


РЕДМОНД

Зубная щетка TB4606

Руководство по эксплуатации



A1

Если вы не получили требуемое качество обслуживания в сервисе, обращайтесь в головной сервисный центр по контактным данным, указанным в условиях гарантийного обслуживания

RUS

УВАЖАЕМЫЙ ПОКУПАТЕЛЬ!

Благодарим вас за то, что отдали предпочтение бытовой технике РЕДМОНД. РЕДМОНД – это качество, надежность и неизменно внимательное отношение к потребностям клиентов. Надеемся, что вам понравится продукция компании и вы также будете выбирать наши изделия в будущем.

Зубная щетка TB4606 – современный прибор, предназначенный для очистки полости рта.

Хотите узнать больше? Посетите наш сайт www.redmond.company.

Здесь вы найдете актуальную информацию о предлагаемой технике РЕДМОНД и ожидаемых новинках, сможете получить консультацию онлайн, а также заказать продукцию РЕДМОНД и оригинальные аксессуары к ней в нашем интернет-магазине.

Служба поддержки пользователей РЕДМОНД в России: 8-800-600-90-21 (звонок по России бесплатный).

Прежде чем использовать данное изделие, внимательно прочитайте руководство по эксплуатации и сохраните его в качестве справочника. Правильное использование прибора значительно продлит срок его службы.

Меры безопасности и инструкции, содержащиеся в данном руководстве, не охватывают все возможные ситуации, которые могут возникнуть в процессе эксплуатации прибора. При работе с устройством пользователь должен руководствоваться здравым смыслом, быть осторожным и внимательным.

МЕРЫ БЕЗОПАСНОСТИ

- Производитель не несет ответственности за повреждения, вызванные несоблюдением техники безопасности и правил эксплуатации изделия.
- Данный электроприбор предназначен для использования в бытовых условиях и может применяться в квартирах, загородных домах или в других подобных условиях непромышленной эксплуатации. Промышленное или любое другое нецелевое использование устройства будет считаться нарушением условий надлежащей эксплуатации изделия. В этом случае производитель не несет ответственности за возможные последствия.
- Не протягивайте кабель USB-C в дверных проемах или вблизи источников тепла. Следите за тем, чтобы кабель не перегибался и не перегибался, не соприкасался с острыми предметами, углами и крошками мебели.

ПОМНИТЕ! случайное повреждение кабеля USB-C может привести к неполадкам, которые не соответствуют условиям гарантии, а также к поражению электротоком.

- Запрещена эксплуатация прибора на открытом воздухе: попадание влаги или посторонних предметов внутрь корпуса устройства может привести к его серьезным повреждениям.

ЗАПРЕЩАЕТСЯ заряжать прибор вблизи наполненных водой емкостей (ванны, раковины и др.). Храните кабель USB-C вдали от воды. **НЕ МОЧИТЕ!**

- Не рекомендуется погружать корпус прибора на продолжительное время в воду или другие жидкости. Перед подсоединением к зарядному устройству убедитесь, что прибор абсолютно сухой.
- При ношении зубных протезов, имплантов, коронок и т. п. убедитесь, что допускается их очистка с помощью данного прибора. Производитель не несет ответственности за возможные повреждения.
- Перед использованием прибора проконсультируйтесь со стоматологом.
- Зубная щетка – это предмет личной гигиены. Чтобы избежать риска переноса инфекции, не пользуйтесь одной щеткой с кем-то другим.
- Перед использованием прибора удалите все съемные приспособления из ротовой полости.
- Перед очисткой прибора убедитесь, что он отключен от электросети и выключен. Строго следуйте инструкциям по очистке.
- Детали прибора нельзя мыть в посудомоечной машине.
- Прибор не предназначен для использования лицами (включая детей) с пониженными физическими, психическими или умственными способностями или при отсутствии у них опыта или знаний, если они не находятся под контролем или не проинструктированы об использовании данного прибора лицом, ответственным за их безопасность. Дети должны находиться под присмотром для недопущения игры с прибором.
- Запрещены самостоятельный ремонт прибора или внесение изменений в его конструкцию. Ремонт прибора должен производиться исключительно специалистом авторизованного сервис-центра. Непрофессионально выполненная работа может привести к поломке прибора, травмам и повреждению имущества.

ВНИМАНИЕ! Запрещено использование прибора при любых неисправностях.

Технические характеристики

Модель	TB4606
Напряжение аккумулятора	3,7 В
Емкость аккумулятора	1500 мА·ч
Защита от поражения электротоком	класс III
Корпус прибора	пластик
Частота движений в минуту	40 200
Количество режимов работы	5
Время непрерывной работы	2,5 ч
Время полной зарядки	5 ч
Тип управления	электромеханический
Дисплей	есть
Функция памяти (запоминание последнего режима)	есть
Таймер автоотключения	2 минуты
Датчик давления	есть
Степень влагозащитности	IPX7
Уровень шума	59 дБ
Рекомендуемый возраст	12+
Габаритные размеры (Ш × В × Г)	28 × 254 × 28 мм
Вес нетто	120 г

Комплектация

Зубная щетка	1 шт.
Стандартная насадка для зубной щетки с защитным колпачком	2 шт.
Кабель USB-C	1 шт.
Руководство по эксплуатации / гарантийный талон	1 шт.

Производитель имеет право на внесение изменений в дизайн, комплектацию, а также в технические характеристики изделия в ходе постоянного совершенствования своей продукции без дополнительного уведомления об этих изменениях. В технических характеристиках допускается погрешность ±10%.

Устройство модели A1

1. Корпус прибора	7. Индикаторы режимов работы
2. Насадка для зубной щетки	8. — кнопка включения/выключения прибора, выбора режима работы
3. Защитный колпачок насадки зубной щетки	9. Индикация прогресса чистки
4. Запасная насадка с защитным колпачком	10. гнездо для подключения кабеля USB-C
5. Приводной вал	11. Кабель USB-C
6. Дисплей	

I. ПЕРЕД НАЧАЛОМ ИСПОЛЬЗОВАНИЯ

Аккуратно достаньте изделие и его комплектующие из коробки. Удалите все упаковочные материалы и рекламные наклейки.

Обязательно сохраните на месте предупреждающие наклейки, наклейку-указатели (при наличии) и табличку с серийным номером изделия на его корпусе!

После транспортировки или хранения при низких температурах необходимо выдержать прибор при комнатной температуре не менее 2 часов перед включением.

Полностью размотайте кабель. Корпус прибора протрите влажной тканью. Перед использованием убедитесь в том, что внешние и видимые внутренние части прибора не имеют повреждений, сколов и других дефектов.

II. ЭКСПЛУАТАЦИЯ ПРИБОРА

Зарядка прибора

Перед началом использования прибора следует полностью зарядить аккумулятор. С помощью кабеля USB-C подключите щетку к внешнему источнику питания. На дисплее отобразится уровень заряда прибора. Время полной зарядки составляет 5 часов.

Когда аккумулятор полностью зарядится, на дисплее появится надпись Fully charged. Прибор готов к использованию. Отключите прибор от электросети.

Используйте источник питания, рассчитанный на потребляемую мощность прибора (не менее 5 В, 1 А). Несоответствие параметров может привести к некорректной работе прибора.

ВНИМАНИЕ! Прибор не будет работать, пока он подключен к электросети

Установка и смена насадок

В комплект поставки прибора входят 2 стандартные насадки. Насадка очищает зубы и десны от налета и остатков пищи, осуществляет массаж десен, улучшая их кровообращение. Колпачок защищает насадку зубной щетки от попадания влаги и предотвращает оседание вредоносных бактерий, присутствующих в воздухе. Не пользуйтесь насадкой со смятыми или загнутыми щетинками. Заменяйте насадку для зубной щетки каждые три месяца или чаще, если появились признаки износа.

Необходимость замены насадки можно отследить по синим пучкам щетинок, расположенных по углам щетки. Когда они станут белыми, пора заменить насадку.

Используйте только те насадки, которые входят в комплектацию или рекомендованы производителем, чтобы избежать выхода прибора из строя. Перед установкой и сменой насадок убедитесь, что прибор выключен!

Установите насадку для зубной щетки на приводной вал, так, как показано на схеме. Убедитесь, что она зафиксирована. Чтобы снять установленную насадку, потяните ее вверх.

ЗАПРЕЩАЕТСЯ пользоваться прибором без установленной насадки!

Использование A2

Данное устройство предназначено для чистки зубов, десен и языка. Используйте прибор только по его прямому назначению.

ВНИМАНИЕ! При появлении ощущения дискомфорта или боли прекратите пользоваться прибором и обратитесь к стоматологу.

- Убедитесь, что прибор выключен.
- Установите насадку для зубной щетки (см. раздел «Установка и смена насадок»).
- Смочите щетинки, выдавите немного зубной пасты и поднесите щетку к зубам.
- Нажмите кнопку, чтобы начать процедуру чистки. На дисплее появится загрузочный экран, после чего загорится индикатор. Прибор начнет работать в режиме Sensitive.
- Вы можете повторными нажатиями кнопки включения установить необходимый режим работы (см. раздел «Рекомендации по выбору режима работы») или выключить прибор.
 - одно нажатие – загорится индикатор, прибор перейдет в режим White.
 - два нажатия – загорится индикатор, прибор перейдет в режим Clean.
 - три нажатия – загорится индикатор, прибор перейдет в режим Massage
 - четыре нажатия – загорится индикатор, прибор перейдет в режим Gum care
 - пять нажатий – загорится индикатор, затем дисплей погаснет. Прибор будет выключен

Для достижения наилучших результатов рекомендуется проводить чистку зубов под углом 45°.

Прибор запоминает последний выбранный режим работы. При следующем включении прибор начнет работу в соответствии с последними настройками.

- По истечении 5 секунд прибор заблокирует последний выбранный режим. На дисплее отобразится таймер с прямыми секундным отсчетом времени работы.
- Для запуска Турбо режима нажмите и удерживайте кнопку. Прибор будет работать на максимальной скорости. На дисплее будет отображаться следующая индикация: . Отпустите кнопку, чтобы продолжить работу в обычном режиме.
- Рекомендуемое время чистки составляет не менее 2 минут. Через 2 минуты непрерывной работы прибор остановится.

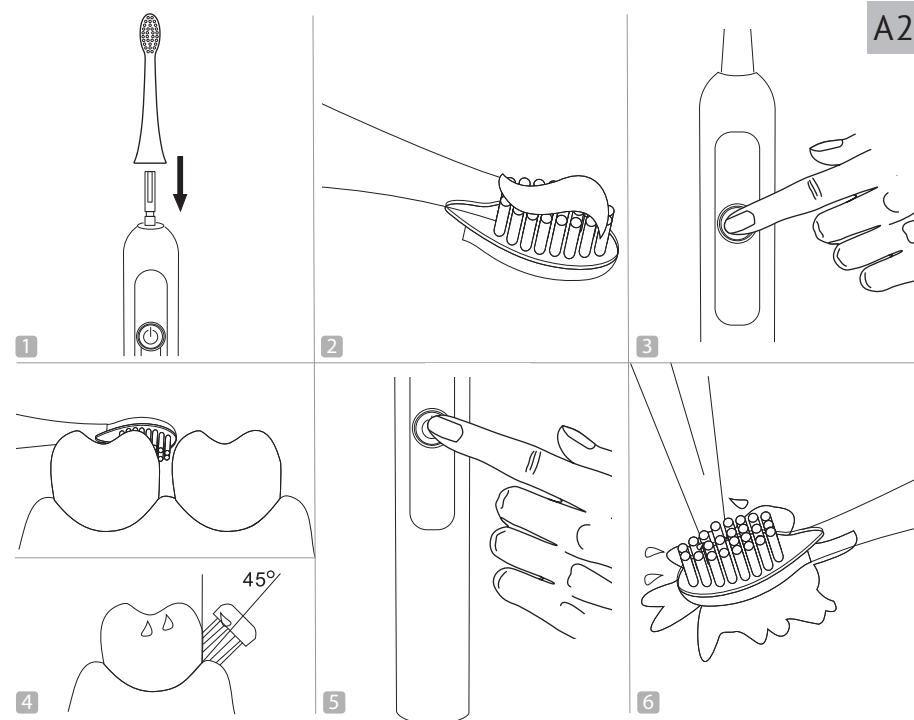
Каждые 30 секунд прибор будет делать паузу. Это позволяет следить за временем и не задерживаться надолго на одном месте в процессе чистки. При необходимости прерывания процесса чистки зубов нажмите кнопку. Прибор перейдет в режим паузы. Через 10 секунд бездействия дисплей погаснет, прибор выключится.

В режиме паузы и по окончании работы вы можете увидеть прогресс чистки на дисплее (см. раздел «Установка и смена насадок»).

- По окончании работы тщательно прополощите рот водой, затем очистите прибор в соответствии с рекомендациями раздела «Уход за прибором».

Рекомендации по выбору режима работы

При первых чистках для предотвращения появления неприятных или болезненных ощущений рекомендуется пользоваться прибором в режиме Sensitive.



A2

Режим работы	Описание
Sensitive	Режим бережной чистки. Деликатно ухаживает за чувствительными зубами и деснами. Подходит для ежедневного использования
White	Режим отбеливания. Устраняет потемнения на зубной эмали от чая, кофе и табака. Рекомендуем использовать не чаще 1 раза в неделю
Clean	Режим полировки. Позволяет выровнять поверхность зубов, придает эмали здоровый блеск и предотвращает появление зубного камня. Рекомендуем использовать не чаще 1 раза в месяц
Massage	Режим пульсации. Попеременно вибрирует на разных частотах, обеспечивая деликатный массаж полости рта. Подходит для глубокой очистки зубов.
Gum care	Режим ухода за деснами. Подходит для мягкой очистки зубов и деликатного ухода за деснами.

Прекратите использование прибора и обратитесь к стоматологу при наличии сильного кровотечения после использования или если кровотечение продолжается более 2 недель.

Прогресс чистки
Вы можете отслеживать прогресс работы прибора. Для этого нажмите во время чистки зубов, перейдя в режим паузы, или дождитесь окончания чистки. Зоны, очистка которых закончена, будут выделены белым, зоны, очистка которых требуется, – красным. Ниже будет указан процент очистки всех зубов и время, потраченное на процесс чистки (см. схему A1, п. 9).

III. УХОД ЗА ПРИБОРОМ

Прежде чем приступать к очистке прибора, убедитесь, что он выключен и отключен от электросети. Очищайте корпус прибора мягкой влажной салфеткой или губкой. Насадки промывайте под струей теплой воды после каждого применения.

Если зубная паста содержит перексид, пищевую соду или другие бикарбонаты (насто используемые в отбеливающих зубных пастах), тщательно мойте насадку зубной щетки в мыльной воде после каждого использования. Это предотвратит возможное появление трещин.

ВНИМАНИЕ! Не рекомендуется погружать корпус прибора на продолжительное время в воду или другие жидкости.

ЗАПРЕЩАЕТСЯ использование при очистке прибора грубых салфеток или зубок, абразивных паст. Также недопустимо использование любых химических агрессивных веществ.

Хранение и транспортировка

Перед хранением и повторной эксплуатацией очистите и полностью просушите все части прибора. Храните прибор в сухом вентилируемом месте вдали от нагревательных приборов и попадания прямых солнечных лучей. При транспортировке и хранении запрещается подвергать прибор механическим воздействиям, которые могут привести к повреждению прибора и/или нарушению целостности упаковки.

Необходимо беречь упаковку прибора от попадания воды и других жидкостей.

IV. ПЕРЕД ОБРАЩЕНИЕМ В СЕРВИС-ЦЕНТР

Неисправность	Возможная причина	Способ устранения
Прибор не включается	Аккумулятор прибора разряжен	Полностью зарядите аккумулятор (см. раздел «Зарядка прибора»)
Прибор отключился	Сработал таймер автоотключения	Прибор автоматически отключается через 2 минуты непрерывной работы
Прибор прекратил работу и подает звуковые сигналы, на дисплее появилась индикация ! и надпись Pressure exceeded	Слишком сильное давление на зубы	Уменьшите усилие при нажиме на зубную щетку
Недостаточная интенсивность пульсации	Насадка загрязнена	Удалите загрязнения (см. раздел «Уход за прибором»)
	Насадка неисправна	Замените насадку (см. раздел «Установка и смена насадок»)
	Выбран неподходящий режим работы	Установите необходимый режим работы (см. раздел «Рекомендации по выбору режима работы»)

Неисправность	Возможная причина	Способ устранения
Прибор не заряжается	Кабель USB-C подключен некорректно Кабель USB-C неисправен Внешний источник питания неисправен	Убедитесь, что кабель USB-C подключен корректно Замените кабель USB-C на исправный Подключите прибор к другому источнику питания

В случае если неисправность устранить не удалось, обратитесь в авторизованный сервисный центр.



Запчасти для постгарантийного ремонта можно найти на сайте <https://redmondsale.com/>

V. ГАРАНТИЙНЫЕ ОБЯЗАТЕЛЬСТВА

На данное изделие предоставляется гарантия сроком на 12 месяцев с момента приобретения. В течение гарантийного периода изготовитель обязуется устранить путем ремонта, замены деталей или замены всего изделия любые заводские дефекты. Гарантия вступает в силу только в том случае, если дата покупки подтверждена печатью магазина и подписью продавца на оригинальном гарантийном талоне. Настоящая гарантия признается лишь в том случае, если изделие применялось в соответствии с руководством по эксплуатации, не ремонтировалось, не разбиралось и не было повреждено в результате неправильного обращения с ним, а также сохранена полная комплектность изделия. Данная гарантия не распространяется на естественный износ изделия. Срок службы изделия и срок действия гарантийных обязательств на него исчисляются со дня продажи или с даты изготовления изделия (в случае, если дату продажи определить невозможно).

Дату изготовления прибора можно найти в серийном номере, расположенном на идентификационной наклейке на корпусе изделия. Серийный номер состоит из 13 знаков. 4-й и 5-й знаки обозначают месяц, 6-й и 7-й – год выпуска устройства.

0	0	0	1	1	2	2	3	3	3	3	3	3
---	---	---	---	---	---	---	---	---	---	---	---	---

1 – месяц производства (01 – январь, 02 – февраль ... 12 – декабрь)
2 – год производства (21 – 2021 г., 22 – 2022 г. ... 30 – 2030 г.)
3 – серийный номер модели

Установленный производителем срок службы прибора составляет 3 года со дня его приобретения при условии, что эксплуатация изделия производится в соответствии с данным руководством и применимыми техническими стандартами.

Упаковку, руководство пользователя, а также сам прибор необходимо утилизировать в соответствии с местной программой по переработке отходов. После окончания срока службы не выбрасывайте прибор вместе с бытовыми отходами. Передайте его в специализированный пункт для дальнейшей утилизации. Проявите заботу об окружающей среде. Отходы, образующиеся при утилизации изделий, подлежат обязательному сбору с последующей утилизацией в установленном порядке и в соответствии с действующими требованиями и нормами отраслевой нормативной документации, в том числе в соответствии с СанПиН 2.1.7.1322-03 «Гигиенические требования к размещению и обезвреживанию отходов производства и потребления».

КАЗ

 Осы бұйымды пайдаланудың алдында оны пайдалану бойынша нұсқаулықты мұқият оқыңыз және анықтамалық ретінде сақтап қойыңыз. Аспапты дұрыс пайдалансаңыз, оның қызмет ету мерзімі көпке ұзарады.

Бұл нұсқаулықтағы қауіпсіздік шаралары мен нұсқаулар құралды қолдану кезінде туындауы мүмкін барлық жағдайларды қамтымайды. Бұл құрылғымен жұмыс кезінде қолданушы ақылға сүйеніп,абай әрі мұқият болуы тиіс.

ҚАУІПСІЗДІК ШАРАЛАРЫ

- Қауіпсіздік техникасы талаптары мен бұйымды пайдалану ережелерін ұстанбаудан туындаған зақымдар үшін өндіруші жауапкершілікке тартылмайды.
- Бұл электр аспап тұрмыстық жағдайларда қолданарналған құрылғы болып табылады және пәтерлерде, қала сыртындағы үйлерде немесе өнеркәсіптік емес пайдаланудың басқа жағдайларында қолданыла алады. Құрылғыны өнеркәсіптік немесе кез келген басқа мақсатсыз пайдалану бұйымды дұрыс пайдалану шарттарын бұзу болып табылады. Бұл жағдайда өндіруші ықтимал салдарлар үшін жауап бермейді.
- USB-C кабелі есік немесе жылу көзіне жақын жерде тартпаңыз. USB-C кабелі үшкір заттарға, жиһаздың бұрыштары мен жиектеріне тиіп тұрмауын қадағалаңыз.
- ЕСТЕ САҚТАҢЫЗ:** *USB-C кабелін кездейсоқ зақымдасаңыз, кепілдік шарттарына сәйкес келмейтін ақауларға, сонымен қатар электр тоғының соғуына әкеліп соқтыруы мүмкін.*

- Аспапты ашық ауада пайдалануға тыйым салынады – құрылғы ішіне ылғал немесе бөтен заттар тисе, қатты зақымдар болуы мүмкін.

ТЫЙЫМ САЛЫНАДЫ! *Аспапты су толтырылған ыдыстардың (ванна, шұңғылда, т.б.) жанында зарядтамаңыз. USB-C корпусы мен кабелін судан алыс ұстаңыз. СУЛАМАҢЫЗ!*

- Құрылғы корпусын суға немесе басқа сұйықтықтарға ұзақ уақыт батыру ұсынылмайды. Зарядтағышқа қосу алдында құрылғының толық құрғақ екеніне көз жеткізіңіз.
- Тіс протездер, импланттар, тіссауыттар және т.б. болған кезде, оларды тіс щеткасы тазалауға болатынына көз жеткізіңіз. Өндіруші болуы ықтимал зақымдар үшін жауаптылықта болмайды.
- Аспапты пайдаланбас бұрын тіс дәрігеріңізбен кеңесіңіз.
- Тіс щеткасы — жеке гигиена құралы. Инфекцияның таралу қаупін болдырмау үшін басқалармен бірге бір щетка пайдаланбаңыз.
- Аспапты қолданар алдында ауыз қуысынан барлық алынбалы құрылғыларды алып тастаңыз.
- Аспапты тазалаудың алдында ол электр желіден ажыратылғанына толық көз жеткізіңіз. Аспапты тазалау бойынша нұсқаулықтарды қатаң ұстаныңыз.
- Құрылғының бөлшектерін ыдыс жуғышта жууға болмайды.
- Бұйым қауіпсіздігі үшін жауап беретін тұлғалардың байқауында болмаған балалардың, тиісті біліктілік пен тәжірибесі жоқ, сонымен қатар физикалық, сенсорлық, ақыл-ой қабілеттері шектелген адамдардың пайдалануына арналмаған. Балаларды қосылып тұрған аспаптың қасында қараусыз қалдырмаңыз.
- Аспапты өздігіңізбен жөндеуге немесе құрылымына өзгеріс енгізуге тыйым салынады. Қызмет көрсету және жөндеу бойынша барлық жұмыстарды авторландырылған сервис-орталық жасауы керек. Біліксіз жасалған жұмыс аспаптың бұзылуына, жарақат пен мүлік зақымдануына әкеліп соқтыруы мүмкін.

НАЗАР АУДАРЫҢЫЗ! *Аспапты кез келген ақау болғанда пайдалануға тыйым салынады.*

Техникалық сипаттамалар

Үлгі.....ТВ4606
Аккумулятордың кернеуі3,7 В
--- Аккумулятордың сыйымдылығы1500 мА*ч
Электр тоғымен зақымданудан қорғау.....ІІІ дәреже
Корпус материалы.....пластик
Қозғалыстардың бір минуттағы жиілігі40 200
Жұмыс режимдерінің саны5
Тоқтаусыз жұмыс уақыты.....2,5 сағат
Толық қуаттандыру уақыты.....5 сағат
Басқару типі.....электромеханикалық
Дисплей.....бар
Жады функциясы (соңғы режимді есте сақтау).....бар
Таймер автоажырату.....2 минут
Ылғалдан қорғаныш деңгейі.....IPX7
Шу деңгейі.....59 дБ

Ұсынылған жас.....12+
Габаритті өлшемдері (ені × биіктігі × ұзындығы).....28 × 254 × 28 мм
Таза салмақ.....120 г

Жинағы

Тіс щеткасы.....1 дана
Қорғаныс қалпақшасы бар тіс щеткасының стандартты саптама.....2 дана
USB-C кабелі бар зарядтау станциясы.....1 дана
Пайдалану жөніндегі нұсқаулық / кепілдік талоны.....1 дана

Өндіруші келесі өзгерістер туралы қосымша хабарландырусыз өз өнімдерін жетілдіру барысында дизайнға, жинақталуға, сонымен қатар бұйымның техникалық сипаттамаларына өзгерістер енгізуге құқылы. Техникалық сипаттамаларда ±10% қателікке жол беріледі.

Аспаптың құрылымы А1

- Құрылғы корпусы
- Насадка для зубной щетки
- Тіс щеткасының басына арналған қорғаныс қалпақ
- Қорғаныс қалпақшасы бар қосалқы саптама
- Жетек білігі
- Дисплей
- Жұмыс режимінің көрсеткіштері
- 🌀 – құрылғыны қосу/өшіру түймесі, жұмыс режимін таңдау
- Тазалау барысы индикациясы
- USB-C кабелінің қосылым ұясы саптама
- USB-C кабелі

I. ПАЙДАЛАНА БАСТАУ АЛДЫНДА

Бұйым мен оның құрамдастарын қораптан абайлап шығарыңыз. Барлық орау материалдары мен жарнамалық жапсырмаларды алып тастаңыз.

! *Корпустағы ескертетін жапсырма, жапсырма-көрсеткіш (бар болса) және бұйымның сериялық нөмірі бар кестешені орнында міндетті түрде сақтаңыз!*

Тасымалдау немесе төмен температураларда сақтаған соң аспапты қосар алдында кем дегенде 2 сағатқа бөлім температурасында ұстау керек.

Кабелді толықтай тарқатыңыз. Аспап корпусын ылғал матамен сүртіңіз. Әзірлеудің алдында құрылғы сыртқы және көзге көрінетін ішкі бөліктерінде ашым, жарық және басқа ақау жоқтығына көз жеткізіңіз.

II. ҚҰРАЛДЫ ПАЙДАЛАНУ

Пайдалану зарядтау

Аспапты пайдаланар алдында аккумулятордың батареясын толықтау қуатсыздандыру қажет. Кабын USB-C кабелі арқылы сыртқы қуат көзіне қосып, щетканы зарядтау қабына салыңыз. Зарядтау кезінде қарқындылық индикаторлары заряд деңгейіне байланысты алдымен кезектесіп жыпылықтайды, содан кейін үздіксіз жанады.Аккумулятордың толық қуат алу уақыты 5 сағат құрайды.

Батарея толық зарядталғанда, қарқындылық индикаторлары үздіксіз жанады. Құрылғы пайдалануға дайын. Құрылғыны қуат көзінен ажыратыңыз.

! *Қуат тұтынуына (кемінде 5 В, 1 А) есептелген қуат көзін пайдаланыңыз. Параметрлердің сәйкес келмеуі құрылғының дұрыс жұмыс істемеуіне әкелуі мүмкін.*

i *НАЗАР АУДАРЫҢЫЗ!* *Құрылғы электр желісіне қосылған кезде жұмыс істемейді.*

Саптамаларды орнату және ауыстыру

Аспаптың жинағына қорғаныс қақпақтары бар тіс щеткасының 2 стандартты саптама кіреді.

Саптама тістер мен қызыл иекті өңездер мен тамақ қалдықтарынан тазартады, қызыл иекке массаж жасайды, олардың қан айналымын жақсартады.

Қақпақ тіс щеткасының қондырмасын ылғалдан қорғайды және ауадағы зиянды бактериялардың шөгугіне жол бермейді.

Мыжылған немесе майғысқан қылшықтары бар щетка басын пайдаланбаңыз. Щетка басын үш ай сайын ауыстырыңыз немесе тозу белгілері пайда болса, жиірек ауыстырыңыз.

i *Қылқаламның бұрыштарында орналасқан қылшықтардың көк шоқтарын іздеу арқылы щетка басын қашан ауыстыру керектігін білуге болады. Олар ағарған кезде, щетка басын ауыстыру уақыты келді.*

! *Жинақта бар немесе өндіруші ұсынған щетка басын ғана пайдаланыңыз. Құрылғыға зақым келтірмеу үшін өндіруші ұсынбаған щетка бастарын пайдаланбаңыз.*

Саптамаларды орнату немесе ауыстыру алдында аспапты өшірілгеніне көз жеткізіңіз!

Тіс щеткасының саптамасын **A2 1** диаграммасында көрсетілгендей етіп орнатыңыз. Оның бекітілгеніне көз жеткізіңіз. Орнатылған саптаманы алу үшін, саптаманы жоғары тартыңыз.

STOP *Аспапты саптама орнатпай пайдалануға ТЫЙЫМ САЛЫНАДЫ!*

Пайдалану А2

! *Бұл құрылғы тісті, қызыл щекті және тілді тазалауға арналған. Оны тек қана мақсатына сәйкес пайдаланыңыз.*

! *НАЗАР АУДАРЫҢЫЗ!* *Егер ыңғайсыздық немесе ауырсыну сезімі пайда болса, құрылғыны пайдаландуды тоқтатып, дәрігермен кеңесіңіз.*

- Аспаптың өшірілгеніне көз жеткізіңіз.
- Таңдалған саптаманы орнатыңыз («Саптамаларды орнату және ауыстыру» бөлімін қараңыз).
- Қылшықтарды сулап, аздап тіс пастасын сығып алыңыз да, щетканы тістеріңізге жақындатыңыз.
- Тазалау процедурасын бастау үшін **🌀** түймесін басыңыз. Дисплейде **!** индикаторы жанады және құрылғы Sensitive режимінде жұмыс істей бастайды.
- Қуат түймесін қайталап басу арқылы қажетті жұмыс режимін орнатуға болады («Жұмыс режимін таңдау бойынша ұсыныстар» бөлімін қараңыз) немесе құрылғыны өшіріңіз:
 - бір рет басу – **🌀** индикаторы жанады, құрылғы White режиміне өтеді.
 - екі басу – **🌀** индикаторы жанады, құрылғы Clean режиміне өтеді.
 - үш басу – **🌀** индикаторы жанады, құрылғы Massage режиміне өтеді.
 - төрт басу – **🌀** индикаторы жанады, құрылғы Gum care режиміне өтеді.
 - бес рет басу – **🌀** индикаторы жанады, содан кейін дисплей сөнеді. Құрылғы өшіріледі.

i *Жақсы нәтиже алу үшін тістерді щетканы 45° бұрышта қойып тазалау ұсынлады.*

! *Аспап соңғы таңдалған жұмыс режимін және қуат есте сақтайды. Келесі қосу кезінде құрылғы соңғы таңдалған байланысты жұмыс істейді.*

- 5 секундтан кейін құрылғы соңғы таңдалған режимді құлыптайды. Дисплейде секунд сайын кері кері санау бар таймер көрсетіледі.
- Турбо режимін бастау үшін **🌀** түймесін басып тұрыңыз. Құрылғы максималды жылдамдықпен жұмыс істейді. Бейнебетте келесі көрсеткіш көрсетіледі: **🌀🌀🌀🌀🌀**. Қалыпты жұмысты жалғастыру үшін түймені босатыңыз.
- Ұсынылған тазалау уақыты — кемінде 2 минут. 2 минут үздіксіз жұмыс істегеннен кейін барлық көрсеткіштері өшіп.

i *Құрылғы әрбір 30 секунд сайын үзіліс жасайды. Бұл тазалау процесінде уақытты қадалап, бір жерді тым ұзақ тазалап тұрып қалмауға мүмкіндік береді. Тісті тазалау процесін узу қажет болса, **🌀** түймесін басыңыз. Құрылғы кідірту режиміне өтеді. 10 секунд әрекетсіздіктен кейін дисплей өшеді және құрылғы өшеді.*

! *Кідірту режимінде және жұмысты аяқтағаннан кейін дисплейде тазалау барысын көруге болады.*

- Тазалап болғаннан кейін ауызды сумен жақсылап шайыңыз, оны «Аспап күтімі» тарауының ұсыныстарына сәйкес тазартыңыз.

Жұмыс режимін таңдау бойынша ұсыныстар

Алғашқы тазалау кезінде жағымсыз немесе ауырсыну сезімдердің алдын алу үшін аспапты Sensitive жұмсақ тазалау режимінде пайдалану ұсынылады.

Жұмыс режимі	Сипаттама
Sensitive	Жұмсақ тазалау режимі. Сезімтал тістер мен қызыл иектерге жұмсақ күтім жасайды. Күнделікті қолдануға жарамды
White	Ағарту режимі. Шай, кофе және темекіден тіс эмалының қараюын жояды.Аптасына бір реттен көп емес қолдануды ұсынамыз
Clean	Жылтырату режимі. Тістердің бетін тегістеуге мүмкіндік береді, эмальға сау жылтыр береді және тіс тасының пайда болуына жол бермейді. Айына бір реттен жиі емес пайдалануды ұсынамыз
Massage	Импулстік режимі. Ауыз қуысын жұмсақ уқалауды қамтамасыз ете отырып, артурлі жиілікте кезекпен дірілдейді. Тістерді терең тазалауға қолайлы
Gum care	Тіс күтімі режимі. Тістерді жұмсақ тазалау үшін қолайлы және қызыл иектің жұмсақ күтімі.

! *Тіс щеткасын пайдаланудың алғашқы бірнеше күнінде пайдаланушының қызыл иегі аздап қанауы мүмкін. Егер 2 аптадан астам уақыт қанаса, бұл өнімді пайдаландуды тоқтатып, тіс дәрігеріне хабарласыңыз.*

Тазалау барысы

Құрылғының орыңдалу барысын бақылай аласыз. Ол үшін щеткамен тазалау, кідірту режиміне ауысу кезінде **🌀** түймесін басыңыз немесе щетканың аяқталуын күтіңіз. Тазаланған жерлер ақ түспен, ал тазалауды қажет ететін жерлер қызыл түспен белгіленеді. Төменде сіз барлық тістерді тазалау пайызын және тазалау процесіне жұмсалған уақыты көресіз (**A3**) сызбаны қараңыз, 9-тармақ).

III. АСПАП КҮТІМІ

Құралды тазалауға кіріспес бұрын, оның электр желісінен ажыраулы екендігіне көз жеткізіңіз.

Бұйымның тұрқын ылғалды сүлгімен немесе губкамен тазарту керек. Әр қолданғаннан кейін саптамаларды ағынды сумен шайыңыз.

! *Тіс пастасында пероксид, ас содасы немесе басқа бикарбонаттар (көбінесе ағартатын тіс пасталарында қолданылады) болса, әр қолданғаннан кейін щетканы сабынмен және сумен мұқият жуыңыз. Бұл жарықтардың пайда болуына жол бермейді.*

STOP *НАЗАР АУДАРЫҢЫЗ!* *Құрылғы корпусын суға немесе басқа сұйықтықтарға ұзақ уақыт батыру ұсынылмайды.*

Құралды тазалау кезінде қатты сүрткіштер немесе зубкаларды қолдануға ТЫЙЫМ САЛЫНАДЫ. Сондай-ақ химиялық агрессивті кез келген заттарды қолдануға болмайды.

Сақтау және тасымалдау

Сақтау және қайта пайдаланудың алдында құралдың барлық бөліктерін тазалап, түгел құрғатыңыз. Құралды құрғақ желденетін жерде жылыту аспаптарынан алыс және тікелей күн сәулелерден алыс сақтаңыз.

Тасымалдау және сақтау кезінде құралдың зақымдануына және/немесе ораманың бүтіндігіне әкелуі мүмкін құралды механикалық әсерлерге ұшыратуға тыйым салынады.

Құралдың орамасын су мен басқа да сұйықтықтардан сақтау қажет.

IV. СЕРВИС-ОРТАЛЫҚҚА ЖОЛЫҒАР АЛДЫНДА

Ақаулық	Мүмкін болатын себебі	Түзету әдістері
Аспап жұмыс істемейді	Аспап аккумуляторының заряды таусылды	Аккумуляторды толықтау қуаттаңыз («Пайдалану зарядтау» тарауды қараңыз)
Құрал өшіп қалды	Автоматты түрде өшу функциясы іске қосылды	Құрал 2 минут бойы үздіксіз жұмыс істегеннен кейін автоматты түрде өшеді
Құрылғы жұмысын тоқтатты және дыбыстық сигнал береді, дисплейде ! индикаторы және Pressure exceeded жазуы көрсетіледі.	Тістерге қысым тым көп түседі	Тіс щеткасын аз күшпен басыңыз
Құрылғы жұмысын тоқтатты және дыбыстық сигналдарды беруде, жұмыс режимінің индикаторы қызыл	Тістерге қысым тым көп түседі	Тіс щеткасын аз күшпен басыңыз
Саптама ластанған	Ластану алып тастаңыз («Аспап күтімі» тарауды қараңыз)	
Саптама жарамсыз	Саптама жарамдысына ауыстырыңыз («Пайдалану зарядтау» тарауды қараңыз)	
Жарамсыз жұмыс режимі таңдалған	Қажетті жұмыс режимін таңдаңыз («Жұмыс режимін таңдау бойынша ұсыныстар» тарауды қараңыз)	
Құрал қосылмайды	Электр қоректендіру бауы электр желісіне қосылмаған	Электр қоректендіру бауы құралды электр желісіне қосыңыз
	Сыртқы қуат көзінде ақау бар	Аспапты басқа қуат көзіне қосыңыз

i *Егер қателікті дұрыстай алмасаңыз, авторизацияланған сервистік орталыққа жүзіңіз.*



Кепілдіктен кейінгі жөндеуге арналған қосалқы бөлшектерді табуға болады сайтта қолжетімді <https://redmondsale.com/>

V. КЕПІЛДІКТІ МІНДЕТТЕМЕЛЕР

Осы бұйымға сатып алынған саттен 12 ай мерзіміне кепілдік беріледі. Ке пілдік кезеңі ішінде дайындаушы жөндеу, бөлшектерді ауыстыру немесе барлық бұйымды ауыстыру жолымен кез келген зауыттық ақауларды жоюға міндеттенеді. Кепілдік тек сатып алу күні түпнұсқалық кепілдік талонында дүкен мөрмен және сатушы қолымен расталған жағдайда ғана күшіне енеді. Осы кепілдік тек бұйым пайдалану бойынша нсұқаулыққа сәйкес қолданылған, жөнделмеген, бұзылмаған және онымен дұрыс жұмыс істемеу нәтижесінде зақымданбаған, сонымен қатар бұйымның толық жинағы сақталған жағдайда танылады. Осы кепілдік бұйымның табиғи тозуына таралмайды. Бұйымның қызмет мерзімі мен оған кепілдікті міндеттемелердің қолданыс мерзімі бұйым сатылған немесе өндірілген кезден есептеледі (егер сату күнін анықтау мүмкін болмаса).

Аспап өндірілген күнді бұйым корпусының сәйкестендіру жапсырмасындағы сериялық нөмірден табуға болады. Сериялық нөмір 13 белгіден тұрады. 4-ші және 5-ші белгілер айды, 6-шы және 7-ші – құрылғының шығарылған жылын білдіреді.

0	0	0	1	1	2	2	3	3	3	3	3	3
1 – өндірілген ай (01 – қаңтар, 02 – ақпан ... 12 – желтоқсан)												
2 – өндірілген жылы (21 – 2021 ж., 22 – 2022 ж. ... 30 – 2030 ж.)												
3 – үлгінің сериялық нөмірі												

Өндіруші бекіткен аспаптың қызмет ету мерзімі бұйымның пайдаланылуы осы нұсқаулық пен қолданылатын техникалық стандарттарға сәйкес жүруі жағдайында сатып алынған күнінен 3 жылды құрайды.

Орамды, пайдаланушы нұсқаулығын, сонымен қатар аспаптың өзін қалдықтарды қайта өңдеу бойынша жергілікті бағдарламаға сәйкес пайдаға асыру керек. Қоршаған ортаға қамқорлық білдіріңіз: мұндай бұйымдарды әдеттегі тұрмыстық қоқыспен тастамаңыз.

ЕРАС



Товар сертифицирован в соответствии с Федеральным законом «О техническом регулировании» и соответствует требованиям Технического регламента Таможенного союза ТР ТС 004/2011 «О безопасности низковольтного оборудования», Технического регламента Таможенного союза ТР ТС 020/2011 «Электромагнитная совместимость технических средств», Технического регламента Евразийского экономического союза «Об ограничении применения опасных веществ в изделиях электротехники и радиоэлектроники» ТР ЕАЭС 037/2016.

Изготовитель: «Чжухай ИнгЧжи Сервис кампани Лимитед», 51900, 100 Хуа Вей Роуд, Чиянь Шань, Сян Чжоу Дистрикт, Чжухай Сити, Китай.

Импортер в России: ООО «ИЛОТ», 198099, г. Санкт-Петербург, ул. Промышленная, д. 38, к. 2, лит. А.

Importer (EU): SIA "SPILVA TRADING", Edoles iela 5, Riga, Latvia, LV1055.

© РЕДМОНД. Все права защищены. 2025

Воспроизведение, передача, распространение, перевод или другая переработка данного документа или любой его части без предварительного письменного разрешения правообладателя запрещены.

www.redmond.company
www.multivarka.pro
Made in China

ТВ4606-CIS-UM-1

Заполняется фирмой-продавцом / Сатушы фирма толтырады

Гарантийный талон № / № кепілдік талон

Вид техники / Техниканың түрі

Модель / Үлгі

Дата продажи / Сатылған күні

Серийный номер / Сериялық нөмір

Фирма-продавец / Сатушы фирма

Подпись продавца / Сатушының қолы

Печать фирмы-продавца / Сатушы фирманың мөрі

Изделие надлежащего качества, укомплектовано, технически исправно, претензий не имею. С условиями гарантии ознакомлен.

Бұйымның сапасы жарамды, жинақталған, техникалық жөн, шағымым жоқ. Кепілдік шарттарымен таныстым.

Подпись покупателя / Сатып алушының қолы

Информация о произведенных ремонтах / Жасалған жөндеулер туралы деректер

Гарантийный талон №/ № кепілдік талон

Дата приема / Қабылданған күні

Дата выдачи / Берілген күні

Заявленный дефект / Мәлімделген ақау

Описание ремонта / Жөндеудің сипаттамасы

Подпись / Қолы

Печать сервисного центра / Сатушы

Информация о произведенных ремонтах / Жасалған жөндеулер туралы деректер

Гарантийный талон №/ № кепілдік талон

</