

REDMOND

Комбайн кухонный RFP-3906



Руководство по эксплуатации

УВАЖАЕМЫЙ ПОКУПАТЕЛЬ!

Благодарим за то, что вы отдали предпочтение бытовой технике REDMOND.

REDMOND — это качество, надежность и неизменно внимательное отношение к потребностям клиентов. Надеемся, что вам понравится продукция компании и вы также будете выбирать наши изделия в будущем.

Кухонный комбайн REDMOND RFP-3906 — это компактный многофункциональный прибор, позволяющий быстро измельчать и смешивать продукты. Вы сможете быстро взбивать кремы и муссы, готовить смеси для детского питания и многое другое. Благодаря эргономичной отделяющейся ручке прибор можно использовать в качестве блендера или миксера, а плавная регулировка скорости позволяет подбирать оптимальный режим для каждого вида продуктов.

В комплект поставки комбайна входит чаша с S-образным ножом из легированной стали для измельчения мяса, овощей, орехов и других твердых продуктов и двумя сменными насадками для нарезки ломтиками, соломкой или кубиками. Дополнительные насадки — блендер и венчик для взбивания — значительно расширяют возможности использования прибора. Чаша для смешивания имеет нескользящее основание и градуированную мерную шкалу на прозрачной стенке.

Хотите узнать больше? Посетите наш сайт www.multivarka.pro.

Служба поддержки пользователей REDMOND в России: 8-800-200-77-21 (звонок по России бесплатный).



© REDMOND. Все права защищены. 2015

Воспроизведение, передача, распространение, перевод или другая переработка данного документа или любой его части без предварительного письменного разрешения правообладателя запрещены.



Прежде чем использовать данное изделие, внимательно прочитайте руководство по эксплуатации и сохраните его в качестве справочника. Правильное использование прибора значительно продлит срок его службы.

Меры безопасности

- Производитель не несет ответственности за повреждения, вызванные несоблюдением требований техники безопасности и правил эксплуатации изделия.
- Данный электроприбор может использоваться в квартирах, загородных домах, гостиничных номерах, бытовых помещениях магазинов, офисов или в других подобных условиях непромышленной эксплуатации. Промышленное или любое другое нецелевое использование устройства будет считаться нарушением условий надлежащей эксплуатации изделия. В этом случае производитель не несет ответственности за возможные последствия.
- Перед подключением устройства к электросети проверьте, совпадает ли ее напряжение с номинальным напряжением питания прибора

(см. технические характеристики или заводскую табличку изделия).

- Используйте удлинитель, рассчитанный на потребляемую мощность прибора: несоответствие параметров может привести к короткому замыканию или возгоранию кабеля.
- Выключайте прибор из розетки после использования, а также во время его очистки или перемещения. Извлекайте электрошнур сухими руками, удерживая его за штепсель, а не за провод.
- Не протягивайте шнур электропитания в дверных проемах или вблизи источников тепла. Следите за тем, чтобы электрошнур не перекручивался и не перегибался, не соприкасался с острыми предметами, углами и кромками мебели.



Помните: случайное повреждение кабеля электропитания может привести к неполадкам, которые не соответствуют условиям гарантии, а также к поражению электротоком. Поврежденный электрокабель требует срочной замены в сервис-центре.

- Запрещена эксплуатация прибора на открытом воздухе: попадание влаги или посторонних предметов внутрь корпуса устройства может привести к его серьезным повреждениям.
- Не устанавливайте чашу с продуктами на мягкую и нетермостойкую поверхность. Это делает прибор неустойчивым во время работы.
- Не трогайте движущихся частей прибора во время работы. Будьте осторожны, устанавливая S-образный нож: он очень острый.
- При очистке прибора строго придерживайтесь правил, указанных в разделе «Уход за прибором».

STOP

ЗАПРЕЩАЕТСЯ погружать корпус прибора в воду или помещать его под струю воды!

- Данный прибор не предназначен для использования людьми (включая детей), у которых есть физические, нервные или психические

отклонения или недостаток опыта и знаний, за исключением случаев, когда за такими лицами осуществляется надзор или проводится их инструктирование относительно использования данного прибора лицом, отвечающим за их безопасность. Необходимо осуществлять надзор за детьми с целью недопущения их игр с прибором, его комплектующими, а также заводской упаковкой. Очистка и обслуживание устройства не должны производиться детьми без присмотра взрослых.

- Запрещены самостоятельный ремонт прибора или внесение изменений в его конструкцию. Ремонт прибора должен производиться исключительно специалистом авторизованного сервис-центра. непрофессионально выполненная работа может привести к поломке прибора, травмам и повреждению имущества

STOP

Запрещено использование прибора при любых неисправностях.

СОДЕРЖАНИЕ

Технические характеристики.....	8
Комплектация	9
Устройство модели.....	10
I. ПЕРЕД НАЧАЛОМ ИСПОЛЬЗОВАНИЯ	11
Общие правила работы с прибором.....	13
Использование блендера.....	14
Использование миксера.....	15
Использование S-образного ножа.....	16
Использование насадки для нарезки кубиками.....	17
Использование насадки для нарезки ломтиками или соломкой.....	18
III. УХОД ЗА ПРИБОРОМ.....	20
IV. ПЕРЕД ОБРАЩЕНИЕМ В СЕРВИС-ЦЕНТР.....	22
V. ГАРАНТИЙНЫЕ ОБЯЗАТЕЛЬСТВА.....	23

Технические характеристики

Модель.....	RFP-3906
Номинальная мощность.....	850 Вт
Максимальная мощность.....	1200 Вт
Напряжение.....	220-240 В, 50 Гц
Защита от поражения электротоком.....	класс II
Скорость.....	13000-16000 об/мин \pm 15%
Плавная регулировка скорости.....	есть
Турборежим.....	есть
Чаша комбайна с крышкой.....	1750 мл
Насадка-блендер с пятью лезвиями.....	есть
Насадка-венчик.....	есть
Насадка для нарезки кубиками.....	есть
Насадка для нарезки ломтиками или соломкой.....	есть
S-образный нож.....	есть
Длина электрошнура.....	1,2 м

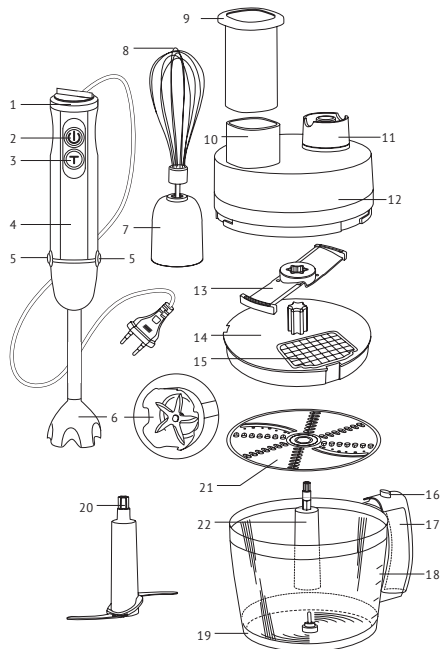
Комплектация

Блок электродвигателя.....	1 шт.
Чаша комбайна с крышкой.....	1 шт.
S-образный нож.....	1 шт.
Насадка для нарезки кубиками	1 шт.
Насадка для нарезки ломтиками или соломкой.....	1 шт.
Насадка-блендер с пятью лезвиями	1 шт.
Насадка-венчик	1 шт.
Толкатель.....	1 шт.
Переходник для насадки-венчика.....	1 шт.
Руководство по эксплуатации	1 шт.
Сервисная книжка.....	1 шт.

Производитель имеет право на внесение изменений в дизайн, комплектацию, а также в технические характеристики изделия в ходе постоянного совершенствования своей продукции без дополнительного уведомления об этих изменениях.

Устройство модели

1. Регулятор скорости
2. Кнопка включения/выключения
3. Кнопка турборежима
4. Блок электродвигателя
5. Кнопки фиксации насадок
6. Насадка-блендер с пятью лезвиями
7. Переходник для насадки-венчика
8. Насадка-венчик
9. Толкатель
10. Отверстие для подачи продуктов
11. Гнездо для крепления блока электродвигателя
12. Крышка чаши комбайна
13. Горизонтальный нож
14. Насадка для нарезки продуктов кубиками
15. Съемная секция для нарезки продуктов кубиками
16. Кнопка открытия крышки
17. Ручка чаши
18. Прозрачный корпус чаши комбайна с градуированной мерной шкалой
19. Нескользкое основание
20. S-образный нож
21. Насадка для нарезки ломтиками или соломкой
22. Съемная втулка



I. ПЕРЕД НАЧАЛОМ ИСПОЛЬЗОВАНИЯ

Осторожно достаньте изделие и его комплектующие из коробки. Удалите все упаковочные материалы и рекламные наклейки.



Обязательно сохраните на месте предупреждающие наклейки, наклейки-указатели (при наличии) и табличку с серийным номером изделия на его корпусе! Отсутствие серийного номера на изделии автоматически лишает вас права на его гарантийное обслуживание.


Полностью размотайте сетевой шнур. Корпус прибора протрите влажной тканью. Съемные детали промойте мыльной водой, тщательно просушите все элементы прибора перед включением в сеть



После транспортировки или хранения при низких температурах необходимо выдержать прибор при комнатной температуре не менее 2 часов перед включением.

II. ЭКСПЛУАТАЦИЯ КУХОННОГО КОМБАЙНА

Благодаря дополнительным насадкам блендер может выполнять функции блендера, миксера, измельчителя, шинковки.

<p>Блендер измельчает и равномерно смешивает ингредиенты для детского питания, освежающих коктейлей, супов-пюре, используется при приготовлении майонеза, жидкого теста</p>	
<p>Миксер с насадкой-венчиком взбивает сливки, яйца, позволяет готовить воздушные кремы, муссы, другие десерты</p>	
<p>S-образный нож быстро измельчает мясо, твердый сыр, овощи, травы, чеснок, лесные и грецкие орехи и другие твердые продукты</p>	
<p>Насадка для нарезки кубиками нарежет кубиками или короткой соломкой овощи для супов и тушения, а сыр, колбасу и мясо птицы – для салатов</p>	
<p>Насадка для нарезки ломтиками или соломкой нарежет тонкой соломкой морковь, яблоки, корень сельдерея или шинкует капусту и другие овощи или фрукты, а также колбасу или сыр</p>	

Общие правила работы с прибором

- Заполняйте чашу комбайна продуктами не выше максимальной отметки на мерной шкале.
- При использовании прибора в качестве блендера или миксера, во избежание разбрызгивания, заполняйте емкость продуктами не более чем на две трети объема.
- Для эффективного взбивания продуктов миксером ингредиенты должны покрывать по крайней мере нижнюю часть венчика.
- При использовании блендера или миксера сначала погрузите насадку в емкость с продуктами, затем нажмите кнопку включения или турборежима. Перед тем как извлечь насадку из емкости, отпустите кнопку.
- При измельчении с помощью сменных насадок загружайте продукты в чашу через отверстие для подачи продуктов, используя толкатель. Не прилагайте чрезмерных усилий.



ЗАПРЕЩАЕТСЯ проталкивать продукты иными предметами или руками во избежание травм или поломки прибора!

- Начинайте работу на небольшой скорости, при необходимости увеличивая ее вращением регулятора скорости на ручке прибора. Рядом с регулятором нанесена шкала: определив оптимальную скорость для данного вида продуктов, запомните ее значение и используйте в дальнейшем.
- Для работы с максимальной интенсивностью (при обработке твердых продуктов или на завершающей стадии взбивания) нажмите и удерживайте кнопку турборежима.



Не погружайте в обрабатываемые продукты место соединения насадки с блоком электродвигателя.

- Мясо перед измельчением или нарезкой разморозьте, отделите от костей и удалите жилы.
- Перед обработкой фруктов и ягод разрежьте их и извлеките косточки.
- Не используйте насадку-блендер для приготовления картофельного пюре.
- Все продукты перед обработкой должны быть разморожены.
- Перед смешиванием горячих продуктов снимите емкость с плиты. Дайте продуктам остыть, не смешивайте продукты или жидкости при температуре выше 80°C. Начините обработку с минимальной скорости.



Берегитесь брызг, начинайте обработку продуктов на малой скорости.

- Не используйте прибор для измельчения кофе, льда, сахара, круп, бобов и других особо твердых продуктов.
- При работе с насадкой-блендером и насадкой-венчиком не используйте в качестве емкости чашу комбайна. Ось на дне чаши может повредить насадку.

Использование блендера

1. Загрузите ингредиенты в емкость подходящего объема.
2. Одновременно нажмите и удерживайте обе кнопки фиксации насадок. Плотно соедините насадку-блендер с блоком электродвигателя до упора.
3. Подключите прибор к электросети. Установите регулятор скорости в нужное положение.
4. Удерживайте емкость с обрабатываемыми продуктами свободной рукой, погрузите в нее насадку-блендер, затем нажмите и удерживайте кнопку включения. При обработке сырых овощей, фруктов или других твердых ингредиентов увеличьте скорость, вращая регулятор, или нажмите и удерживайте кнопку турборежима.

5. В процессе обработки перемешивайте продукты, перемещая блендер по часовой стрелке и вверх-вниз.
6. После окончания работы отключите прибор от электросети. Одновременно нажмите и удерживайте кнопки фиксации насадок и отсоедините насадку-блендер, не прилагая усилий. Очистите прибор в соответствии с рекомендациями раздела «Уход за прибором» (стр. 21).

Использование миксера

1. Загрузите ингредиенты в емкость подходящего объема.
2. Вставьте насадку-венчик в переходник до щелчка.
3. Одновременно нажмите и удерживайте обе кнопки фиксации насадок. Плотнo соедините насадку-венчик с блоком электродвигателя до упора.
4. Подключите прибор к электросети. Поверните регулятор скорости против часовой стрелки до отметки **1** (минимальная скорость).
5. Удерживайте емкость с обрабатываемыми продуктами свободной рукой, погрузите в нее венчик, затем нажмите и удерживайте кнопку включения. При необходимости увеличения скорости взбивания поверните регулятор скорости по часовой стрелке (от **1** до **5**). Для максимальной интенсивности вращения нажмите и удерживайте кнопку турборежима.
6. В процессе работы перемещайте венчик по кругу по часовой стрелке.
7. После окончания работы отключите прибор от электросети. Одновременно нажмите и удерживайте кнопки фиксации насадок и отсоедините насадку-венчик, не прилагая усилий. Очистите прибор в соответствии с рекомендациями раздела «Уход за прибором» (стр. 21).

Использование S-образного ножа

1. Установите чашу комбайна на ровную твердую горизонтальную поверхность.
2. Установите S-образный нож на ось на дне чаши комбайна. Будьте осторожны, лезвия очень острые! Держите нож за пластиковую втулку.
3. Загрузите продукты в чашу не выше максимальной отметки. Руководствуйтесь общими правилами работы с прибором (стр. 14).
4. Опустите крышку на чашу комбайна так, чтобы крестовина на втулке ножа совпала с пазами в центре крышки. Затем совместите выступы по бокам крышки с пазами по краям чаши. Не прилагая усилий, прижмите крышку к чаше и поверните по часовой стрелке до щелчка.
5. Одновременно нажмите и удерживайте обе кнопки фиксации насадок и вставьте блок электродвигателя в гнездо крепления на крышке чаши.
6. Подключите прибор к электросети. Установите регулятор скорости в нужное положение: чем тверже продукты, тем выше скорость их обработки. Скорость увеличивается при вращении регулятора по часовой стрелке.
7. Придерживая чашу одной рукой, нажмите и удерживайте кнопку включения или турборежима. Используйте высокоскоростной турборежим для измельчения мяса и твердых продуктов.
8. После окончания работы отключите прибор от электросети. Одновременно нажмите и удерживайте кнопки фиксации насадок и отсоедините блок электродвигателя. Нажмите на кнопку на ручке чаши и одновременно поверните крышку против часовой стрелки, чтобы снять ее. Выньте S-образный нож, держа его за пластиковую втулку.
9. Очистите прибор в соответствии с рекомендациями раздела «Уход за прибором» (стр. 21).

Использование насадки для нарезки кубиками

1. Установите чашу комбайна на ровную твердую горизонтальную поверхность.
2. Установите съемную секцию для нарезки кубиками в отверстие насадки. Будьте осторожны, лезвия очень острые! Держите секцию за пластиковые детали. Соедините горизонтальный нож с насадкой, держа его за пластиковую втулку.
3. Плотно установите насадку в чашу комбайна. Следите за тем, чтобы насадка была установлена ровно, без перекосов.
4. Опустите крышку на чашу комбайна так, чтобы крестовина на втулке горизонтального ножа совпала с пазами в центре крышки. Затем совместите выступы по бокам крышки с пазами по краям чаши. Не прилагая усилий, прижмите крышку к чаше и поверните по часовой стрелке до щелчка.
5. Одновременно нажмите и удерживайте обе кнопки фиксации насадок и вставьте блок электродвигателя в гнездо крепления на крышке чаши.
6. Подключите прибор к электросети. Установите регулятор скорости в нужное положение: чем тверже продукты, тем выше скорость их обработки. Скорость увеличивается при вращении регулятора по часовой стрелке.
7. Загружайте продукты в чашу через отверстие для подачи продуктов, используя толкатель. Не прилагайте чрезмерных усилий.



ЗАПРЕЩАЕТСЯ проталкивать продукты иными предметами или руками во избежание травм или поломки прибора!

8. Придерживая чашу одной рукой, нажмите и удерживайте кнопку включения или турборежима. Используйте высокоскоростной турборежим для измельчения мяса и твердых продуктов.

9. По окончании работы отключите прибор от электросети. Одновременно нажмите и удерживайте кнопки фиксации насадок и отсоедините блок электродвигателя. Нажмите на кнопку на ручке чаши и одновременно поверните крышку против часовой стрелки, чтобы снять ее.
10. Выньте насадку из чаши прибора и снимите с нее горизонтальный нож и съемную секцию, держа их за пластиковые детали.
11. Очистите прибор в соответствии с рекомендациями раздела «Уход за прибором» (стр. 21).

Использование насадки для нарезки ломтиками или соломкой

1. Установите чашу комбайна на ровную твердую горизонтальную поверхность.
2. Плотно установите съемную втулку на ось на дне чаши комбайна. Установите на втулку насадку. Будьте осторожны, лезвия очень острые!
3. Опустите крышку на чашу комбайна так, чтобы крестовина на втулке совпала с пазами в центре крышки. Затем совместите выступы по бокам крышки с пазами по краям чаши. Не прилагая усилий, прижмите крышку к чаше и поверните по часовой стрелке до щелчка.
4. Одновременно нажмите и удерживайте обе кнопки фиксации насадок и вставьте блок электродвигателя в гнездо крепления на крышке чаши.
5. Подключите прибор к электросети. Установите регулятор скорости в нужное положение: чем тверже продукты, тем выше скорость их обработки. Скорость увеличивается при вращении регулятора по часовой стрелке.
6. Загружайте продукты в чашу через отверстие для подачи продуктов, используя толкатель. Не прилагайте чрезмерных усилий.



ЗАПРЕЩАЕТСЯ проталкивать продукты иными предметами или руками во избежание травм или поломки прибора!

7. Придерживая чашу одной рукой, нажмите и удерживайте кнопку включения или турборежима. Используйте высокоскоростной турборежим для измельчения мяса и твердых продуктов.
8. По окончании работы отключите прибор от электросети. Одновременно нажмите и удерживайте кнопки фиксации насадок и отсоедините блок электродвигателя. Поверните крышку против часовой стрелки и снимите ее.
9. Аккуратно выньте насадку и съемную втулку из чаши комбайна.
10. Очистите прибор в соответствии с рекомендациями раздела «Уход за прибором» (стр. 21).

III. УХОД ЗА ПРИБОРОМ

Протирайте блок электродвигателя влажной мягкой тканью.



ЗАПРЕЩАЕТСЯ помещать блок электродвигателя под струю воды или погружать его в воду.

Не используйте при очистке прибора растворители (бензин, ацетон и т. п.), абразивные и химически агрессивные средства, губки с жестким покрытием.

Съемные части промывайте теплой мыльной водой каждый раз после использования. Металлические поверхности и детали хорошо отмываются, приобретая блеск, при добавлении в воду лимонного сока. При очистке ножей и лезвий будьте аккуратны – они очень острые. Промывайте их под струей теплой воды.




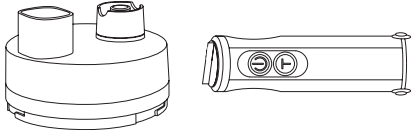
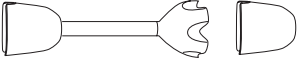
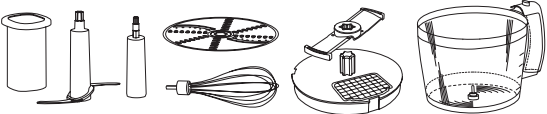
Перед эксплуатацией полностью просушите все части прибора.

Перед хранением очистите и просушите все части прибора. Храните прибор в сухом вентилируемом месте вдали от солнечных лучей и нагревательных приборов.



Некоторые продукты (например, морковь или свекла) могут окрасить детали прибора. В этом случае промойте окрасившиеся детали в специальном отбеливающем растворе сразу после использования.

Оптимальные способы очистки каждой части прибора приведены в расположенной ниже таблице.

			
	-	-	+
	+	-	+
	+	+	+

IV. ПЕРЕД ОБРАЩЕНИЕМ В СЕРВИС-ЦЕНТР

Неисправность	Возможная причина	Способ устранения
Прибор не работает	Шнур питания не подсоединен к электросети	Подсоедините шнур питания прибора к электросети
	В электророзетке отсутствует напряжение	Подключите прибор к работающей электророзетке
	Сработала система блокировки двигателя из-за неправильной сборки прибора	Выключите прибор и отсоедините его от электросети. Если используется чаша комбайна, правильно установите чашу комбайна. Плотнo закройте крышку чаши
При измельчении продуктов чувствуется сильная вибрация прибора	Продукты нарезаны слишком крупно	Нарежьте продукты меньшими кусочками
	Прибор установлен на наклонной или неровной поверхности	Установите основание прибора на ровную твердую горизонтальную поверхность
Во время работы появился запах пластика	Прибор перегрелся	Сократите время непрерывной работы прибора. Увеличьте интервалы между включениями
	Прибор новый, запах исходит от защитного покрытия	Проведите тщательную очистку прибора. Запах исчезнет после нескольких включений

V. ГАРАНТИЙНЫЕ ОБЯЗАТЕЛЬСТВА

На данное изделие предоставляется гарантия сроком на 2 года с момента приобретения. В течение гарантийного периода изготовитель обязуется устранить путем ремонта, замены деталей или замены всего изделия любые заводские дефекты, вызванные недостаточным качеством материалов или сборки. Гарантия вступает в силу только в том случае, если дата покупки подтверждена печатью магазина и подписью продавца на оригинальном гарантийном талоне. Настоящая гарантия признается лишь в том случае, если изделие применялось в соответствии с руководством по эксплуатации, не ремонтировалось, не разбиралось и не было повреждено в результате неправильного обращения с ним, а также сохранена полная комплектность изделия. Данная гарантия не распространяется на естественный износ изделия и расходные материалы (фильтры, лампочки, антипригарные покрытия, уплотнители и т. д.).

Срок службы изделия и срок действия гарантийных обязательств на него исчисляются со дня продажи или с даты изготовления изделия (в случае, если дату продажи определить невозможно).

Дату изготовления прибора можно найти в серийном номере, расположенном на идентификационной наклейке на корпусе изделия. Серийный номер состоит из 13 знаков. 6-й и 7-й знаки обозначают месяц, 8-й – год выпуска устройства.

Установленный производителем срок службы прибора составляет 3 года со дня его приобретения при условии, что эксплуатация изделия производится в соответствии с данным руководством и применимыми техническими стандартами.

Упаковку, руководство пользователя, а также сам прибор необходимо утилизировать в соответствии с местной программой по переработке отходов. Не выбрасывайте такие изделия вместе с обычным бытовым мусором.

Produced by Redmond Industrial Group LLC, USA
One Commerce Plaza, 99 Washington Ave, Ste. 805A,
Albany, New York, 12210, United States.
www.redmond.company
www.multivarka.pro
Made in China

RFP-3906-UM-3