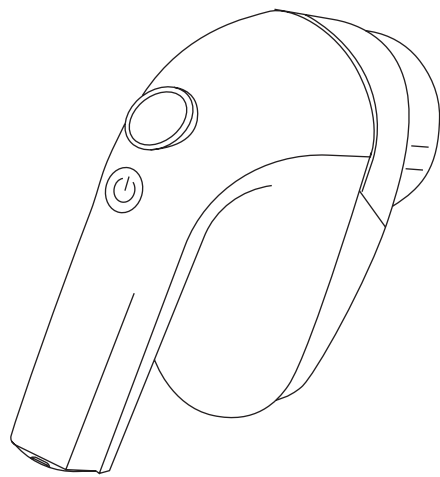


# РЕДМОНД

Машинка для удаления катышков LR5302

Руководство по эксплуатации

Гарантийный талон



**i** Если вы не получили требуемое качество обслуживания в сервисе, обращайтесь в головной сервисный центр по контактным данным, указанным в условиях гарантийного обслуживания

## RUS

### УВАЖАЕМЫЙ ПОКУПАТЕЛЬ!

Благодарим вас за то, что отдали предпочтение бытовой технике РЕДМОНД.

РЕДМОНД – это качество, надежность и неизменно внимательное отношение к потребностям клиентов. Надеемся, что вам понравится продукция компании и вы также будете выбирать наши изделия в будущем.

Машинка для удаления катышков LR5302 – современный прибор, предназначенный для удаления катышков с одежды и других изделий из ткани.

Хотите узнать больше? Посетите наш сайт [www.redmond.com.py](http://www.redmond.com.py).

Здесь вы найдете актуальную информацию о предлагаемой технике РЕДМОНД и ожидаемых новинках, сможете получить консультацию онлайн, а также заказать продукцию РЕДМОНД и оригинальные аксессуары к ней в нашем интернет-магазине.

**Служба поддержки пользователей РЕДМОНД в России: 8-800-600-90-21 (звонок по России бесплатный).**

**!** Прежде чем использовать данное изделие, внимательно прочитайте руководство по эксплуатации и сохраните его в качестве справочника. Правильное использование прибора значительно продлит срок его службы.

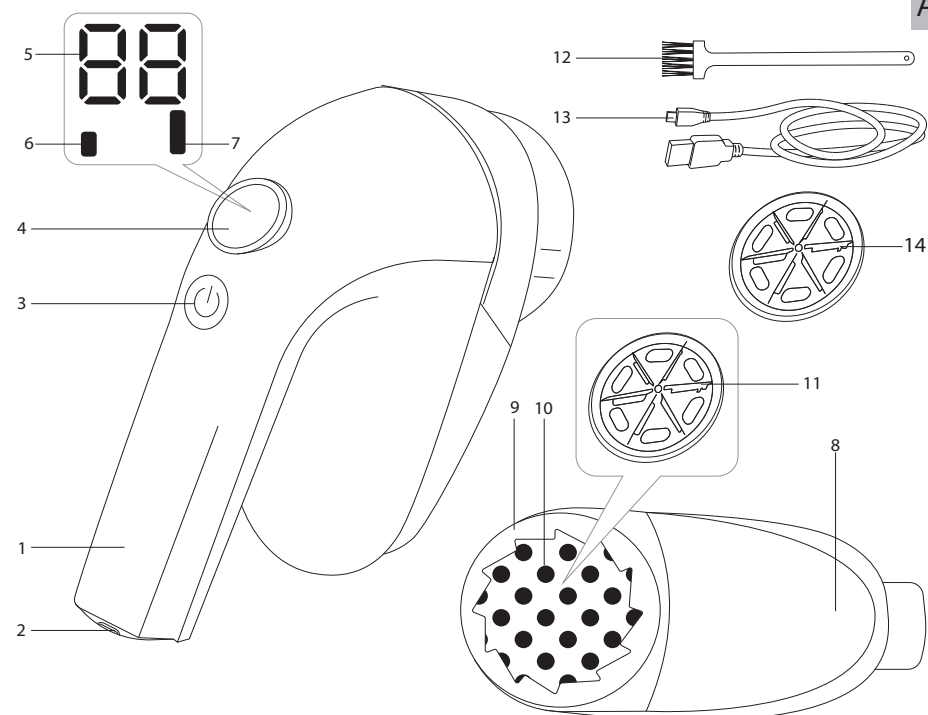
**Меры безопасности и инструкции, содержащиеся в данном руководстве, не охватывают все возможные ситуации, которые могут возникнуть в процессе эксплуатации прибора. При работе с устройством пользователь должен руководствоваться здравым смыслом, быть осторожным и внимательным.**

## МЕРЫ БЕЗОПАСНОСТИ

- Производитель не несет ответственности за повреждения, вызванные несоблюдением техники безопасности и правил эксплуатации изделия.
- Данный электроприбор предназначен для использования в бытовых условиях и может применяться в квартирах, загородных домах или в других подобных условиях промышленной эксплуатации. Промышленное или любое другое нецелевое использование устройства будет считаться нарушением условий надлежащей эксплуатации изделия. В этом случае производитель не несет ответственности за возможные последствия.
- Не протягивайте кабель USB-C в дверных проемах или вблизи источников тепла. Следите за тем, чтобы кабель не перекручивался и не перегибался, не соприкасался с острыми предметами, углами и кромками мебели.

**STOP** ПОМНИТЕ: случайное повреждение кабеля USB-C может привести к неполадкам, которые не соответствуют условиям гарантии, а также к поражению электротоком.

- Запрещена эксплуатация прибора на открытом воздухе: попадание влаги или посторонних предметов внутрь корпуса устройства может привести к его серьезным повреждениям.



- Перед очисткой прибора убедитесь, что он отключен от электросети и выключен. Строго следуйте инструкциям по очистке.
- STOP** ЗАПРЕЩАЕТСЯ погружать корпус прибора и кабель USB-C в воду или помещать под струю воды!

- Прибор не предназначен для использования лицами (включая детей) с пониженными физическими, психическими или умственными способностями или при отсутствии у них опыта или знаний, если они не находятся под контролем или не проинструктированы об использовании данного прибора лицом, ответственным за их безопасность. Дети должны находиться под присмотром для недопущения игры с прибором.
- Запрещены самостоятельный ремонт прибора или внесение изменений в его конструкцию. Ремонт прибора должен производиться исключительно специалистом авторизованного сервис-центра. Непрофессионально выполненная работа может привести к поломке прибора, травмам и повреждению имущества.

- 3. Кнопка  $\odot$  – включение/выключение прибора, выбор скорости работы
- 4. Дисплей
- 5. Индикатор уровня заряда
- 6. Индикатор минимальной скорости работы
- 7. Индикатор максимальной скорости работы
- 8. Контейнер для сбора катышков
- 9. Крышка
- 10. Металлическая сетка
- 11. Лезвие
- 12. Щеточка для очистки
- 13. Кабель USB-C
- 14. Запасные лезвия

### Технические характеристики

Модель	LR5302
Напряжение	3,7 В
Емкость аккумулятора	1800 мА*ч
Защита от поражения электротоком	класс III
Тип управления	электрохимический
Материал лезвий	нержавеющая сталь
Количество скоростей работы	2
1 скорость	8800 об/мин
2 скорость	9555 об/мин
Время непрерывной работы от аккумулятора	до 2,5 ч
Время полной зарядки	3 ч
Дисплей	светодиодный
Габаритные размеры (Ш × В × Г)	73 × 120 × 162 мм
Длина кабеля зарядки	0,9 м
Вес нетто	270 г
<b>Комплектация</b>	
Машинка для удаления катышков	1 шт.
Кабель USB-C	1 шт.
Щеточка для очистки	1 шт.
Запасные лезвия	1 шт.
Руководство по эксплуатации / гарантийный талон	1 шт.

Производитель имеет право на внесение изменений в дизайн, комплектацию, а также в технические характеристики изделия в ходе постоянного совершенствования своей продукции без дополнительного уведомления об этих изменениях. В технических характеристиках допускается погрешность  $\pm 10\%$ .

### Устройство модели A1

1. Ручка прибора
2. Гнездо для подключения кабеля USB-C

## I. ПЕРЕД НАЧАЛОМ ИСПОЛЬЗОВАНИЯ

Аккуратно достаньте изделие и его комплектующие из коробки. Удалите все упаковочные материалы и рекламные наклейки.

**!** Обязательно сохраните на месте предупреждающие наклейки, наклейки-указатели (при наличии) и табличку с серийным номером изделия на его корпусе!

После транспортировки или хранения при низких температурах необходимо выдержать прибор при комнатной температуре не менее 2 часов перед включением.

Полностью размотайте кабель. Корпус прибора протрите влажной тканью. Перед использованием убедитесь в том, что внешние и видимые внутренние части прибора не имеют повреждений, сколов и других дефектов.

## II. ЭКСПЛУАТАЦИЯ ПРИБОРА

### Зарядка прибора

**i** Перед первым использованием рекомендуется полностью заряжать аккумулятор для продления срока его службы.

С помощью кабеля USB-C подключите прибор к внешнему источнику питания, процесс зарядки аккумулятора будет отображаться на индикаторе уровня заряда. Время полной зарядки составляет 3 часа. Когда аккумулятор полностью зарядится, на индикаторе уровня заряда отобразится значение «100», прибор готов к использованию. Во время работы прибора текущий уровень заряда аккумулятора будет отображаться на индикаторе уровня заряда.

**!** Для продления срока службы аккумулятора рекомендуется не пользоваться прибором, пока он подключен к электросети.

### Использование

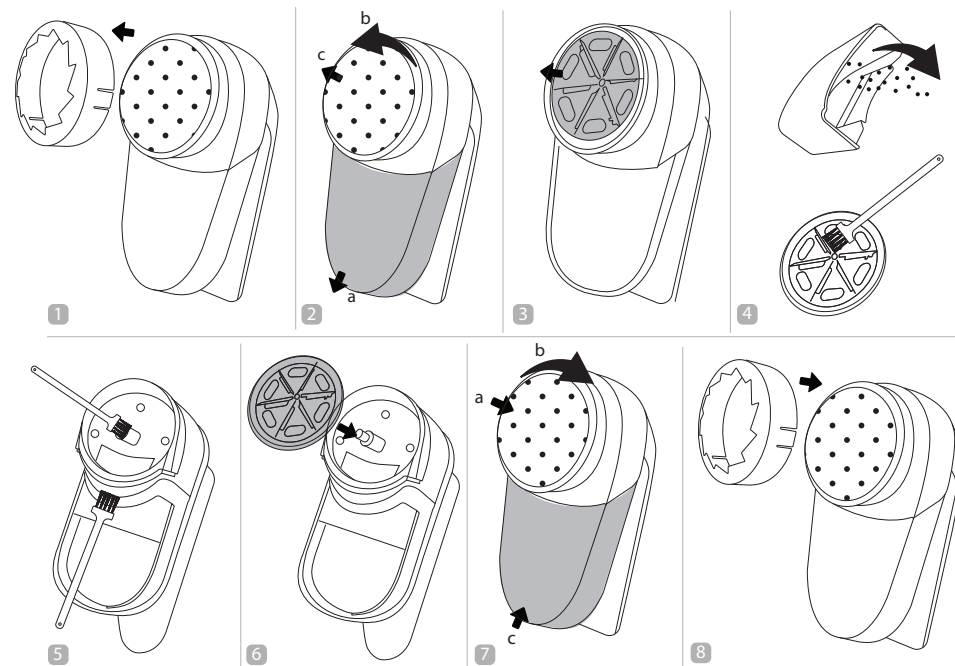
1. Расположите одежду, которую необходимо обработать, на ровной твердой горизонтальной поверхности.

**STOP** Не обрабатывайте одежду на человеке!

**!** Перед обработкой одежда должна быть полностью высушена и разглажена. На одежде должны отсутствовать складки, заломы, повреждения и зазрения.

2. Нажмите кнопку  $\odot$ , прибор начнет работу в режиме минимальной мощности (на дисплее будет гореть соответствующий индикатор).

A1



- 3. Обрабатывайте одежду плавными круговыми движениями без нажима.

**STOP** Во избежание повреждений ткани или металлической сетки не надавливайте на прибор во время использования.

- 4. Повторными нажатиями кнопки  $\odot$  вы можете изменить режим работы прибора или выключить его:

- одно нажатие – прибор перейдет в режим максимальной мощности, на дисплее загорится соответствующий индикатор;
- два нажатия – дисплей погаснет, прибор отключится.

- 5. По окончании работы проведите очистку прибора согласно разделу «Уход за прибором».

## III. УХОД ЗА ПРИБОРОМ

Прежде чем приступать к очистке прибора, убедитесь, что он отключен от электросети и выключен. Очистите корпус изделия мягкой влажной салфеткой или губкой. Порядок очистки, сборки и разборки прибора см. на схеме A2. Очистите прибор после каждого использования.

**i** Прибор оборудован защитной системой блокировки двигателя. Если металлическая сетка не установлена или установлена неправильно, двигатель не будет работать.

**STOP** ЗАПРЕЩАЕТСЯ пользоваться прибором в разобранном виде. ЗАПРЕЩАЕТСЯ погружать корпус прибора в воду или помещать его под струю воды!

ЗАПРЕЩАЕТСЯ использование при очистке прибора грубых салфеток или зубок, абразивных паст. Также недопустимо использование любых химически агрессивных веществ.

**!** При очистке лезвий будьте аккуратны! Они очень острые!

### Хранение и транспортировка

Храните прибор в сухом вентилируемом месте вдали от нагревательных приборов и попадания прямых солнечных лучей. При транспортировке и хранении запрещается подвергать прибор механическим воздействиям, которые могут привести к повреждению прибора и/или нарушению целостности упаковки. Необходимо беречь упаковку прибора от попадания воды и других жидкостей.

## IV. ПЕРЕД ОБРАЩЕНИЕМ В СЕРВИС-ЦЕНТР

Неисправность	Возможная причина	Способ устранения
Прибор не включается	Аккумулятор прибора разряжен	Полностью зарядите аккумулятор (см. раздел «Зарядка прибора»)
	Прибор собран неправильно	Выключите прибор и произведите сборку в соответствии со схемой A2
Прибор не заряжается	Кабель USB-C подключен некорректно	Убедитесь, что кабель USB-C подключен корректно
	Кабель USB-C неисправен	Замените кабель USB-C на исправный
	Внешний источник питания неисправен	Подключите прибор к другому источнику питания

A2

**i** В случае если неисправность устранить не удалось, обратитесь в авторизованный сервисный центр.

Запчасти для постгарантийного ремонта можно найти на сайте <https://redmondsale.com>

## V. ГАРАНТИЙНЫЕ ОБЯЗАТЕЛЬСТВА

На данное изделие предоставляется гарантия сроком на 12 месяцев с момента приобретения. В течение гарантийного периода изготовитель обязуется устранить путем ремонта, замены деталей или замены всего изделия любые заводские дефекты. Гарантия вступает в силу только в том случае, если дата покупки подтверждена печатью магазина и подписью продавца на оригинальном гарантийном талоне. Настоящая гарантия признается лишь в том случае, если изделие применялось в соответствии с руководством по эксплуатации, не ремонтировалось, не разбиралось и не было повреждено в результате неправильного обращения с ним, а также сохранена полная комплектность изделия. Данная гарантия не распространяется на естественный износ изделия и расходные материалы (лезвия и т.д.).

Срок службы изделия и срок действия гарантийных обязательств на него исчисляются со дня продажи или с даты изготовления изделия (в случае, если дату продажи определить невозможно). Дату изготовления прибора можно найти в серийном номере, расположенном на идентификационной наклейке на корпусе изделия. Серийный номер состоит из 13 знаков. 4-й и 5-й знаки обозначают месяц, 6-й и 7-й – год выпуска устройства.

0	0	0	1	1	2	2	3	3	3	3	3	3
			1 – месяц производства (01 – январь, 02 – февраль... 12 – декабрь)			2 – год производства (21 – 2021 г., 22 – 2022 г... 30 – 2030 г.)			3 – серийный номер модели			

Установленный производителем срок службы прибора составляет 3 года со дня его приобретения при условии, что эксплуатация изделия производится в соответствии с данным руководством и применимыми техническими стандартами.

**!** Упаковку, руководство пользователя, а также сам прибор необходимо утилизировать в соответствии с местной программой по переработке отходов. После окончания срока службы не выбрасывайте прибор вместе с бытовыми отходами. Передайте его в специализированный пункт для дальнейшей утилизации. Проявите заботу об окружающей среде. Отходы, образующиеся при утилизации изделий, подлежат обязательному сбору с последующей утилизацией в установленном порядке и в соответствии с действующими требованиями и нормами отраслевой нормативной документации, в том числе в соответствии с СанПиН 2.1.7.1322-03 «Гигиенические требования к размещению и обезвреживанию отходов производства и потребления».

