

# REDMOND

Пылесос RV-322

Руководство  
по эксплуатации

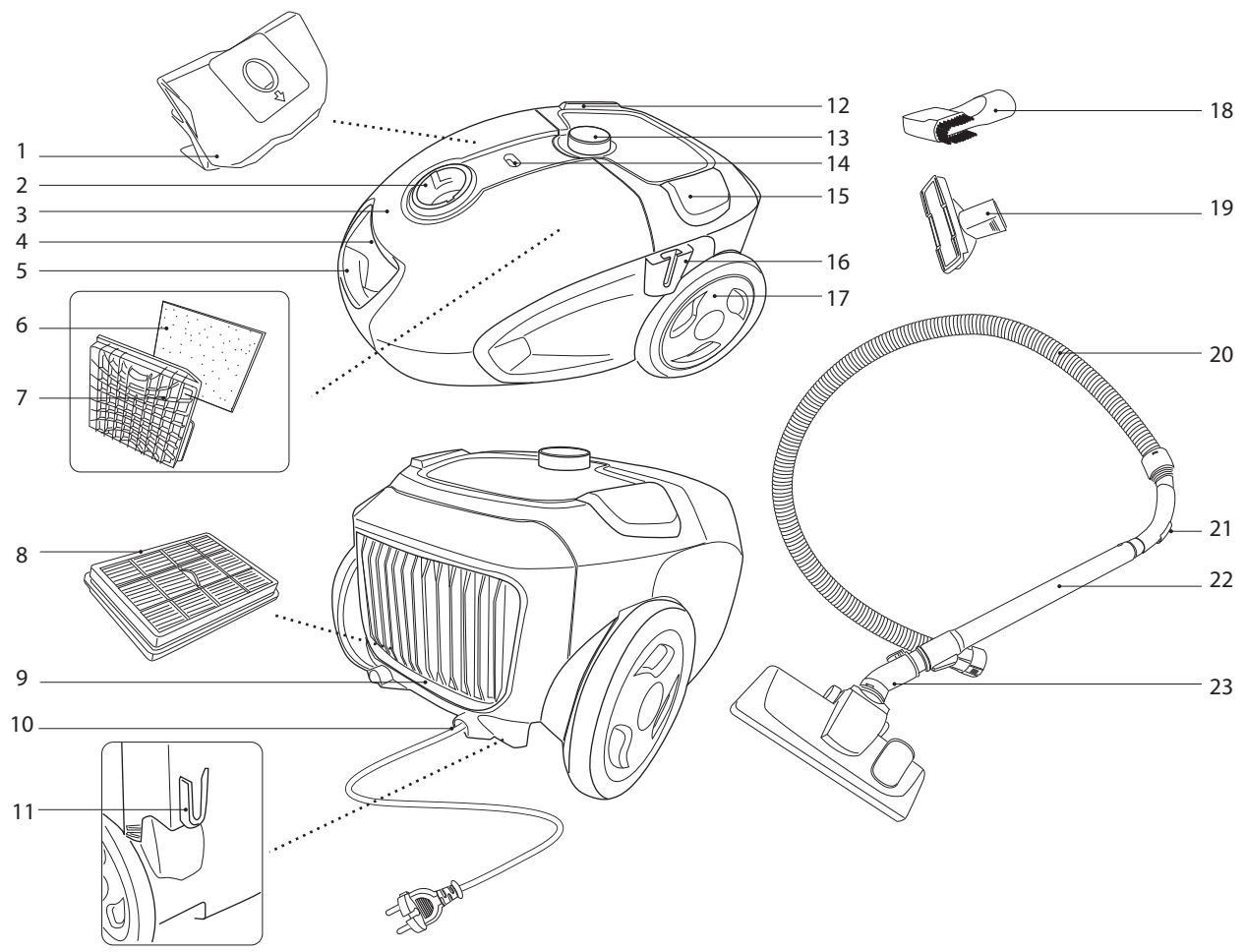


Если вы не получили требуемое качество обслуживания в сервисе, обращайтесь в головной сервисный центр по контактными данным, указанным в условиях гарантийного обслуживания

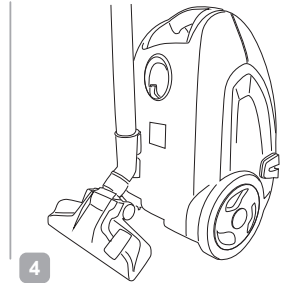
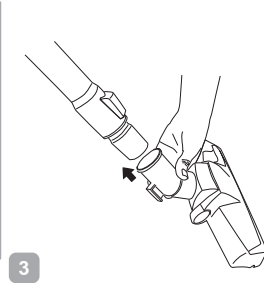
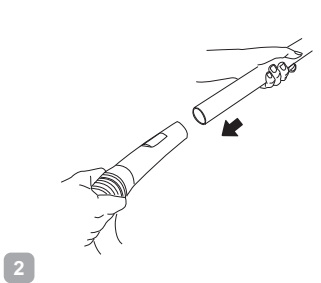
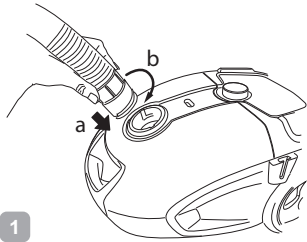
RUS	.....	9
UKR	.....	14
KAZ	.....	18

## СОДЕРЖАНИЕ

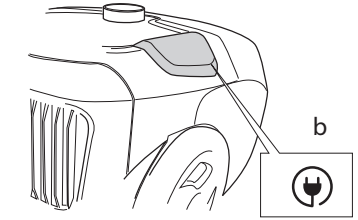
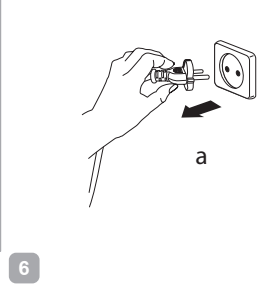
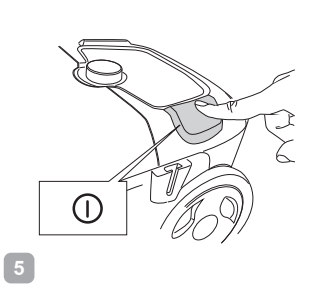
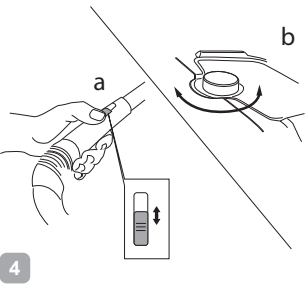
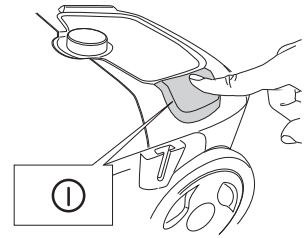
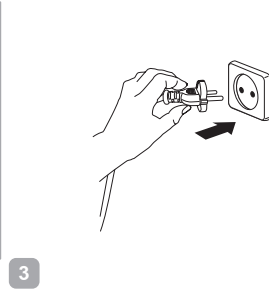
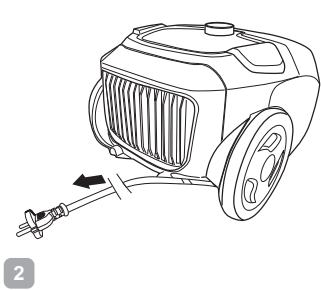
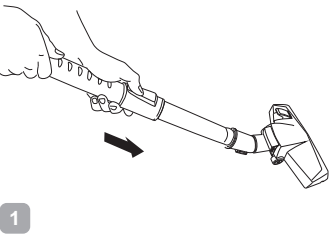
МЕРЫ БЕЗОПАСНОСТИ.....	9
Технические характеристики .....	11
Комплектация .....	11
Устройство модели.....	11
I. ПЕРЕД НАЧАЛОМ ИСПОЛЬЗОВАНИЯ .....	11
II. ЭКСПЛУАТАЦИЯ ПРИБОРА.....	12
III. УХОД ЗА ПРИБОРОМ .....	12
Хранение и транспортировка .....	12
IV. ПЕРЕД ОБРАЩЕНИЕМ В СЕРВИС-ЦЕНТР.....	12
V. ГАРАНТИЙНЫЕ ОБЯЗАТЕЛЬСТВА.....	13

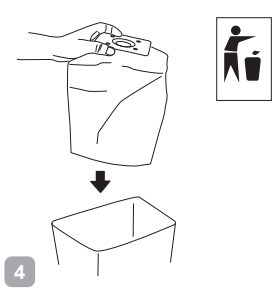
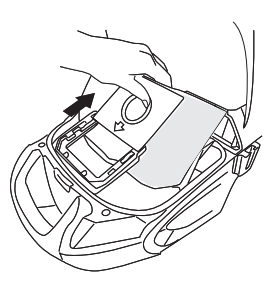
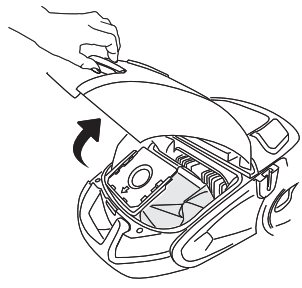
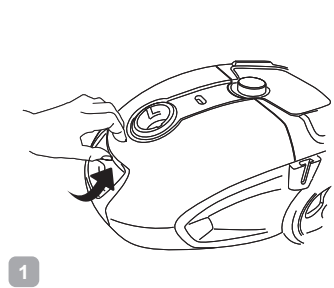


A2

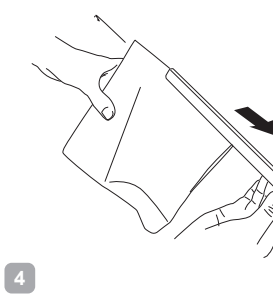
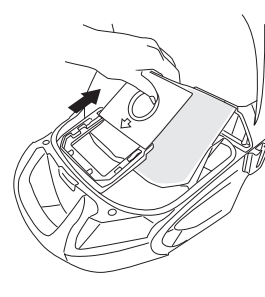
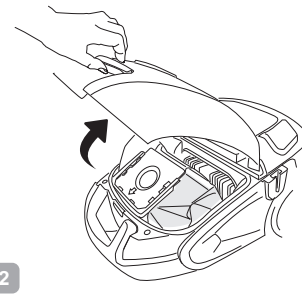
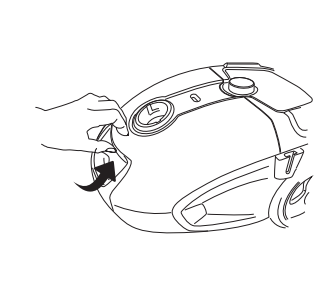


A3

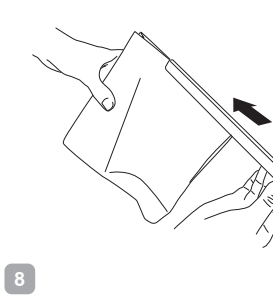
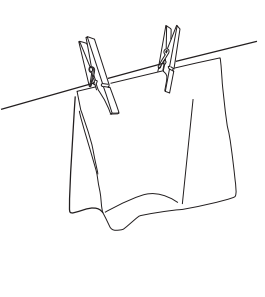
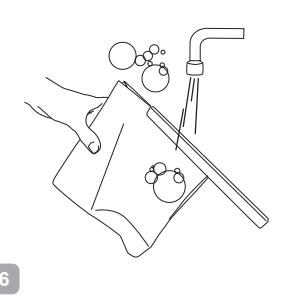




A4

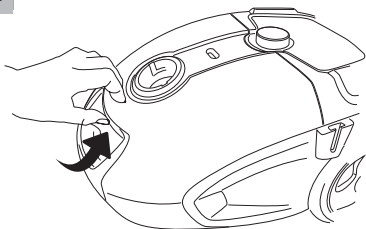


A5

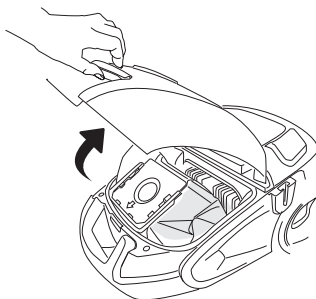


A6

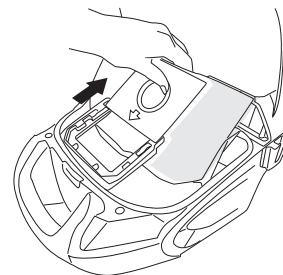
1



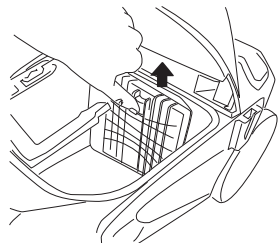
2



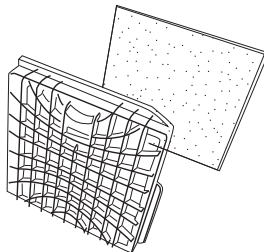
3



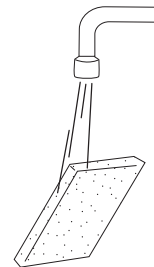
4



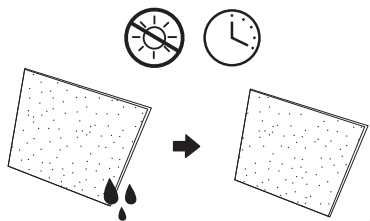
5



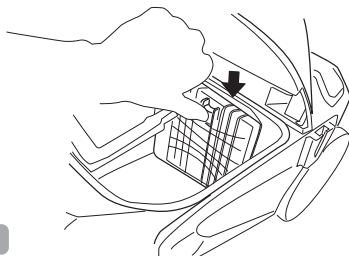
6



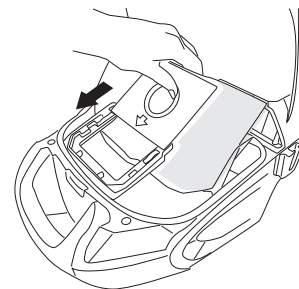
7

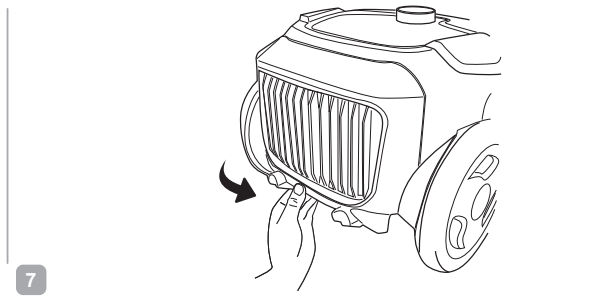
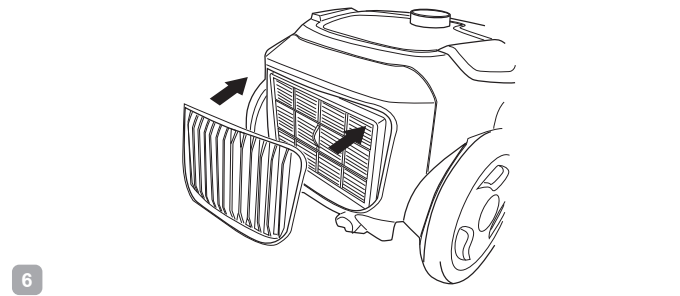
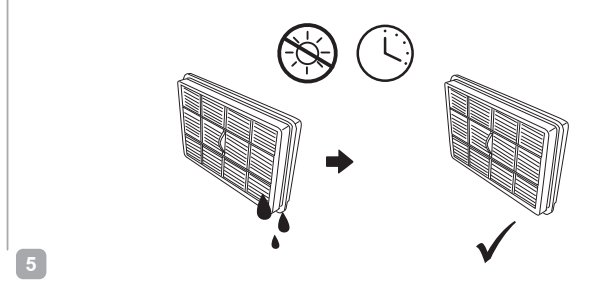
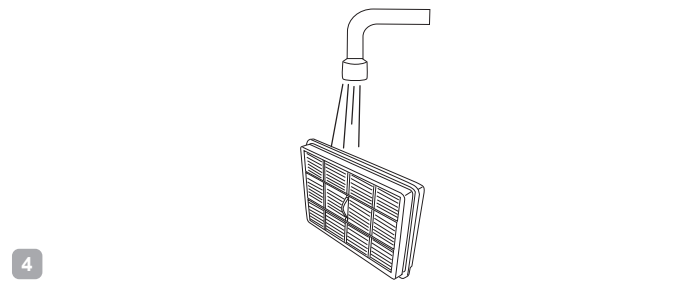
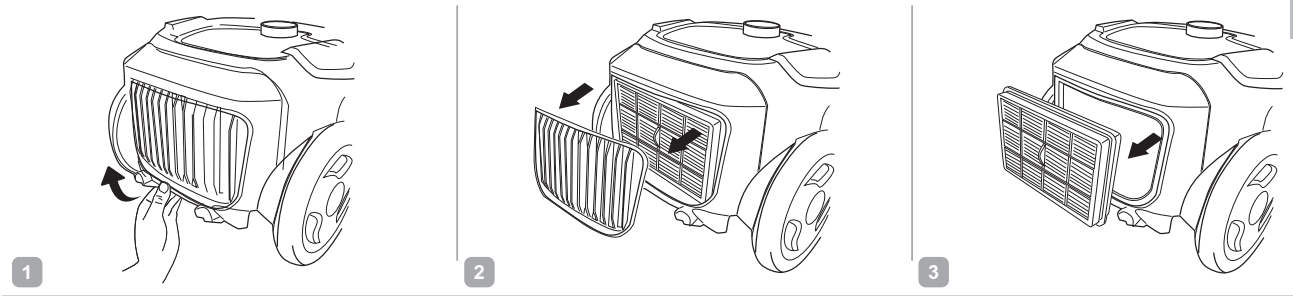


8

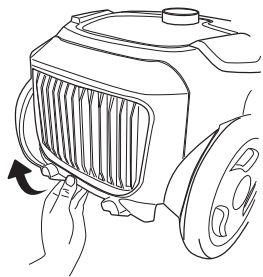


9

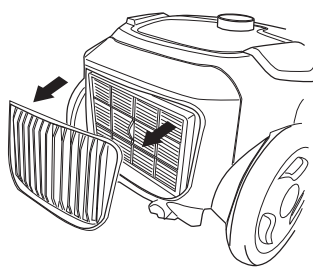




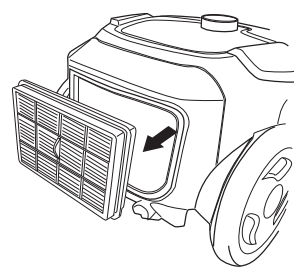
A8



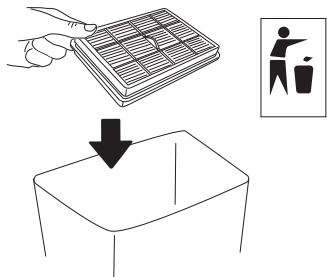
1



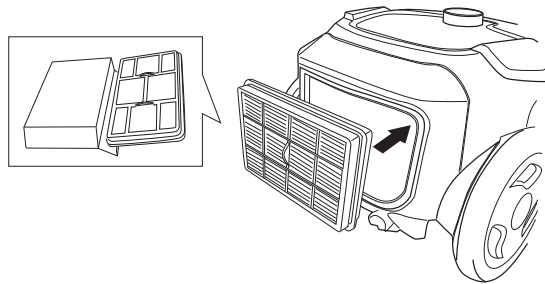
2



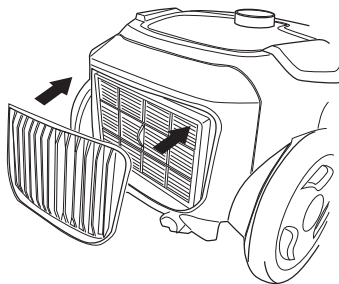
3



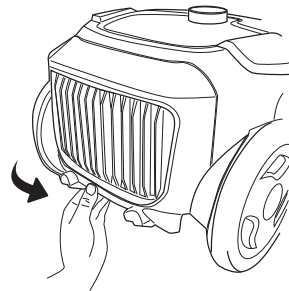
4



5



6



7



## УВАЖАЕМЫЙ ПОКУПАТЕЛЬ!

Благодарим за то, что вы отдали предпочтение бытовой технике REDMOND.


REDMOND — это качество, надежность и неизменно внимательное отношение к потребностям клиентов. Надеемся, что вам понравится продукция компании и вы также будете выбирать наши изделия в будущем.

Пылесос REDMOND RV-322 предназначен для удаления пыли с полов и мебели в домашних условиях.

*Хотите узнать больше? Посетите наш сайт [www.redmond.company](http://www.redmond.company).*

Здесь вы найдете самую актуальную информацию о предлагаемой технике и ожидаемых новинках, сможете получить консультацию онлайн, а также заказать продукцию REDMOND и оригинальные аксессуары к ней в нашем интернет-магазине.

**Служба поддержки пользователей REDMOND в России: 8-800-200-77-21 (звонок по России бесплатный).**

 *Прежде чем использовать данное изделие, внимательно прочитайте руководство по эксплуатации и сохраните его в качестве справочника. Правильное использование прибора значительно продлит срок его службы.*

**Меры безопасности и инструкции, содержащиеся в данном руководстве, не охватывают все возможные ситуации, которые могут возникнуть в процессе эксплуатации прибора. При работе с устройством пользователь должен руководствоваться здравым смыслом, быть осторожным и внимательным.**

## МЕРЫ БЕЗОПАСНОСТИ

- Производитель не несет ответственности за повреждения, вызванные несоблюдением требований по технике безопасности и правил эксплуатации изделия.
- Данный электроприбор предназначен для использования в бытовых условиях и может применяться в квартирах, загородных домах или в других подобных условиях непромышленной эксплуатации. Промышленное или любое другое нецелевое использование устройства будет считаться нарушением условий надлежащей эксплуатации изделия. В этом случае производитель не несет ответственности за возможные последствия.

- Перед подключением устройства к электросети проверьте, совпадает ли ее напряжение с номинальным напряжением питания прибора (см. технические характеристики или заводскую табличку изделия).
  - Используйте удлинитель, рассчитанный на потребляемую мощность прибора, — несоответствие параметров может привести к короткому замыканию или возгоранию кабеля.
  - Прибор не должен оставаться без присмотра, пока он присоединен к сети электропитания.
  - Выключайте прибор из розетки после использования, а также во время его очистки или перемещения. Извлекайте электрошнур сухими руками, удерживая его за штепсель, а не за провод.
  - Не переносите прибор, удерживая его за кабель или шланг. Не закрывайте дверь при наличии кабеля или шланга в дверном проеме. Не протягивайте шнур электропитания в дверных проемах или вблизи источников тепла. Следите за тем, чтобы электрошнур не перекручивался и не перегибался; не соприкасался с острыми предметами, углами и кромками мебели.
- STOP** *ПОМНИТЕ: случайное повреждение кабеля электропитания может привести к неполадкам, которые не соответствуют условиям гарантии, а также к поражению электротоком. При повреждении шнура питания его замену, во избежание опасности, должен производить изготовитель, сервисная служба или аналогичный квалифицированный персонал.*
- Перед очисткой прибора убедитесь, что он отключен от электросети. Строго следуйте инструкциям по очистке прибора.
  - Не допускайте попадания посторонних предметов в моторный отсек прибора. Не закрывайте всасывающие отверстия. Блокировка всасывания воздуха может привести к повреждению двигателя.
- STOP** *ЗАПРЕЩАЕТСЯ погружать корпус прибора в воду или помещать его под струю воды!*

**Запрещена эксплуатация прибора в следующих случаях:**

1. В помещениях с повышенной влажностью. Существует опасность короткого замыкания, выхода из строя двигателя.
  2. На открытом воздухе – попадание влаги или посторонних предметов внутрь корпуса устройства может привести к его серьезным повреждениям.
  3. Вблизи токсичных и легко воспламеняющихся веществ, в помещениях с высокой концентрацией паров горючих веществ (краски, растворителя и т.п.) или горючей пыли. Существует опасность взрыва или пожара.
- Запрещено подносить всасывающую насадку к любым участкам тела или одежды. Неосторожное обращение может привести к серьезным травмам.
  - Запрещено всасывать раскаленную или остывшую золу, угли, а также непогашенные окурки от сигарет, тлеющий или горящий мусор. Засорение может привести к возгоранию.
  - Запрещено всасывать любые жидкости, а также убирать влажные поверхности – мокрые полы или ковры. Попадание влаги внутрь может привести к серьезной поломке пылесоса.
  - Запрещено всасывать порошки для заправки картриджей (тонеров) копировальных аппаратов и принтеров, муку и другие мелкодисперсные сыпучие вещества, а также строительную пыль, частицы штукатурки, гипса, бетона или цемента. Существует опасность засорения фильтров или повреждения двигателя.
  - Запрещено всасывать острые предметы: гвозди, битое стекло и т.п. Возможно повреждение пылесборника и фильтров.
  - Запрещается эксплуатация прибора с видимыми повреждениями на корпусе или шнуре электропитания, после падения или при возникновении неполадок в работе. При возникновении любых неисправностей отключите прибор от электросети и обратитесь в сервисный центр.

- Прибор не предназначен для использования лицами (включая детей) с пониженными физическими, психическими или умственными способностями или при отсутствии у них опыта или знаний, если они не находятся под контролем или не проинструктированы об использовании данного прибора лицом, ответственным за их безопасность. Дети должны находиться под присмотром для недопущения игры с прибором.
- Запрещены самостоятельный ремонт прибора или внесение изменений в его конструкцию. Ремонт прибора должен производиться исключительно специалистом авторизованного сервис-центра. Непрофессионально выполненная работа может привести к поломке прибора, травмам и повреждению имущества.



**ВНИМАНИЕ!** *Запрещено использование прибора при любых неисправностях.*

## Технические характеристики

Модель.....	RV-322
Напряжение.....	220–240 В, 50 Гц
Номинальная мощность.....	1800 Вт
Максимальная мощность.....	2000 Вт
Защита от поражения электротоком.....	класс II
Мощность всасывания.....	400 Вт
Система сбора пыли.....	мешок-пылесборник, выпускной фильтр
Объем пылесборника.....	3,5 л
Класс HEPA-фильтра.....	H13
Защитный моторный фильтр.....	микрофильтр
Уровень шума.....	72 дБ
Радиус действия.....	9 м
Диаметр стальной телескопической трубы.....	35 мм
Регулятор мощности.....	на корпусе
Поворот шланга.....	360°
Индикация заполнения пылесборника / перегрузки двигателя.....	есть
Сматывание электрошнура.....	автоматическое
Габаритные размеры (Ш × В × Г).....	308 × 244 × 461 мм
Вес нетто.....	5,4 кг
Длина электрошнура.....	7 м

## Комплектация

Пылесос.....	1 шт.
Гофрированный шланг.....	1 шт.
Стальная телескопическая труба.....	1 шт.
Универсальная щетка «пол/ковер».....	1 шт.
Щелевая насадка «2 в 1».....	1 шт.
Насадка для мягкой мебели.....	1 шт.
Многоразовый текстильный мешок-пылесборник.....	1 шт.
Одноразовые бумажные мешки-пылесборники.....	3 шт.
Руководство по эксплуатации.....	1 шт.
Сервисная книжка.....	1 шт.

Производитель имеет право на внесение изменений в дизайн, комплектацию, а также в технические характеристики изделия в ходе постоянного совершенствования своей продукции без дополнительного уведомления об этих изменениях. В технических характеристиках допускается погрешность ±10%.

## Устройство модели (схема А1, стр. 3)

1. Мешок-пылесборник
2. Входное отверстие

3. Крышка отсека для пылесборника
4. Фиксатор крышки
5. Ручка для переноски
6. Моторный фильтр
7. Решетка моторного фильтра
8. Выпускной HEPA-фильтр
9. Решетка отсека выпускного фильтра
10. Электрошнур
11. Крепление для насадки при вертикальной парковке
12. Кнопка автоматического сматывания электрошнура
13. Регулятор мощности двигателя
14. Индикатор заполнения пылесборника / перегрузки двигателя
15. Кнопка включения/выключения прибора
16. Крепление для насадки при горизонтальной парковке
17. Колеса
18. Щелевая насадка «2 в 1»
19. Насадка для мягкой мебели
20. Гофрированный шланг
21. Механический регулятор силы воздушного потока
22. Стальная телескопическая труба с регулятором высоты
23. Универсальная щетка «пол/ковер»

## I. ПЕРЕД НАЧАЛОМ ИСПОЛЬЗОВАНИЯ

Аккуратно достаньте изделие и его комплектующие из коробки. Удалите все упаковочные материалы и рекламные наклейки.

 **Обязательно сохраните на месте предупреждающие наклейки, наклейки-указатели (при наличии) и табличку с серийным номером изделия на его корпусе!**

После транспортировки или хранения при низких температурах необходимо выдержать прибор при комнатной температуре не менее 2 часов перед включением.

Корпус прибора протрите влажной тканью и просушите. Проверьте наличие и правильность установки мешка-пылесборника, моторного и выпускного фильтров. Во избежание появления постороннего запаха при первом использовании прибора произведите его очистку.

Перед использованием убедитесь в том, что внешние и видимые внутренние части прибора не имеют повреждений, сколов и других дефектов.

## II. ЭКСПЛУАТАЦИЯ ПРИБОРА

В комплект поставки прибора входят 3 насадки:

	Универсальная щетка «пол/ковёр» подходит для очистки полов с гладким покрытием или коврового покрытия с коротким ворсом
	Щелевая насадка «2 в 1» подходит для очистки труднодоступных мест
	Насадка для мягкой мебели подходит для удаления пыли и шерсти животных с предметов интерьера

Порядок сборки прибора см. на схеме **A2** (стр. 4).

Для компактного хранения пылесоса на боковой стенке и на днище предусмотрены специальные фиксаторы для крепления насадки «пол/ковёр» (см. схему **A2.4**).

Порядок использования прибора см. на схеме **A3** (стр. 4). Во избежание выхода из строя механизма сматывания электрошнура не вытягивайте его из корпуса дальше желтой отметки. Во время уборки вы можете настраивать мощность пылесоса с помощью поворотного механического регулятора на корпусе, а также изменять силу воздушного потока, используя регулятор на ручке (см. схему **A3.4**).

Регулярно проводите очистку прибора в соответствии с рекомендациями раздела «Уход за прибором».

### Индикатор заполнения пылесборника / перегрузки двигателя

Если индикатор на крышке пылесборника стал красным:

- Всасывание воздуха блокируется при высокой мощности работы двигателя (двигатель перегружен). Выключите пылесос, отсоедините его от электросети. Проверьте насадки, телескопическую трубу, гофрированный шланг и пылесборник на наличие засоров. Удалите засоры.
- Мешок пылесборника заполнен. Выключите пылесос, отсоедините его от электросети. Замените или очистите мешок пылесборника согласно схеме **A4** или **A5** (стр. 5).

## III. УХОД ЗА ПРИБОРОМ

Прежде чем приступать к очистке прибора, убедитесь, что он отключен от электросети. Протирайте корпус прибора влажной мягкой тканью.

**⚠ ЗАПРЕЩАЕТСЯ помещать моторный блок, штепсель и шнур электропитания под струю воды или погружать их в воду, а также использовать для очистки прибора любые химически агрессивные или абразивные вещества.**

Порядок замены одноразового пылесборника и очистки многоразового текстильного пылесборника см. на схемах **A4** и **A5** (стр. 5).

Порядок очистки моторного фильтра см. на схеме **A6** (стр. 6). Полностью просушите перед повторным использованием. Порядок очистки и замены выпускного HEPA-фильтра см. соответственно на схемах **A7** и **A8** (стр. 7, 8).

**i** *Моторный фильтр очищайте не реже одного раза в месяц, очищайте или заменяйте пылесборники по мере заполнения.*

*Периодически промывайте выпускной HEPA-фильтр под струей воды, полностью просушите перед повторным использованием.*

*Ресурс работы HEPA-фильтра составляет не менее 12 месяцев.*

### Хранение и транспортировка

Перед хранением и повторной эксплуатацией очистите и полностью просушите все части прибора. Храните прибор в сухом вентилируемом месте вдали от нагревательных приборов и попадания прямых солнечных лучей.

При транспортировке и хранении запрещается подвергать прибор механическим воздействиям, которые могут привести к повреждению прибора и/или нарушению целостности упаковки.

Необходимо беречь упаковку прибора от попадания воды и других жидкостей.

## IV. ПЕРЕД ОБРАЩЕНИЕМ В СЕРВИС-ЦЕНТР

Неисправность	Возможная причина	Способ устранения
Прибор не включается	В электророзетке отсутствует напряжение	Подключите прибор к исправной электророзетке
Во время работы мощность всасывания заметно снизилась, появился сильный шум или прибор самопроизвольно выключился	Контейнер для сбора пыли переполнен	Проведите очистку прибора в соответствии с рекомендациями раздела «Уход за прибором»
	Насадка, металлическая трубка или гофрированный шланг засорены	

**i** *В случае если неисправность устранить не удалось, обратитесь в авторизованный сервисный центр.*



Запчасти для послегарантийного ремонта можно найти на сайте <https://redmondsale.com>

## V. ГАРАНТИЙНЫЕ ОБЯЗАТЕЛЬСТВА

На данное изделие предоставляется гарантия сроком на 3 года с момента приобретения. В течение гарантийного периода изготовитель обязуется устранить путем ремонта, замены деталей или замены всего изделия любые заводские дефекты. Гарантия вступает в силу только в том случае, если дата покупки подтверждена печатью магазина и подписью продавца на оригинальном гарантийном талоне. Настоящая гарантия признается лишь в том случае, если изделие применялось в соответствии с руководством по эксплуатации, не ремонтировалось, не разбиралось и не было повреждено в результате неправильного обращения с ним, а также сохранена полная комплектность изделия. Данная гарантия не распространяется на естественный износ изделия и расходные материалы (фильтры и т.д.).

Срок службы изделия и срок действия гарантийных обязательств на него исчисляются со дня продажи или с даты изготовления изделия (в случае, если дату продажи определить невозможно).

Дату изготовления прибора можно найти в серийном номере, расположенном на идентификационной наклейке на корпусе изделия. Серийный номер состоит из 13 знаков. 6-й и 7-й знаки обозначают месяц, 8-й – год выпуска устройства.

0	0	0	0	0	1	1	2	3	3	3	3	3
---	---	---	---	---	---	---	---	---	---	---	---	---


1 – месяц производства (01 – январь, 02 – февраль ... 12 – декабрь)

2 – год производства (1 – 2021 г., 2 – 2022 г. ... 0 – 2030 г.)

3 – серийный номер модели

Установленный производителем срок службы прибора составляет 4 года со дня его приобретения при условии, что эксплуатация изделия производится в соответствии с данным руководством и применимыми техническими стандартами.

*Упаковку, руководство пользователя, а также сам прибор необходимо утилизировать в соответствии с местной программой по переработке отходов. Не выбрасывайте такие изделия вместе с обычным бытовым мусором.*

 *Перш ніж використовувати даний виріб, уважно прочитайте посібник з його експлуатації і збережете як довідник. Правильне використання приладу значно продовжить термін його служби.*

**Заходи безпеки та інструкції, що містяться в цьому посібнику, не охоплюють всі можливі ситуації, які можуть виникнути в процесі експлуатації приладу. Під час використання пристрою користувач повинен керуватися здоровим глуздом, бути обережним і уважним.**

## ЗАХОДИ БЕЗПЕКИ

- Виробник не несе відповідальності за ушкодження, викликані недотриманням вимог техніки безпеки і правил експлуатації виробу.
- Даний електроприлад являє собою пристрій для застосування в побутових умовах і може застосовуватися в квартирах, замських будинках або в інших подібних умовах непромислової експлуатації. Промислове або будь-яке інше нецільове використання пристрою буде вважатися порушенням умов належної експлуатації виробу. У цьому випадку виробник не несе відповідальності за можливі наслідки.
- Перед включенням пристрою до електромережі перевірте, чи збігається її напруга з номінальною напругою живлення приладу (див. технічні характеристики або заводську табличку виробу).
- Використовуйте подовжувача, розрахований на споживану потужність приладу, – невідповідність параметрів може привести до короткого замикання або загоряння кабелю.
- Прилад не має залишатися без нагляду, поки він приєднаний до електромережі.
- Вимикайте прилад із розетки після використання, а також під час його очищення. Витягуйте електрошнур сухими руками, утримуючи його заштепсель, а не за дріт.
- Не переносьте прилад, утримуючи його за кабель або шланг. Незакривайте двері за наявності кабелю або шланга в дверному отворі. Не протягайте шнур електроживлення в дверних прорізах або поблизджерел

тепла. Стежите за тим, щоб електрошнур не перекручувався і не перегинався, не стикався з гострими предметами, кутами і крайками меблів.

**STOP ПАМ'ЯТАЙТЕ:** випадкове ушкодження кабелю електроживлення може привести до неполадок, що не відповідають умовам гарантії, а також до поразки електрострумом. Ушкоджений електрокабель вимагає термінової заміни в сервіс-центрі.

- Перед чищенням приладу переконаєтесь, що він відключений від електромережі і цілком остигнув. Чітко дотримуйтеся інструкцій по очищенню приладу.
  - Не допускайте потрапляння сторонніх предметів до моторного відсіку приладу. Не закривайте всмоктувальні отвори. Блокування всмоктування повітря може призвести до пошкодження двигуна.
- STOP ЗАБОРОНЯЄТЬСЯ занурювати корпус приладу у воду або поміщати його під струмінь води!**

### **Заборонено експлуатацію приладу в таких випадках:**

1. У приміщеннях із підвищеною вологістю. Існує небезпека короткого замикання, виходу з ладу двигуна.
  2. На відкритому повітрі – потрапляння вологи або сторонніх предметів усередину корпусу пристрою може призвести до його серйозних пошкоджень.
  3. Поблизу токсичних і легкозаймистих речовин, у приміщеннях із високою концентрацією пари горючих речовин (фарби, розчинника тощо) або горючого пилу. Існує небезпека вибуху або пожежі.
- Заборонено підносити всмоктувальну насадку до будь-яких ділянок тіла або одягу. Необережне використання може призвести до серйозних травм.
  - Заборонено всмоктувати розжарену або захололу золу, вугілля, а також непогашені недопалки від сигарет, сміття, що тліє або горить. Засмічення може призвести до спалаху.

- Заборонено всмоктувати будь-які рідини, а також прибирати вологі поверхні – мокрі підлоги або килими. Потрапляння вологи всередину може призвести до суттєвого пошкодження пиłosоса.
- Заборонено всмоктувати порошки для заправки картриджів (тонерів) копіювальних апаратів і принтерів, борошно й інші дрібнодисперсні сипкі речовини, а також будівельний пил, частки штукатурки, гіпсу, бетону або цементу. Існує небезпека засмічення фільтрів або пошкодження двигуна.
- Заборонено всмоктувати гострі предмети: цвяхи, бите скло тощо. Можливе пошкодження пиłosобирача та фільтрів.
- Забороняється експлуатація приладу з помітними пошкодженнями на корпусі або шнурі електроживлення, після падіння або у разі виникнення неполадок у роботі. У разі виникнення будь-яких несправностей відключіть прилад від електромережі та зверніться до сервісного центру.
- Даний прилад не призначений для використання людьми (включаючи дітей), у яких є фізичні, нервові або психічні відхилення або недолік досвіду і знань, за винятком випадків, коли за такими особами здійснюється нагляд або проводиться їхнє інструктування щодо використання даного приладу особою, що відповідає за їхню безпеку. Необхідно здійснювати нагляд за дітьми з метою недопущення їхніх ігор із приладом, його комплектуючими, а також його заводським упакуванням. Очищення й обслуговування пристрою не повинні вироблятися дітьми без догляду дорослих.
- Заборонено самостійний ремонт приладу або внесення змін у його конструкцію. Усі роботи з обслуговування і ремонту повинні виконувати авторизований сервіс-центр. Непрофесійно виконана робота може привести до поломки приладу, травматизму і ушкодженню майна.

STOP

**УВАГА!** Заборонено використання приладу за будь-яких несправностей.

### Технічні характеристики

Модель.....	RV-322
Напруга .....	220-240 В, 50 Гц
Номінальна потужність.....	1800 Вт
Максимальна потужність.....	2000 Вт
Захист від ураження електрострумом.....	клас II
Потужність всмоктування.....	> 400 Вт
Система збирання пилу.....	мішок-пиłosобирач, випускний фільтр
Об'єм пиłosобирача.....	3,5 л
Клас HEPA-фільтра .....	H13
Захисний моторний фільтр .....	мікрофільтр
Рівень шуму.....	72 дБ
Радіус дії.....	9 м
Діаметр сталевий телескопічної труби.....	35 мм
Регулятор потужності .....	на корпусі
Поворот шланга.....	360°
Індикація заповнення пиłosобирача / перевантаження двигуна.....	€
Змотування електрошнура.....	автоматичне
Габаритні розміри (Ш × В × Г).....	308 × 244 × 461 мм
Вага нетто.....	5,4 кг
Довжина шнура.....	7 м

### Комплектація

Пиłosос.....	1 шт.
Гофрований шланг.....	1 шт.
Сталева телескопічна труба.....	1 шт.
Універсальна щітка «підлога/килим» .....	1 шт.
Щілинна насадка «2 в 1».....	1 шт.
Насадка для м'яких меблів.....	1 шт.
Багаторазовий текстильний мішок-пиłosобирач.....	1 шт.
Одноразові паперові мішки-пиłosобирачі.....	3 шт.
Інструкція з експлуатації.....	1 шт.
Сервісна книжка.....	1 шт.

*Виробник має право на внесення змін до дизайну, комплектації, а також до технічних характеристик виробу під час вдосконалення своєї продукції без додаткового повідомлення про ці зміни. У технічних характеристиках допускається похибка ±10%.*


### Будова приладу (схема А1, стор. 3)

1. Мішок-пиłosобирач
2. Вхідний отвір

3. Кришка відсіку для пилозбирача
4. Фіксатор кришки
5. Ручка для перенесення
6. Моторний фільтр
7. Решітка моторного фільтра
8. Випускний HEPA-фільтр
9. Решетка отсека выпускного фильтра
10. Электрошнур
11. Крепление для насадки при вертикальной парковке
12. Кнопка автоматического сматывания электрошнура
13. Регулятор мощности двигателя
14. Индикатор заполнения пылесборника/перегрузки двигателя
15. Кнопка включения/выключения прибора
16. Крепление для насадки при горизонтальной парковке
17. Колеса
18. Щелевая насадка «2 в 1»
19. Насадка для мягкой мебели
20. Гофрированный шланг
21. Механический регулятор силы воздушного потока
22. Стальная телескопическая труба с регулятором высоты
23. Универсальная щетка «пол/ковер»

## I. ПЕРЕД ПОЧАТКОМ ВИКОРИСТАННЯ

Розпакуйте виріб, видаліть усі пакувальні матеріали та рекламні наклейки.




 *Обов'язково збережіть на місці застережні наклейки, наклейки-показчики (за наявності) і табличку з серійним номером виробу на його корпусі!*

*Після транспортування або зберігання за низьких температур необхідно витримати прилад за кімнатної температури не менше ніж 2 години перед увімкненням.*

Корпус приладу протріть вологою тканиною та дайте йому висохнути. Перевірте наявність і правильність установки мішка-пилосбірника, моторного та випускного фільтрів. Щоб уникнути появи стороннього запаху під час першого використання приладу, очистіть його. Перед використанням переконайтеся, що зовнішні й видимі внутрішні частини приладу не мають пошкоджень, сколів і інших дефектів.

## II. ЕКСПЛУАТАЦІЯ ПРИЛАДУ

До комплекту поставки приладу входять 3 насадки:

	Універсальна щітка «підлога/килим» підходить для очищення підлог з гладким покриттям або килимового покриття з коротким ворсом
	Щілина насадка «2 в 1» підходить для очищення важкодоступних місць
	Насадка для м'яких меблів підходить для видалення пилу та шерсті тварин із предметів інтер'єру

Порядок складання приладу див. на схемі **A2** (стор. 4). Для компактного зберігання пилососа на бічній стінці та днищі передбачені спеціальні фіксатори для кріплення насадки «підлога/килим» (див. схему **A2.4**).

Порядок використання приладу див. на схемі **A3** (стор. 4). Щоб уникнути виходу з ладу механізму змотування електрошнура, не витягуйте його з корпусу далі жовтої позначки.

Під час прибирання ви можете налаштувати потужність пилососа за допомогою поворотного механічного регулятора на корпусі, а також змінювати силу повітряного потоку, використовуючи регулятор на ручці (див. схему **A3.4**).

Регулярно очищуйте прилад відповідно до рекомендацій розділу «Догляд за приладом».


### Індикатор заповнення пилозбирача / перевантаження двигуна

Якщо індикатор на кришці відсіку пилозбирача став червоним, це означає:

- Всмоктання повітря блокується при високій потужності роботи двигуна (двигунперевантажений). Вимкніть пилосос, від'єднайте його від електромережі. Перевірте насадки, телескопічну трубу, гофрований шланг і пилозбирач на наявність засмічень. Видаліть засмічення.
- Мішок пилозбирача заповнений. Вимкніть пилосос, від'єднайте його від електромережі. Замініть або очистіть мішок пилозбирача відповідно до схеми **A4** або **A5** (стор. 5).

## III. ДОГЛЯД ЗА ПРИЛАДОМ

Перш ніж розпочати очищення приладу, переконайтеся, що він відключений від електромережі. Протірайте корпус приладу вологою м'якою тканиною.

 **ЗАБОРОНЯЄТЬСЯ** поміщати моторний блок, штепсель та шнур електроживлення під струмінь води або занурювати їх у воду, а також використовувати для очищення приладу будь-які хімічно агресивні або абразивні речовини.

Порядок заміни одноразового пилозбирача й очищення багаторазового текстильного пилозбирача див. на схемах **A4** і **A5** (стор. 5).

Порядок очищення моторного фільтра див. на схемі **A6** (стор. 6). Повністю просушіть перед повторним використанням.

Порядок очищення та заміни випускного HEPA-фільтра див. на схемах **A7** і **A8** (стор. 7, 8).



**i** *Моторний фільтр очищуйте не рідше ніж один раз на місяць, очищуйте або замінійте пілозбирачі в міру заповнення.*

*Періодично промивайте випускний HEPA-фільтр під струменем води, повністю просушите перед повторним використанням.*

*Ресурс роботи HEPA-фільтра становить не менше ніж 12 місяців.*

### Зберігання та транспортування

Перед зберіганням і повторною експлуатацією очистьте й повністю просушіть усі частини приладу. Зберігайте прилад у сухому вентиляваному місці подалі від нагрівальних приладів і прямих сонячних променів.

Під час транспортування та зберігання забороняється піддавати прилад механічному впливу, який може призвести до пошкодження пристрою та/або порушення цілісності упаковки. Необхідно берегти упаковку приладу від потрапляння води й інших рідин.

## IV. ПЕРЕД ЗВЕРНЕННЯМ ДО СЕРВІС-ЦЕНТРУ

Несправність	Можливі причини	Спосіб усунення
Прилад не працює	Несправна електрична розетка	Увімкніть прилад у справну розетку
Під час роботи потужність всмоктування помітно знизилася, з'явився сильний шум або прилад мимоволі вимкнувся	Пилозбирач переповнений	Очистіть прилад (див. розділ «Догляд за приладом»)
	Фільтри засмічені	
	Насадка, телескопічна труба або гофрований шланг засмічені	

**i** *У разі, якщо несправність усунути не вдалося, зверніться до авторизованого сервісного центру.*



Запчастини для післягарантійного ремонту можна знайти на сайті <https://redmondsale.com>

## V. ГАРАНТІЙНІ ЗОБОВ'ЯЗАННЯ

На даний виріб надається гарантія строком на 3 роки з моменту його придбання. Упродовж гарантійного періоду виробник зобов'язується усунути будь-які заводські дефекти, відремонтувавши, замінивши деталі або весь виріб. Гарантія набуває чинності тільки в тому випадку, якщо дату купівлі підтверджено печаткою магазину та підписом продавця на оригінальному гарантійному талоні. Ця гарантія визнається за умови, якщо виріб застосовувався відповідно до інструкції з експлуатації, не ремонтувався, не розбирався та не був пошкоджений у резуль-

таті неправильного поводження з ним, а також збережена його повна комплектність. Дана гарантія не поширюється на природний знос виробу і видаткові матеріали (фільтри і т.д.).

Термін служби виробу й термін дії гарантійних зобов'язань на нього обчислюються зі дня продажу або з дати виготовлення виробу (якщо дату продажу визначити неможливо).

Дату виготовлення приладу можна знайти в серійному номері, розташованому на ідентифікаційній наклейці на корпусі виробу. Серійний номер складається з 13 знаків. 6-й і 7-й знаки позначають місяць, 8-й – рік випуску пристрою.

0	0	0	0	0	1	1	2	3	3	3	3	3
---	---	---	---	---	---	---	---	---	---	---	---	---


1 – місяць виробництва (01 – січень, 02 – лютий ... 12 – грудень)

2 – рік виробництва (1 – 2021 р., 2 – 2022 р. ... 0 – 2030 р.)

3 – серійний номер моделі

Встановлений виробником термін служби приладу становить 4 роки із дня його придбання за умови, що експлуатація виробу здійснюється відповідно до даної інструкції та застосованих технічних стандартів.

*Упаковку, посібник користувача, а також сам прилад необхідно утилізувати відповідно до місцевої програми з переробки відходів. Не викидайте такі вироби разом зі звичайним побутовим сміттям.*

 Осы бұйымды пайдаланудың алдында оны пайдалану бойынша нұсқаулықты мұқият оқыңыз және анықтамалық ретінде сақтап қойыңыз. Аспапты дұрыс пайдалансаңыз, оның қызмет ету мерзімі көпке ұзарады.

Бұл нұсқаулықтағы қауіпсіздік шаралары мен нұсқаулар құралды қолдану кезінде туындауы мүмкін барлық жағдайларды қамтымайды. Бұл құрылғымен жұмыс кезінде қолданушы ақылға сүйеніп, абай әрі мұқият болуы тиіс.

## ҚАУІПСІЗДІК ШАРАЛАРЫ

- Өндіруші қауіпсіздік техникасы талаптарын және бұйымды пайдалану ережелерін ұстанбаудан туындаған зақымдар үшін жауап бермейді.
- Бұл электр аспап тұрмыстық жағдайларда қолданарналған құрылғы болып табылады және пәтерлерде, қала сыртындағы үйлерде немесе өнеркәсіптік емес пайдаланудың басқа жағдайларында қолданыла алады. Құрылғыны өнеркәсіптік немесе кез келген басқа мақсатсыз пайдалану бұйымды дұрыс пайдалану шарттарын бұзу болып табылады. Бұл жағдай- да өндіруші ықтимал салдарлар үшін жауап бермейді.
- Құрылғыны электр желіге қосудың алдында оның кернеуі аспап қоректе- нуінің номиналды кернеуіне сәйкес келетінін тексеріңіз (бұйымның тех- никалық сипаттамасын немесе зауыттық кестешесін қараңыз).
- Аспаптың тұтынылатын қуатына арналған ұзартқышты пайдаланыңыз. Бұл талапты ұстанбау қысқа тұйықталуға немесе кабельдің тұтануына әкеліп соқтыруы мүмкін.
- Аспап электр желісіне қосылғанша қараусыз қалмауы тиіс.
- Құралды қолданғаннан кейін, сондай-ақ тазартқаннан кейін ажыратып отырыңыз. Электр сымын сымынан емес, штепселінен ұстай отырып шығарыңыз.
- Құралды сымынан немесе құбыршегінен ұстай отырып тасымалдаңыз. Есік ойығында құбыршек немесе сымы болған кезде есікті жаппаңыз. Электр қоректену бауын есіктен немесе жылу көздерінің қасында жүр-

гізбеңіз. Электр бауы бұралмауын және бүгілмеуін, өткір заттарға, жиһаздың бұрыштары мен шеттеріне тимеуін байқаңыз.

STOP

**ЕСТЕ САҚТАҢЫЗ:** электр қоректену кабелін кездейсоқ зақымдасаңыз, кепілдік шарттарына сәйкес келмейтін ақауларға, сонымен қатар электр тоғының соғуына әкеліп соқтыруы мүмкін. Зақымданған электр бауы сервис-орталықта жылдам ауысты- руды талап етеді.

- Аспапты тазалаудың алдында ол электр желіден ажыратылғанына жәнетолық суығанына көз жеткізіңіз. Аспапты тазалау бойынша нұсқаулықтарды қатаң ұстаныңыз.
- Құралдың мотор бөлігіне бөгде заттардың түсуіне жол бермеңіз. Сорып алатын қуыстарын жаппаңыз. Ауаны сорудың бұғаты қозғалтқыштың зақымдалуына әкелуі мүмкін.

STOP

**Аспап корпусын суға батыруға немесе су ағынына түсіруге ТЫЙЫМ САЛЫНАДЫ!**

### Құралды пайдалануға келесі жағдайларда тыйым салынады:

1. Ылғалдылығы жоғары орынжайларда. Қозғалтқыштың істен шығуы, қысқа тұйықталу қаупі бар.
  2. Ашық ауа кезінде – бөгде заттардың құрылғы тұрқының ішіне түсуі немесе ылғалдануы оның келелі зақымдарына әкелуі мүмкін.
  3. Улы және тез жанғыш заттардың жанында, жанар жағар май буларының жоғары концентрациясы бар орынжайлар (сыр, еріткіш және т.с.с) немесе жағар май шаңы. Өрт немесе жарылыс қаупі болады.
- Киім немесе дененің кез келген мүшесіне сорғы қондырмасын жақын- датуға тыйым салынады. Абайламай пайдалану күрделі жарақаттарға әкелуі мүмкін.
  - Қызған немесе суыған күлді соруға, сондай-ақ темекінің өшпеген тұтқыл- дарын, бықсып немесе жанып жатқан қоқысты соруға тыйым салынады.

- Кез келген сұйықты соруға тыйым салынады, сондай-ақ ылғалды беттерді ылғалды едендер немесе кілемдерді. Ылғалдың ішкі жағына түсуі шаңсорғыштың сынуына алып келуі мүмкін.
- Көшіру аппараттары мен принтерлердің картридждерін (тонерлер) толтыруға арналған ұнтақтар, ұн және басқа да шағын диспенсерлі шашырағыш заттарды, сондай-ақ құрылыс шаңы, сылақ бөлшектері, гипс, бетон немесе цементті соруға тыйым салынады. Қозғалтқыштың зақымдалу немесе сүзгілерінің қоқысқа толып қалу қаупі бар.
- Өткір заттарды соруға тыйым салынады: шегелер, шағылған шыны және т.с. Шаң жинағыштар мен сүзгілердің зақымдалуы мүмкін.
- Жұмыстағы ақаулықтардың пайда болуы немесе құлағаннан кейін электр қуат беру сымы немесе тұрқындағы көзге көрінетін зақымдарымен құралды пайдалануға тыйым салынады. Кез келген ақаулықтар пайда болған кезде құралды электр желісінен ажыратыңыз және сервис орталығына жүгініңіз.
- Бұл аспап физикалық, жүйке немесе психикалық ауытқулары бар немесе тәжірибесі мен білімі жетіспейтін адамдардың (оның ішінде балалардың) қолдануына арналмаған, мұндай тұлғалар қадағаланып, олардың қауіпсіздігі үшін жауап беретін тұлға осы аспапты қолдануға қатысты нұсқау жасалған жағдайлардан басқа. Балалардың аспаппен, оның жинақтаушыларымен, сонымен қатар зауыттық орамымен ойнауына жол бермеу мақсатында қадағалап отыру қажет. Құрылымы тазалау және қызмет көрсетуді балалар ересектердің қарауынсыз жасамауы тиіс.
- Аспапты өздігіңізбен жөндеуге немесе құрылымына өзгеріс енгізуге тыйым салынады. Қызмет көрсету және жөндеу бойынша барлық жұмыстарды авторландырылған сервис-орталық жасауы керек. Біліксіз жасалған жұмыс аспаптың бұзылуына, жарақат пен мүлік зақымдануына әкеліп соқтыруы мүмкін.

STOP

**НАЗАР АУДАРЫҢЫЗ!** Аспапты кез келген ақауы бар болғанда пайдалануға тыйым салынады.

### Техникалық сипаттамалары

Үлгі .....	RV-322
Кернеу.....	220-240 В, 50 Гц
Номиналды қуаты.....	1800 Вт
Максималды қуаты.....	2000 Вт
Электр тоғына ұшыраудан қорғаныс .....	II дәреже
Сору қуаты.....	> 400 Вт
Шаңды жинау жүйесі.....	шаң жинағыш-қап, кіргізетін сүзгі
Шаң жинағыш ауқымы.....	3,5 л
HEPA сүзгіштің класы .....	H13
Қорғаныс мотор сүзгісі .....	шағын сүзгі
Шу деңгейі.....	72 дБ
Әрекет ету радиусы.....	9 м
Болат телескоп құбырының диаметрі .....	35 мм
Қуатты реттегіш .....	тұрқында
Құбыршекті бұру.....	360°
Қозғалтқыштың шамадан артын жүктелуі / жаң жинағыштың толып қалу индикациясы .....	бар
Электрсымын орау .....	автоматты
Габаритті өлшемдер (ені × биіктігі × ұзындығы).....	308 × 244 × 461 мм
Таза салмақ.....	5,4 кг
Электр сымның ұзындығы.....	7 м

### Жинағы

Шаңсорғыш.....	1 дана
Гофриленген құбыршек .....	1 дана
Болат телескопты құбыр .....	1 дана
«Еден/кілем» әмбебап құбыр.....	1 дана
Жарықты қондырма «1 ішінде 2».....	1 дана
Жұмсақ жиһазға арналған қондырма .....	1 дана
Көп реттік тоқыма шаң жинағыш-қап.....	1 дана
Бірреттік қағаз шаң-жинағыш қаптар.....	3 дана
Пайдалану жөніндегі нұсқаулық.....	1 дана
Сервисті кітапшасы .....	1 дана

Өндіруші осындай өзгерістер туралы қосымша хабарламастан өз өнімін жетілдіру ба-рысында оның дизайны, жинағы, сонымен қатар бұйымның техникалық сипаттамаларына өзгеріс енгізуге құқылы. Техникалық сипаттамаларда ±10% қателікке жол беріледі.


### Аспаптың құрылымы (A1) сурет, 3 бет)

1. Шаң жинағыш қап

2. Кіріс қуысы
3. Шаң жинағышқа арналған бөлік қақпағы
4. Қақпақты белгілегіш
5. Тасымалдауға арналған тұтқа
6. Моторлы сүзгі
7. Моторлы сүзгі торы
8. Шығыс HEPA-сүзгісі
9. Шығару сүзгісінің бөлігінің торы
10. Электрсымы
11. Тік қою кезінде қондырмаға арналған бекітпе
12. Электр сымын автоматты орау батырмасы
13. Қозғалтқыштың қуатын реттегіш
14. Қозғалтқышты қайта жүктеу / шаң жинағыштың толтыру индикаторы
15. Құралды қосу/ажырату батырмасы
16. Көлденең қою кезінде қондырмаға арналған бекітпе
17. Дөңгелектер
18. Жарықты қондырма «1 ішінде 2»
19. Жұмсақ жиһазға арналған қондырма
20. Гофрленген құбыршек
21. Ауа ағынының күшін механикалық реттегіш
22. Биіктікті реттегіші бар болат телескоп құбыры
23. Әмбебап «еден/кілем» қондырма

## I. АЛҒАШҚЫ ҚОСАР АЛДЫНДА

Бұйымды орамынан шығарып, барлық орау материалдары мен жарнамалық жапсырмаларды алып тастаңыз.

 Корпусағы ескертетін жапсырма, жапсырма-көрсеткіш (бар болса) және бұйымның сериялық нөмірі бар кестешені орнында міндетті түрде сақтаңыз!




*Тасымалдаған немесе төмен температураларда сақтаған соң аспапты қосар алдында кем дегенде 2 сағат бөлме температурасында ұстау қажет.*

Құралдың корпусын ылғалды матамен сүртіңіз де құрғатыңыз. Шаңжюю-қап моторы және шығару сүзгіштің бар болуын және дұрыс орнатуын тексеріңіз. Бөтен иісті болдырмау үшін, құралды алғашқы рет пайдалану кезінде оны тазалаңыз.

Пайдалану алдында құралдың сыртқы және көрініп тұратын ішкі бөліктері зақымдануының, сынығының және басқа ақауларының болмауына көзіңізді жеткізіңіз.

## II. ҚҰРАЛДЫ ПАЙДАЛАНУ

Құралды жеткізу жиынтығына 3 қондырма кіреді:

	Әмбебап «еден/кілем» қондырма әмбебап шетқасы тегіс жабын немесе түгі қысқа кілем жабынымен едендерді тазартуға жақсы келеді
	Жарықты қондырма «1 ішінде 2» тесігі бар қондырма қолжетімділігі қиын орындарды тазартуға жақсы келседеі
	Жұмсақ жиһазға арналған қондырма жиһаздардан жануар жүндері мен шаңды кетіруге жақсы келеді

Құралды тазарту ретін **A2** сызбанұсқасынан қараңыз (4 бет). Шаңсорғышты жинақы сақтау үшін бүйір қабырғасы және түбінде «еден/кілем» қондырмасын бекітуге арналған арнайы белгілегіштер қарастырылған (**A2.4** сызбасынан қараңыз).

Құралды пайдалану реті **A3** сызбанұсқасында (4 бет). Электр сымын орау механизмнің істен шығуын болдырмау үшін оны тұрқынан сары белгісіне дейін тартпаңыз.

Жинау кезінде тұрқындағы айналмалы механикалық реттегіштік көмегімен қуатты баптай аласыз, сондай-ақ тетіктегі реттегішті қолдана отырып ауа ағынының күшін өзгерте аласыз (**A3.4** сызбасын қараңыз).

«Аспаптың күтімі» тарауының ұсыныстарына сәйкес құралды тазалауды жүйелі жүргізіңіз.


### Қозғалтқышты қайта жүктеу / шаң жинағыштың толу индикаторы

Егер шаң жинағыштың бөлігінің қақпағында индикатор қызыл болса, он келесіні білдіреді:

- Ауаны сору қозғалтқыштың қуаты жоғары болған кезде бұғатталады (қозғалтқыш шамадан артық жүктелген). Шаң сорғышты ажыратыңыз, оны электр желісінен алып тастаңыз. Қондырмаларды, телескопты құбырларды, гофрленген құбыршек пен шаң жинағыштарда қоқыстың болуын тексеріңіз. Қоқысты алып тастаңыз.
- Шаң жинағыштың қабы толып кеткен. Шаңсорғышты ажыратыңыз, оны электр желісінен алып тастаңыз. Шаң жинағыштың қапшығын **A4** немесе **A5** сызбаларына сәйкес тазалаңыз немесе ауыстырыңыз (5 бет).

## III. АСПАПТЫҢ КҮТІМІ

Құралды тазалауға кіріспес бұрын, оның электр желісінен ажыратылғанына көз жеткізіңіз. Құралдың тұрқын жұмсақ матамен сүртіп отырыңыз.

 Моторлы блок, айыр мен сымды су ағынының астына немесе суға салуға тыйым салынады, сондай-ақ кез келген химиялық агрессивті немесе абразивті заттарды құралды тазалау үшін қолдануға ТЫЙЫМ САЛЫНАДЫ.

Біртеттік шаң сорғышты ауыстыру және көп реттік тоқыма шаң жинағышты тазалау тәртібі реті **A4** және **A5** сызбасында көрсетілген (5 бет).

Мотор сүзгісін тазарту тәртібі **A6** сызбасынан қараңыз (6 бет). Қайта пайдалану алдында толық кептіріңіз.

НЕРА-сүзгіні тазарту және ауыстыруды тәртібі **A7** және **A8** сызбасынан қараңыз (7, 8 бет).

**i** *Моторлы сүзгіні айына бір реттен кем емес тазартып отырыңыз, толуына қарай шаң жинағыштарды алмастырыңыз немесе тазартып отырыңыз.*

*Сыртқа шығаратын НЕРА-сүзгіні ағып тұрған суға жуып алып тұрыңыз, қайта пайдалану алдында толық кептіріңіз.*

*НЕРА-сүзгі жұмысының ресурсы 12 айдан кем емес уақытты құрайды.*

### Сақтау және тасымалдау

Сақтау және қайта пайдаланудың алдында құралдың барлық бөліктерін тазалап, түгел құрғатыңыз. Құралды құрғақ желденетін жерде жылыту аспаптарынан алыс және тікелей күн сәулелерден алыс сақтаңыз.

Тасымалдау және сақтау кезінде құралдың зақымдануына және/немесе ораманың бүтіндігіне әкелуі мүмкін құралды механикалық әсерлерге ұшыратуға тыйым салынады.

Құралдың орамасын су мен басқа да сұйықтықтардан сақтау қажет.

## IV. СЕРВИС-ОРТАЛЫҚҚА ЖОЛЫҒАР АЛДЫНДА

Ақаулық	Мүмкін болатын себептері	Жою әдістері
Аспап жұмыс істемейді	Электрлік розетка жұмыс істемейді	Құралды жұмыс істеп тұрған розеткаға қо- сыңыз
Жұмыс кезінде сору қуаты елеулі түрде төмендеді, қатты шу пайда болды немесе құрал өздiгiнен ажыратылды	Шаң сорғыш шамадан артық толды	Құралды тазартыңыз («Аспаптың күтімі» құралды тазартуды жүргізіңіз )
	Сүзгілер қоқысқа толды	
	Гофрленген құбыршек немесе телескопты құбыр қоқысқа толған	

**i** *Егер қателікті дұрыстай алмасаңыз, авторизацияланған сервистік орталыққа жү-  
гiнiңiз.*



Кепілдіктен кейінгі жөндеуге арналған қосалқы бөлше имктерді табуға болады сайт <https://redmondsale.com>

## V. КЕПІЛДІКТІ МІНДЕТТЕМЕЛЕР

Осы бұйымға сатып алынған сәттен 3 жылды мерзіміне кепілдік беріледі. Өндіруші кепілдік кезеңі ішінде жөндеу, бөлшектерді ауыстыру немесе бүкіл бұйымды ауыстыру

жылымен кез келген зауыттық ақауларды жоюға міндеттенеді. Кепілдік тек сатып алу күні түпнұсқалық кепілдік талонында дүкен мөрімен және сатушы қолымен расталған жағдайда ғана күшіне енеді. Осы кепілдік тек бұйым пайдалану бойынша нұсқаулыққа сәйкес қолданылған, жөнделмеген, бұзылмаған және онымен дұрыс жұмыс істемеу нәтижесінде зақымданбаған, сонымен қатар бұйымның толық жинағы сақталған жағдайда танылады. Осы кепілдік бұйымның табиғи тозуына және шығын материалдарына таралмайды (сүзгілер және т. б.).

Бұйымның қызмет мерзімі мен оған кепілдікті міндеттемелердің қолданыс мерзімі бұйым сатылған немесе өндірілген кезден есептеледі (егер сату күнін анықтау мүмкін болмаса). Аспап өндірілген күнді бұйым корпусының сәйкестендіру жапсырмасындағы сериялық нөмірден табуға болады. Сериялық нөмір 13 белгіден тұрады. 6-шы және 7-ші белгілер айды, 8-ші – құрылғының шығарылған жылын білдіреді.

0	0	0	0	0	1	1	2	3	3	3	3	3
---	---	---	---	---	---	---	---	---	---	---	---	---

1 – өндірілген айы (01 – қаңтар, 02 – ақпан... 12 – желтоқсан)  
2 – өндірілген жылы (1 – 2021 ж., 2 – 2022 ж... 0 – 2030 ж.)  
3 – үлгінің сериялық нөмірі

Өндіруші бекіткен аспаптың қызмет ету мерзімі бұйымның пайдаланылуы осы нұсқаулық пен қолданылатын техникалық стандарттарға сәйкес жүзеге асырылғанда, сатып алынған күнінен бастап 4 жылды құрайды.

*Орамды, пайдаланушы нұсқаулығын, сонымен қатар аспаптың өзін қалдықтарды қайта өндеу бойынша жергілікті бағдарламаға сәйкес пайдаға асыру керек. Қоршаған ортаға қамқорлық білдіріңіз: мұндай бұйымдарды әдеттегі тұрмыстық қоқыспен тастамаңыз.*





Производитель: «Пауэр Пойнт Инк. Лимитед» № 1202 Хай Юн Гэ (В1) Лин Хай Шан Чжуан Сямейлин Футьян, Шеньжень, Китай, 518049.

Виробник: «Пауер Поінт Інк. Лімітед» № 1202 Хай Юн Ге (В1) Лін Хай Шан Чжуан Сямейлін Футьян, Шеньжень, Китай, 518049.

Импортер в РФ: ООО «ИЛОТ», 198099, г. Санкт-Петербург, ул. Промышленная, д. 38, к. 2, лит. А.

Імпортер в Україні: ТОВ ПІІ «АСБІС-УКРАЇНА», 03061, м. Київ, вул. Газова, будинок 30.

Importer (EU): SIA "SPILVA TRADING", Jelgava, Meiju cels 43-62, LV-3007.

© REDMOND. Все права защищены. 2021.

Воспроизведение, передача, распространение, перевод или другая переработка данного документа или любой его части без предварительного письменного разрешения правообладателя запрещены.

[www.redmond.company](http://www.redmond.company)  
[www.multivarka.pro](http://www.multivarka.pro)  
[www.store.redmond.company](http://www.store.redmond.company)  
[www.smartredmond.com](http://www.smartredmond.com)  
Made in China

RV-322-CIS-UM-10