

# РЕДМОНД

Кормушка для животных  
PC5401S



РУКОВОДСТВО ПО ЭКСПЛУАТАЦИИ

RUS .....6

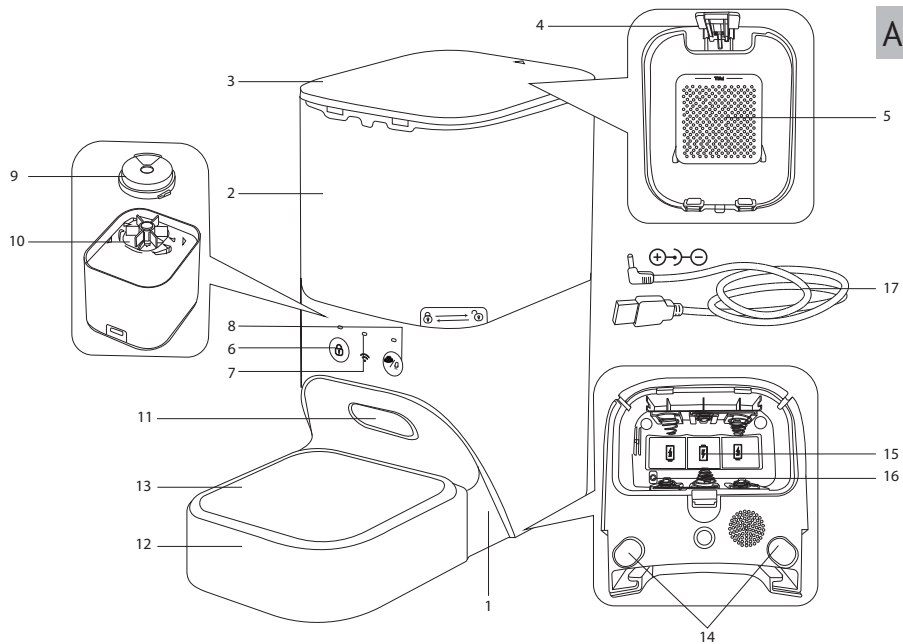
KAZ ..... 15

Дистанционное управление прибором в приложении Ready for Sky REDMOND /  
Қурылғыны қашықтан басқару жылы Ready for Sky REDMOND қосымшасында



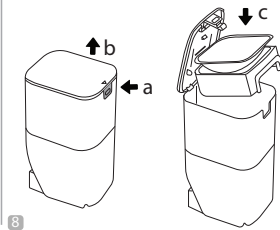
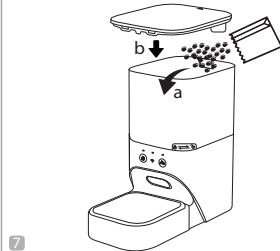
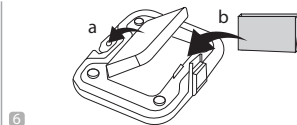
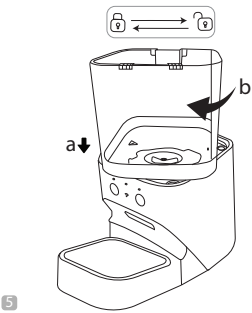
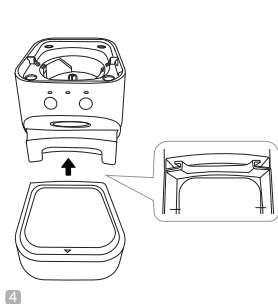
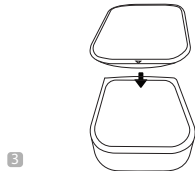
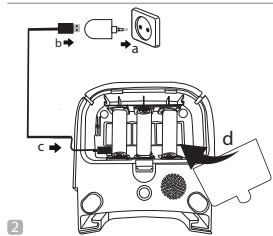
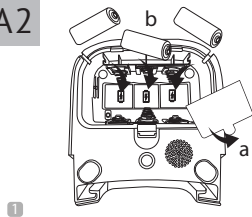
## СОДЕРЖАНИЕ

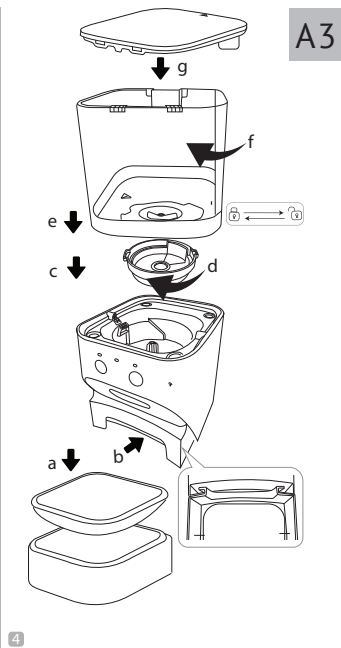
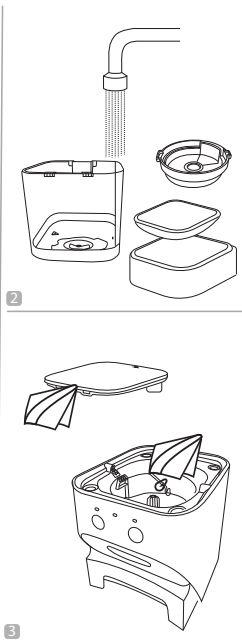
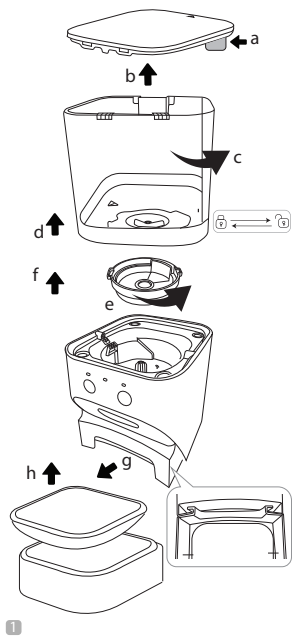
МЕРЫ БЕЗОПАСНОСТИ.....	6
Технические характеристики.....	9
Комплектация.....	9
Устройство прибора.....	9
I. ПЕРЕД НАЧАЛОМ ИСПОЛЬЗОВАНИЯ.....	9
II. ЭКСПЛУАТАЦИЯ ПРИБОРА.....	10
Запись голосовых сообщений.....	11
Дистанционное управление прибором через приложение Ready for Sky REDMOND.....	11
III. УХОД ЗА ПРИБОРОМ.....	12
Хранение и транспортировка.....	12
IV. ПЕРЕД ОБРАЩЕНИЕМ В СЕРВИС-ЦЕНТР.....	12
V. ГАРАНТИЙНЫЕ ОБЯЗАТЕЛЬСТВА.....	13



A1

A2





### УВАЖАЕМЫЙ ПОКУПАТЕЛЬ!

Благодарим вас за то, что отдали предпочтение бытовой технике РЕДМОНД.

РЕДМОНД — это качество, надежность и неизменно внимательное отношение к потребностям клиентов. Надеемся, что вам понравится продукция компании и вы также будете выбирать наши изделия в будущем.

Кормушка для животных PC5401S — это современный прибор с технологией дистанционного управления с мобильного устройства Ready for Sky REDMOND, который обеспечит вашего питомца чистым и свежим кормом.

*Хотите узнать больше? Посетите наш сайт [www.redmond.com](http://www.redmond.com).*

Здесь вы найдете самую актуальную информацию о предлагаемой технике и ожидаемых новинках, сможете получить консультацию онлайн, а также заказать продукцию РЕДМОНД и оригинальные аксессуары к ней в нашем интернет-магазине.

**Служба поддержки пользователей РЕДМОНД в России: 8-800-600-90-21 (звонок по России бесплатный).**



*Прежде чем использовать данное изделие, внимательно прочитайте руководство по эксплуатации и сохраните его в качестве справочника. Правильное использование прибора значительно продлит срок его службы.*

**Меры безопасности и инструкции, содержащиеся в данном руководстве, не охватывают все возможные ситуации, которые могут возникнуть в процессе эксплуатации прибора. При работе с устройством пользователь должен руководствоваться здравым смыслом, быть осторожным и внимательным.**

## МЕРЫ БЕЗОПАСНОСТИ

- Производитель не несет ответственности за повреждения, вызванные несоблюдением техники безопасности и правил эксплуатации изделия.
- Данный электроприбор предназначен для использования в бытовых условиях и может применяться в квартирах, загородных домах или в других подобных условиях непромышленной эксплуатации. Промышленное или любое другое нецелевое использование устройства будет считаться нарушением условий надлежащей эксплуатации изделия. В этом случае произво-

датель не несет ответственности за возможные последствия.

- Не рекомендуется использовать кормушку для питомцев младше трех месяцев.
- Используйте только элементы питания соответствующего типа. Тип элементов можно узнать из технических характеристик или заводской таблички изделия.
- Используйте прибор только по назначению. Использование прибора в целях, отличающихся от указанных в данном руководстве, является нарушением правил эксплуатации.
- Не протягивайте кабель USB-DC в дверных проемах или вблизи источников тепла. Следите за тем, чтобы кабель не перекручивался и не перегибался, не соприкасался с острыми предметами, углами и кромками мебели.

**STOP**

*ПОМНИТЕ: случайное повреждение кабеля USB-DC может привести к неполад-*

*кам, которые не соответствуют условиям гарантии, а также к поражению электротоком.*

- Не устанавливайте прибор на неровную поверхность, не накрывайте его во время работы: это может привести к нарушению работы и поломке устройства.
- Запрещена эксплуатация прибора на открытом воздухе: попадание влаги или посторонних предметов внутрь основания может привести к его серьезным повреждениям.
- Перед очисткой прибора убедитесь, что он отключен от электросети. Строго следуйте инструкциям по очистке прибора.

**STOP**

*ЗАПРЕЩАЕТСЯ погружать основание прибора в воду!*

- Не блокируйте лопасти во время работы устройства, это может привести к травмам и поломке прибора.

- Прибор не предназначен для использования лицами (включая детей) с пониженными физическими, психическими или умственными способностями или при отсутствии у них опыта или знаний, если они не находятся под контролем или не проинструктированы об использовании данного прибора лицом, ответственным за их безопасность. Дети должны находиться под присмотром для недопущения игры с прибором.
- Запрещены самостоятельный ремонт прибора или внесение изменений в его конструкцию. Ремонт прибора должен производиться исключительно специалистом авторизованного сервис-центра. Непрофессионально выполненная работа может привести к поломке прибора, травмам и повреждению имущества.

STOP

**ВНИМАНИЕ!** *Запрещается эксплуатация прибора при любых неисправностях.*



## Технические характеристики




Модель.....	PC5401S
Входное напряжение .....	5 В $\pm$ 1 А
Номинальная мощность.....	10 Вт
Защита от поражения электротоком .....	класс III
Источник питания.....	3 × D
Объем миски .....	570 мл
Объем контейнера .....	4 л
Материал основания .....	пластик
Материал миски.....	нержавеющая сталь
Уровень шума.....	до 30 дБ
Индикация.....	светодиодная, звуковая
Голосовые сообщения.....	есть
Дистанционное управление .....	технология R4S REDMOND
Стандарт передачи данных.....	Wi-Fi
Поддержка на операционных системах.....	iOS, Android
Габаритные размеры (Ш × В × Г).....	348 × 174 × 388 мм
Вес нетто.....	1,7 кг

## Комплектация

Кормушка .....	1 шт.
Кабель USB-DC 3,5 × 1,35 мм.....	1 шт.
Руководство по эксплуатации.....	1 шт.
Сервисная книжка.....	1 шт.

*Производитель имеет право на внесение изменений в дизайн, комплектацию, а также в технические характеристики изделия в ходе совершенствования своей продукции без дополнительного уведомления об этих изменениях. В технических характеристиках допускается погрешность ±10%.*

## Устройство прибора (схема **A1**, стр. 3)

1. Основание прибора
2. Контейнер для корма
3. Крышка контейнера для корма
4. Кнопка открытия крышки
5. Держатель осушителя
6. Кнопка  с индикатором – блокировка/разблокировка подачи корма
7.  – индикатор подключения к сети
8. Кнопка  с индикатором – подача корма, запись голосовых сообщений
9. Распределительный лоток
10. Лопасты
11. Выходное отверстие для корма
12. Подставка под миску
13. Миска
14. Нескользящие прорезиненные ножки
15. Отсек для элементов питания
16. Гнездо для подключения кабеля USB-DC 3,5 × 1,35 мм
17. Кабель USB-DC 3,5 × 1,35 мм

## I. ПЕРЕД НАЧАЛОМ ИСПОЛЬЗОВАНИЯ

Аккуратно достаньте изделие и его комплектующие из коробки. Удалите все упаковочные материалы и рекламные наклейки.



Обязательно сохраните на месте предупреждающие наклейки, наклейки-указатели (при наличии) и табличку с серийным номером изделия на его корпусе!

После транспортировки или хранения при низких температурах необходимо выдержать прибор при комнатной температуре не менее 2 часов перед включением.

Перед первым использованием необходимо произвести полную очистку прибора согласно указаниям раздела «Уход за прибором». Тщательно просушите все элементы кормушки перед сборкой.

Убедитесь в том, что внешние и видимые внутренние части прибора не имеют повреждений, сколов и других дефектов.



Для предотвращения переувлажнения корма и появления плесени рекомендуется использовать осушитель (приобретается отдельно), поместите его в держатель на крышке контейнера для корма (см. схему **A2**, стр. 4, действие 6).

## II. ЭКСПЛУАТАЦИЯ ПРИБОРА

Порядок сборки и использования прибора см. на схеме **A2**, стр. 4:

1. Переверните основание прибора и снимите крышку отсека для батарей.
2. Установите элементы питания (не входят в комплект), соблюдая полярность. После установки закройте крышку отсека для батарей.



При установке элементов питания руки и прибор должны быть сухими.



В случае отключения электроэнергии кормушка продолжит работу от батареек в соответствии с графиком кормления, установленным в приложении Ready for Sky REDMOND. Дистанционное управление прибором будет доступно только после подключения к внешнему источнику питания.

3. Установите прибор на ровную твердую сухую горизонтальную поверхность. При выборе места для установки следуйте приведенным ниже рекомендациям:
  - не устанавливайте прибор в непосредственной близости от источников тепла;
  - не прислоняйте прибор к стене, расстояние от прибора до стены должно составлять не менее 10-20 см.
4. Наполните контейнер кормом не выше отметки MAX. Закройте контейнер крышкой.



Крышка контейнера для корма открывается только после нажатия на кнопку, чтобы питомец не смог открыть ее самостоятельно.





Кормушка подходит только для сухих кормов с размером гранул от 2 до 10 мм.



5. С помощью кабеля USB-DC подключите прибор к внешнему источнику питания (приобретается отдельно). При необходимости используйте сетевой удлинитель.






Используйте блок питания, рассчитанный на потребляемую мощность прибора (не менее 5 В, 1 А). Несоответ-

ствии параметров может привести к некорректной работе прибора.

- После подключения к источнику питания индикатор  будет мигать. Через несколько секунд индикатор кнопки  и индикатор  будут гореть постоянно.

 Кормушка оборудована кнопкой блокировки от случайного нажатия. При бездействии в течение 1 минуты подача корма будет заблокирована, индикатор кнопки  погаснет.



Нажмите и удерживайте кнопку  в течение нескольких секунд, чтобы разблокировать подачу корма, загорится индикатор кнопки .

- Для подачи одной порции корма нажмите кнопку .

 Количество корма в одной порции составляет 7-8 г.


- Для прекращения работы отключите кормушку от сети питания, вся индикация прибора погаснет. Проведите полную очистку прибора в соответствии с указаниями раздела «Уход за прибором».



### Запись голосовых сообщений

 Перед началом записи убедитесь, что не установлена блокировка. Если индикатор кнопки  не горит, голосовое сообщение не будет записано.


Вы можете записать голосовое сообщение, которое будет звучать во время подачи корма, чтобы привлечь внимание вашего питомца. Для этого:

- Нажмите и удерживайте кнопку , чтобы начать запись голоса, индикатор кнопки  будет мигать.

 Длительность голосовых сообщений ограничена, по истечении 30 секунд запись автоматически закончится.





- Отпустите кнопку , чтобы завершить запись, индикатор погаснет.
- Нажмите кнопку  еще раз, для того чтобы сохранить голосовое сообщение.

### Дистанционное управление прибором через приложение Ready for Sky REDMOND

 ВАЖНО! Для дистанционного управления прибором через приложение Ready for Sky REDMOND необходим доступ к сети Wi-Fi. Убедитесь, что ваш прибор расположен в зоне действия сети Wi-Fi (2,4 ГГц).

Приложение Ready for Sky REDMOND позволяет вам управлять прибором дистанционно с помощью смартфона или планшета.

- Загрузите приложение Ready for Sky REDMOND из магазина приложений App Store или Google Play (в зависимости от операционной системы используемого устройства) на свой смартфон или планшет.
- Запустите приложение R4S REDMOND, создайте аккаунт и следуйте появляющимся на экране подсказкам.
- Нажмите кнопку «Добавить устройство». Перейдите на вкладку «Товары для животных» и выберите «Кормушка для животных PC5401S».

- Для установления соединения одновременно нажмите и удерживайте кнопки  и , индикатор  будет мигать.
- После установки соединения индикатор  будет гореть постоянно. Прибор появится в списке доступных устройств.

После подключения к приложению Ready for Sky REDMOND вы можете установить индивидуальный график кормления для вашего питомца на каждый день, выбрать время подачи и количество корма.

## III. УХОД ЗА ПРИБОРОМ

Перед очисткой прибора убедитесь, что он выключен и отключен от источника питания. После этого произведите его очистку в соответствии со схемой [A3](#), стр. 5.

 Проводите полную очистку прибора не реже одного раза в неделю.



Осушитель рекомендуется заменять каждые 30 дней.

Не промывайте осушитель – это может вывести его из строя.



**ЗАПРЕЩАЕТСЯ** погружать основание прибора и кабели USB-DC в воду или помещать их под струю воды!

**ЗАПРЕЩАЕТСЯ** использование при очистке прибора грубых салфеток или губок, абразивных паст. Также недопустимо использование любых химически агрессивных или других веществ, не рекомендованных для применения с предметами, контактирующими с пищей. **ЗАПРЕЩАЕТСЯ** очищать съемные части поилки в посудомоечной машине!

## Хранение и транспортировка

Миску с подставкой можно хранить внутри контейнера для корма, как показано на схеме [A2](#), стр. 4, действие 8.

Храните прибор в сухом вентилируемом месте вдали от нагревательных приборов и попадания прямых солнечных лучей.

При транспортировке и хранении запрещается подвергать прибор механическим воздействиям, которые могут привести к повреждению прибора и/или нарушению целостности упаковки.



Необходимо беречь упаковку прибора от попадания воды и других жидкостей.

## IV. ПЕРЕД ОБРАЩЕНИЕМ В СЕРВИС-ЦЕНТР



**ВНИМАНИЕ!** В случае возникновения какого-либо сбоя в работе приложения Ready for Sky REDMOND обращение в сервисный центр необязательно. Просто позвоните в службу технической поддержки РЕДМОНД по телефону 8-800-600-90-41 (звонок по России бесплатный) и получите консультацию и помощь наших специалистов по устранению ошибки и/или сбоя в работе R4S REDMOND. Ваши предложения и замечания по работе приложения будут учтены в нем при очередном обновлении.

Неисправность	Возможная причина	Способ устранения
Прибор не работает	Прибор не подключен к электросети	Подключите прибор к электросети
	Внешний источник питания неисправен	Подключите прибор к другому источнику питания

Неисправность	Возможная причина	Способ устранения
Прибор не работает	Кабель USB-DC подключен некорректно	Убедитесь, что кабель USB-DC подключен корректно
	Кабель USB-DC неисправен	Замените кабель USB-DC на исправный
	Элементы питания полностью разряжены	Замените элемент питания согласно разделу «Эксплуатация прибора»
Во время работы прибора индикатор кнопки  начинает мигать, кормушка не подает корм	В контейнере закончился корм	Наполните контейнер кормом, не выше отметки MAX
	В распределительном лотке застрял корм	Используйте только сухой корм с размером гранул от 2 до 10 мм  Проверьте лопасти и выходное отверстие для корма, убедитесь, что ничего не мешает работе прибора
Кормушка не подает корм	Контейнер для корма не установлен или установлен некорректно	Убедитесь в правильной установке всех частей прибора, см. схему <b>A2</b> , стр. 4
	Подача корма заблокирована	Нажмите и удерживайте кнопку  в течение нескольких секунд
Попытка синхронизации не удалась	Отсутствует подключение по сети Wi-Fi	Проверьте корректность работы сети Wi-Fi
	Отключен интернет на мобильном устройстве	Включите интернет на мобильном устройстве
Индикация не загорается	Индикация была отключена в мобильном приложении R4S REDMOND	Перейдите в приложение и включите индикацию
Голосовое сообщение не проигрывается	В мобильном приложении R4S REDMOND установлена громкость 0	Перейдите в приложение и установите громкость от 1 до 3

Неисправность	Возможная причина	Способ устранения
Голосовое сообщение не проигрывается	Голосовое сообщение не записано	Запишите голосовое сообщение в соответствии с указаниями раздела «Запись голосовых сообщений»
Во время работы прибора появился посторонний запах	Прибор загрязнен	Проведите полную очистку прибора в соответствии с указаниями раздела «Уход за прибором»

**i** В случае если неисправность устранить не удалось, обратитесь в авторизованный сервисный центр.



Запчасти для постгарантийного ремонта можно найти на сайте <https://redmondsale.com/>

## V. ГАРАНТИЙНЫЕ ОБЯЗАТЕЛЬСТВА

На данное изделие предоставляется гарантия сроком на 12 месяцев с момента приобретения. В течение гарантийного периода изготовитель обязуется устранить путем ремонта, замены деталей или замены всего изделия любые заводские дефекты. Гарантия вступает в силу только в том случае, если дата покупки подтверждена печатью магазина и подписью продавца на оригинальном гарантийном талоне. Настоящая гарантия признается лишь в том случае, если изделие применялось в соответствии с руководством по эксплуатации, не ремонтировалось, не разбиралось и не было повреждено в результате неправильного обращения с ним, а также со-

хранена полная комплектность изделия. Данная гарантия не распространяется на естественный износ изделия.

Срок службы изделия и срок действия гарантийных обязательств на него исчисляются со дня продажи или с даты изготовления изделия (в случае, если дату продажи определить невозможно).

Дату изготовления прибора можно найти в серийном номере, расположенном на идентификационной наклейке на корпусе изделия. Серийный номер состоит из 13 знаков. 4-й и 5-й знаки обозначают месяц, 6-й и 7-й – год выпуска устройства.

0	0	0	1	1	2	2	3	3	3	3	3	3
---	---	---	---	---	---	---	---	---	---	---	---	---

1 – месяц производства (01 – январь, 02 – февраль ... 12 – декабрь)

2 – год производства (21 – 2021 г., 22 – 2022 г. ... 30 – 2030 г.)

3 – серийный номер модели

Установленный производителем срок службы прибора составляет 3 года со дня его приобретения при условии, что эксплуатация изделия производится в соответствии с данным руководством и применимыми техническими стандартами.



Упаковку, руководство пользователя, а также сам прибор необходимо утилизировать в соответствии с местной программой по переработке отходов. После окончания срока службы не выбрасывайте прибор вместе с бытовыми отходами. Передайте его в специализированный пункт для дальнейшей утилизации. Проявите заботу об окружающей среде. Отходы, образующиеся при

утилизации изделий, подлежат обязательному сбору с последующей утилизацией в установленном порядке и в соответствии с действующими требованиями и нормами отраслевой нормативной документации, в том числе в соответствии с СанПиН 2.1.7.1322-03 «Гигиенические требования к размещению и обезвреживанию отходов производства и потребления».



*Пайдаланар алдында пайдалану бойынша нұсқаулықты мұқият оқып шығыңыз да, оны анықтамалық ретінде сақтап қойыңыз. Аспапты дұрыс пайдалану оның қызметінің мерзімін ұзартады.*

**Бұл нұсқаулықтағы қауіпсіздік шаралары мен нұсқаулар құралды қолдану кезінде туындауы мүмкін барлық жағдайларды қамтымайды. Бұл құрылғымен жұмыс кезінде қолданушы ақылға сүйеніп, абай әрі мұқият болуы тиіс.**

## САҚТАНУ ШАРАЛАРЫ

- Өндіруші қауіпсіздік техникасының талаптарына және бұйымды пайдалану ережелерін сақтамаудан туындаған зақымдар үшін жауап бермейді.
- Бұл электр аспап тұрмыстық жағдайларда қолданарналған құрылғы болып табылады және пәтерлерде, қала сыртындағы үйлерде немесе өнеркәсіптік емес пайдаланудың басқа жағдайларында қолданыла алады. Құрылғыны өнеркәсіптік немесе кез келген басқа мақсатсыз пайдалану бұйымды дұрыс пайдалану шарттарын бұзу болып табылады. Бұл жағдайда өн-

діруші ықтимал салдарлар үшін жауап бермейді.

- Үш айға толмаған үй жануарларын тамақтан-дырғышты пайдалану ұсынылмайды.
- Тиісті үлгідегі қоректендіру элементтерін ғана пайдаланыңыз. Қоректендіру элементтерінің үлгісін техникалық сипаттамалардан немесе құрал-дың зауыттық кестесінен білуге болады.
- Аспапты тек мақсатына қарай қолданыңыз. Аспапты осы нұсқаулықта көрсетілгендерден ерекшеленетін мақсаттарда пайдалану пайдалану ережелерін бұзу болып табылады.
- USB-DC кабелі есік қуыстарында немесе жылу көздерінің жанында тартпаңыз. USB-DC кабелі бұралмағанын және иілмегенін, үшкір заттарға, бұрыштар мен жиһазға тимегенін қадағалаңыз.



**ЖАДЫҢЫЗДА БОЛСЫН:** USB-DC кабелі зақымдалуы кепілдік шарттарына сәйкес келмейтін ақауларға, сонымен қатар

*электр тоғына ұрынуға әкеліп соқтыруы мүмкін. Зақымдалған электр кабелі сервис-орталықта жедел ауыстыруды талап етеді.*

- Азық салынған табақты тегіс емес және ыстыққа төзбейтін бетке орнатпаңыз, оны жұмыс кезінде жаппаңыз, бұл құрылғының жұмысының бұзылуына және сынуына әкеліп соқтыруы мүмкін.
- Аспапты ашық ауада пайдалануға тыйым салынады: құрылғы корпусының ішіне сунемесе бөгде заттардың түсуі оны қатты зақымдауы мүмкін.
- Аспапты тазалар алдында оның электр желісінен өшіріліп, толық суығанына көз жеткізіңіз. Аспапты тазалау бойынша нұсқауларды қатаң ұстаныңыз.

STOP

*Аспап тіреуіш және негіздемес суға батыруға ТЫЙЫМ САЛЫНАДЫ!*

- Құрылғы жұмыс істеп тұрған кезде пышақтарды құлыптамаңыз, бұл жарақатқа және құрылғының сынуына әкелуі мүмкін.
- Бұл аспап физикалық, жүйке немесе психикалық ауытқулары бар немесе тәжірибесі мен білімі жетіспейтін адамдардың (оның ішінде балалардың) қолдануына арналмаған, мұндай тұлғалар қадағаланып, олардың қауіпсіздігі үшін жауап беретін тұлға осы аспапты қолдануға қатысты нұсқау жасалған жағдайлардан басқа. Балалардың аспаппен, оның жинақтаушыларымен, сонымен қатар зауыттық орамымен ойнауына жол бермеу мақсатында қадағалап отыру қажет. Құрылғыны тазалау және қызмет көрсетуді балалар ересектердің қарауынсыз жасамауы тиіс.
- Аспапты өздігіңізбен жөндеуге немесе құрылымына өзгеріс енгізуге тыйым салынады. Қызмет көрсету және жөндеу бойынша барлық жұмы-



старды авторландырылған сервис-орталық жасауы керек. Біліксіз жасалған жұмыс аспаптың бұзылуына, жарақат пен мүлік зақымдануына әкеліп соқтыруы мүмкін.

STOP

**НАЗАР АУДАРЫҢЫЗ!** Аспапты кез келген ақауларда пайдалануға тыйым салынады.

### Техникалық сипаттамалары




Үлгі .....	PC5401S
Желілік адаптердің кіріс кернеу .....	5 В ---, 1 А
Номиналды қуаты.....	10 Вт
Электр тоғымен зақымданудан қорғау.....	III дәреже
Қоректендіру элементі .....	3 × D
Ыдыс көлемі .....	570 мл
Контейнер көлемі .....	4 л
Негіздемес материалы.....	пластик
Ыдыс материалы.....	тот баспайтын болат
Шу деңгейі.....	30 дБ дейін
Индикациясы.....	светодиодтік, дыбыстық
Дауыстық хабарлар .....	бар
Қашықтық басқару.....	R4S REDMOND технологиясы
Деректерді беру хаттамасы.....	Wi-Fi
Операциялық жүйелерінде қолдау.....	iOS, Android
Габаритті өлшемдері	
(ені × биіктігі × ұзындығы).....	348 × 174 × 388 мм
Таза салмағы .....	1,7 кг

### Жинақ

Ақыр .....	1 дана
3,5 × 1,35 мм USB-DC кабелі .....	1 дана
Пайдалану бойынша нұсқаулық.....	1 дана
Сервистік кітапша .....	1 дана

Өндіруші осындай өзгерістер туралы қосымша хабарламастан өз өнімін жетілдіру барысында оның дизайны, жинағы, сонымен қатар бұйымның техникалық сипаттамаларына өзгеріс енгізуге құқылы. Техникалық сипаттамаларда ±10% қателікке жол беріледі.

**Үлгі құрылымы (A1 сурет, 3 бет)**

1. Құралдың негіздемесі
2. Азыққа арналған контейнер
3. Азыққа арналған контейнер қақпағы
4. Қақпақты ашу түймесі
5. Кептіргіштің ұстағышы
6. Индикаторы бар  батырмасы – азық беруді бұғаттау/бұғаттаудан шығару
7.  – желіге қосылу индикаторы
8. Индикаторы бар  батырмасы – азық беру, дауыстық хабарламаларды жазу
9. Тарату науасы
10. Қалақтар
11. Азыққа арналған шығыс саңылау
12. Ыдыс тірегі
13. Ыдыс
14. Сырғанаудан сақтайтын резеңке аяқшалар
15. Батареяға арналған бөлік
16. 3,5 × 1,35 мм USB-DC-кабель қосуға арналған ұяшық
17. 3,5 × 1,35 мм USB-DC кабелі

**I. АЛҒАШҚЫ ҚОСАР АЛДЫНДА**

Бұйым мен оның құрамдастарын қораптан абайлап шығарыңыз. Барлық орау материалдары мен жарнамалық жапсырмаларды алып тастаңыз.



*Корпустағы ескертетін жапсырма, жапсырма-көрсеткіш (бар болса) және ұйымның сериялық нөмірі бар кестешені орнында міндетті түрде сақтаңыз!*

*Тасымалдау немесе төмен температураларда сақтаған соң аспапты қосаралдында кем дегенде 2 сағатқа бөлме температурасында ұстау керек.*

Бірінші рет қолдану барысында «Аспап қуту» бөлімінде көрсетілгенге сәйкес, аспап толықтай тазалау жүргізу керек. Құрастыру алдында астаудың барлық элементтерін мұқият құрғатыңыз.

Әзірлеудің алдында құрылғы сыртқы және көзге көрінетін ішкі бөліктерінде зақым, жарық және басқа ақау жоқтығына көз жеткізіңіз.



*Азықтың артық ылғалданып, көгеріп кетуіне жол бермеу үшін, кептіргішті (бөлек сатып алынады) пайдаланып, оны азыққа арналған контейнердің қақпағындағы ұстағышқа салған жөн (A2 схемасын, б әрекетін қараңыз (4 бет)).*

**II. АСПАПТЫ ПАЙДАЛАНУ**

Құралды жинау ретін A2 сызбанұсқасынан қарыңыз (4 бет):

1. Құрылғының негізін төңкеріп, батарея бөлімінің қақпағын алыңыз.
2. Кереғарлықты сақтай отыра, қоректендіру элементтерін (жиынтыққа кірмейді) орнатыңыз. Орнатқаннан кейін батарея бөлімінің қақпағын жабыңыз.



*Қоректендіру элементтерін орнату кезінде қолдарыңыз және құрылғы құрғақ болуы тиіс.*



Электр қуаты өшіп қалған жағдайда, астам Ready for Sky REDMOND қолданбасында орнатылған азық беру кестесіне сәйкес батареялармен жұмысын жалғастырады.

Құрылғыны қашықтан басқару сыртқы қуат көзіне қосылғаннан кейін ғана қол жетімді болады.

3. Құрылғыны көлденең бетке орнатыңыз. Орнату орнын таңдау кезінде келесі нұсқауларға сүйеніңіз:
  - құрылғыны жылу көздеріне жақын жерде орнатпаңыз;
  - құрылғыны қабырғаға сүйемеңіз, құрылғыдан қабырғаға дейінгі қашықтық кемінде 10-20 см болуы керек.
4. Контейнерді азықпен MAX белгісінен асырмай толтырыңыз. Контейнерді қақпақпен жабыңыз.



Азыққа арналған контейнердің қақпағы түймені басқаннан кейін ғана ашылады, сондықтан үй жануары оны өздігінен аша алмайды.



Астам түйіршіктерінің мөлшері 2 және 10 мм аралығындағы құрғақ азыққа ғана жарамды.

5. USB-DC кабелінің көмегімен аспапты сыртқы қуат көзіне қосыңыз (бөлек сатып алынады). Қажет болса, желі ұзартқышын пайдаланыңыз.
  6. Қуат тұтынуына (кемінде 5 В, 1 А) есептелген қуат көзін пайдаланыңыз. Параметрлердің сәйкес келмеуі құрылғының дұрыс жұмыс істемеуіне әкелуі мүмкін.
6. Қуат көзіне қосылғаннан кейін индикаторы ақ түспен жыпылықтайды. Бірнеше секундтан кейін түйменің индикаторы және индикатор үнемі жанып тұрады.



Науа кездейсоқ басудың алдын алу үшін, бұғаттау түймесімен жабдықталған. 1 минут бойы әрекет болмаса, азық беру блогы бұғатталады және түймешігінің индикаторы сөнеді.

Азық беруді бұғаттан шығару үшін түймесін бірнеше секунд басып тұрыңыз, түймешігінің индикаторы ақ түсте жанады.



7. Азықтың бір үлесін беру үшін түймесін басыңыз.



Бір үлестегі азық мөлшері 7-8 г құрайды.



8. Жұмысты тоқтату үшін ақыр қуат көзінен ажыратыңыз, құрылғының барлық индикациясы өшеді. Оны «Аспапты күту» тарауының ұсыныстарына сәйкес тазартыңыз.

## Дауыстық хабарламаларды жазу



Жазуды бастаудан бұрын, бұғат орнатылмағанына көз жеткізіңіз. түймешігінің индикаторы өшсе, дауыстық хабар жазылмайды.





Үй жануарыңыздың назарын аудару үшін, азық ұсынылып жатқанда, дыбыстық хабарлама жазуға болады. Бұл үшін:


1. Дауысты жазуды бастау үшін түймесін басып тұрыңыз, түймешігінің индикаторы қызыл түсте жыпылықтайды.
2. Жазуды аяқтау үшін түймесін босатыңыз, индикатор өшеді.





Дауыстық хабарламалардың ұзақтығы 30 секундпен шектелген.

3. Дауыстық хабарды сақтау үшін   түймесін қайта басыңыз.

### Ready for Sky REDMOND қосымшасы арқылы құрылғыны қашықтан басқару

 **МАҢЫЗДЫ!** R4S REDMOND қосымшасы арқылы құрылғыны қашықтан басқару үшін Wi-Fi желісіне кіру қажет. Мобильді құрылғының Wi-Fi желісіне қосылғанына көз жеткізіңіз.

Ready for Sky REDMOND қосымшасы смартфон немесе планшет арқылы құрылғыны қашықтан жақын жерде бақылауға мүмкіндік береді.


1. Өзіңіздің смартфон немесе планшетіңізге Ready for Sky REDMOND қосымшасын App Store немесе Google Play қосымша магазиндерінен жүктеуге болады (пайдаланылатын құрылғының операциялық жүйесіне байланысты).
2. Ready for Sky REDMOND қосымшасын іске қосыңыз, аккаунтты жасаңыз және экрандағы көмекші сөздерді орындап отырыңыз.
3. «Добавить устройство» түймесін басыңыз. «Товары для животных» қойындысына өтіңіз «Кормушка для животных РС5401S» таңдаңыз.
4. Қосылымды орнату үшін  және  түймелерін бір уақытта басып тұрыңыз,  индикаторы ақ түспен жыпылықтайды.
5. Қосылымды орнатқаннан кейін  индикаторы үнемі жанып тұрады ақ түспен. Құрылғы қол жетімді құрылғылар тізімінде пайда болады.

Ready for Sky REDMOND қолданбасына қосылғаннан кейін, үй жануарыңызды күн сайын жеке азықтандыру кестесін орнатуға, азықтандыру уақытын және азық мөлшерін таңдауға болады.


## III. АСПАПТЫ КҮТУ

Бұйымды тазалауға кірісудің алдында ол электр желісінен ажырап тұрғанына. Құрал және оның алмалы-салмалы бөлшектерін тазалаудың ұсынылатын әдістерін **A3** кестеден қараңыз (5 бет).

 Құрылғыны аптасына кемінде бір рет толық тазалаңыз.

 Кептіргішті әр 30 күн сайын ауыстыру ұсынылады.

*Шығатын кептіргішті жумаңыз – бұл оны істен шығаруы мүмкін.*

 USB-DC кабелін немесе құралдың негізін суға батырмаңыз! Аспапты тазалау барысында қатты суықтар немесе сіңіргіштер абразивті паста ларды қолдануға ТЫЙЫМ САЛЫНАДЫ. Сондай-ақ кез келген химиялық агрессивті немесе асқа жанасатын заттармен бірге қолдануға кеңес берілмеген басқа да заттарды қолдануға болмайды.

*Ыдыс жуғыш машинада ішетін ыдыстың алынбалы бөліктерін тазалауға ТЫЙЫМ САЛЫНАДЫ!*

### Сақтау және тасымалдау

Тұғыры бар ыдысты **A2** схемасында 8 әрекетін қараңыз (4 бет), көрсетілгендей азық салатын ыдыстың ішінде сақтауға болады.

Құралды құрғақ желденетін жерде жылыту аспаптарынан алыс және тікелей күн сәулелерден алыс сақтаңыз.

Тасымалдау және сақтау кезінде құралдың зақымдануына және/немесе ораманың бүтіндігіне әкелуі мүмкін құралды механикалық әсерлерге ұшыртуға тыйым салынады.


Құралдың орамасын су мен басқа да сұйықтықтардан сақтау қажет.

## IV. СЕРВИС-ОРТАЛЫҚҚА ЖОЛЫҒАР АЛДЫНДА

**i** **HAZAPAUDAPЫҢЫЗ!** Ready for Sky REDMOND қосымшасының жұмысын да қандай-да бір істен шығу орын алған кезде сервистік орталыққа жүгіну міндетті емес. REDMOND техникалық қолдау қызметіне барыңыз және Ready for Sky REDMOND жұмысындағы істен шығу және/немесе қателіктерді жою бойынша біздің мамандардан кеңес алыңыз. Сіздің ұсыныстарыңыз бен қосымшаның жұмысы жөніндегі ескертулеріңіз кезекті жаңарту кезінде ескерілетін болады.

Сіздің еліңіздегі REDMOND өнімінің пайдаланушыларын қолдау қызметінің байланыс мәліметтерін [www.redmond.com](http://www.redmond.com) сайтынан қарауға болады. Сізге осы сайттағы кері байланыс нысанын толтыра отырып көмекті алуға болады.

Ақау	Ықтимал себеп	Жою тәсілі
Құрылғы қосылмайды	Электр қоректендіру жоқ	Шәйнекті жұмыс істейтін электр розеткаге қосыңыз

Ақау	Ықтимал себеп	Жою тәсілі
Құрылғы қосылмайды	Сыртқы қуат көзінде ақау бар	Аспапты басқа қуат көзіне қосыңыз
	USB-DC кабелі дұрыс жалғанбаған	USB-DC кабелі дұрыс жалғанғанына көз жеткізіңіз
	USB-DC кабелі жарамсыз	USB-DC кабелін жарамдысына ауыстырыңыз
Аспап жұмыс істеп тұрғанда, түймешігінің индикаторы қызыл түспен жыпылықтай бастайды, астау азық бермейді	Қоректендіру элементтерінің ыдысы таусылған	«Аспапты пайдалану» бөліміне сәйкес қоректендіру элементтерін ауыстырыңыз
	Контейнерде азық таусылған	Контейнерді азықпен МАХ белгісінен асырмай толтырыңыз
Астау азық бермейді	Азық тарату науасына кептеліп қалған	Астау түйіршіктерінің мөлшері 2 және 10 мм аралығындағы құрғақ азыққа ғана жарамды
	Азыққа арналған контейнер орнатылмаған немесе дұрыс орнатылмаған	Аспаптың жұмысына ештеңе кедергі келтірмейтініне көз жеткізу үшін, қалақтарды және азық беруге арналған шығыс саңылауды тексеріңіз
Синхронизация лау әрекеті сәтсіз болды	Азыққа арналған контейнер орнатылмаған немесе дұрыс орнатылмаған	Құрылғының барлық бөліктерін дұрыс орнатқаныңызға көз жеткізіңіз, <b>A2</b> схеманы қараңыз, 4 бет
	Азық жеткізу бұғатталған	Азық беруді бұғаттан шығару үшін  түймесін бірнеше секунд басып тұрыңыз
Синхронизация лау әрекеті сәтсіз болды	Wi-Fi желісі бойынша қосылыс жоқ	Wi-Fi желісі жұмысының дұрыстығын тексеріңіз
	Ұялы құрылғыда ғаламтор үшін түр	Ұялы құрылғыда ғаламтор қосыңыз

Ақау	Ықтимал себеп	Жою тәсілі
Дауыстық хабарлама ойнатылмайды	R4S REDMOND мобильді қолданбасында дыбыс деңгейі 0-ге орнатылған	Қолданбаға өтіп, дыбыс деңгейін 1-ден 3-ке дейін орнатыңыз
	Дауыстық хабарлама жазылмаған	Дауыстық хабарламаны «Дауыстық хабарламаларды жазу» бөлімінің нұсқауларына сәйкес жазыңыз
Индикациясы жаныбайды	Ready for Sky REDMOND мобильді қосымшасында индикациясы өшірілген	Қолданбаға өтіп, индикациясы қосыңыз
Құрылғы жұмыс істеп тұрған кезде бөтен иіс пайда болды	Құрылғы ластанған	«Аспапты күту» бөлімінің нұсқауларына сәйкес құралды толық тазалаңыз

**i** Егер қателікті дұрыстай алмасаңыз, авторизацияланған сервистік орталыққа жүгініңіз.



Кепілдіктен кейінгі жөндеуге арналған қосалқы бөлше имктерді табуға болады сайт <https://redmondsale.com/>

## V. КЕПІЛДІК МІНДЕТТЕМЕЛЕР

Осы бұйымға сатып алынған сәттен 12 ай мерзіміне кепілдік беріледі. Кепілдік кезеңі ішінде дайындаушы жөндеу, бөлшектерді ауыстыру немесе барлық бұйымды ауыстыру жолымен кез келген зауыттық ақауларды жоюға міндеттенеді. Кепілдік тек сатып алу күні түпнұсқалық кепілдік талонында дүкен

мерімен және сатушы қолымен расталған жағдайда ғана күшіне енеді. Осы кепілдік тек бұйым пайдалану бойынша нұсқаулыққа сәйкес қолданылған, жөнделмеген, бұзылмаған және онымен дұрыс жұмыс істемеу нәтижесінде зақымданбаған, сонымен қатар бұйымның толық жинағы сақталған жағдайда танылады. Осы кепілдік бұйымның табиғи тозуына. Бұйымның қызмет мерзімі мен кепілдік міндеттемелердің жарамдылық мерзімі өндірілген кезден бастап немесе бұйым анықталған кезден бастап есептеледі (егер сатылған күнін анықтау мүмкін болмаса).

Аспап өндірілген күнді бұйым корпусының сәйкестендіру жапсырмасындағы сериялық нөмірден табуға болады. Сериялық нөмір 13 белгіден тұрады. 4-ші және 5-ші белгілер айды, 6-шы және 7-ші – құрылғының шығарылған жылын білдіреді.

0	0	0	1	1	2	2	3	3	3	3	3	3
---	---	---	---	---	---	---	---	---	---	---	---	---

1 – өндірілген айы (01 – қаңтар, 02 – ақпан ... 12 – желтоқсан)  
 2 – өндірілген жылы (21 – 2021 ж., 22 – 2022 ж. ... 30 – 2030 ж.)  
 3 – үлгінің сериялық нөмірі

Өндірушінің белгілеген құралдың қызмет ету мерзімі бұйымды пайдалану қолданылатын техникалық стандарттар және осы нұсқаулыққа сәйкес жүзеге асырылу шарттарында сатып алынған күннен бастап 3 жылды құрайды.

*Орам, пайдаланушы нұсқаулығы, сондай-ақ құралдың өзін қалдықтарды қайта өңдеу бойынша жергілікті бағдарламаға сәйкес утилизациялау керек. Мұндай бұйымдарды қарапайым тұрмыстық қоқыспен бірге лақтырмаңыз.*

## EAC

Товар сертифицирован в соответствии с Федеральным законом «О техническом регулировании» и соответствует требованиям Технического регламента Таможенного союза ТР ТС 004/2011 «О безопасности низковольтного оборудования», Технического регламента Таможенного союза ТР ТС 020/2011 «Электромагнитная совместимость технических средств», Технического регламента Евразийского экономического союза «Об ограничении применения опасных веществ в изделиях электротехники и радиоэлектроники» ТР ЕАЭС 037/2016.

Изготовитель: «Чжухай ИнгЧжи Сервис кампани Лимитед», 51900, 100 Хуа Вей Роуд, Чيانь Шань, Сян Чжоу Дистрикт, Чжухай Сити, Китай.

Импортер в России: ООО «ИЛОТ», 198099, г. Санкт-Петербург, ул. Промышленная, д. 38, к. 2, лит. А.

Importer (EU): SIA "SPILVA TRADING", Edoles iela 5, Riga, Latvia, LV1055.

© РЕДМОНД. Все права защищены. 2025

Воспроизведение, передача, распространение, перевод или другая переработка данного документа или любой его части без предварительного письменного разрешения правообладателя запрещены.

**App Store** является знаком обслуживания **Apple Inc.**, зарегистрированным в США и других странах.

**Google Play** является зарегистрированным товарным знаком компании **Google Inc.**

[www.redmond.company](http://www.redmond.company)  
[www.multivarka.pro](http://www.multivarka.pro)  
Made in China

PC5401S-CIS-UM-2