

REDMOND

Пылесос-робот
VR1322S



РУКОВОДСТВО ПО ЭКСПЛУАТАЦИИ

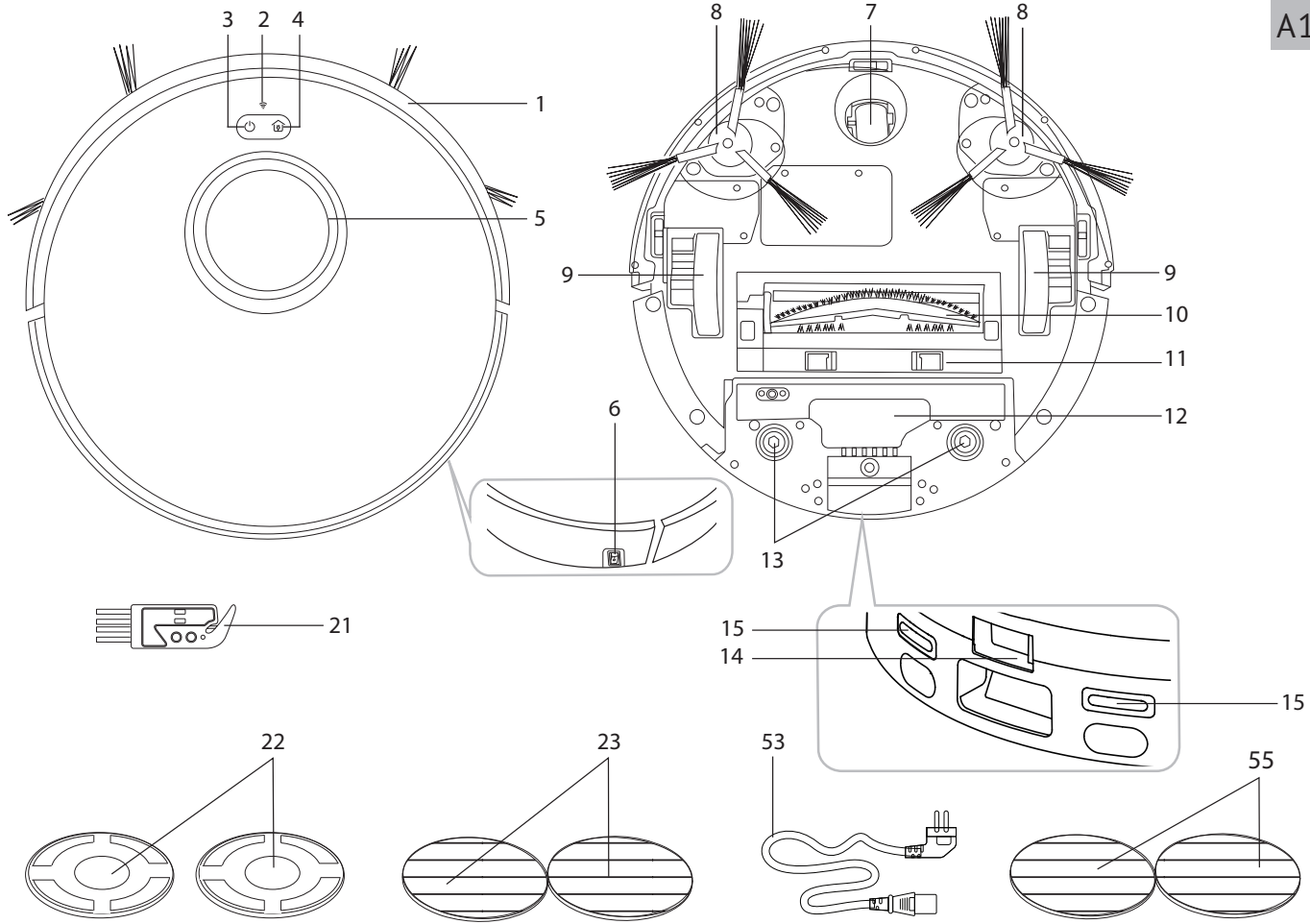
RUS	12
KAZ	21

Приложение REDMOND Robot / REDMOND Robot қосымшасы

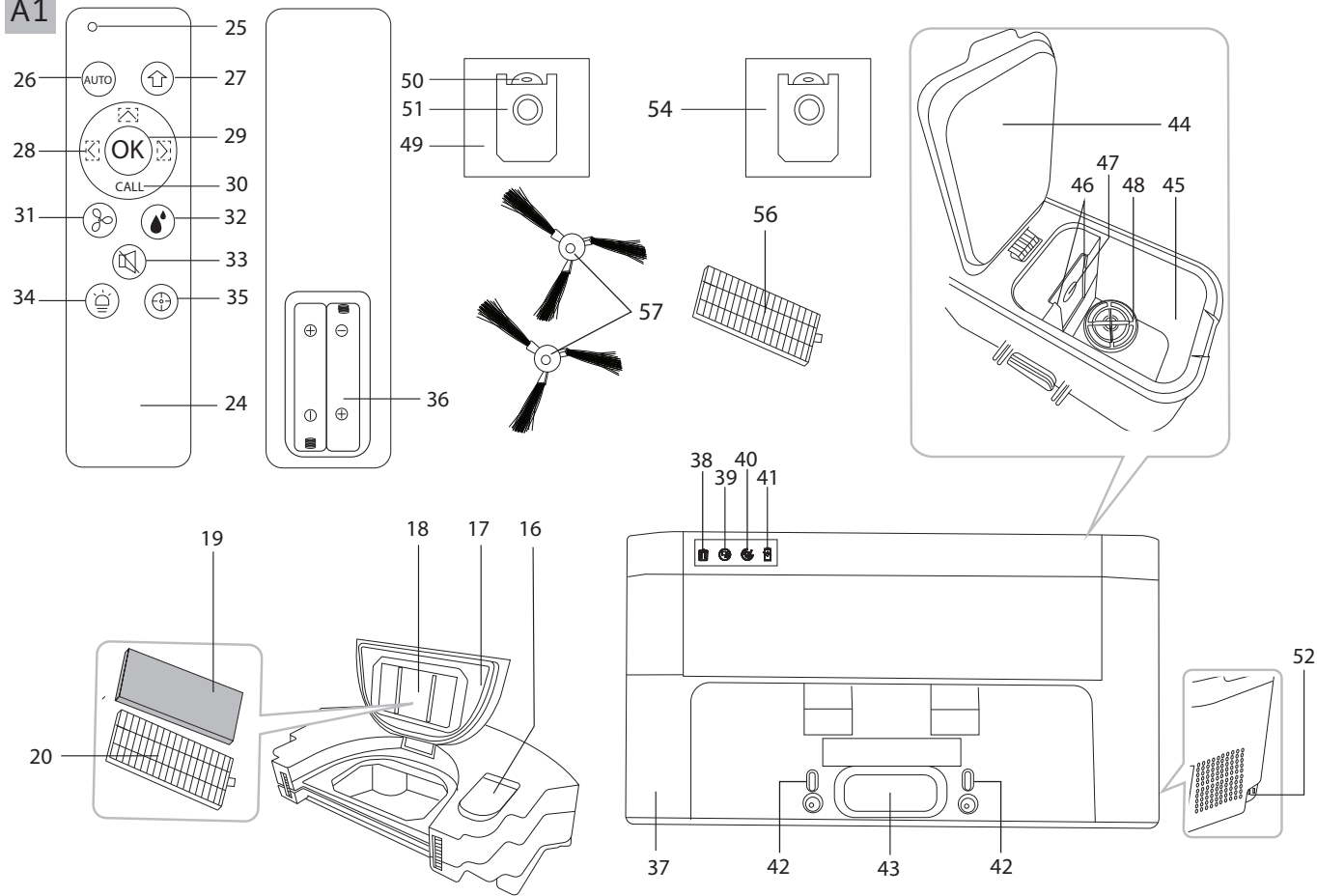


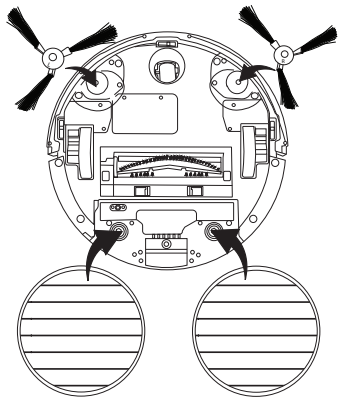
СОДЕРЖАНИЕ

МЕРЫ БЕЗОПАСНОСТИ.....	12
Технические характеристики	14
Комплектация	14
Устройство модели.....	14
I. ПЕРЕД НАЧАЛОМ ИСПОЛЬЗОВАНИЯ	15
II. ЭКСПЛУАТАЦИЯ ПРИБОРА	15
Сборка	15
Зарядка аккумулятора	15
Дистанционное управление прибором через приложение REDMOND Robot	16
Использование	16
Выбор режима работы с помощью пульта ДУ.....	17
Функция планирования уборки.....	17
Поиск пылесоса.....	17
Отключение индикации	17
Голосовые сообщения.....	17
III. УХОД ЗА ПРИБОРОМ	17
Хранение и транспортировка	18
IV. ПЕРЕД ОБРАЩЕНИЕМ В СЕРВИС-ЦЕНТР	18
V. ГАРАНТИЙНЫЕ ОБЯЗАТЕЛЬСТВА	19

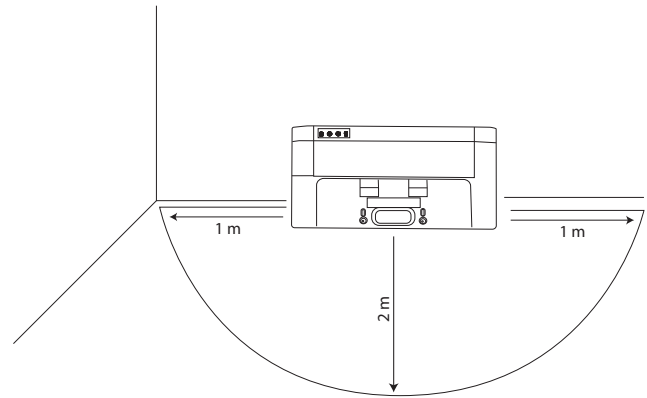


A1





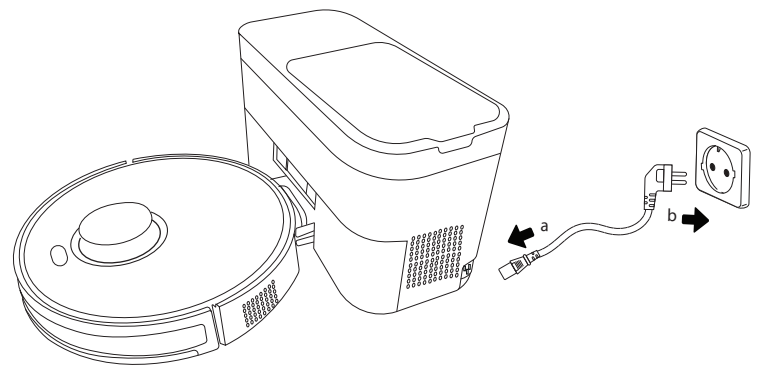
1



2



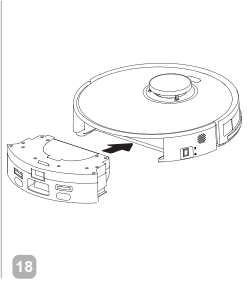
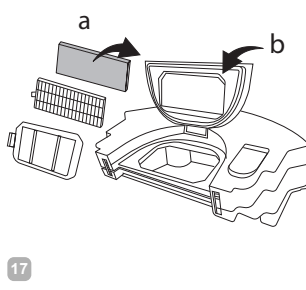
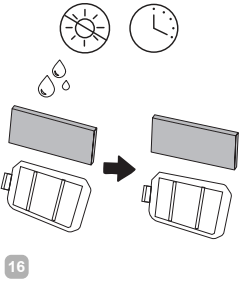
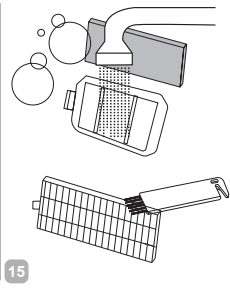
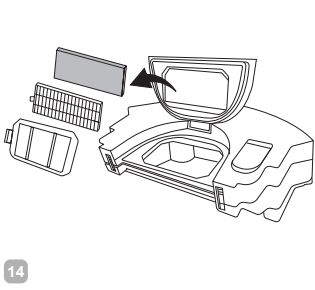
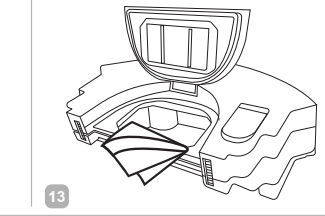
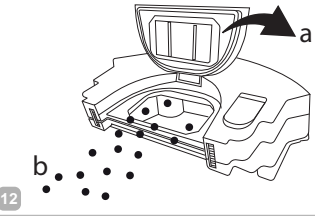
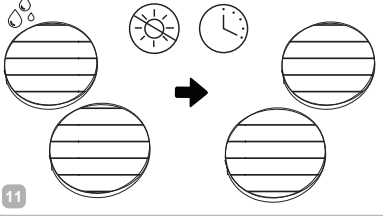
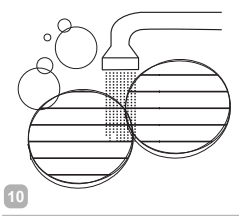
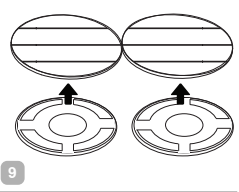
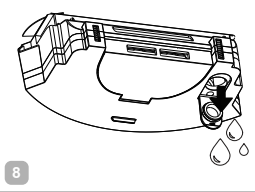
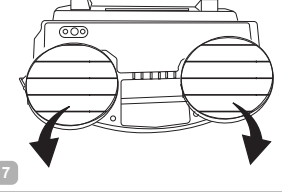
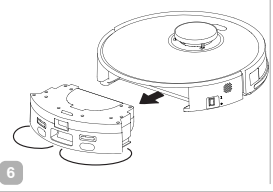
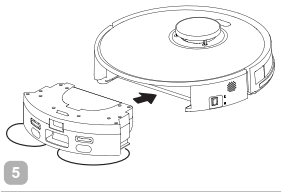
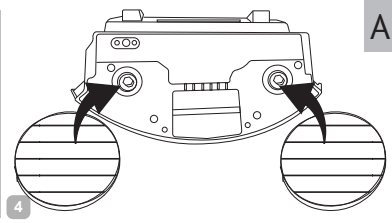
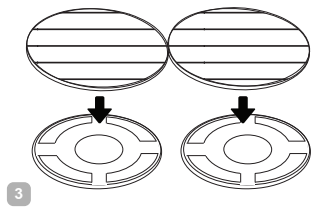
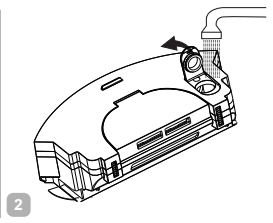
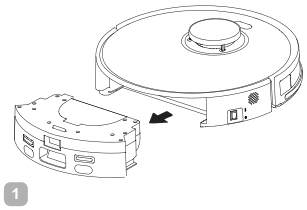
3



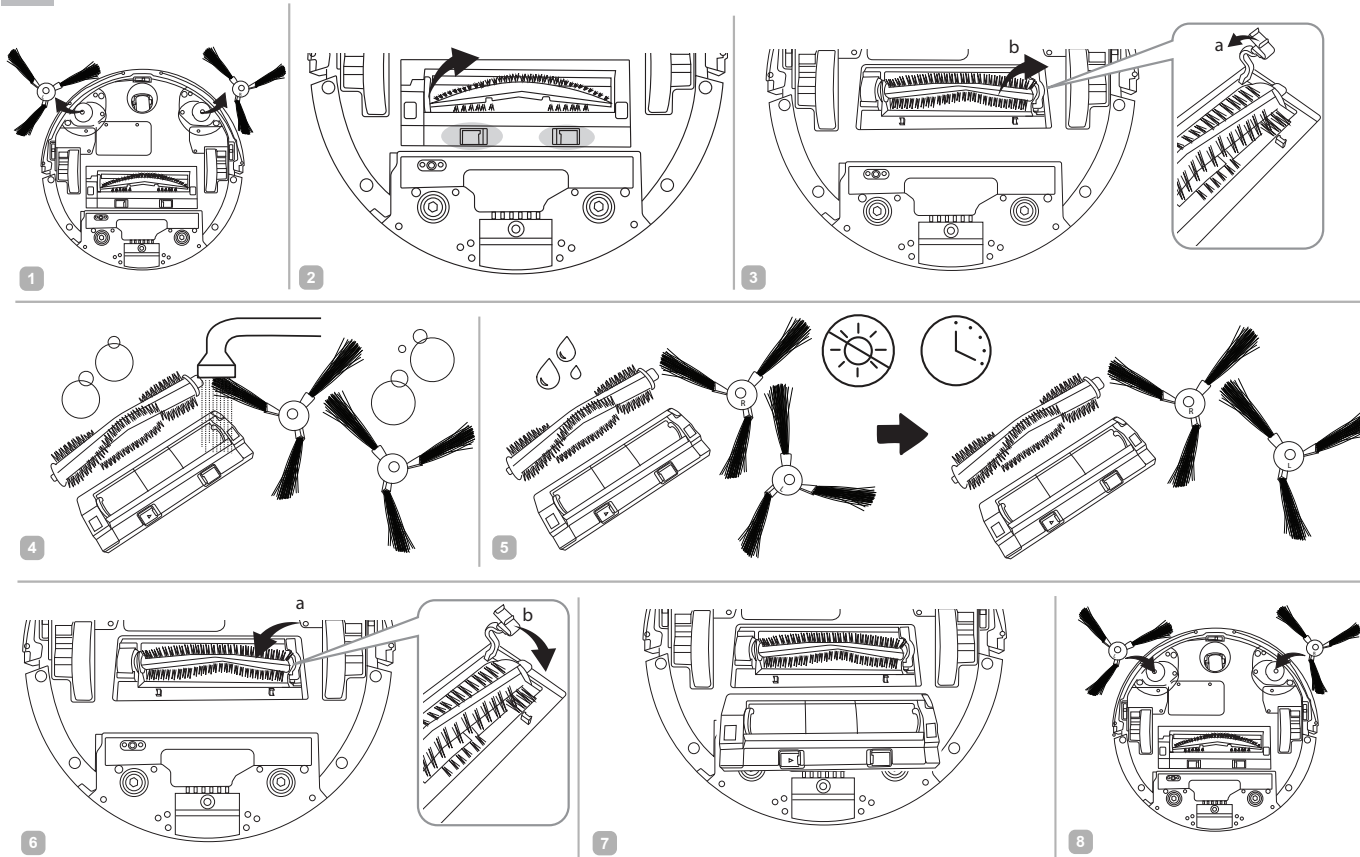
4

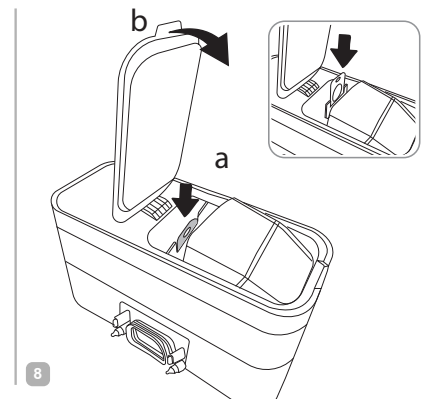
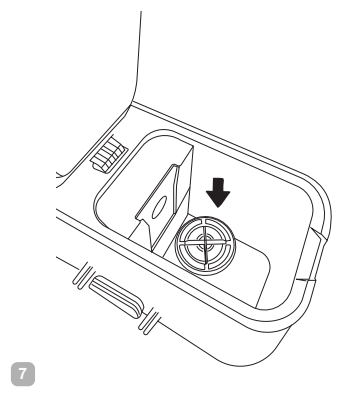
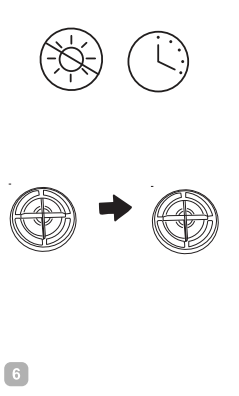
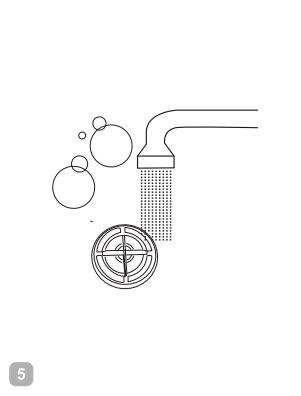
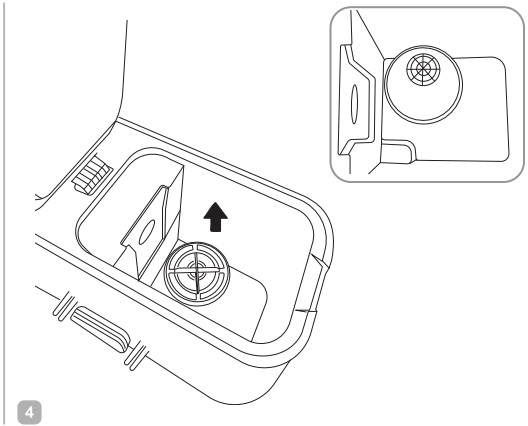
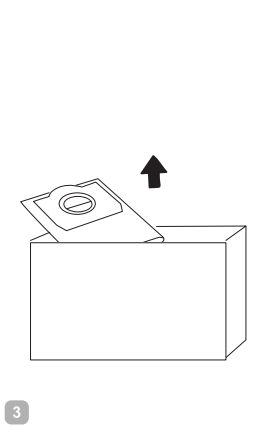
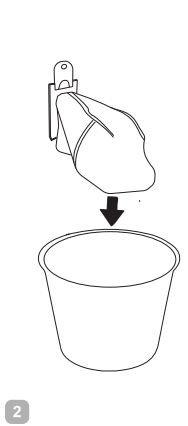
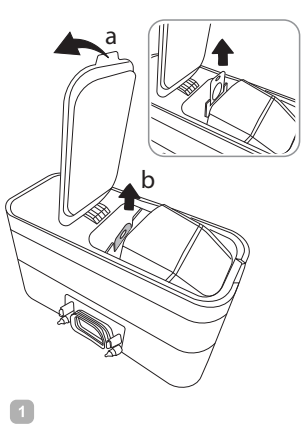
A3



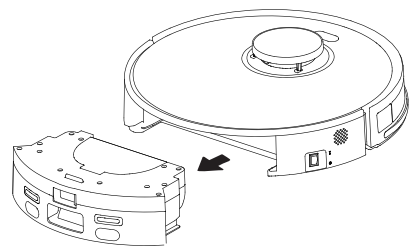


A5

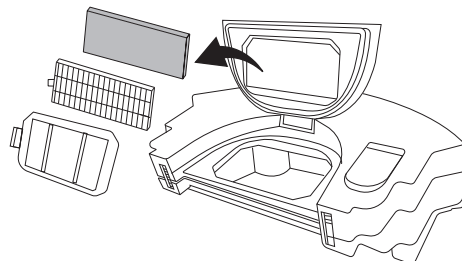




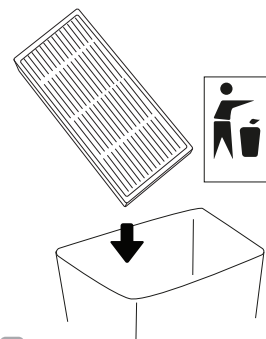
A7



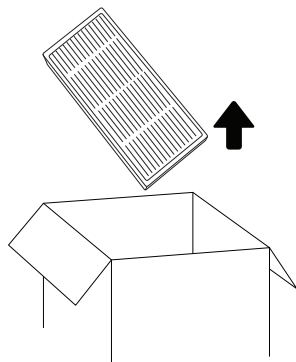
1



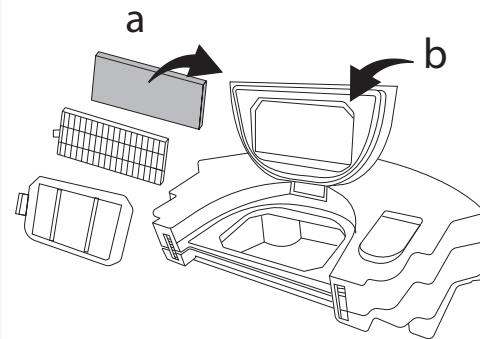
2



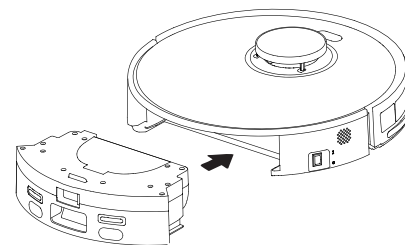
3



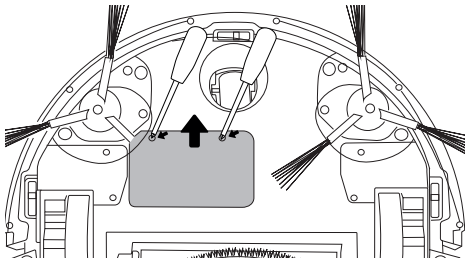
4



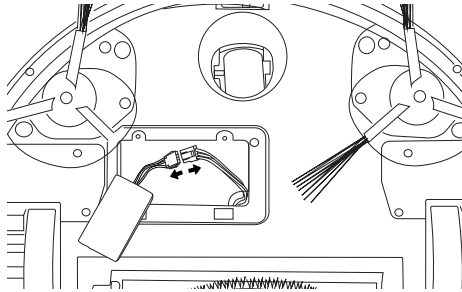
5



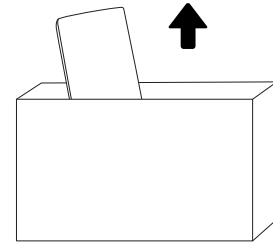
6



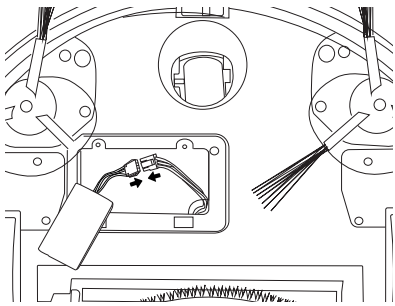
1



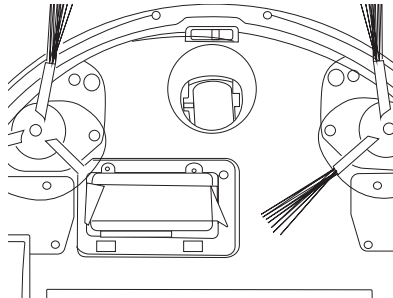
2



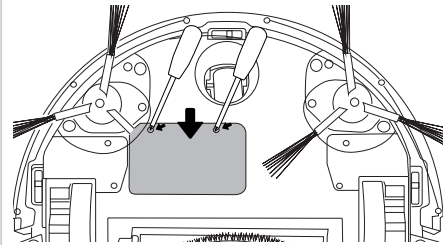
3



4



5



6

УВАЖАЕМЫЙ ПОКУПАТЕЛЬ!

Благодарим вас за то, что отдали предпочтение бытовой технике REDMOND.


REDMOND – это качество, надежность и неизменно внимательное отношение к потребностям клиентов. Надеемся, что вам понравится продукция компании и вы также будете выбирать наши изделия в будущем.

Пылесос-робот VR1322S – это электронный прибор, предназначенный для уборки помещения с возможностью дистанционного управления через приложение REDMOND Robot.

Хотите узнать больше? Посетите наш сайт www.redmond.company.

Здесь вы найдете актуальную информацию о предлагаемой технике REDMOND и ожидаемых новинках, сможете получить консультацию онлайн, а также заказать продукцию REDMOND и оригинальные аксессуары к ней в нашем интернет-магазине.

Служба поддержки пользователей REDMOND в России: 8-800-600-90-21 (звонок по России бесплатный).

 *Прежде чем использовать данное изделие, внимательно прочитайте руководство по эксплуатации и сохраните его в качестве справочника. Правильное использование прибора значительно продлит срок его службы.*

Меры безопасности и инструкции, содержащиеся в данном руководстве, не охватывают все возможные ситуации, которые могут возникнуть в процессе эксплуатации прибора. При работе с устройством пользователь должен руководствоваться здравым смыслом, быть осторожным и внимательным.

МЕРЫ БЕЗОПАСНОСТИ

- Производитель не несет ответственности за повреждения, вызванные несоблюдением требований по технике безопасности и правил эксплуатации изделия.
- Данный электроприбор предназначен для использования в бытовых условиях и может применяться в квартирах, загородных домах или в других подобных условиях непромышленной эксплуатации. Промышленное или любое другое нецелевое использование устройства будет считаться нарушением условий надлежащей эксплуатации изделия. В этом случае производитель не несет ответственности за возможные последствия.

- Перед подключением устройства к электросети проверьте, совпадает ли ее напряжение с номинальным напряжением питания прибора (см. технические характеристики или заводскую табличку изделия).
- Разрешается использовать прибор только со станцией зарядки, входящей в комплект поставки.
- Используйте прибор только по назначению. Использование прибора в целях, отличающихся от указанных в данном руководстве, является нарушением правил эксплуатации.
- Используйте удлинитель, рассчитанный на потребляемую мощность прибора, – несоответствие параметров может привести к короткому замыканию или возгоранию кабеля.
- Подключайте станцию только к розеткам, имеющим заземление, – это обязательное требование защиты от поражения электрическим током. Используя удлинитель, убедитесь, что он также имеет заземление.
- Не протягивайте шнур электропитания в дверных проемах или вблизи источников тепла. Следите за тем, чтобы электрошнур не перекручивался и не перегибался, не соприкасался с острыми предметами, углами и кромками мебели.

STOP *ПОМНИТЕ: случайное повреждение кабеля электропитания может привести к неполадкам, которые не соответствуют условиям гарантии, а также к поражению электротоком. При повреждении шнура питания его замену, во избежание опасности, должен производить изготовитель, сервисная служба или аналогичный квалифицированный персонал.*

- Перед очисткой прибора убедитесь, что он отключен от электросети. Извлекайте электрошнур сухими руками, удерживая его за штепсель, а не за провод. Строго следуйте инструкциям по очистке прибора.

STOP *ЗАПРЕЩАЕТСЯ погружать корпус прибора в воду или помещать его под струю воды!*

- Переносите прибор, удерживая его двумя руками за корпус.
- Не устанавливайте на прибор посторонние предметы, не садитесь и не вставайте на прибор.

STOP

Берегите глаза от воздействия инфракрасного излучения. Не направляйте излучатель пульта дистанционного управления в сторону глаз.

- Не допускайте попадания посторонних предметов в моторный отсек прибора. Не закрывайте отверстия на днище прибора. Их блокировка может привести к повреждению двигателя.
- Запрещена эксплуатация прибора в следующих случаях:
 - В помещениях с повышенной влажностью. Существует опасность короткого замыкания, выхода из строя двигателя.
 - На открытом воздухе – попадание влаги или посторонних предметов внутрь корпуса устройства может привести к его серьезным повреждениям.
 - Вблизи токсичных и легко воспламеняющихся веществ, в помещениях с высокой концентрацией паров горючих веществ (краски, растворителя и т.п.) или горючей пыли. Существует опасность взрыва или пожара.
- Запрещено всасывать раскаленную или остывшую золу, угли, а также непогашенные окурки от сигарет, тлеющий или горящий мусор. Засорение может привести к возгоранию.
- Запрещено всасывать любые жидкости, а также убирать влажные поверхности – мокрые полы или ковры. Попадание влаги внутрь может привести к серьезной поломке пылесоса.
- Запрещено всасывать порошки для заправки картриджей (тонеров) копировальных аппаратов и принтеров, муку и другие мелкодисперсные сыпучие вещества, а также строительную пыль, частицы штукатурки,

гипса, бетона или цемента. Существует опасность засорения фильтров или повреждения двигателя.

- Запрещено всасывать острые предметы: гвозди, битое стекло и т. п. Возможно повреждение пылесборника и фильтров.
- Запрещено использование прибора для очистки мебели. Использование на мягкой неровной поверхности или падение с предмета мебели могут привести к некорректной работе прибора или поломке. Не рекомендуется использование прибора на коврах с длинным ворсом (длиннее 1 см).
- Не используйте прибор для уборки слишком светлых или слишком темных поверхностей, полов и напольных покрытий со сложным, пестрым узором, так как это может привести к некорректной работе датчиков прибора, что не будет являться неисправностью.
- Прибор не предназначен для использования лицами (включая детей) с пониженными физическими, психическими или умственными способностями или при отсутствии у них опыта или знаний, если они не находятся под контролем или не проинструктированы об использовании прибора лицом, ответственным за их безопасность. Дети должны находиться под присмотром для недопущения игры с прибором.
- Запрещены самостоятельный ремонт прибора или внесение изменений в его конструкцию. Ремонт прибора должен производиться исключительно специалистом авторизованного сервис-центра. Непрофессионально выполненная работа может привести к поломке прибора, травмам и повреждению имущества.

STOP

ВНИМАНИЕ! *Запрещено использование прибора при любых неисправностях.*

Технические характеристики

Модель.....	VR1322S
Тип прибора.....	пылесос-робот
Мощность пылесоса.....	50 Вт
Мощность станции зарядки и самоочистки.....	1050 Вт
Тип аккумулятора.....	li-ion
Напряжение аккумулятора.....	14,4 В ===
Емкость аккумулятора.....	2600 мА*ч
Входное напряжение.....	220–240 В~, 50/60 Гц, 4,5 А
Выходное напряжение.....	20 В ===, 0,9 А
Защита от поражения электротоком.....	класс II
Мощность всасывания пылесоса.....	600/1000/1500/2700 Па
Мощность всасывания станции.....	27 кПа
Выпускной фильтр.....	HEPA
Материал корпуса.....	пластик
Емкость комбинированного контейнера-пылесборника:	
• отсек для мусора – 180 мл	• отсек для воды – 230 мл
Объем мешка для сбора пыли.....	3 л
Уровень шума.....	<65 дБ
Время непрерывной работы.....	до 120 минут
Время полной зарядки.....	5 часов
Количество режимов уборки.....	6
Пульт ДУ.....	есть
Источник питания пульта ДУ.....	2 × LR03 (AAA)
Индикация.....	светодиодная, звуковая
Датчики определения ступеней/препятствий.....	19
Возвращение на зарядную станцию.....	автоматическое
Автоотключение.....	при отрыве от поверхности
Функция планирования уборки.....	есть
Функция самоочистки.....	есть
Возможность влажной уборки.....	есть
Преодоление препятствий высотой до 15 мм.....	есть
Габаритные размеры пылесоса (Ш × В × Г).....	320 × 95 × 325 мм
Габаритные размеры станции (Ш × В × Г).....	392 × 215 × 188 мм
Вес нетто.....	7,1 кг

Комплектация


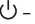

Пылесос-робот.....	1 шт.
Станция зарядки и самоочистки.....	1 шт.
Электрошнур.....	1 шт.
Пульт ДУ.....	1 шт.
Вращающаяся щетка.....	4 шт.
Комбинированный контейнер-пылесборник.....	1 шт.
Насадка для влажной уборки.....	4 шт.
Мешок для станции зарядки и самоочистки.....	2 шт.

Выпускной HEPA-фильтр.....	2 шт.
Щеточка для очистки.....	1 шт.
Руководство по эксплуатации.....	1 шт.
Сервисная книжка.....	1 шт.


Производитель имеет право на внесение изменений в дизайн, комплектацию, а также в технические характеристики изделия в ходе постоянного совершенствования своей продукции без дополнительного уведомления об этих изменениях. В технических характеристиках допускается погрешность ±10%.








Устройство модели (схема А1, стр. 3–4)

Пылесос-робот





1. Передний бампер
2.  – индикатор подключения
3. Кнопка  – начало/окончание работы
4. Кнопка  – возвращение на зарядную станцию
5. Лидар
6. Переключатель питания 0/1
7. Переднее колесо
8. Вращающиеся щетки
9. Боковые колеса с механизмом автоотключения при отрыве от поверхности
10. Турбощетка
11. Фиксирующая крышка турбощетки
12. Комбинированный контейнер-пылесборник
13. Разъемы для установки насадок для влажной уборки
14. Кнопка извлечения комбинированного контейнера-пылесборника
15. Контакты для установки на зарядную станцию
16. Отверстие для залива воды с крышкой
17. Крышка комбинированного контейнера-пылесборника
18. Фильтр предварительной очистки
19. Поролоновый фильтр
20. HEPA-фильтр
21. Щеточка для очистки
22. Основания насадок для влажной уборки
23. Насадки для влажной уборки

Пульт ДУ

24. Пульт дистанционного управления
25. Индикатор пудьта ДУ
26. Кнопка **AUTO** – автоматический режим
27. Кнопка  – возвращение на зарядную станцию

- 28. Кнопки ,  – выбор направления движения
- 29. Кнопка **OK** – начало/окончание уборки
- 30. Кнопка **CALL** – поиск пылесоса
- 31. Кнопка  – выбор мощности всасывания
- 32. Кнопка  – выбор уровня подачи воды
- 33. Кнопка  – включения/выключения голосовых сообщений
- 34. Кнопка  – включение/выключение индикации
- 35. Кнопка  – быстрая уборка фиксированной области
- 36. Отсек для элементов питания

Станция зарядки и самоочистки

- 37. Корпус
- 38.  – индикатор отсутствия мешка для сбора пыли
- 39.  – индикатор засорения всасывающего отверстия / всасывающей трубки
- 40.  – индикатор очистки контейнера-пылесборника
- 41.  – индикатор зарядки
- 42. Контакты для зарядки пылесоса-робота
- 43. Всасывающее отверстие
- 44. Крышка
- 45. Отсек для установки мешка для сбора пыли
- 46. Направляющие для пластины мешка для сбора пыли
- 47. Отверстие всасывающей трубки
- 48. Воздушный фильтр
- 49. Мешок для сбора пыли
- 50. Ручка мешка для сбора пыли
- 51. Пластина мешка для сбора пыли
- 52. Разъем для подключения шнура электропитания
- 53. Электрошнур

Аксессуары

- 54. Сменный мешок для станции зарядки и самоочистки
- 55. Сменные насадки для влажной уборки
- 56. Сменный HEPA-фильтр
- 57. Сменные вращающиеся щетки

I. ПЕРЕД НАЧАЛОМ ИСПОЛЬЗОВАНИЯ


Аккуратно достаньте изделие и его комплектующие из коробок. Удалите все упаковочные материалы и рекламные наклейки.

 *Обязательно сохраните на месте предупреждающие наклейки, наклейки-указатели (при наличии) и табличку с серийным номером изделия на его корпусе!*

После транспортировки или хранения при низких температурах необходимо выдержать прибор при комнатной температуре не менее 2 часов перед включением.


Корпус прибора и все съемные части протрите влажной тканью. Тщательно просушите все элементы прибора перед использованием.

Установите элементы питания (не входят в комплект) в пульт дистанционного управления, соблюдая полярность.

 *При установке элементов питания руки и устройство должны быть сухими.*

II. ЭКСПЛУАТАЦИЯ ПРИБОРА

Сборка (схема **A2**, стр. 5)

 *Приступая к сборке прибора, убедитесь, что переключатель питания 0/1 находится в положении 0, а зарядная станция отключена от сети электропитания.*


Удалите защитную вставку между корпусом и передним бампером.

Установите щетки строго в соответствии с маркировкой, указанной на них: R – в отверстие R, L – в отверстие L.

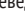
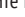

Установите мешок для сбора пыли в станцию зарядки и самоочистки: откройте крышку станции, вставьте пластину мешка в направляющие и опустите до упора, опустите ручку мешка, равномерно расположите мешок внутри и закройте крышку станции.


Зарядка аккумулятора (схема **A2**, стр. 5)


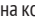
Перед началом использования прибора следует полностью зарядить аккумулятор.

1. Подключите станцию зарядки и самоочистки к электросети и установите ее вплотную к стене, индикатор  начнет мигать. Если установка непосредственно у стены невозможна, установите станцию на любую ровную твердую поверхность. Уберите сетевой шнур станции так, чтобы он не находился на пути пылесоса-робота. В радиусе двух метров от зарядной станции должны отсутствовать любые помехи, чтобы обеспечить беспрепятственное возвращение пылесоса-робота на станцию для подзарядки.

 *Не устанавливайте зарядную станцию на ковровых покрытиях и вблизи лестниц.*


2. Переведите переключатель питания 0/1 в положение 1. Чтобы включить прибор, нажмите и удерживайте несколько секунд кнопку , индикаторы кнопок  и  мигнут несколько раз, затем будут гореть постоянно, прозвучат голосовые сообщения «Здравствуйте, я готов к работе» и «Контейнер-пылесборник установлен».


 *Прибор не будет работать и заряжаться, если комбинированный контейнер-пылесборник не установлен, прозвучит голосовое сообщение «Контейнер-пылесборник извлечен».*

- Установите прибор на станцию зарядки и самоочистки так, чтобы контакты на контейнере-пылесборнике совпали с контактами на зарядной станции. Прозвучит голосовое сообщение «Зарядка», индикатор кнопки  будет мигать, индикатор  будет гореть постоянно. Время полной зарядки аккумулятора составляет 5 часов.

 *Перед первым использованием рекомендуется заряжать аккумулятор в течение 12 часов для продления срока его службы.*

- После того как прибор полностью зарядится, кнопка  будет гореть постоянно.

 *Максимальное время непрерывной работы прибора составляет 120 минут в зависимости от выбранного режима мощности, типа напольного покрытия и расположения мебели в зоне уборки.*


 **ВНИМАНИЕ!** Для корректной работы станция зарядки и самоочистки должна быть подключена к электросети.

Когда уровень заряда аккумулятора опускается до критического уровня, прибор автоматически возвращается на станцию. Если по каким-то причинам прибор не смог вернуться на станцию для подзарядки и полностью разрядился, поместите его на станцию вручную так, чтобы контакты на приборе и зарядной станции совместились. Перед длительным хранением рекомендуется полностью зарядить аккумулятор прибора и перевести переключатель питания O/I в положение O.

Дистанционное управление прибором через приложение REDMOND Robot



Приложение REDMOND Robot позволяет вам управлять прибором дистанционно с помощью смартфона или планшета.


- Загрузите приложение REDMOND Robot из магазина приложений App Store или Google Play (в зависимости от операционной системы используемого устройства) на свой смартфон или планшет.

 *Минимальную поддерживаемую версию операционной системы уточняйте на официальном сайте компании www.redmond.company или в описании к приложению в магазинах App Store и Google Play.*

- Запустите приложение REDMOND Robot, создайте аккаунт и следуйте появляющимся подсказкам.
- Добавьте устройство в приложение, нажав на значок «+» и отсканировав QR-код:



- Во время подключения прозвучит голосовое сообщение «Переустановите соединение с сетью». Индикатор  будет мигать.
- В случае успешного соединения прозвучит голосовое сообщение «Соединение с сетью успешно установлено». Индикатор  будет гореть постоянно.


 *Для подключения к приложению прибор должен находиться в зоне действия сети Wi-Fi (2,4 ГГц). Пылесос не должен находиться на зарядной станции, переключатель питания O/I должен быть в положении I.*

Теперь вы можете управлять прибором дистанционно. Функционал приложения расширен, по сравнению с пультом ДУ.


Использование


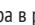

Перед началом уборки уберите с пола все провода, сумки, обувь, детские игрушки и другие предметы, которые могут помешать движению прибора или которые он может случайно повредить или опрокинуть в процессе уборки. Поднимите стулья, занавески и шторы, чтобы обеспечить пылесосу-роботу беспрепятственное перемещение по помещению. Если в помещении, в котором используется прибор, есть хрупкие, легко бьющиеся предметы или горят свечи, убедитесь, что они не находятся на полу или не установлены на мебели, которую прибор может случайно опрокинуть в процессе уборки (см. схему [A3](#), стр. 6).


- Если необходимо провести влажную уборку, наполните комбинированный контейнер чистой холодной водой через специальное отверстие (см. схему [A4](#), стр. 7). Перед первым использованием прополощите и отожмите насадки для влажной уборки – так они лучше впитают воду, которая будет подаваться из контейнера. Закрепите насадки на основаниях и установите их в отверстия на днище контейнера-пылесборника. Установите комбинированный контейнер в корпус пылесоса-робота.


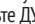


 *Не используйте насадки для влажной уборки (даже сухие!) на ковровых покрытиях – они будут мешать движению пылесоса!*


Наполняйте контейнер только водопроводной водой, не добавляйте в воду и не используйте химические моющие средства.


 *Всегда выливайте воду из комбинированного контейнера после его использования во избежание протечек.*

- Нажмите кнопку  на корпусе прибора либо кнопку **AUTO** на пульте ДУ, прозвучит голосовое сообщение «Начинаю уборку», прибор начнет уборку в автоматическом режиме. Для запуска прибора в режиме локальной уборки нажмите кнопку , прозвучит голосовое сообщение «Начинаю локальную уборку». Кнопка  погаснет.





 *Если в процессе уборки вы переместили прибор в другое помещение и снова запустили уборку, прозвучит голосовое сообщение «Потеря данных, идет восстановление карты», прибор начнет уборку нового помещения.*


- При необходимости измените режим работы (см. раздел «Выбор режима работы с помощью пульта ДУ»).
- Чтобы увеличить или уменьшить мощность всасывания, нажимайте кнопку  на пульте ДУ. Для изменения интенсивности подачи воды нажимайте кнопку  на пульте ДУ.
- Для перехода в режим ожидания нажмите кнопку  на приборе либо кнопку **OK** на пульте ДУ, прибор подаст голосовое сообщение «Уборка приостановлена», кнопка 


будет гореть. В режиме ожидания уборка не происходит. Чтобы продолжить уборку, нажмите кнопку  на корпусе прибора либо кнопку **OK** или **AUTO** на пульте ДУ, прозвучит голосовое сообщение «Продолжаю уборку».


 При бездействии в течение продолжительного времени прибор автоматически перейдет в спящий режим, вся индикация на корпусе погаснет. Для выхода из спящего режима нажмите любую кнопку на корпусе прибора либо на пульте ДУ.


6. По окончании работы прозвучит голосовое сообщение «Уборка завершена, возвращаюсь на базу», прибор вернется на станцию зарядки и самоочистки.

 Вы также можете нажать кнопку  на пульте ДУ либо кнопку  на корпусе прибора, чтобы вернуть прибор на зарядную станцию принудительно. Прозвучит голосовое сообщение «Возвращаюсь на базу для зарядки», индикатор кнопки  будет мигать.

7. По возвращении прибора на станцию прозвучат голосовые сообщения «Зарядка» и «Идет автоматическая очистка контейнера-пылесборника», начнется процесс очистки контейнера-пылесборника, индикатор  будет мигать. По окончании процесса очистки контейнера прозвучит голосовое сообщение «Автоматическая очистка контейнера-пылесборника завершена», индикатор  погаснет.

 Для осуществления автоматической очистки контейнера-пылесборника в станцию зарядки и самоочистки должен быть установлен мешок для сбора пыли, крышка станции должна быть закрыта.


8. Чтобы выключить прибор, нажмите и удерживайте кнопку , прозвучит голосовое сообщение «Выключаюсь», вся индикация погаснет, прибор не будет реагировать на нажатие кнопок.

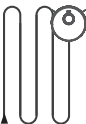
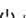
 Прибор не выключится, если он установлен на станцию зарядки и самоочистки, прозвучит голосовое сообщение «Для выключения питания снимите пылесос с базы».

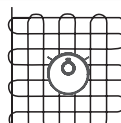
Перед транспортировкой или помещением прибора на длительное хранение переведите переключатель питания 0/1 в положение 0.

Выбор режима работы с помощью пульта ДУ

Вы можете выбирать режимы работы с помощью соответствующих кнопок на пульте ДУ в режиме ожидания либо когда прибор находится на станции зарядки и самоочистки:

- кнопка **AUTO** – автоматический режим;
- кнопка  – быстрая уборка фиксированной области.

	Автоматический режим	Прибор последовательно очистит всю площадь, выстраивая маршрут в соответствии с особенностями помещения	Нажмите кнопку  на корпусе прибора для быстрого запуска работы в автоматическом режиме
--	----------------------	---	---

	Локальная уборка	Уборка фиксированной области 1,5 × 1,5 м. Подходит для уборки особенно пыльного места
--	------------------	---

Ручной режим управления

При нажатии на любую кнопку направления движения прибор перейдет в режим ручного управления, прозвучит голосовое сообщение «Удаленное управление активировано». Управляйте прибором с помощью кнопок:

- ▲ – движение прямо. Прибор будет двигаться прямо, пока вы удерживаете кнопку;
- ◀ – поворот налево. Прибор будет двигаться влево вокруг своей оси, пока вы удерживаете кнопку;
- ▶ – поворот направо. Прибор будет двигаться вправо вокруг своей оси, пока вы удерживаете кнопку;

Чтобы выйти из режима ручного управления, нажмите кнопку **OK** на пульте ДУ, прозвучит голосовое сообщение «Удаленное управление деактивировано», прибор перейдет в режим ожидания. Также для выхода из режима ручного управления вы можете не нажимать на кнопки в течение 10 секунд.

Функция планирования уборки

Доступна в приложении REDMOND Robot.

 **ВНИМАНИЕ!** Для работы функции необходимо, чтобы переключатель питания 0/1 находился в положении 1.

Поиск пылесоса

С помощью кнопки **CALL** вы всегда можете найти пылесос-робот, когда потеряли его из виду. Нажмите на кнопку **CALL**, если прибор находится в зоне действия пульта ДУ, прозвучит голосовое сообщение «Я здесь».


Отключение индикации

Для включения/отключения световой индикации на пылесосе нажимайте кнопку .

Голосовые сообщения

Для включения/отключения голосовых сообщений нажимайте кнопку .

III. УХОД ЗА ПРИБОРОМ

 Для обеспечения максимальной эффективности работы рекомендуется проводить полную очистку прибора раз в две недели.

Все элементы прибора необходимо тщательно просушить перед использованием!

Перед очисткой прибора убедитесь, что переключатель питания 0/1 находится в положении 0. Протрите корпус прибора и станцию зарядки и самоочистки влажной мягкой тканью. НЕ МОЧИТЕ!

STOP ЗАПРЕЩАЕТСЯ помещать корпус прибора, сетевой адаптер и станцию зарядки и самоочистки под струю воды или погружать в воду.

Не используйте при очистке прибора абразивные и химически агрессивные средства, губки с жестким покрытием.

Щетки прибора и насадки для влажной уборки могут быть очищены в проточной воде. При необходимости используйте мягкое моющее средство. Порядок очистки щеток см. на схеме А5 (стр. 8). Порядок очистки насадок для влажной уборки см. на схеме А4 (стр. 7). Комбинированный контейнер-пылесборник очищайте влажной мягкой тканью. Порядок очистки контейнера-пылесборника и НЕРА-фильтра см. на схеме А4 (стр. 7).

STOP Не промывайте комбинированный контейнер-пылесборник – это может вывести его из строя.

! Периодически проверяйте движущиеся части прибора на наличие загрязнения, блокировка налипшим мусором может привести к их поломке!

Порядок замены мешка для сбора пыли в станции зарядки и самоочистки, а также ее очистки см. на схеме А6, (стр. 9).

Порядок замены выпускного НЕРА-фильтра см. на схеме А7 (стр. 10).

STOP Не промывайте выпускной НЕРА-фильтр – это может вывести его из строя.

Ресурс работы НЕРА-фильтра составляет не более 12 месяцев.

Порядок замены аккумулятора см. на схеме А8 (стр. 11).

Аккумулятор требует замены после окончания срока эффективной службы.

STOP Аккумулятор необходимо утилизировать в соответствии с местной программой по переработке отходов. Проявите заботу об окружающей среде: не выбрасывайте такие изделия вместе с обычным бытовым мусором.




Хранение и транспортировка

Перед хранением и повторной эксплуатацией очистите все части прибора. Храните прибор в сухом вентилируемом месте вдали от нагревательных приборов и попадания прямых солнечных лучей.



При транспортировке и хранении запрещается подвергать прибор механическим воздействиям, которые могут привести к повреждению прибора и/или нарушению целостности упаковки.


Необходимо беречь упаковку прибора от попадания воды и других жидкостей.

IV. ПЕРЕД ОБРАЩЕНИЕМ В СЕРВИС-ЦЕНТР

Неисправность	Возможные причины	Способ устранения
Прибор не включается	Переключатель питания 0/1 находится в положении 0	Переведите переключатель питания 0/1 в положение 1
Прибор подает голосовое сообщение «Низкий заряд батареи, требуется перезарядка», «Низкий заряд батареи, попробуйте позже» или «Низкий заряд батареи, отключаясь»	Аккумулятор прибора разряжен	Полностью зарядите аккумулятор (см. раздел «Зарядка аккумулятора»)
Уборка в установленное время не происходит	Прибор был выключен (переключатель питания 0/1 был переведен в положение 0)	Переведите переключатель питания 0/1 в положение 1
Аккумулятор прибора не заряжается	Прибор установлен на зарядную станцию некорректно	Установите прибор на зарядную станцию так, чтобы контакты на нижней части корпуса прибора совпали с контактами на зарядной станции
	Отсутствует напряжение в электросети или розетка неисправна	Проверьте наличие напряжения в электросети или подключите прибор к исправной розетке
Аккумулятор слишком быстро разряжается	Электрощит станции зарядки и самоочистки не подключен к электросети	Проверьте правильность подключения сетевого шнура
	Засорены фильтры, турбощетка или вращающиеся щетки	Удалите засоры, проведите очистку прибора в соответствии с рекомендациями раздела «Уход за прибором»
Прибор подает голосовое сообщение «Для начала уборки установите контейнер-пылесборник», «Отсутствует контейнер-пылесборник», «Проверьте контейнер-пылесборник» или «Правильно установите контейнер-пылесборник», индикатор кнопки  мигает фиолетовым цветом	Комбинированный контейнер-пылесборник не установлен или установлен неправильно	Убедитесь в правильности установки контейнера-пылесборника
Прибор подает голосовое сообщение «Очистите контейнер-пылесборник», индикатор кнопки  мигает фиолетовым цветом	Комбинированный контейнер-пылесборник переполнен	Проведите очистку прибора в соответствии с рекомендациями раздела «Уход за прибором»
Прибор подает голосовое сообщение «Не могу найти базу, зарядка невозможна», индикатор кнопки  мигает фиолетовым цветом	Зарядная станция отключена	Включите станцию зарядки и установите на нее прибор так, чтобы контакты на нижней части корпуса прибора совпали с контактами на зарядной станции
Прибор подает голосовое сообщение «Не вижу пол, уборка остановлена» или «Поместите пылесос на ровную поверхность и перезапустите», индикатор кнопки  мигает фиолетовым цветом	Произошел отрыв колес от поверхности	Установите прибор на ровную поверхность и включите повторно

Неисправность	Возможные причины	Способ устранения
Прибор подает голосовое сообщение «Турбошетка заблокирована, проверьте ее» или «Ошибка турбошетки», индикатор кнопки  мигает фиолетовым цветом	Щетки загрязнены налипшим мусором	Проверьте щетки, удалите налипший мусор (см. раздел «Уход за прибором»)
Прибор подает голосовое сообщение «Боковая щетка заблокирована, проверьте ее» или «Ошибка боковой щетки», индикатор кнопки  мигает фиолетовым цветом		
Прибор подает голосовое сообщение «Бампер заблокирован, проверьте его» или «Уберите препятствие и перезапустите пылесос» индикатор кнопки  мигает фиолетовым цветом	Ошибка переднего бампера, движение прибора заблокировано	Не преграждайте прибору путь, не используйте прибор в слишком тесном пространстве
Прибор подает голосовое сообщение «Колесо заблокировано, проверьте его» или «Ошибка колеса», индикатор кнопки  мигает фиолетовым цветом	Вращение колес затруднено, прибор застрял	Проверьте колеса прибора, не давите на прибор, не кладите что-либо на прибор
Прибор подает голосовое сообщение «Требуется проверка лидара», «Лидар засорен», «Лидар заблокирован» или «Ошибка лидара», индикатор кнопки  мигает фиолетовым цветом	Лидар прибора загрязнен	Протрите датчики лидара влажной мягкой тканью
Прибор подает голосовое сообщение «Очистите передний датчик», «Очистите правый инфракрасный датчик», «Ошибка сенсора, уборка остановлена», «Ошибка сенсора, зарядка остановлена» или «Очистите нижние сенсоры и переместите пылесос на новое место», индикатор кнопки  мигает фиолетовым цветом	Датчики прибора загрязнены	Протрите дно прибора влажной мягкой тканью
Прибор подает голосовое сообщение «Требуется проверка мотора» или «Ошибка двигателя», индикатор кнопки  мигает фиолетовым цветом	Перегрузка двигателя	Отключите прибор, дайте ему полностью остыть. Проведите очистку контейнера-пылесборника и фильтров
Прибор подает голосовое сообщение «Неисправность насоса для подачи воды», индикатор кнопки  мигает фиолетовым цветом	Засорены отверстия выхода воды на нижней части контейнера-пылесборника	Очистите отверстия, расположенные на нижней части контейнера-пылесборника
Прибор подает голосовое сообщение «Переустановите соединение с сетью» или «Соединение не удалось, попробуйте еще раз»	Отсутствует подключение по сети Wi-Fi	Проверьте корректность работы сети Wi-Fi
Прибор подает голосовое сообщение «Обновление не удалось»		
Попытка синхронизации с мобильным устройством не удалась	Отключен интернет на мобильном устройстве	Включите интернет на мобильном устройстве

Неисправность	Возможные причины	Способ устранения
Прибор издает сильный шум	Пылесборник переполнен	Проведите очистку пылесборника
	Установлена максимальная мощность всасывания	Измените мощность всасывания с помощью кнопки  на пульте ДУ или настроек в приложении
Прибор работает, но не реагирует на команды с пульта ДУ	ИК-сигнал от пульта ДУ не доходит до пылесоса	Слишком большое расстояние между пультом ДУ и прибором
		ИК-приемник прибора повернут в другую сторону либо на пути сигнала встречаются препятствия
	Измените направление сигнала	
Прибор не приступает к уборке или двигается некорректно	Емкость элементов питания пульта ДУ иссякла	Замените элементы питания (см. раздел «Перед началом использования»)
	Пылесос выполняет уборку слишком темного покрытия	Остановите пылесос и переместите его на более светлый участок пола
По окончании уборки прибор не выполняет самоочистку пылесборника	Мешок для сбора пыли не установлен или установлен некорректно	Закройте шторы, чтобы препятствовать попаданию яркого солнечного света в помещение. Произведите уборку при менее ярком освещении
		Проверьте правильность установки мешка для сбора пыли
На станции зарядки и самоочистки мигает индикатор 	Мешок для сбора пыли переполнен	Замените мешок для сбора пыли в станции зарядки и самоочистки
Прибор подает голосовое сообщение «Мешок для мусора заполнен, замените его»	Всасывающая трубка внутри станции заблокирована	Убедитесь, что ручка мешка для сбора пыли в станции опущена до конца
На станции зарядки и самоочистки мигает индикатор 	Всасывающее отверстие контейнера-пылесборника пылесоса-робота забито шерстью или волосами	Очистите всасывающее отверстие контейнера-пылесборника вручную

 В случае если неисправность устранить не удалось, обратитесь в авторизованный сервисный центр.

Запчасти для постгарантийного ремонта можно найти на сайте <https://redmondsale.com>

V. ГАРАНТИЙНЫЕ ОБЯЗАТЕЛЬСТВА

На данное изделие предоставляется гарантия сроком на 12 месяцев с момента его приобретения. В течение гарантийного периода изготовитель обязуется устранить путем ремонта, замены деталей или замены всего изделия любые заводские дефекты. Гарантия вступает в силу только в том случае, если дата покупки подтверждена печатно.

тью магазина и подписью продавца на оригинальном гарантийном талоне. Настоящая гарантия признается лишь в том случае, если изделие применялось в соответствии с руководством по эксплуатации, не ремонтировалось, не разбиралось и не было повреждено в результате неправильного обращения с ним, а также сохранена полная комплектность изделия. Данная гарантия не распространяется на естественный износ изделия и расходные материалы (фильтры, мешки для сбора пыли, аккумуляторные источники питания и т. д.).

Срок службы изделия и срок действия гарантийных обязательств на него исчисляются со дня продажи или с даты изготовления изделия (в случае, если дату продажи определить невозможно).

Дату изготовления прибора можно найти в серийном номере, расположенном на идентификационной наклейке на корпусе изделия. Серийный номер состоит из 13 знаков. 4-й и 5-й знаки обозначают месяц, 6-й и 7-й – год выпуска устройства.

0	0	0	1	1	2	2	3	3	3	3	3	3
---	---	---	---	---	---	---	---	---	---	---	---	---

1 – месяц производства (01 – январь, 02 – февраль ... 12 – декабрь)


2 – год производства (21 – 2021 г., 22 – 2022 г. ... 30 – 2030 г.)

3 – серийный номер модели

Производителем установлен срок службы прибора – 3 года со дня его приобретения. Срок действителен при условии, что эксплуатация изделия производится в соответствии с данным руководством и применимыми техническими стандартами.




Упаковку, руководство пользователя, а также сам прибор необходимо утилизировать в соответствии с местной программой по переработке отходов. После окончания срока службы не выбрасывайте прибор вместе с бытовыми отходами. Передайте его в специализированный пункт для дальнейшей утилизации. Проявите заботу об окружающей среде. Отходы, образующиеся при утилизации изделий, подлежат обязательному сбору с последующей утилизацией в установленном порядке и в соответствии с действующими требованиями и нормами отраслевой нормативной документации, в том числе в соответствии с СанПиН 2.1.7.1322-03 «Гигиенические требования к размещению и обезвреживанию отходов производства и потребления».

 Осы бұйымды пайдаланудың алдында оны пайдалану бойынша нұсқаулықты мұқият оқыңыз және анықтамалық ретінде сақтап қойыңыз. Аспапты дұрыс пайдалансаңыз, оның қызмет ету мерзімі көпке ұзарады.

Бұл нұсқаулықтағы қауіпсіздік шаралары мен нұсқаулар құралды қолдану кезінде туындауы мүмкін барлық жағдайларды қамтымайды. Бұл құрылғымен жұмыс кезінде қолданушы ақылға сүйеніп, абай әрі мұқият болуы тиіс.

ҚАУІПСІЗДІК ШАРАЛАРЫ

- Өндіруші қауіпсіздік техникасы талаптарын және бұйымды пайдалану ережелерін ұстанбаудан туындаған зақымдар үшін жауап бермейді.
- Бұл электр аспап тұрмыстық жағдайларда қолдан-арналған құрылғы болып табылады және пәтерлерде, қала сыртындағы үйлерде немесе өнеркәсіптік емес пайдаланудың басқа жағдайларында қолданыла алады. Құрылғыны өнеркәсіптік немесе кез келген басқа мақсатсыз пайдалану бұйымды дұрыс пайдалану шарттарын бұзу болып табылады. Бұл жағдайда өндіруші ықтимал салдарлар үшін жауап бермейді.
- Құрылғыны электр желісіне қосар алдында оның кернеуі қоректену адаптері аспаптың номиналды кернеуіне сәйкес келетінін тексеріңіз (бұйымның техникалық сипаттамалары немесе зауыттық кестесін қараңыз).
- Аспапты жеткізу жиынтығына кіретін, адаптермен ғана қолдануға рұқсат етіледі.
- Құрылғыны тек қана мақсаты бойынша пайдаланыңыз. Құрылғыны осы нұсқаулықта көрсетілгеннен басқа мақсаттарда пайдалану қолдану нұсқауларының бұзылуы болып табылады.
- Аспаптың тұтынылатын қуатына арналған ұзартқышты пайдаланыңыз. Бұл талапты ұстанбау қысқа тұйықталуға немесе кабельдің тұтануына әкеліп соқтыруы мүмкін.
- Электр қуатын беретін сымды есік немесе жылу көзіне жақын жерде тартпаңыз. Электр сымы үшкір заттарға, жиһаздың бұрыштары мен жиектеріне тиіп тұрмауын қадағалаңыз.

 **ЕСТЕ САҚТАҢЫЗ:** электр қоректену кабелін кездейсоқ зақымдасаңыз, кепілдік шарттарына сәйкес келмейтін ақауларға, сонымен қатар электр тоғының соғуына әкеліп соқтыруы мүмкін. Зақымданған электр бауы сервис-орталықта жылдам ауыстыруды талап етеді.

- Пайдаланудағы үзілістер кезінде, сонымен қатар тазалау кезінде аспапты электр желісінен өшіріп отырыңыз. Адаптері емес, штепсерден ұстап тұрып, құрғақ қолмен алыңыз. Аспапты тазалау бойынша нұсқаулықтарды қатаң ұстаныңыз.
-  **Аспап тіреуіш және корпусын суға батыруға ТЫЙЫМ САЛЫНАДЫ!**
 - Аспапты корпусынан екі қолмен ұстап тұрып тасымалдаңыз.
 - Аспапқа бөгде заттарды қоймаңыз, отырмаңыз және үстіне тұрмаңыз.
-  **Көзіңізді инфрақызыл сәулеленудің әсерінен қорғаңыз.** Қашықтықтан басқару пультінің сәуле шығарғышын көзіңізге қарай бағыттамаңыз.
- Құралдың мотор бөлігіне бөгде заттардың түсуіне жол бермеңіз. Сорып алатын қуыстарын жаппаңыз. Ауаны сорудың бұғаты қозғалтқыштың зақымдалуына әкелуі мүмкін.
- Құралды пайдалануға келесі жағдайларда тыйым салынады:
- Ылғалдылығы жоғары орынжайларда. Қозғалтқыштың істен шығуы, қысқа тұйықталу қаупі бар.
- Ашық ауа кезінде – бөгде заттардың құрылғы тұрқының ішіне түсуі немесе ылғалдануы оның келелі зақымдарына әкелуі мүмкін.
- Улы және тез жанғыш заттардың жанында, жанар жағар май бұларының жоғары концентрациясы бар орынжайлар (сыр, еріткіш және т.с.с.) немесе жағар май шаңы. Өрт немесе жарылыс қаупі болады.

- Қызған немесе суыған күлді соруға, сондай-ақ темекінің өшпеген тұтқыларын, бықсып немесе жанып жатқан қоқысты соруға тыйым салынады.
- Кез келген сұйықты соруға тыйым салынады, сондай-ақ ылғалды беттерді – ылғалды едендер немесе кілемдерді. Ылғалдың ішкі жағына түсуі шаңсорғыштың сынуына алып келуі мүмкін.
- Көшірме жасау аппараттары мен принтерлердің картридждеріне құюға арналған (тонерлер) ұнтақтарды, ұнды және басқа да ұсақ дисперстік заттарды, сонымен қатар құрылыс шаңын, сылау бөлшектерін, гипс, бетон немесе цементті жинауға тыйым салынады. Фильтрдің қоқыстану немесе қозғалтқыштың зақымдалу қауіпі бар.
- Аспаптың көмегімен үшкір заттарды жинауға тыйым салынады: шегелер, ұрғыш шынылар және т.б. Шаң жинағыштардың және фильтрлердің зақымдалуы мүмкін.
- Аспапты жиһазды тазалау үшін пайдалануға тыйым салынған. Жұмсақ тегіс емес бетте пайдалану немесе жиһаз бұйымынан құлауы аспаптың дұрыс жұмыс жасамауына немесе сынуына әкелуі мүмкін. Аспапты ұзын түгі бар кілемде пайдалануға ұсынылмайды (ұзақ 1 см).
- Аспапты тым ашық немесе тым қошқыл беттерді, едендер мен күрделі, ала-құла өрнегі бар едендік жабындарды тазалау үшін пайдаланбаңыз, өйткені бұл аспап датчиктерінің қате жұмыс істеуіне әкелуі мүмкін, бұл ақаулық болып табылмайтын болады.
- Бұл аспап физикалық, жүйке немесе психикалық ауытқулары бар немесе тәжірибесі мен білімі жетіспейтін адамдардың (оның ішінде балалардың) қолдануына арналмаған, мұндай тұлғалар қадағаланып, олардың қауіпсіздігі үшін жауап беретін тұлға осы аспапты қолдануға қатысты нұсқау жасалған жағдайлардан басқа. Балалардың аспаппен, оның жинақтаушыларымен, сонымен қатар зауыттық орамымен ойнауына жол бермеу мақсатында қадағалап отыру қажет. Құрылыны тазалау және қызмет көрсетуді балалар ересектердің қарауынсыз жасамауы тиіс.
- Аспапты өздігіңізбен жөндеуге немесе құрылымына өзгеріс енгізуге тыйым салынады. Қызмет көрсету және жөндеу бойынша барлық жұмыстарды авторландырылған сервис-орталық жасауы керек. Біліксіз жасалған жұмыс аспаптың бұзылуына, жарақат пен мүлік зақымдануына әкеліп соқтыруы мүмкін.

STOP

НАЗАР АУДАРЫҢЫЗ! Аспапты кез келген ақауларда пайдалануға тыйым салынады.

Техникалық сипаттамалары

Үлгі.....	VR1322S
Аспаптың типі.....	шаңсорғыш-робот
Қуаты.....	50 Вт
Өзін-өзі босату зарядтау станциясы қуаты.....	1050 Вт
Аккумулятордың түрі.....	Li-ion
Аккумулятордың кернеуі.....	14,4 В ===
Аккумулятордың сыйымдылығы.....	2600 мА*ч
Желілік адаптердің кіріс кернеуі.....	220–240 В~, 50/60 Гц, 4,5 А
Желілік адаптердің шығыс кернеуі.....	20 В ===, 0,9 А
Тоқтан күйіп қалудан қорғау.....	II дәреже
Сору қуаты.....	600/1000/1500/2700 Па
Станциясы сору қуаты.....	27 кПа
Сүзгіштің класы.....	HEPA
Тұрқының материалы.....	пластик
Шаңға арналған контейнердің сыйымдылығы:	
• қоқыс үшін бөлім – 180 мл	• су үшін бөлім – 230 мл
Шаң қапшығының көлемі.....	3 л
Шу деңгейі.....	<65 дБ
Тоқтаусыз жұмыс уақыты.....	120 мин дейін
Толық қуаттандыру уақыты.....	5 сағ
Жұмыс режимдерінің саны.....	6
ҚБ пульті.....	бар
ҚБ пультінің қоректену көзі.....	2 × LR03 (AAA)
Индикациясы.....	светодиодтік, дыбысты
Баспалдақтар/кедергілерді анықтау датчигі.....	19
Зарядтау станциясына қайта оралу.....	автоматты
Автоөшірілу.....	қабаттан алған жағдайда
Жинауды жоспарлау функциясы.....	бар
Өзін-өзі тазарту функциясы.....	бар
Ылғалды жинау мүмкіндігі.....	бар
Биіктігі 15 мм-ге дейінгі кедергілерді жеңу.....	бар
Габаритті өлшемдер (ені × биіктігі × ұзындығы).....	320 × 95 × 325 мм
Станциясы габаритті өлшемдер (ені × биіктігі × ұзындығы).....	392 × 215 × 188 мм
Таза салмақ.....	7,1 кг




Жиынтық

Шаңсорғыш-робот.....	1 дана
Өзін-өзі босату зарядтау станциясы.....	1 дана
Электрқуатының шнуры.....	1 дана
ҚБ пульті.....	1 дана
Айналатын щетка.....	4 дана

Ылғалды жинауға арналған контейнер.....	1 дана
Ылғалды тазалауға арналған саптама.....	4 дана
Зарядтау және өзін-өзі тазалау станциясына арналған сөмке.....	2 дана
Шығаратын HEPA-сүзгісі.....	2 дана
Тазалауға арналған қылшақ.....	1 дана
Пайдалану жөніндегі нұсқаулық.....	1 дана
Сервисті кітапша.....	1 дана

Өндіруші келесі өзгерістер туралы қосымша хабарландырусыз өз өнімдерін жетілдіру барысында дизайнға, жинақталуға, сонымен қатар бұйымның техникалық сипаттамаларына өзгерістер енгізуге құқылы. Техникалық сипаттамаларда ±10% қателікке жол беріледі.

Моделінің қондырғысы (A1 сурет, 3–4 бет)**Шаңсорғыш-робот**

1. Алдыңғы бампер
2. Шыны қақпақ
3.  – іске қосудың индикаторы
4.  батырмасы – жұмыстың басталуы/аяқталуы
5.  батырмасы – зарядтау станциясына қайтару
6. Лидар
7. Ауыстырып қосқыш 0/1
8. Алдыңғы дөңгелек
9. Қабаттан ажыратқан кездегі автоөшірілу механизмімен жаңғы дөңгелектер
10. Турбоқылшық
11. Турбоқылшықтың бекіткіш қақпақшасы
12. Шаңға арналған контейнер
13. Ылғал тазалауға арналған қондырмаларды орнатуға арналған қосқыштар
14. Шаң жинағыш контейнерді алып шығудың батырмасы
15. Зарядтау станциясына орнату үшін байланыстар
16. Суды құюға арналған саңылау
17. Шаңға арналған контейнер қақпағы
18. Алдын ала тазарту сүзгіші
19. Поролон сүзгі
20. HEPA-сүзгі
21. Тазалауға арналған қылшақ
22. Ылғалды жинауға арналған саптама негізі
23. Ылғалды жинауға арналған саптама

ҚБ пульті

24. ҚБ пульті

25. ҚБ пульті индикаторы
26. **AUTO** батырмасы – автоматты тәртіптеме
27. ↶ батырмасы – зарядтау станциясына қайтару
28. <, ^, > батырмасы – қозғалыс бағытын таңдау
29. **OK** батырмасы – тазалау басталуы/аяқталуы
30. **CALL** батырмасы – шаңсорғышты іздеу
31. ∞ батырмасы – сору қуатын таңдау
32. 💧 батырмасы – сумен жабдықтау деңгейін таңдау
33. 📡 батырмасы – дауыстық хабарларды қосу/өшіру
34. 🏠 батырмасы – индикациясы қосу/өшіру
35. 🔄 батырмасы – тіркелген аймақты жылдам тазалауы
36. Қоректену элементіне арналған бөлім

Өзін-өзі босату зарядтау станциясы

37. Станцияның корпусы
38. 🗑️ – шаң дорбасы болмауы индикаторы
39. 🔄 – сору порты/сору түтігі бітеліп қалған индикатор
40. 🌀 – шаң ыдысын тазалау индикаторы
41. 🔄 – зарядтау индикаторы
42. Робот шаңсорғышты зарядтауға арналған контактілер
43. Сорғыш саңылау
44. Станцияның қақпағы
45. Шаң қапшығын орнатуға арналған бөлік
46. Жаң жинағыштың тілімшесіне арналған бағыттауыштар
47. Сорғыш түтіктің тесігі
48. Ауа фильтрі
49. Шаң қапшығы
50. Шаң жинағыштың тұтқасы
51. Шаң жинағыштың тілімшесі
52. Желі бауын қосуға арналған жалғағыш
53. Электрқуатының шнұры

Аксессуарлар

54. Зарядтау және өзін-өзі тазарту станциясына арналған ауыстыру сөмкесі
55. Ауыстырмалы ылғалды тазалауға арналған саптама
56. Ауыстырмалы HEPA-сүзгі
57. Ауыстырмалы щеткалар

I. АЛҒАШҚЫ ҚОСАР АЛДЫНДА

Бұйымды орамынан шығарып, барлық орау материалдары мен жарнамалық жапсырмаларды алып тастаңыз.

⚠️ *Корпусағы ескертетін жапсырма, жапсырма-көрсеткіш (бар болса) және бұйымның сериялық нөмірі бар кестешені орнында міндетті түрде сақтаңыз!*

Тасымалдаған немесе төмен температураларда сақтаған соң аспапты қосар алдында кем дегенде 2 сағат бөлме температурасында ұстау қажет.

Құралдың корпусын ылғалды матамен сүртіңіз де құрғатыңыз. Қереғарлықты сақтай отыра, қашықтықтан басқару пультіне қоректендіру элементтерін (жиынтыққа кірмейді) орнатыңыз.

⚠️ *Қоректендіру элементтерін орнату кезінде қолдарыңыз және құрылғы құрғақ болуы тиіс.*

II. ҚҰРАЛДЫ ПАЙДАЛАНУ

Аспапты жинау (A2 сурет, 5 бет)

⚠️ *Аспапты жинауға кірісер алдында, оның зарядтау станциясы электрмен қоректендіру желісінен сөндірілгеніне, О/І ауыстырып-қосқыш О қалпында тұрғандығына көз жеткізіңіз.*

Корпус пен алдыңғы бампер арасындағы қорғаныс ендірімені алып тастаңыз.

Щеткаларды оларды көрсетілген таңбаламаға қатаң сәйкестікте орнатыңыз: R сары белгімен – R тесікке, L ақ белгімен L тесікке.

Шаң жинағышты зарядтау мен өздігінен тазалану станциясына орнатыңыз: шаң жинағыштың тілімшесін бағыттауыштармен тірелгенше енгізіңіз, шаң шинағыштың тұтқасын түсіріңіз, шаң жинағышты ішінде біркелкі жайғастырыңыз және станцияның қақпағын жабыңыз.

Аккумуляторды зарядтау (A2 сурет, 5 бет)

Аспапты пайдаланар алдында аккумулятордың батареясын толықтау қуатсыздандыру қажет.

1. Зарядтаудың және өздігінен тазаланудың станциясын электр желісіне қосыңыз және оны қабырғаға тіреп орнатыңыз, 📡 индикаторы жыпылықтай бастайды. Егер тура қабырғаның жанында орнату мүмкін болмаса, станцияны кез келген тегіс қатты бетке орнатыңыз. Станцияның желілік баусымын ол робот шаңсорғыштың жолында болмай-тындай етіп алып қойыңыз. Робот шаңсорғыштың қосымша зарядталуға станцияға кедергісіз қайта оралуын қамтамасыз ету үшін зарядтау станциясынан екі метр радиусында кез келген кедергілер болмауы керек.

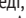

STOP *Зарядтау станциясын кілемді жабындарға және баспалдақтың жанында орнатпаңыз.*

2. О/І қуат көзін ауыстырып қосқышты I қалпына ауыстырыңыз. Құрылғыны қосу үшін, 🔄 батырмасын басып ұстап тұрыңыз, 🔄 және ↶ түймелерінің индикаторлары бірі-

неше рет жыпылықтайды, содан кейін үздіксіз жанып тұрады, «Здравствуйте, я готов к работе» және «Контейнер-пылесборник установлен» деген дыбыстық хабарамалар естіледі.




Шаң контейнері орнатылмаған болса, құрылғы жұмыс істемейді немесе зарядталмайды, «Контейнер-пылесборник извлечен» деген дыбыстық хабарлама естіледі.

3. Аспапты зарядтау станциясына аспап корпусының төменгі жағындағы контактілер зарядтау станциясының контактілерімен сәйкес келетіндей орнатыңыз. «Зарядка» деген дыбыстық хабарлама естіледі,  батырмасының жыпылықтай бастайды,  индикаторы үнемі тұратын болады. Аккумулятордың толық зарядталу уақыты 5 сағат.



Алғаш рет пайдаланар алдында аккумулятордың қызмет ету мерзімін ұзарту үшін оны 12 сағат бойы зарядтауға кеңес беріледі.

4. Құрылғы толығымен зарядталғаннан кейін,  түймешігінің индикаторы үнемі тұратын болады.



Аспаптың үзіліссіз жұмыс істеуінің максималды уақыты едендік жабын мен тазалау аймағындағы жиһаздың орналасуына байланысты 120 минут құрайды.



НАЗАРАУДАРЫҢЫЗ! Аспаппен дұрыс байланыс үшін өзін-өзі босату зарядтау станциясы электр желісіне қосылып тұруы керек.

Аккумулятор зарядының деңгейі сыни деңгейге дейін түскенде, аспап автоматты түрде зарядтау станциясына қайта оралады. Егер қандай да бір себептермен станцияға қайта орала алмай қалса және заряды толық таусылса, аспапты станцияға қолмен апарып қойыңыз және аспап пен зарядтау станциясының контактілері сәйкесетіндей орнатыңыз.

Ұзақ сақтар алдында аспап аккумуляторын толығымен зарядтау және қуаттандырудың ауыстырып-қосықышын О/І 0 күйіне ауыстыру ұсынылады.

REDMOND Robot қосымшасы арқылы құрылғыны қашықтан басқару

REDMOND Robot қосымшасы смартфон немесе планшет арқылы құрылғыны қашықтан жақын жерде бақылауға мүмкіндік береді.


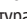
1. Өзіңіздің смартфон немесе планшетіңізге REDMOND Robot қосымшасын App Store немесе Google Play қосымша магазиндерінен жүктеуге болады (пайдаланылатын құрылғының операциялық жүйесіне байланысты).



Минималды қолдалатын операциялық жүйені компанияның www.redmond.companу ресми сайтында немесе App Store және Google Play дүкендеріндегі қосымшаның сипаттамасынан анықтаңыз.

2. REDMOND Robot қосымшасын іске қосыңыз, аккаунтты жасаңыз және экрандағы көмекші сөздерді орындап отырыңыз.
3. «+» белгісіне басып және QR-кодты сканерлеп, құрылғыны қосымшаға қосыңыз:



4. Іске қосқан кезде «Переустановите соединение с сетью» деген дыбыстық хабарлама естіледі.  индикаторы жыпылықтай бастайды.
5. Қосылу орнатылғаннан кейін «Соединение с сетью успешно установлено» деген дыбыстық хабарлама естіледі.  индикаторы үнемі тұратын болады.



Қосымшаға қосылу үшін аспап Wi-Fi (2,4 ГГц) желісінң әрекет ету аймағында болуы тиіс. Шаңсорғыш зарядтау станциясында болмауы керек, О/І қуат қосқышы 1 күйінде болуы керек.

Енді сіз аспапты қашықтықтан басқара аласыз. ҚБ пультімен салыстырғанда, қосымша функционалы кеңейтілген.

Аспапты пайдалану

Тазалауды бастар алдында еденнен барлық сымдарды, сөмкелерді, аяқ киімді, балалардың ойыншықтарын және аспап қозғалуына кедергі жасай алатын немесе ол тазалау барысында кенет бүлдіріп немесе төңкеріп алатын басқа заттарды жинаңыз. Робот шаңсорғышқа үй-жайдың ішінде кедергісіз қозғалуын қамтамасыз ету үшін орындықтарды, шымылдықтарды, перделерді көтеріп қойыңыз. Егер аспап пайдаланылатын үй-жайда сынғыш, оңай қирайтын заттар бар болса немесе майшамдар жанып тұрса, олар еденде тұрмағанына немесе аспап тазалау барысында кенет төңкеріп алатын жиһаздарға орнатылмағанына көз жеткізіңіз ([A3](#) сұлбаны қар., 6-бет).

1. Керек болған жағдайда контейнерді қақпақты алдын ала көтеріп, арнайы тесік арқылы толтырыңыз ([A4](#) сұлбаны қар., 7-бет). Алғашқы пайдаланар алдында ылғалды тазалауға арналған қондырманы шайыңыз және сығыңыз – осылай ол ылғалды тазалауға арналған контейнерден берілетін суды жақсырақ сіңіреді. Саңылауларды негіздерге бекітіп, оларды шаң контейнерінің түбіндегі тесіктерге орнатыңыз. Біріктірілген контейнерді шаңсорғыш-жұмыс корпусына құрыңыз.






Дымқыл жиыстыруға арналған саптаманы (мінті құрғақ күйінде де!) кілем төлемдерінде пайдаланбаңыз – ол шаңсорғыштың қозғалуына кедергі келтіреді.

Контейнерді тек су құбырымен толтырыңыз, суға қоспаңыз және дозаторлардың ластануын болдырмау үшін химиялық жуғыш құралдарды пайдаланбаңыз.


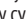

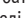
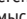


Ылғалды тазалаудан кейін аралас контейнерді пайдаланғаннан кейін, ағып кетулерге жол бермеу үшін, одан суды ылғи ағызыңыз.

2. Аспаптың корпусында  түймесін немесе қашықтан басқару пультіндегі **AUTO** түймесін басыңыз, «Начинаю уборку» деген дыбыстық хабарлама естіледі, автоматты режимде жұмысты бастайды. Құрылғыны жергілікті тазалау режимінде қосу үшін  түймесін




басыңыз, «Начинаю локальную уборку» деген дыбыстық хабарлама естіледі.  батырмасын сөнеді.



i Егер тазалау барысында сіз аспапты басқа үй-жайға орналастырып, тазалауды қайта іске қосатын болсаңыз, «Потеря данных, идет восстановление карты» деген дауыстық хабарлама естіледі, аспап жаңа үй-жайды тазала бастайды.

3. Қажет болған жағдайда жұмыс тәртіптемесін өзгертіңіз («ҚБ пульті арқылы жұмыс режимін таңдау» бөлімін қараңыз).
4. Сору қуатын көбейту немесе азайту үшін, ҚБ пультіңдегі  батырманы басыңыз. ҚБ пультіңдегі  түймені пайдалану судың берілу қарқындылығын орнатаңыз.
5. Күту режиміне көшу үшін аспаптағы  батырманы немесе ҚБ пультіңдегі **OK** батырманы басыңыз, «Уборка приостановлена» деген дыбыстық хабарламалар естіледі,  түймесі жанады. Күту режимінде тазалау жұмысы жасалмайды. Тазалауды жалғастыру үшін аспап корпусындағы  батырманы немесе ҚБ пультіңдегі **OK** немесе **AUTO** батырманы басыңыз, «Продолжаю уборку» деген дыбыстық хабарламалар естіледі.


i Ұзақ уақыт бойы белсенді болмаса, құрылғы автоматты түрде ұйқы режиміне өтеді, денедегі барлық көрсеткіштер өшеді. Ұйқы режимінен шығу үшін құрылғы корпусындағы немесе қашықтан басқару пультіңдегі кез келген түймені басыңыз.

6. Жұмыстар аяқталғаннан кейін «Уборка завершена, возвращаюсь на базу» деген дыбыстық хабарлама естіледі, аспап өзін-өзі босату зарядтау станциясына қайтады.

i Аспапты зарядтау станциясына мәжбүрлеп қайтару үшін сіз сондай-ақ ҚБ пультіңдегі  батырмасын немесе аспап корпусындағы  батырмасын баса аласыз. «Возвращаюсь на базу для зарядки» деген дыбыстық хабарлама естіледі,  батырмасының индикаторы жыпылықтай бастайды.

7. Құрылғы станцияға оралғанда «Зарядка» және «Идет автоматическая очистка контейнера-пылесборника» деген дыбыстық хабарламалар естіледі, шаң контейнерін тазалау процесі басталады,  индикаторы жыпылықтай бастайды. Контейнерді тазалау процессі аяқталғаннан кейін «Автоматическая очистка контейнера-пылесборника завершена» деген дыбыстық хабарлама естіледі,  индикаторы сөнеді.

! Шаң контейнерін автоматты түрде тазалау үшін зарядтау және өзін-өзі тазалау станциясында шаң жинағыш қап орнатылып, станцияның қақпағы жабық болуы керек.


8. Құрылғыны өшіру үшін  батырмасын басып ұстап тұрыңыз, «Выключаюсь» деген дыбыстық хабарлама естіледі, индикациясы сөнеді, құрылғы түймені басуға жауап бермейді.

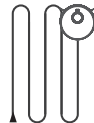

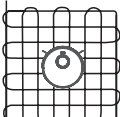
! Құрылғы зарядтау және өзін-өзі тазалау станциясында орнатылған болса өшпейді, «Для выключения питания снимите пылесос с базы» деген дыбыстық хабарлама естіледі.

Құрылғыны ұзақ уақыт бойы тасымалдау немесе сақтау алдында қуат қосқышын 0/1 0 күйіне бұрыңыз.

ҚБ пульті арқылы жұмыс режимін таңдау

Күту режиміндегі қашықтан басқару құралындағы түймелермен немесе құрылғы зарядтау және өзін-өзі тазалау станциясында болғанда режимдерін таңдауға болады:

- **AUTO** батырмасы – автоматтық режимі;
-  батырмасы – тіркелген аймақты тазалау.

	<p>Автоматтық режимі</p>	<p>Аспап бөлменің ерекшеліктеріне сәйкес маршруты құрастыра отырып, барлық алаңды кезектеп тазалайды</p>	<p>Автоматты тәртіптемеде жұмыс жасауды жылдам іске қосу үшін, аспаптың корпусындағы  пернесін басыңыз</p>
	<p>Тіркелген аймақты тазалау</p>	<p>Тіркелген аймақты жылдам тазалау 1,5 × 1,5 м. Әсіресе шаң басқан жерді жиыстыру үшін</p>	

Қолмен басқару режимі

Кез келген батырмаға басқанда аспап қозғалуының бағыты қолмен басқару режиміне көшеді, «Удаленное управление активировано» деген дауыстық хабарлама естіледі:

- ▲ – тік қозғалу. Сіз пернені басып ұстап тұрған кезде аспап тіке қозғалатын болады;
- ◀ – солға бұрылыс. Сіз пернені басып ұстап тұрған кезде аспап өз осімен солға қарай қозғалады;
- ▶ – оңға бұрылыс. Сіз пернені басып ұстап тұрған кезде аспап өз осімен оңға қарай қозғалады;

Қолмен басқару режимінен шығу үшін ҚБ пультіңдегі **OK** батырмасын басыңыз, «Удаленное управление деактивировано» деген дауыстық хабарлама естіледі, құрылғы күту режиміне өтеді. Сондай-ақ сіз 10 секунд ішінде батырмаларға баспасаңыз, аспап қолмен басқару режимінен шығады.

Жинауды жоспарлау функциясы

Функция REDMOND Robot қосымшасында қолжетімді.

! НАЗАР АУДАРЫҢЫЗ! Функцияның жұмысы үшін 0/1 ауыстырып-қосқыш 1 қалпында болуы керек.

Шаңсорғышты іздеу

Робот-шаңсорғыш көзден таса болғанда, сіз оны ылғи **CALL** втүймешігінің көмегімен таба аласыз. Егер аспап ҚБ пультінің әрекет ету аймағында болса, **CALL** түймешігіне басыңыз, «Я здесь» деген дауыстық хабарлама естіледі.


Индикациясы өшіру

Шаңсорғыштағы жарық индикаторын қосу/өшіру үшін  түймешігін басыңыз.

Дауыстық хабарлар

Дауыстық хабарламаларды қосу/өшіру үшін  түймесін басыңыз.

III. АСПАП КҮТІМІ

 Жұмыстың барынша тиімділігін қамтамасыз ету үшін аспапты екі аптада бір рет толық тазалау ұсынылады. Шаң жинағышты әрбір қолданғаннан кейін тазалаңыз.

Аспаптың барлық элементтерін пайдаланар алдында мұқият кептіріп алу қажет!

Құралды тазалауға кіріспес бұрын, аспаптың қуат көзін 0/1 ауыстырып қосқыш 0 қалпына ауыстырылған. Аспаптың корпусын және өзін-өзі босату зарядтау станциясын дымқыл жұмсақ матамен сүртіңіз. СУЛАМАҢЫЗ!


STOP Аспаптың корпусын судың астына немесе суға салуға ТЫЙЫМ САЛЫНАДЫ.

Аспапты тазалау кезінде абразивтік және химиялық агрессивтік заттарды, қатты жабындыларымен сорғыштарды пайдаланбаңыздар.

Аспаптың щеткесі және ылғалды жинауға арналған саптамалар ағынды суда тазартыла алады. Керек болған жағдайда құрғақ жуғыш заттарды қолдануға болады. Щеткелерді тазалау тәртібін **A5** схемасынан қар (8 бет). Ылғалды жинауға арналған саптамалар тазалау тәртібін **A4** схемасынан қар (7 бет).

Шаң жинағын контейнерді және ылғал тазалауға арналған аралас контейнерді ылғал жұмсақ матамен тазалаңыз. Шаңжинағышты және шығарысқа НЕРА-сүзгісін тазалау тәртібін **A4** сұлбасында (7 бет) қараңыз.

STOP Шаңжинағыш және ылғалды жинауға арналған контейнер жұмаңыз – бұл оны істен шығару мүмкін.

 Аспаптың қозғалатын бөліктерін ластанудың болуына мезгіл-мезгіл тексеріңіз, жабысқақ қоқыспен бұғаттау олардың сынуына әкелуі мүмкін!

Зарядтау және өздігінен тазалану станциясындағы шаң жинағышты ауыстыру тәртібін **A6** сызбадан, (9 бет) қараңыз.

НЕРА-фильтрін ауыстыру тәртібін **A7** схемасынан қар (10 бет).

STOP Шығатын НЕРА-сүзгіні жұмаңыз – бұл оны істен шығару мүмкін.

НЕРА-сүзгі жұмысының ресурсы 12 айдан басқа жоқ уақытты құрайды.

Аккумулятор ауыстыруды **A8** сызбасын қараңыз (11 бет).

Аккумулятордың тиімді қызмет мерзімі аяқталғаннан кейін ауыстыруды қажет етеді.

STOP Аккумулятор қалдықтарды қайта өңдеу бойынша жергілікті бағдарламаға сәйкес пайдаға асыру керек. Қоршаған ортаға қамқорлық білдіріңіз: мұндай бұйымдарды әдеттегі тұрмыстық қоқыспен тастамаңыз.

Сақтау және тасымалдау






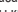




Сақтау және қайта пайдаланудың алдында құралдың барлық бөліктерін тазалап, түгел құрғатыңыз. Құралды құрғақ желденетін жерде жылыту аспаптарынан алыс және тікелей күн сәулелерден алыс сақтаңыз.




Тасымалдау және сақтау кезінде құралдың зақымдануына және/немесе ораманың бүтіндігіне әкелуі мүмкін құралды механикалық әсерлерге ұшыртуға тыйым салынады.

Құралдың орамасын су мен басқа да сұйықтықтардан сақтау қажет.

IV. СЕРВИС-ОРТАЛЫҚҚА ЖОЛЫҒАР АЛДЫНДА

Ақаулық	Мүмкін болатын себептері	Жою әдістері
Аспап жұмыс істемейді	Аспаптың қуат көзін 0/1 ауыстырып қосқыш 0 қалпына ауыстырылған	0/1 қуат көзін ауыстырып қосқышты 1 қалпына ауыстырыңыз
Аспап «Низкий заряд батареи, требуется перезарядка», «Низкий заряд батареи, попробуйте позже» немесе «Низкий заряд батареи, отключаются» деген дыбыстық хабарлама береді	Аспап аккумуляторларының заряды таусылды	Аккумуляторды толығымен зарядтаңыз («Аккумуляторды зарядтау» бөлімін қараңыз)
Орналынған уақытта тазарту жүргізілмейді	Аспап сөндірілген (аспаптың қуат көзін 0/1 ауыстырып қосқыш 0 қалпына ауыстырылған)	0/1 қуат көзін ауыстырып қосқышты 1 қалпына ауыстырыңыз
Аспап аккумулятор зарядталмайды	Аспап зарядтау станциясына дұрыс орнатылмаған	Аспапты зарядтау станциясына – аспап корпусының төменгі бөлігіндегі түйіспелер зарядтау станциясындағы түйіспелермен сәйкес келетіндей етіп орнатыңыз
	Электрлік розетка жұмыс істемейді	Құралды жұмыс істеп тұрған розеткаға қосыңыз
Аккумулятор тез таусылады	Зарядтау және өздігінен тазалану станциясының электр баусымы электр желіге қосылмаған	Желілік баусымның дұрыс қосылуын тексеріңіз
	Сүзгілер, негізгі қылшақ, айналатын щеткалар	Қоқыстарды алып тастаңыз, құралды тазартыңыз («Аспаптың күтімі» құралды тазартуды жүргізіңіз)
Аспап «Для начала уборки установите контейнер-пылесборник», «Отсутствует контейнер-пылесборник», «Проверьте контейнер-пылесборник» немесе «Правильно установите контейнер-пылесборник.»  батырма индикаторы күлгін түспен жыпылықтайды	Шаң контейнері орнатылмаған немесе дұрыс орнатылмаған	Шаң контейнерінің дұрыс орнатылғанын тексеріңіз

Ақаулық	Мүмкін болатын себептері	Жою әдістері
Аспап «Очистите контейнер-пылесборник» деген дыбыстық хабарлама береді,  батырма индикаторы күлгін түспен жыпылықтайды	Шаң контейнері толған	Құралды тазартыңыз («Аспаптың күтім») құралды тазартуды жүргізіңіз
Аспап «Не могу найти базу, зарядка невозможна» деген дыбыстық хабарлама береді,  батырма индикаторы күлгін түспен жыпылықтайды	Зарядтау және өздігінен тазалану станциясы сөндірілі	Зарядтау станциясын іске қосыңыз және, аспап корпусының төменгі бөлігіндегі түйіспелер зарядтау станциясындағы түйіспелер қиысатындай етіп, оған аспапты орнатыңыз
Аспап «Не вижу пол, уборка остановлена» немесе «Поместите пылесос на ровную поверхность и перезапустите» деген дыбыстық хабарлама береді,  батырма индикаторы күлгін түспен жыпылықтайды	Доңғалақтар бетінен үзілді	Құралды тегіс бетке орнатыңыз және қайтадан қосыңыз
Аспап «Турбощетка заблокирована, проверьте ее» немесе «Ошибка турбощетки» деген дыбыстық хабарлама береді,  батырма индикаторы күлгін түспен жыпылықтайды	Қылшақтар жабысып қалған қоқыспен ластанған	Щеткаларын тексеріңіз, жабысқан қоқыс жойыңыз («Аспап күтім») бөлімін қараңыз)
Аспап «Боковая щетка заблокирована, проверьте ее» немесе «Ошибка боковой щетки» деген дыбыстық хабарлама береді,  батырма индикаторы күлгін түспен жыпылықтайды		
Аспап «Бампер заблокирован, проверьте его» немесе «Уберите препятствие и перезапустите пылесос» деген дыбыстық хабарлама береді,  батырма индикаторы қызыл түспен жыпылықтайды	Алдыңғы бампер қатесі, аспаптың қозғалысы бұғатталған	Аспапқа жол бөгет жасаманыз, аспапты тым тығыз кеңістікте пайдаланбаңыз
Аспап «Колесо заблокировано, проверьте его» немесе «Ошибка колеса» деген дыбыстық хабарлама береді,  батырма индикаторы қызыл түспен жыпылықтайды	Доңғалақтардың айналуы қиын, аспап кетпелі қалды	Аспаптың доңгелектерін тексеріңіз, аспаптарға қыспаңыз, аспаптарға бірдеңе қоймаңыз
Аспап «Требуется проверка лидера», «Лидар засорен», «Лидар заблокирован» немесе «Ошибка лидара» деген дыбыстық хабарлама береді,  батырма индикаторы қызыл түспен жыпылықтайды	Аспаптың лидары лас	Лидар датчиктерін дымқыл жұмсақ матамен сүртіп алыңыз
Аспап «Очистите передний датчик», «Очистите правый инфракрасный датчик», «Ошибка сенсора, уборка остановлена», «Ошибка сенсора, зарядка остановлена» немесе «Очистите нижние сенсоры и переместите пылесос на новое место» деген дыбыстық хабарлама береді,  батырма индикаторы қызыл түспен жыпылықтайды	Аспаптың датчиктері ластанған	Аспаптың түбін ылғалды матамен сүртіңіз
Аспап «Требуется проверка мотора» немесе «Ошибка двигателя» деген дыбыстық хабарлама береді,  батырма индикаторы қызыл түспен жыпылықтайды	Мотордың шамадан тыс жүктелуі	Құрылғыны өшіріп, оны толығымен суытыңыз. Шаң жәшігін және сүзгілерді тазалаңыз

Ақаулық	Мүмкін болатын себептері	Жою әдістері
Аспап «Неисправность насоса для подачи воды» деген дыбыстық хабарлама береді,  батырма индикаторы қызыл түспен жыпылықтайды	Шаң контейнерінің түбіндегі су шығатын тесіктер бітеліп қалған	Шаң контейнерінің төменгі жағында орналасқан тесіктерді тазалаңыз
Аспап «Переустановите соединение с сетью» немесе «Соединение не удалось, попробуйте еще раз» деген дыбыстық хабарлама береді	Wi-Fi желісі бойынша қосылыс жоқ	Wi-Fi желісі жұмысының дұрыстығын тексеріңіз
Аспап «Обновление не удалось» деген дыбыстық хабарлама береді	Синхронизациялау әрекеті сәтсіз болды	Ұялы құрылғыда ғаламтор өшіп тұр
Күрал қатты шу шығарады	Шаң жинағыш-контейнері толып кеткен	Ұялы құрылғыда ғаламтор қосыңыз
	Сору қуаты максимумға орнатылды	Шаң жинағыш-контейнерді тазалаңыз
	КБ пульті мен аспаптың арасындағы қашықтық тым үлкен	Сору қуатын 9» батырмасының немесе қосымшадағы баптаулардың көмегімен өзгертіңіз
Аспап жұмыс істейді, бірақ КБ пультінің пермендеріне жауап бермейді	КБ пульті мен аспаптың арасындағы қашықтық тым үлкен	КБ пульті мен аспаптың арасындағы қашықтықты қысқартыңыз
	Аспаптың ИК-қабылдағышы басқа жаққа бұрылған немесе сигналдың жолында кедергілер кездесуде	Сигналдың бағытын өзгертіңіз
	Коректендіру элементтерінің ыдысы таусылған	«Алғашқы қосар алдында» бөліміне сәйкес коректендіру элементтерін ауыстырыңыз
	Шаңсорғыш тым қарақоңыр жабын жинастыруын орындайды	Үй-жайға жарық күн сәулесінің түсуіне жол бермеу үшін пердені жауып қойыңыз. Жинастыруды неғұрлым төмен жарықтандыруда жүргізіңіз
Аспап жинастыруға кіріспейді немесе дұрыс қозғалмайды	Шаңсорғыш жарықты қатты шағылыстыратын жабын жинастыруын орындайды	Шаң жинағыш-контейнерді тазалаңыз
Зарядтау мен өздігінен тазалану станциясының индикаторы қызыл түспен баяу жыпылықтайды	Шаң жинағыш орнатылмаған немесе қате орнатылған	Шаң жинағыштың дұрыс орнатылуын тексеріңіз
Зарядтау және өзін-өзі тазалау станциясында  индикатор жыпылықтайды		
Аспап «Мешок для мусора заполнен, замените его» деген дыбыстық хабарлама береді	Шаң қашығы толы	Зарядтау және өзін-өзі тазалау станциясындағы шаң дорбасын ауыстырыңыз
Зарядтау және өзін-өзі тазалау станциясында  индикатор жыпылықтайды	Станцияның сорғыш түтікшесі бұғатталған	Шаң сорғыштың тұтқасы түбіне дейін түсірілгеніне көз жеткізіңіз

Ақаулық	Мүмкін болатын себептері	Жою әдістері
Өздігінен тазалану станциясы аспаптың шаі жинағыш контейнерін босатпайды	Шаң жинағыш контейнердің сорғыш тесігі жұмын немесе шаппен бітеліп қалған	Шаң жинағыш контейнердің сорғыш тесігін қолмен тазалаңыз

i Егер қателікті дұрыстай алмасаңыз, авторизацияланған сервистік орталыққа жүгініңіз.

Кепілдіктен кейінгі жөндеуге арналған қосалқы бөлше имктерді табуға болады сайт <https://redmondsale.com>

V. КЕПІЛДІКТІ МІНДЕТТЕМЕЛЕР

Осы бұйымға сатып алынған сәттен 12 ай мерзіміне кепілдік беріледі. Кепілдік кезеңі ішінде дайындаушы жөндеу, бөлшектерді ауыстыру немесе барлық бұйымды ауыстыру жолымен кез келген зауыттық ақауларды жоюға міндеттенеді. Кепілдік тек сатып алу күні түпнұсқалық кепілдік талонында дүкен мөрімен және сатушы қолымен расталған жағдайда ғана күшіне енеді. Осы кепілдік тек бұйым пайдалану бойынша нұсқаулыққа сәйкес қолданылған, жөнделмеген, бұзылмаған және онымен дұрыс жұмыс істемеу нәтижесінде зақымданбаған, сонымен қатар бұйымның толық жинағы сақталған жағдайда танылады. Осы кепілдік бұйымның табиғи тозуына және шығын материалдарына таралмайды (сүзгілер, аккумуляторлық қоректену көздеріне және т. б.).

Бұйымның қызмет мерзімі мен оған кепілдікті міндеттемелердің қолданыс мерзімі бұйым сатылған немесе өндірілген кезден есептеледі (егер сату күнін анықтау мүмкін болмаса).

Аспап өндірілген күнді бұйым корпусының сәйкестендіру жапсырмасындағы сериялық нөмірден табуға болады. Сериялық нөмір 13 белгіден тұрады. 4-ші және 5-ші белгілер айды, 6-шы және 7-ші – құрылғының шығарылған жылын білдіреді.

0	0	0	1	1	2	2	3	3	3	3	3
---	---	---	---	---	---	---	---	---	---	---	---

1 – өндірілген айы (01 – қаңтар, 02 – ақпан ... 12 – желтоқсан)

2 – өндірілген жылы (21 – 2021 ж., 22 – 2022 ж. ... 30 – 2030 ж.)

3 – үлгінің сериялық нөмірі

Өндіруші бекіткен аспаптың қызмет ету мерзімі бұйымның пайдаланылуы осы нұсқаулық пен қолданылатын техникалық стандарттарға сәйкес жүзеге асырылғанда, сатып алынған күнінен бастап 3 жыл құрайды.

Орамды, пайдаланушы нұсқаулығын, сонымен қатар аспаптың өзін қалдықтарды қайта өңдеу бойынша жергілікті бағдарламаға сәйкес пайдаға асыру керек. Қоршаған ортаға қамқорлық білдіріңіз: мұндай бұйымдарды әдеттегі тұрмыстық қоқыспен тастамаңыз.





Товар сертифицирован в соответствии с Федеральным законом «О техническом регулировании» и соответствует требованиям Технического регламента Таможенного союза ТР ТС 004/2011 «О безопасности низковольтного оборудования», Технического регламента Таможенного союза ТР ТС 020/2011 «Электромагнитная совместимость технических средств», Технического регламента Евразийского экономического союза «Об ограничении применения опасных веществ в изделиях электротехники и радиоэлектроники» ТР ЕАЭС 037/2016.

Изготовитель: «Пауэр Пойнт Инк. Лимитед» №1202 Хай Юн Гэ (В1) Лин Хай Шан Чжуан Сямейлин Фугьян, Шеньжень, Китай, 518049.

Импортер в России: ООО «ИЛОТ», 198099, г. Санкт-Петербург, ул. Промышленная, д. 38, к. 2, лит. А.

Importer (EU): SIA "SPILVA TRADING", Edoles iela 5, Riga, Latvia, LV1055.

© REDMOND. Все права защищены. 2024

Воспроизведение, передача, распространение, перевод или другая переработка данного документа или любой его части без предварительного письменного разрешения правообладателя запрещены.

App Store является знаком обслуживания **Apple Inc.**, зарегистрированным в США и других странах.

Google Play является зарегистрированным товарным знаком компании **Google Inc.**

www.redmond.company
www.multivarka.pro
Made in China

VR1322S-CIS-UM-1