

РЕОМОНО

Кофемашина
СМ707

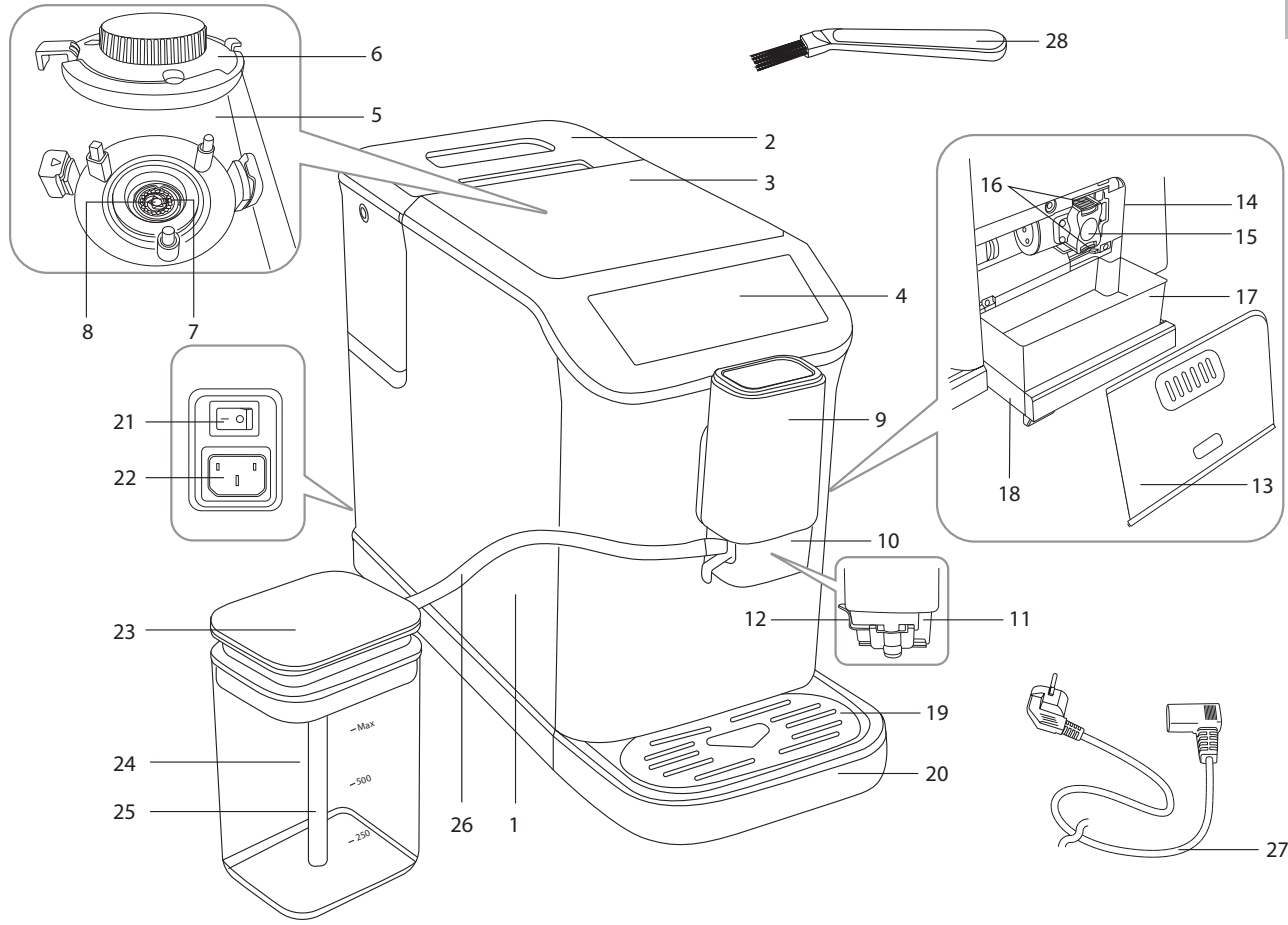


РУКОВОДСТВО ПО ЭКСПЛУАТАЦИИ

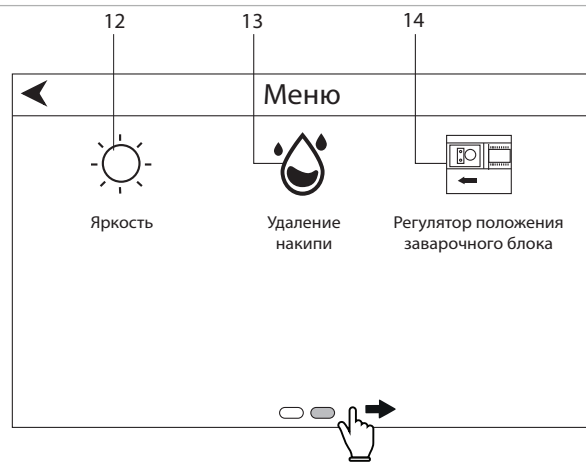
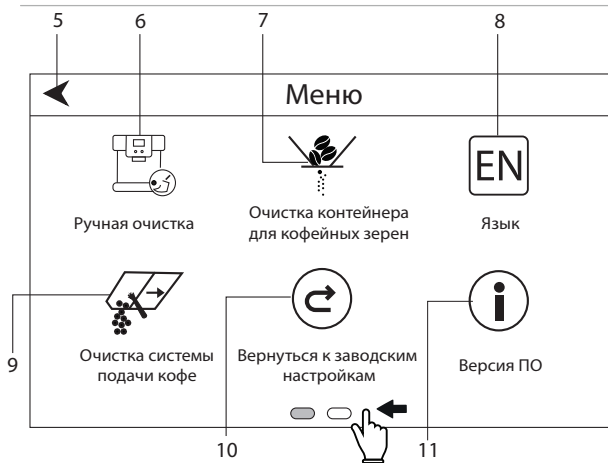
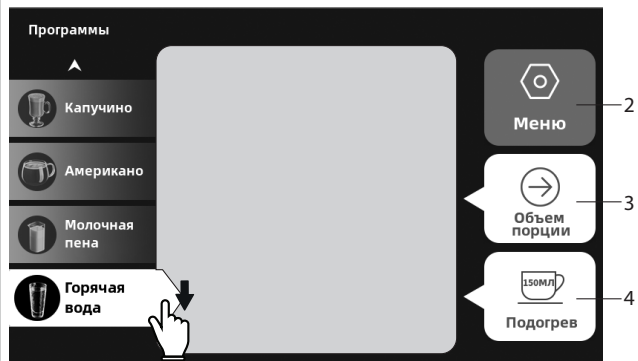
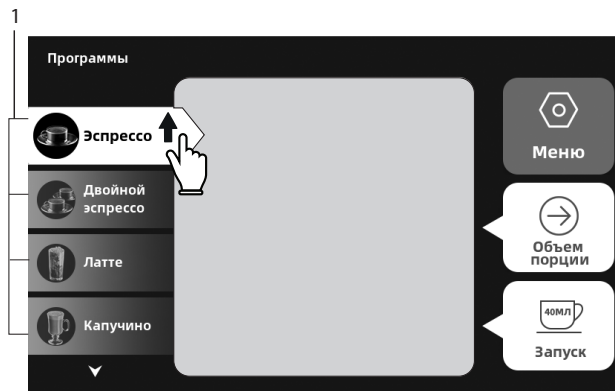
RUS 11
KAZ 19

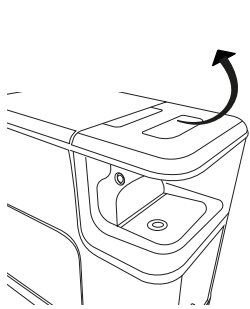
СОДЕРЖАНИЕ

МЕРЫ БЕЗОПАСНОСТИ.....	11
Технические характеристики	12
Комплектация	12
Устройство прибора.....	12
Дисплей.....	13
I. ПЕРЕД НАЧАЛОМ ИСПОЛЬЗОВАНИЯ.....	13
II. ЭКСПЛУАТАЦИЯ ПРИБОРА	13
Подготовка к работе и общие правила эксплуатации	13
Приготовление эспрессо и американо	14
Приготовление латте, капучино и молочной пены	14
Подача горячей воды.....	14
Изменение программных настроек приготовления	15
Регулировка степени помола кофе.....	15
Автоотключение.....	15
Регулировка яркости дисплея.....	15
Выбор языка интерфейса	15
Информация о версии программного обеспечения прибора.....	15
III. УХОД ЗА ПРИБОРОМ	15
Очистка системы кофемолки.....	16
Очистка от остатков кофейных зерен	16
Ручная очистка	16
Очистка системы заваривания кофе	16
Очистка от накипи.....	17
Хранение и транспортировка	17
IV. ПЕРЕД ОБРАЩЕНИЕМ В СЕРВИС-ЦЕНТР.....	17
V. ГАРАНТИЙНЫЕ ОБЯЗАТЕЛЬСТВА.....	17

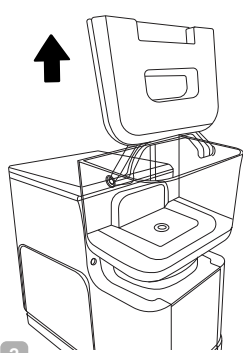


A2

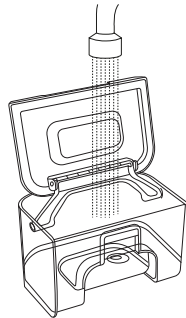




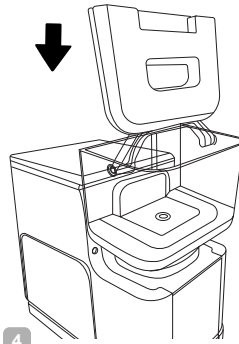
1



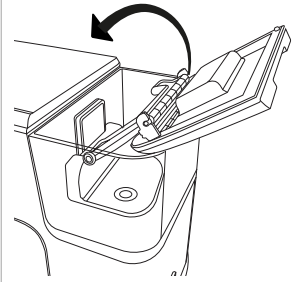
2



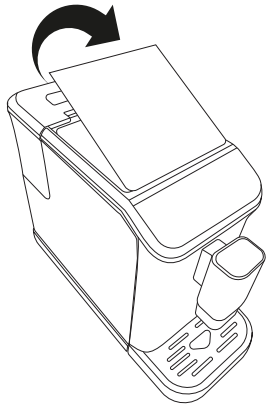
3



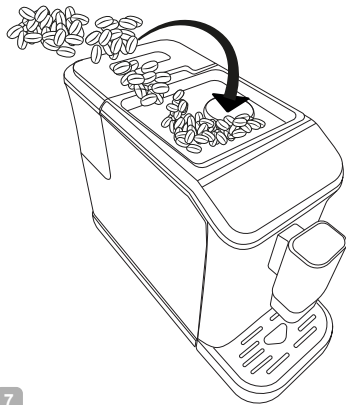
4



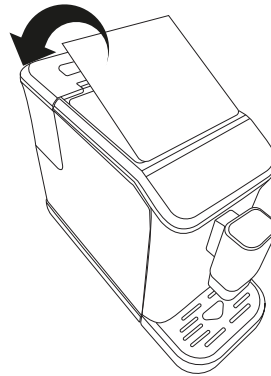
5



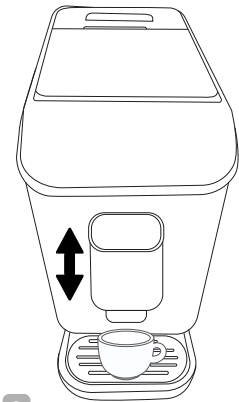
6



7

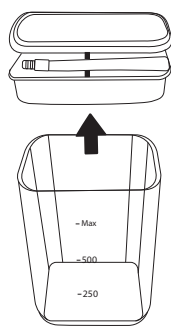


8

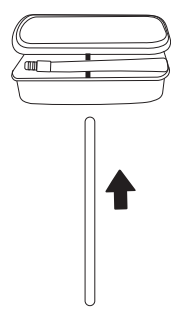


9

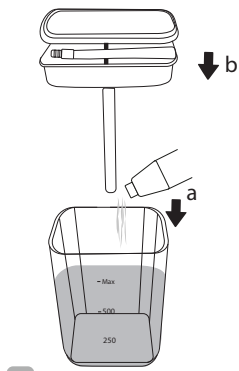
A4



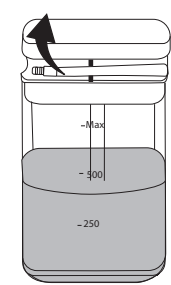
1



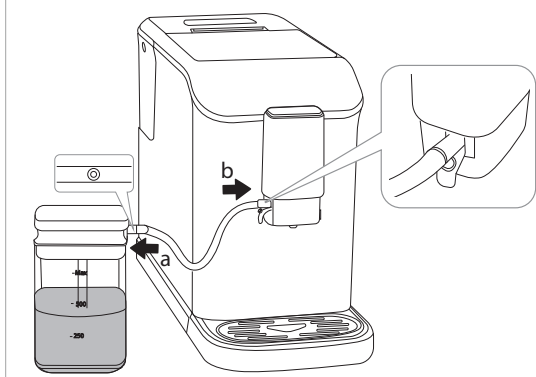
2



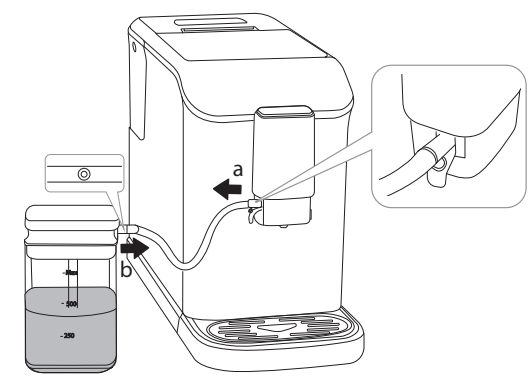
3



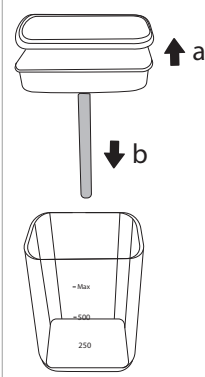
4



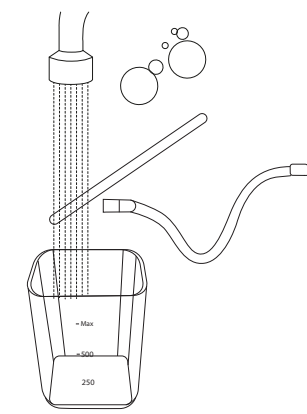
5



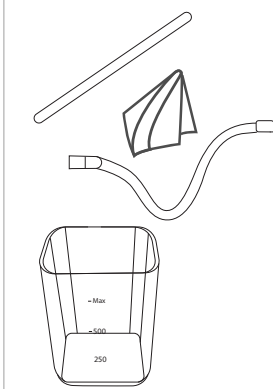
6



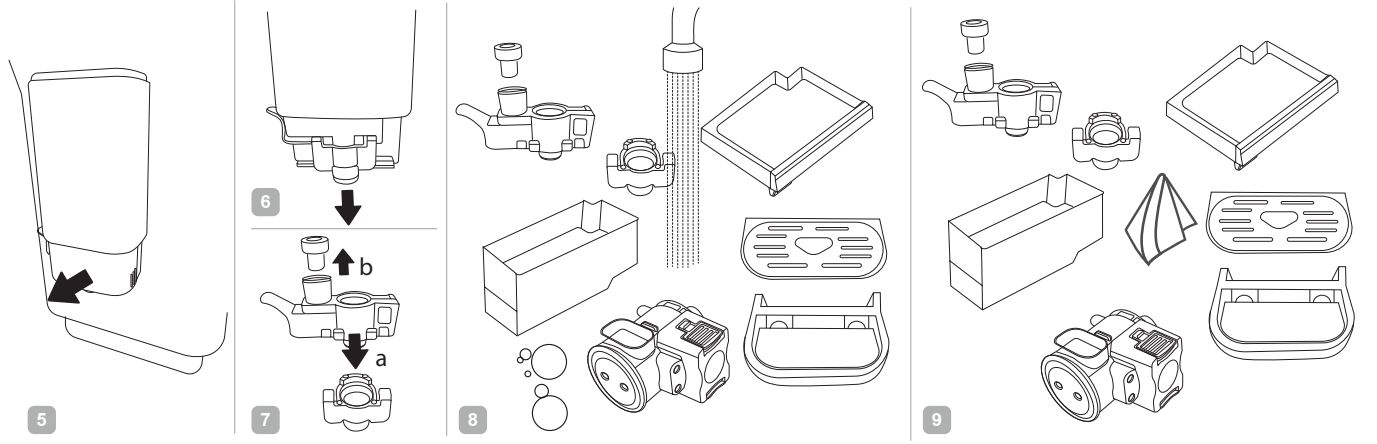
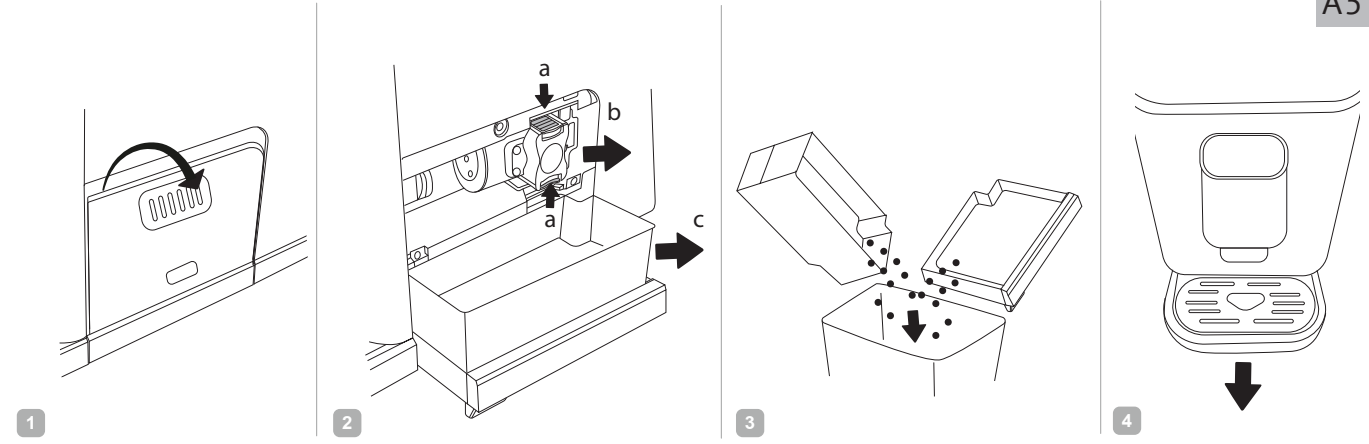
7



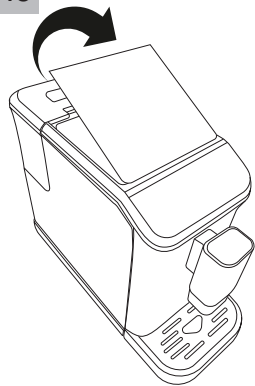
8



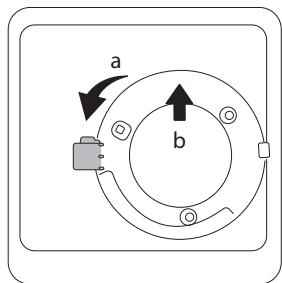
9



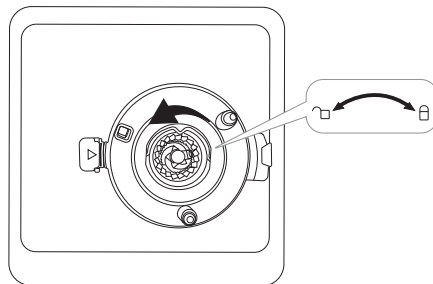
A6



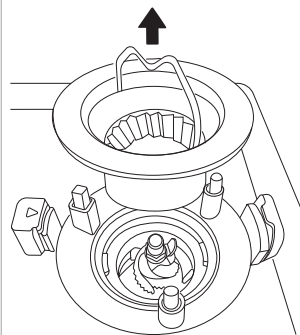
1



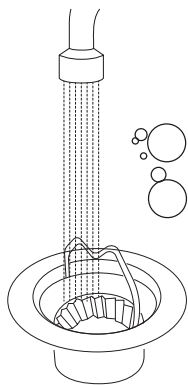
2



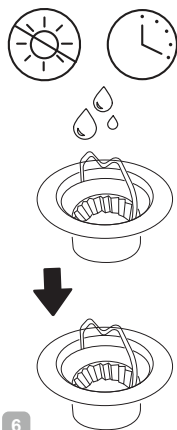
3



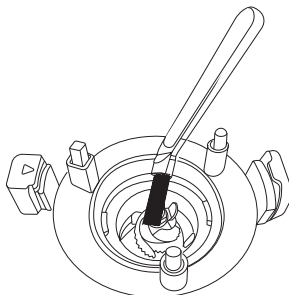
4



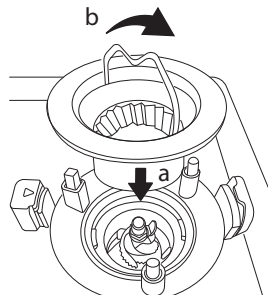
5



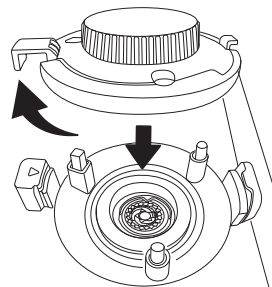
6



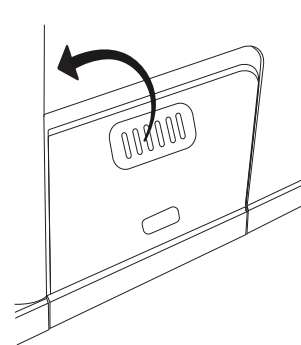
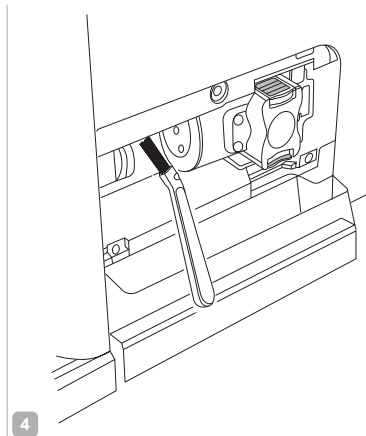
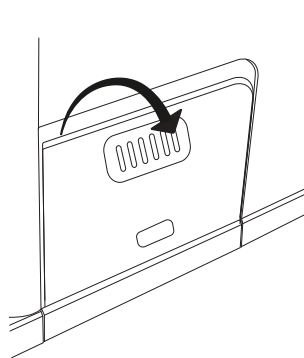
7



8



9



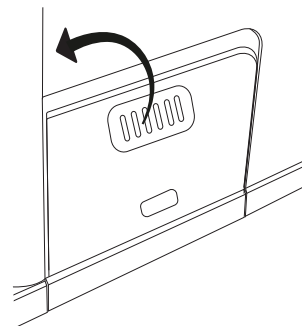
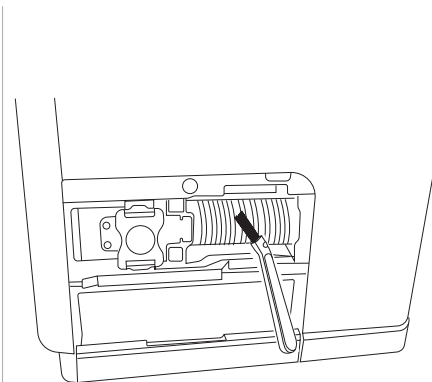
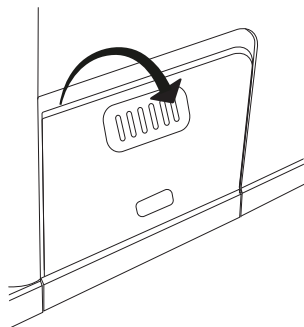
A8



1



2



УВАЖАЕМЫЙ ПОКУПАТЕЛЬ!

Благодарим вас за то, что отдали предпочтение бытовой технике РЕДМОНД. РЕДМОНД — это качество, надежность и неизменно внимательное отношение к потребностям клиентов. Надеемся, что вам понравится продукция компании и вы также будете выбирать наши изделия в будущем.

Кофемашинa CM707 – современный прибор для приготовления кофе.

Хотите узнать больше? Посетите наш сайт www.redmond.com.ru.

Здесь вы найдете самую актуальную информацию о предлагаемой технике и ожидаемых новинках, сможете получить консультацию онлайн, а также заказать продукцию РЕДМОНД и оригинальные аксессуары к ней в нашем интернет-магазине.

Служба поддержки пользователей РЕДМОНД в России: 8-800-600-90-21 (звонок по России бесплатный).



Прежде чем использовать данное изделие, внимательно прочитайте руководство по эксплуатации и сохраните его в качестве справочника. Правильное использование прибора значительно продлит срок его службы.

Меры безопасности и инструкции, содержащиеся в данном руководстве, не охватывают все возможные ситуации, которые могут возникнуть в процессе эксплуатации прибора. При работе с устройством пользователь должен руководствоваться здравым смыслом, быть осторожным и внимательным.

МЕРЫ БЕЗОПАСНОСТИ

- Производитель не несет ответственности за повреждения, вызванные несоблюдением техники безопасности и правил эксплуатации изделия.
- Данный электроприбор предназначен для использования в бытовых условиях и может применяться в квартирах, загородных домах или в других подобных условиях непромышленной эксплуатации. Промышленное или любое другое нецелевое использование устройства будет считаться нарушением условий надлежащей эксплуатации изделия. В этом случае производитель не несет ответственности за возможные последствия.

- Перед подключением устройства к электросети проверьте, совпадает ли ее напряжение с номинальным напряжением питания прибора (см. технические характеристики или заводскую табличку изделия).
 - Используйте удлинитель, рассчитанный на потребляемую мощность прибора: несоответствие параметров может привести к короткому замыканию или возгоранию кабеля.
 - Подключайте прибор только к розеткам, имеющим заземление, — это обязательное требование электробезопасности. Используя удлинитель, убедитесь, что он также имеет заземление.
 - Выключайте прибор из розетки после использования, а также во время очистки или перемещения. Извлекайте электрошнур сухими руками, удерживая его за штепсель, а не за провод.
- STOP** **ВНИМАНИЕ!** Во время работы прибор нагревается! Будьте осторожны! Не касайтесь руками корпуса прибора во время его работы. Во избежание ожога горячим паром не наклоняйтесь над устройством при открывании крышки.
- Не протягивайте шнур электропитания в дверных проемах или вблизи источников тепла. Следите за тем, чтобы электрошнур не перекручивался и не перегибался, не соприкасался с острыми предметами, углами и кромками мебели.
- STOP** **ПОМНИТЕ:** случайное повреждение кабеля электропитания может привести к неполадкам, которые не соответствуют условиям гарантии, а также к поражению электротоком. При повреждении шнура питания его замену, во избежание опасности, должен производить изготовитель, сервисная служба или аналогичный квалифицированный персонал.
- Не устанавливайте прибор на мягкую поверхность, не накрывайте его во время работы: это может привести к нарушению работы и поломке устройства.

- Запрещена эксплуатация прибора на открытом воздухе: попадание влаги или посторонних предметов внутрь корпуса устройства может привести к его серьезным повреждениям.
- Используйте прибор на высоте не более 2000 м над уровнем моря.
- Перед очисткой прибора убедитесь, что он отключен от электросети и полностью остыл. Строго следуйте инструкциям по очистке прибора.

STOP *ЗАПРЕЩАЕТСЯ погружать корпус прибора в воду или помещать его под струю воды!*

- Прибор не предназначен для использования лицами (включая детей) с пониженными физическими, психическими или умственными способностями или при отсутствии у них опыта или знаний, если они не находятся под контролем или не проинструктированы об использовании данного прибора лицом, ответственным за их безопасность. Дети должны находиться под присмотром для недопущения игры с прибором.
- Запрещены самостоятельный ремонт прибора или внесение изменений в его конструкцию. Ремонт прибора должен производиться исключительно специалистом авторизованного сервис-центра. непрофессионально выполненная работа может привести к поломке прибора, травмам и повреждению имущества.

STOP *ВНИМАНИЕ! Запрещается эксплуатация прибора при любых неисправностях.*

Технические характеристики

Модель.....	CM707
Мощность.....	1350 Вт
Напряжение.....	220–240 В, 50 Гц
Защита от поражения электротоком.....	класс I
Емкость резервуара для воды.....	1,5 л
Емкость резервуара для молока.....	750 мл
Максимальная загрузка кофемолки.....	180 г
Материал корпуса.....	пластик
Давление.....	1,9 МПа (19 бар)
Панель управления.....	сенсорная
Дисплей.....	ЖК, цветной
Количество программ приготовления.....	7
Установка объема порции.....	есть
Автоотключение.....	есть
Лоток для сбора капель.....	есть
Вспенивание молока для капучино.....	есть
Регулировка степени помола кофе.....	есть
Регулировка дозатора кофе по высоте.....	есть
Защита от перегрева.....	есть
Длина электрошнура.....	1,1 м
Габаритные размеры (Ш × В × Г).....	190 × 322 × 442 мм
Вес нетто.....	8,3 кг

Комплектация

Кофемашина.....	1 шт.
Резервуар для молока.....	1 шт.
Шланг подачи молока.....	1 шт.
Щеточка для очистки.....	1 шт.
Руководство по эксплуатации.....	1 шт.
Сервисная книжка.....	1 шт.

Производитель имеет право на внесение изменений в дизайн, комплектацию, а также в технические характеристики изделия в ходе совершенствования своей продукции без дополнительного уведомления об этих изменениях. В технических характеристиках допускается погрешность ±10%.

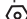


Устройство прибора (схема А1, стр. 3)

1. Корпус прибора
2. Съёмный резервуар для воды с крышкой
3. Крышка резервуара кофемолки
4. Дисплей





5. Резервуар кофемолки
6. Регулятор степени помола
7. Жернова кофемолки
8. Ножи кофемолки
9. Дозатор
10. Съемная крышка капучинатора
11. Капучинатор
12. Клапан молокопровода
13. Крышка отсека варочного блока
14. Отсек варочного блока
15. Варочный блок
16. Фиксаторы варочного блока
17. Съемный контейнер для жмыха
18. Основание контейнера для жмыха
19. Решетка лотка для сбора капель
20. Лоток для сбора капель
21. Переключатель 0/1
22. Разъем для шнура электропитания
23. Крышка резервуара для молока
24. Резервуар для молока
25. Трубка подачи молока
26. Шланг подачи молока
27. Съемный шнур электропитания
28. Щеточка для очистки







Дисплей (схема [A2](#), стр. 4)

Экран главного меню

1. Список программ приготовления
2. Кнопка  – переход в меню настроек
3. Кнопка  – изменение программных настроек приготовления
4. Кнопка  – запуск программы приготовления

Экран меню настроек

5. Кнопка  – возврат в главное меню / в меню настроек
6. Кнопка  – ручная очистка
7. Кнопка  – очистка от остатков кофейных зерен
8. Кнопка  – выбор языка интерфейса

9. Кнопка  – очистка системы подачи кофе
10. Кнопка  – сброс сделанных настроек
11. Кнопка  – информация о версии программного обеспечения прибора
12. Кнопка  – регулировка яркости дисплея
13. Кнопка  – очистка от накипи
14. Кнопка  – регулировка положения заварочного блока

I. ПЕРЕД НАЧАЛОМ ИСПОЛЬЗОВАНИЯ

Аккуратно достаньте изделие и его комплектующие из коробки. Удалите все упаковочные материалы и рекламные наклейки.

 *Обязательно сохраните на месте предупреждающие наклейки, наклейки-указатели (при наличии) и табличку с серийным номером изделия на его корпусе!*

После транспортировки или хранения при низких температурах необходимо выдержать прибор при комнатной температуре не менее 2 часов перед включением.


Полностью размотайте шнур электропитания. Корпус прибора протрите влажной тканью. Съемные детали промойте теплой водой, тщательно просушите все элементы прибора перед включением в сеть.

Перед первым использованием необходимо произвести полную очистку прибора согласно указаниям раздела «Уход за прибором».

II. ЭКСПЛУАТАЦИЯ ПРИБОРА


Подготовка к работе и общие правила эксплуатации (схема [A3](#), стр. 5)

1. Разместите прибор на ровной твердой горизонтальной поверхности.
2. Установите лоток для сбора капель под дозатором.
3. Извлеките съемный резервуар для воды из корпуса прибора, наполните его так, чтобы уровень воды был не выше отметки MAX.


 **ЗАПРЕЩАЕТСЯ** *наполнять резервуар для воды горячей водой!*


Не наливайте воду в установленный резервуар, всегда извлекайте его из корпуса прибора прежде, чем наполнить.

4. Снимите крышку резервуара кофемолки, насыпьте в него кофейные зерна. Не насыпайте слишком много зерен, они не должны быть плотно утрамбованы.


 *Используйте только те кофейные зерна, которые подходят для автоматических кофемашин. Не используйте карамелизированный кофе, зеленый кофе, кофе с добавками и наполнителями либо другие типы кофейных зерен, не предназначенные для автоматических кофемашин.*

5. Установите крышку резервуара кофемолки на место.

6. Подключите шнур питания к разъему на корпусе, убедитесь в прочности соединения.
7. Подключите прибор к сети электропитания.
8. Переверните переключатель питания 0/1 в положение 1, прибор подаст два коротких звуковых сигнала, дисплей загорится.
9. Нажмите кнопку , на дисплее отобразится сообщение «Очистка», будет выполнен автоматический пролив горячей воды через дозатор.

 Чтобы отменить пролив горячей воды через дозатор, нажмите кнопку «Отмена» на дисплее. Однако этого не рекомендуется делать, так как это будет препятствовать своевременному очищению дозатора.

10. На дисплее отобразится главное меню. Прибор готов к работе.

 Если кофемашина еще не вышла на рабочую температуру, на дисплее отобразится сообщение «Разогрев». По окончании разогрева прибор перейдет в главное меню.

Обратите внимание, что для программ «Латте», «Капучино», «Молочная пена» и «Горячая вода» требуется более высокая температура, поэтому по окончании разогрева они могут быть некоторое время недоступны. Дождитесь, когда кнопки программ перестанут мигать. Через 5 минут после последнего нажатия любой кнопки яркость дисплея снизится. Чтобы увеличить яркость, коснитесь дисплея.

11. Чтобы выключить прибор, переключатель питания 0/1 в положение 0, дисплей погаснет.

Приготовление эспрессо и американо

1. Поместите чашку под дозатор. При необходимости отрегулируйте высоту дозатора (схема [А3](#), стр. 5, п. 9).
2. В главном меню выберите программу «Эспрессо», «Двойной эспрессо» или «Американо» из списка доступных программ.
3. Нажмите кнопку «Запуск», начнется процесс приготовления, на дисплее будет отображаться анимация.

 Для изменения объема готового напитка см. раздел «Изменение программных настроек приготовления».

Для прерывания процесса приготовления нажмите кнопку «Отмена».

4. Процесс приготовления закончится автоматически по достижении запрограммированного объема, прозвучат три звуковых сигнала, на дисплее отобразится сообщение «Конец. Ваш напиток готов», через несколько секунд дисплей вернется в главное меню.

Приготовление латте, капучино и молочной пены

1. Поместите чашку под дозатор. При необходимости отрегулируйте высоту дозатора (схема [А3](#), стр. 5, п. 9).
2. Наполните резервуар для молока (схема [А4](#), стр. 6) так, чтобы уровень молока был не выше отметки MAX.

3. Откройте клапан молокопровода и подсоедините резервуар для молока к капучинатору с помощью шланга.
4. В главном меню выберите программу «Латте», «Капучино» или «Молочная пена» из списка доступных программ.
5. Нажмите кнопку «Запуск» («Вспенивание» – в программе «Молочная пена»), начнется процесс приготовления, на дисплее будет отображаться анимация.

 Будьте внимательны! Остерегайтесь ожога горячим паром!

Помните, что пена в три раза превышает по объему молоко, поэтому кружка с молоком должна быть достаточно большой.

 Для изменения объема готового напитка см. раздел «Изменение программных настроек приготовления».

Для прерывания процесса приготовления нажмите кнопку «Отмена».

6. Процесс приготовления закончится автоматически по достижении запрограммированного объема, прозвучат три звуковых сигнала, на дисплее отобразится сообщение «Конец. Ваш напиток готов» и появится предложение провести очистку молокопровода.
7. Чтобы вернуться в главное меню, нажмите кнопку «Отмена» или не нажимайте кнопки в течение 300 секунд. Чтобы провести очистку, нажмите кнопку «Подтвердить», на дисплее отобразится сообщение «Очистка».

 Перед тем как провести очистку, поместите пустую чашку под дозатор! Остерегайтесь ожога горячим паром!

Во избежание загрязнения молокопровода и появления неприятного запаха рекомендуется проводить его очистку после каждого использования.

8. По завершении очистки на дисплее отобразится сообщение «Очистка завершена», прибор вернется в главное меню.

Подача горячей воды

1. Поместите чашку под дозатор. При необходимости отрегулируйте высоту дозатора (схема [А3](#), стр. 5, п. 9).
2. Убедитесь, что шланг подачи молока отключен от дозатора, а клапан молокопровода закрыт.
3. В главном меню выберите программу «Горячая вода» из списка доступных программ.
4. Нажмите кнопку «Подогрев», на дисплее отобразится предупреждение о необходимости закрыть клапан молокопровода.

 Чтобы вернуться в главное меню, нажмите кнопку «Отмена» или .

5. Нажмите кнопку «Подтвердить», начнется процесс подачи горячей воды, на дисплее будет отображаться анимация.

i Для изменения объема готового напитка см. раздел «Изменение программных настроек приготовления».

Для прерывания процесса подачи горячей воды нажмите кнопку «Отмена».


- Процесс подачи воды закончится автоматически по достижении запрограммированного объема, на дисплее отобразится сообщение «Конец. Ваш напиток готов», прозвучат три звуковых сигнала.



Перед приготовлением кофе рекомендуется нагреть чашку, в которую вы собираетесь налить напиток, для этого наполните ее горячей водой, дайте чашке нагреться, затем слейте воду.

Изменение программных настроек приготовления

Вы можете регулировать объем приготавливаемого напитка. Для этого:



- В главное меню после выбора необходимой программы нажмите кнопку .
- Листая открывшийся список, установите необходимый объем готового напитка. В программах «Капучино» и «Латте» возможно установить как объем кофе, так и объем молока.




Чтобы вернуться в главное меню, нажмите кнопку .

- Нажмите кнопку «Старт», начнется процесс приготовления.
- Процесс приготовления закончится автоматически по достижении установленного объема, прозвучат три звуковых сигнала, на дисплее отобразится сообщение «Конец. Ваш напиток готов».
- Сделанные настройки для выбранной программы будут сохранены.

Вы также можете вернуть заводские настройки. Для этого:

- Перейдите в меню настроек, нажав кнопку  на главном экране.
- Выберите опцию «Вернуться к заводским настройкам», нажав кнопку .
- На дисплее появится сообщение «Хотите восстановить заводские настройки?».
- Нажмите кнопку «Подтвердить», прибор вернется в главное меню и снова будет работать в соответствии с заводскими настройками.



Чтобы вернуться в главное меню без сброса до заводских настроек, нажмите кнопку «Отмена» или .

Регулировка степени помола кофе



Установить необходимую степень помола кофе можно с помощью регулятора, расположенного в резервуаре кофемолки. Во время процесса помола вращайте регулятор в сторону значения «1» для более крупного помола, либо в сторону значения «15» для более мелкого помола.



Степень помола кофе напрямую зависит от степени его обжарки. Используйте крупный помол для сильно обжаренного кофе и более мелкий помол для менее обжаренного кофе.




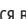
Автоотключение

При простое в работе в течение 30 минут кофемашина автоматически перейдет в режим ожидания, прозвучит звуковой сигнал, дисплей погаснет. Для перезапуска прибора нажмите на дисплей.

Чтобы принудительно перевести прибор в режим ожидания, на экране главного меню одновременно нажмите и удерживайте кнопки  и , пока на дисплее не появится сообщение «Перейти в режим ожидания?». Нажмите кнопку «Подтвердить», дисплей погаснет. Чтобы отменить переход в режим ожидания, нажмите кнопку «Отмена».




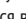
Регулировка яркости дисплея

При необходимости яркость дисплея можно изменить. Для этого:

- Перейдите в меню настроек, нажав кнопку  на главном экране.
- Нажмите кнопку .
- С помощью ползунка установите яркость дисплея в диапазоне от 1 до 5.
- Нажмите кнопку , прибор вернется в меню настроек.
- Чтобы вернуться в главное меню, нажмите кнопку  повторно.

Выбор языка интерфейса

При необходимости язык интерфейса можно изменить. Для этого:

- Перейдите в меню настроек, нажав кнопку  на главном экране.
- Нажмите кнопку .
- Выберите необходимый язык из списка доступных языков.
- Нажмите кнопку , прибор вернется в меню настроек.
- Чтобы вернуться в главное меню, нажмите кнопку  повторно.

Информация о версии программного обеспечения прибора

Чтобы посмотреть информацию о версии ПО прибора, в меню настроек нажмите кнопку , информация отобразится на дисплее. Для возврата в меню настроек нажмите кнопку . Чтобы вернуться в главное меню, нажмите кнопку  повторно.

III. УХОД ЗА ПРИБОРОМ

Перед очисткой отключите прибор от электросети и дайте ему полностью остыть. Корпус прибора протирайте влажной мягкой тканью по мере загрязнения.



ЗАПРЕЩАЕТСЯ помещать прибор под струю воды, погружать его в воду или очищать в посудомоечной машине.

ЗАПРЕЩАЕТСЯ использование при очистке прибора грубых салфеток или губок, абразивных паст. Также недопустимо использование любых химически агрессивных или других веществ, не рекомендованных для применения с предметами, контактирующими с пищей.

Резервуар для молока, а также шланг и трубку подачи молока промывайте теплой водой с чистящим средством после каждого использования (см. схему А4, стр. 6).

STOP ЗАПРЕЩАЕТСЯ использовать кофемашину с разобранным дозатором.

Резервуар для воды очищайте по мере необходимости. Лоток для сбора капель очищайте по мере загрязнения решетки и скапливания воды в контейнере. Варочный блок и съемный контейнер для жмыха очищайте по мере необходимости, а также когда на панели управления появляются сообщения «Очистите варочный блок» и «Контейнер для кофе заполнен» соответственно. Капучинатор очищайте после каждого использования резервуара для молока. Возможно применение мягкого моющего средства.

Порядок очистки съемных деталей прибора см. на схеме А5, стр. 7.

Очистка системы кофемолки (схема А6, стр. 8)



STOP ЗАПРЕЩАЕТСЯ разбирать систему кофемолки, если прибор включен!

1. Отключите прибор от сети электропитания.
2. Снимите крышку резервуара кофемолки. Удалите остатки кофейных зерен, если они есть в резервуаре.
3. Поверните регулятор степени помола против часовой стрелки до упора и потяните вверх.
4. Поверните жернова за ручку против часовой стрелки и снимите.
5. Промойте жернова под струей воды, возможно применение мягкого моющего средства. Тщательно просушите перед установкой.
6. С помощью щетки для очистки удалите остатки кофейных зерен с ножей кофемолки.
7. Соберите систему кофемолки в обратном порядке.


! Перед повторной эксплуатацией убедитесь, что все части системы кофемолки правильно установлены. ЗАПРЕЩАЕТСЯ включать прибор, если система находится в разобранном виде!

Очистка от остатков кофейных зерен

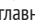
Перед сменой типа кофейных зерен или продолжительным хранением прибора рекомендуется выполнить очистку прибора от остатков кофейных зерен, которые могли скопиться в жерновах кофемолки.

1. Перейдите в меню настроек, нажав кнопку  на главном экране.
2. Нажмите кнопку , на дисплее появится сообщение «Вы уверены, что хотите очистить кофеварку от кофейных зерен?».

i Чтобы вернуться в меню настроек, нажмите кнопку «Отмена».

3. Чтобы начать процесс очистки, нажмите кнопку «Подтвердить», прибор перемелет остатки кофейных зерен, на дисплее будет гореть индикатор .

i Для прерывания процесса очистки нажмите кнопку «Отмена».

4. По окончании процесса перемалывания прозвучат три звуковых сигнала, на дисплее появятся сообщение «Выполнено» и индикатор , прибор вернется в главное меню.
5. Откройте крышку отсека варочного блока, достаньте контейнер для жмыха и выбросьте его содержимое.

Ручная очистка


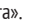
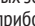

Данная функция позволяет быстро очистить систему подачи кофе от небольших загрязнений.


1. Установите чашку под дозатор.
2. Перейдите в меню настроек, нажав кнопку  на главном экране.
3. Нажмите кнопку , на дисплее появится сообщение «Нажмите "Подтвердить", чтобы начать процесс ручной очистки».

i Чтобы вернуться в меню настроек, нажмите кнопку «Отмена» или .




4. Нажмите кнопку «Подтвердить», начнется процесс очистки, на дисплее будет отображаться сообщение «Очистка».
5. По окончании очистки прозвучат три звуковых сигнала, на дисплее отобразится сообщение «Очистка завершена», прибор вернется в главное меню. Вылейте содержимое чашки.


Очистка системы заваривания кофе

1. Перейдите в меню настроек, нажав кнопку  на главном экране.
2. Нажмите кнопку , на дисплее отобразится сообщение «Крышка отсека для молотого кофе закрыта».
3. Нажмите переключатель OFF, его статус изменится на ON, на дисплее отобразится сообщение «Крышка отсека для молотого кофе открыта».
4. Откройте крышку отсека заварочного блока.
5. С помощью щетки очистите систему подачи кофе от возможных засоров (схема А7, стр. 9).
6. Закройте крышку отсека заварочного блока.
7. Нажмите кнопку , крышка отсека для молотого кофе автоматически закроется, прибор вернется в меню настроек.
8. Нажмите кнопку , на дисплее отобразится сообщение «Заварочный блок закрыт».
9. Нажмите переключатель OFF, его статус изменится на ON, на дисплее отобразится сообщение «Заварочный блок открыт». Дождитесь, когда заварочный блок перейдет в рабочее положение.
10. Откройте крышку отсека заварочного блока.
11. С помощью щетки очистите выдвинувшуюся гофру заварочного блока от возможных загрязнений (схема А8, стр. 10).

12. Закройте крышку отсека заварочного блока.
13. Чтобы вернуть заварочный блок в исходное положение, нажмите переключатель ON, его статус изменится на OFF либо нажмите кнопку , прибор вернется в меню настроек, варочный блок встанет в исходное положение.

Очистка от накипи

1. Наполните резервуар для воды до отметки MAX. Добавьте в воду средство для очистки и удаления накипи с кухонной техники (приобретается отдельно).
2. Установите емкость большого объема под дозатор.
3. Перейдите в меню настроек, нажав кнопку  на главном экране.
4. Нажмите кнопку , на дисплее появится рекомендация про использование лимонной кислоты. При нажатии на кнопку  прибор вернется в главное меню.
5. Нажмите кнопку «Удаление накипи», на дисплее появится предупреждение о длительности процесса очистки.

 Чтобы отменить очистку от накипи, нажмите кнопку «Отмена», прибор вернется в главное меню.

6. Нажмите кнопку «Подтвердить», начнется процесс очистки, на дисплее будет отображаться сообщение «Удаление накипи».
7. По окончании очистки прозвучат три звуковых сигнала, на дисплее отобразится сообщение «Очистка завершена», прибор вернется в главное меню. Вылейте содержимое емкости.

Хранение и транспортировка

Перед хранением и повторной эксплуатацией очистите и полностью просушите все части прибора. Храните прибор в сухом вентилируемом месте вдали от нагревательных приборов и попадания прямых солнечных лучей.


При транспортировке и хранении запрещается подвергать прибор механическим воздействиям, которые могут привести к повреждению прибора и/или нарушению целостности упаковки.

Необходимо беречь упаковку прибора от попадания воды и других жидкостей.

IV. ПЕРЕД ОБРАЩЕНИЕМ В СЕРВИС-ЦЕНТР

Неисправность	Возможная причина	Способ устранения
Прибор не работает	Шнур электропитания не подсоединен к электросети	Подсоедините шнур питания прибора к электросети
	В электророзетке отсутствует напряжение	Подключите прибор к исправной электророзетке
Прибор не реагирует на нажатие кнопок	Это не является неисправностью, прибор выходит на рабочие параметры	Дождитесь, когда кнопки программ приготовления перестанут мигать

Неисправность	Возможная причина	Способ устранения
Насос шумит	В резервуаре нет воды	Заполните резервуар водой
На дисплее появилось сообщение «Недостаточно воды»	Резервуар для воды был снят	Индикатор погаснет после установки резервуара для воды
На дисплее появилось сообщение «Закончились кофейные зерна»	Резервуар кофемолки пуст	Наполните резервуар кофемолки зернами
На дисплее появилось сообщение «Очистите варочный блок»	Необходимо выполнить очистку варочного блока	Следуйте указаниям раздела «Уход за прибором»
На дисплее появилось сообщение «Контейнер для кофе заполнен»	Необходимо выполнить очистку контейнера для жмыха	
На дисплее появилось сообщение «Ошибка системы заваривания»	Открыта крышка отсека варочного блока	Ошибка исчезнет после установки крышки
	Регулятор степени помола не установлен либо установлен неправильно	Убедитесь в правильности установки регулятора степени помола
На дисплее появилось сообщение «Неправильная сборка варочного центра»	Контейнер для жмыха был снят	Убедитесь в правильности установки контейнера для жмыха
	Варочный блок не установлен либо установлен неправильно	Убедитесь в правильности установки варочного блока
На дисплее появилось сообщение «Чтобы очистить резервуар для воды, используйте раствор 5% лимонной кислоты»	Необходимо выполнить очистку прибора от накипи	Следуйте указаниям раздела «Уход за прибором»
На дисплее появилось сообщение «Кофемолка перегрелась. Дождитесь полного остывания прибора»	Прибор перегрелся	Переведите переключатель питания O/I в положение O и дайте прибору полностью остыть
На дисплее появилось сообщение «Ошибка:0x0008. Пожалуйста, добавьте воды и перезапустите»		Переведите переключатель питания O/I в положение O, наполните резервуар водой и повторно выключите прибор
На дисплее появилось сообщение «Ошибка:0x0000. Обратитесь в сервисный центр»	Системная ошибка	Обратитесь в сервисный центр

 В случае если неисправность устранить не удалось, обратитесь в авторизованный сервисный центр.

Запчасти для постгарантийного ремонта можно найти на сайте <https://redmondsale.com>

V. ГАРАНТИЙНЫЕ ОБЯЗАТЕЛЬСТВА

На данное изделие предоставляется гарантия сроком на 12 месяцев с момента его приобретения. В течение гарантийного периода изготовитель обязуется устранить путем ремонта, замены деталей или замены всего изделия любые заводские дефекты. Гарантия вступает в силу только в том случае, если дата покупки подтверждена печатью магазина и подписью продавца на оригинальном гарантийном талоне. Настоящая гарантия призна-

ется лишь в том случае, если изделие применялось в соответствии с руководством по эксплуатации, не ремонтировалось, не разбиралось и не было повреждено в результате неправильного обращения с ним, а также сохранена полная комплектность изделия. Данная гарантия не распространяется на естественный износ изделия.

Срок службы изделия и срок действия гарантийных обязательств на него исчисляются со дня продажи или с даты изготовления изделия (в случае, если дату продажи определить невозможно).

Дату изготовления прибора можно найти в серийном номере, расположенном на идентификационной наклейке на корпусе изделия. Серийный номер состоит из 13 знаков. 4-й и 5-й знаки обозначают месяц, 6-й и 7-й – год выпуска устройства.


0	0	0	1	1	2	2	3	3	3	3	3	3
---	---	---	---	---	---	---	---	---	---	---	---	---

1 – месяц производства (01 – январь, 02 – февраль... 12 – декабрь)
 2 – год производства (21 – 2021 г., 22 – 2022 г... 30 – 2030 г.)
 3 – серийный номер модели

Установленный производителем срок службы прибора составляет 5 лет со дня его приобретения при условии, что эксплуатация изделия производится в соответствии с данным руководством и применимыми техническими стандартами.




Упаковку, руководство пользователя, а также сам прибор необходимо утилизировать в соответствии с местной программой по переработке отходов. После окончания срока службы не выбрасывайте прибор вместе с бытовыми отходами. Передайте его в специализированный пункт для дальнейшей утилизации. Проявите заботу об окружающей среде. Отходы, образующиеся при утилизации изделий, подлежат обязательному сбору с последующей утилизацией в установленном порядке и в соответствии с действующими требованиями и нормами отраслевой нормативной документации, в том числе в соответствии с СанПиН 2.1.1322-03 «Гигиенические требования к размещению и обезвреживанию отходов производства и потребления».


 Пайдаланар алдында пайдалану бойынша нұсқаулықты мұқият оқып шығыңыз да, оны анықтамалық ретінде сақтап қойыңыз. Аспапты дұрыс пайдалану оның қызметінің мерзімін ұзартады.

Бұл нұсқаулықтағы қауіпсіздік шаралары мен нұсқаулар құралды қолдану кезінде туындауы мүмкін барлық жағдайларды қамтымайды. Бұл құрылғымен жұмыс кезінде қолданушы ақылға сүйеніп, абай әрі мұқият болуы тиіс.

САҚТАНУ ШАРАЛАРЫ

- Өндіруші қауіпсіздік техникасының талаптарын және бұйымды пайдалану ережелерін сақтамаудан туындаған зақымдар үшін жауап бермейді.
- Бұл электр аспап пәтерлерде, қала сыртындағы үйлерде, емес пайдаланудың кез келген басқа осындай жағдайларда пайдаланыла алады. Құрылғыны өнеркәсіптік немесе кез келген мақсатсыз пайдалану бұйымды тиісті түрде пайдалану шарттарын бұзу болып саналады. Бұл жағдайда өндіруші ықтимал салдарлар үшін жауап бермейді.
- Құрылғыны электр желісіне қосар алдында оның кернеуі аспаптың номиналды кернеуіне сәйкес келетінін тексеріңіз (бұйымның техникалық сипаттамалары немесе зауыттық кестесін қараңыз).
- Аспаптың тұтынатын қуатына есептелген ұзартқыш қолданыңыз: параметрлердің сәйкессіздігі қысқа тұйықталуға немесе кабельдің жануына әкеліп соқтыруы мүмкін.
- Аспапты тек жерлендірілетін розеткілерге ғана қосыңыз, – бұл электр қауіпсіздігінің міндетті талабы. Ұзартқышты қолдана отырып, оның жерлендірілетініне көз жеткізіңіз.
- Аспапты қолданған соң, сонымен қатар оны тазалаған немесе тасымалдаған кезде розеткіден өшіріңіз. Электр бауын сымынан емес, штепселінен ұстап тұрып, құрғақ қолмен шығарыңыз.
- Электр қоректендіру бауын есік қуыстарында немесе жылу көздерінің жанында тартпаңыз. Электр бауының бұралмағанын және иілмегенін, үшкір заттарға, бұрыштар мен жиһазға тимегенін қадағалаңыз.

 **ЖАДЫҢЫЗДА БОЛСЫН:** электр қоректендіру кабелі зақымдалуы кепілдік шарттарына сәйкес келмейтін ақауларға, сонымен қатар электр тоғына ұрынуға әкеліп соқтыруы мүмкін. Зақымдалған электр кабелі сервис-орталықта жедел ауыстыруды талап етеді.

- Азық салынған табақты жұмсақ және ыстыққа төзбейтін бетке орнатаңыз, оны жұмыс кезінде жаппаңыз, бұл құрылғының жұмысының бұзылуына және сынуына әкеліп соқтыруы мүмкін.
 - Аспапты ашық ауада пайдалануға тыйым салынады: құрылғы корпусының ішіне су немесе бөгде заттардың түсуі оны қатты зақымдауы мүмкін.
 - Бұл құрылғы теңіз деңгейінен максималды 2000 метрге дейін болған биіктікте пайдалануға арналған.
 - Аспапты тазалар алдында оның электр желісінен өшіріліп, толық суығанына көз жеткізіңіз. Аспапты тазалау бойынша нұсқауларды қатаң ұстаныңыз.
-  **Аспнн корпусын суға батыруға немесе су ағынына түсіруге ТЫЙЫМ САЛЫНАДЫ!**
- Бұл аспап физикалық, жүйке немесе психикалық ауытқулары бар немесе тәжірибесі мен білімі жетіспейтін адамдардың (оның ішінде балалардың) қолдануына арналмаған, мұндай тұлғалар қадағаланып, олардың қауіпсіздігі үшін жауап беретін тұлға осы аспапты қолдануға қатысты нұсқау жасалған жағдайлардан басқа. Балалардың аспаппен, оның жинақтаушыларымен, сонымен қатар зауыттық орамымен ойнауына жол бермеу мақсатында қадағалап отыру қажет. Құрылғыны тазалау және қызмет көрсетуді балалар ересектердің қарауынсыз жасамауы тиіс.
 - Аспапты өздігіңізбен жөндеуге немесе құрылымына өзгеріс енгізуге тыйым салынады. Қызмет көрсету және жөндеу бойынша барлық жұмыстарды авторландырылған сервис-орталық жасауы керек. Біліксіз жасалған жұмыс аспаптың бұзылуына, жарақат пен мүлік зақымдануына әкеліп соқтыруы мүмкін.



НАЗАР АУДАРЫҢЫЗ! Аспапты кез келген ақауларда пайдалануға тыйым салынады.

Техникалық сипаттамалар

Үлгі.....	СМ707
Қуаты.....	1350 Вт
Кернеу.....	220–240 В, 50 Гц
Электр тоғына ұшыраудан қорғаныс.....	I дәреже
Суға арналған резервуар ыдысы.....	1,5 л
Сүтке арналған резервуар ыдысы.....	750 мл
Кофе ұнтақтағыш максималды жүктемесі.....	180 г
Корпус материалы.....	пластик
Тиск.....	1,9 МПа (19 бар)
Басқару панелі.....	сенсорлық
Дисплей.....	СК, түсті
Дайындаудың бағдарламалардың саны.....	7
Бөлік мөлшерін белгілеу.....	бар
Автожырату.....	бар
Тамшыларды жинайтын астау.....	бар
Капучиноға арналған сүтті көпірту.....	бар
Кофе тарту дәрежесін реттеу.....	бар
Кофе дозаторын биіктігі бойынша реттеу.....	бар
Қызып кетуден сақтау.....	бар
Электр сымның ұзындығы.....	1,1 м
Габаритті өлшемдер (ені × биіктігі × ұзындығы).....	190 × 322 × 442 мм
Таза салмақ.....	8,3 кг

Жинақ

Кофемашина.....	1 дана
Сүтке арналған резервуар.....	1 дана
Сүт беретін түтік.....	1 дана
Тазалау үшін қылшақ.....	1 дана
Пайдалану жөніндегі нұсқаулық.....	1 дана
Сервисті кітапша.....	1 дана

Өндіруші келесі өзгерістер туралы қосымша хабарландырусыз өз өнімдерін жетілдіру барысында дизайнға, жинақталуға, сонымен қатар бұйымның техникалық сипаттамаларына өзгерістер енгізуге құқылы. Техникалық сипаттамаларда ±10% қателікке жол беріледі.




Аспаптың құрылымы (А1) сурет, 3 бет)

1. Аспаптың корпусы
2. Суға арналған қақпағы бар алмалы-салмалы контейнер
3. Кофе тартқыш резервуарының қақпағы
4. Дисплей





5. Кофе ұнтақтағыш резервуарды
6. Тарту дәрежесін реттеуші
7. Кофе тартқыш тастары
8. Кофе тартқыш пышақтары
9. Дозатор
10. Капучинатордың алмалы-салмалы қақпағы
11. Капучинатор
12. Сүт құбырының клапаны
13. Пісіру блогының қақпағы
14. Пісіру блогының бөлігі
15. Пісіру блогы
16. Пісіру блогының бекіткіштері
17. Алмалы-салмалы контейнер үшін күнжара
18. Күнжараға арналған контейнер негізі
19. Тамшыларды жинауға арналған астаудың торы
20. Тамшыларды жинайтын астау
21. Ауыстырып қосқыш О/І
22. Желі бауын қосуға арналған жалғағыш
23. Сүтке арналған резервуардың қақпағы
24. Сүтке арналған резервуар
25. Сүт жеткізу түтігі
26. Сүт беретін түтік
27. Электр сымы
28. Тазалау үшін қылшақ







Басқару панелі (A2 сурет, 4 бет)

Негізгі мәзір экраны

1. Пісіру бағдарламаларының тізімі
2.  түймесі – баптаулар мәзіріне өтіңіз
3.  түймесі – пісіру бағдарламасының параметрлерін өзгерту
4.  түймесі – пісіру бағдарламасын бастау


Баптаулар мәзірінің экраны

5.  түймесі – негізгі мәзірге / параметрлер мәзіріне оралу
6.  түймесі – қолмен тазалау
7.  түймесі – кофе дәндерінің қалдықтарынан тазалау
8.  түймесі – интерфейс тілін таңдау

9.  түймесі – кофе беру жүйесін тазалау
10.  түймесі – баптауларды қалпына келтіру
11.  түймесі – құрылғының бағдарламалық жасақтамасының нұсқасы туралы ақпарат
12.  түймесі – дисплей жарықтығын реттеу
13.  түймесі – қақтан тазалау
14.  түймесі – қайнату құрылғысының орнын реттеу

I. ПАЙДАЛАНА БАСТАУ АЛДЫНДА

Бұйым мен оның құрамдастарын қораптан абайлап шығарыңыз. Барлық орау материалдары мен жарнамалық жапсырмаларды алып тастаңыз.

 *Корпусағы ескертетін жапсырма, жапсырма-көрсеткіш (бар болса) және бұйымның сериялық нөмірі бар кестешені орнында міндетті түрде сақтаңыз!*


Тасымалдау немесе төмен температураларда сақтаған соң аспапты қосар алдында кем дегенде 2 сағатқа бөлме температурасында ұстау керек.


Электр бауды толық жайыңыз. Алмалы-салмалы бөлшектерін жылы сумен жуып, электр желісіне қосар алдында құралдың барлық элементтерін мұқият кептіріңіз.

Бірінші рет қолдану барысында «Аспап күтімі» бөлімінде көрсетілгенге сәйкес, кофеқайнатқышқа толықтай тазалау жүргізу керек.

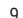
II. ҚҰРАЛДЫ ПАЙДАЛАНУ


Жұмысқа дайындық және жалпы пайдалану ережелері (A3 сурет, 5 бет)

1. Аспапты қатты тегіс көлденең бетке орнатыңыз.
 2. Дозатор астына тамшыларды жинау үшін науаны орнатыңыз.
 3. Алмалы-салмалы су ыдысын аспап корпусынан алыңыз, су деңгейі МАХ белгісінен жоғары болмайтындай етіп толтырыңыз.
-  **Суға арналған резервуарды ыстық сумен толтыруға ТЫЙЫМ САЛЫНАДЫ!**
Суды белгіленген резервуарға құймаңыз, толтырар алдында оны аспапты корпустан шығарыңыз.
4. Сұйыққойманың қақпағын алып, оған кофе дәндерін себіңіз. Дәндерді тым көп себпеңіз, олар тығыз бекітпеуі керек.


 *Автоматты кофемашин үшін қолайлы кофе дәндерін ғана пайдаланыңыз. Карамелизацияланған кофені, жасыл кофені, қосымша және толтырғыштары бар кофені немесе автоматты кофеханаға арналмаған кофе дәндерінің басқа түрлерін пайдаланбаңыз.*

5. Кофе ұнтақтағыш резервуардың қақпағын орнына орнатыңыз.
6. Қуат сымын қораптағы қосқышқа қосыңыз, қосылстың сенімді екеніне көз жеткізіңіз.

7. Құралды электр желіге қосыңыз.
8. О/І қуат көзін ауыстырып қосқышты І қалпына ауыстырыңыз, аспап екі қысқа дыбыстық сигнал береді және дисплей жанады.
9.  түймесін басып, дисплейде «Тазалау» хабары пайда болады және ыстық су дозатор арқылы автоматты түрде ағып кетеді.

 Ыстық су дозаторынан бас тарту үшін, дисплейдегі «Болдырмау» түймесін басыңыз. Дегенмен, бұл ұсынылмайды, өйткені бұл дозаторды уақтылы тазалауға жол бермейді.

10. Дисплейде негізгі мәзір көрсетіледі. Аспапты жұмысқа дайындау.


 Кофе машинасы жұмыс температурасына әлі жетпеген болса, дисплейде «Қайта қыздыру» хабары көрсетіледі. Жылыту аяқталғаннан кейін құрылғы негізгі мәзірге өтеді.

«Латте», «Капучино», «Сүт көбігі» және «Ыстық су» бағдарламалары жоғарырақ температураны қажет ететінін және қыздыру аяқталғаннан кейін біраз уақыт жұмыс істеуі мүмкін екенін ескеріңіз. Бағдарлама түймелері жытылықтауын тоқтатқанша күтіңіз. Кез келген түймені соңғы рет басқаннан кейін 5 минуттан кейін дисплей жарықтығы төмендейді. Көрсеткішті қосу үшін дисплейді түртіңіз.

11. Кофе қайнатқышты іске өшіру үшін қуат көзінің О/І ауыстырып қосқышын О жайғасымына ауыстырыңыз, дисплей өралады.

Эспрессо және американо дайындау

1. Ыдысты мөлшерлегішке қойыңыз. Қажет болған жағдайда дозатор биіктігін реттеңіз (A3 сурет, 5 бет, п. 9).
2. Негізгі мәзірде қолжетімді бағдарламалар тізімінен «Эспрессо», «Қос эспрессо» немесе «Американо» бағдарламасын таңдаңыз.
3. «Бастау» түймесін басып, дайындау процесі басталады, дисплейде анимация пайда болады.

 Бағдарламаланған көлемді өзгерту үшін «Дайындаудың бағдарламалық баптауларын өзгерту» бөлімін қараңыз.

Пісіру процесін үзу үшін «Болдырмау» түймесін басыңыз.

4. Дайындау үрдісі бағдарламаланған көлемге жеткен кезде автоматты түрде аяқталады, үш сигнал естіледі және дисплейде «Соңы. Сіздің сусын дайын», бірнеше секундтан кейін дисплей негізгі мәзірге оралады.


Латте, капучино және сүт көбігін дайындау

1. Ыдысты мөлшерлегішке қойыңыз. Қажет болған жағдайда дозатор биіктігін реттеңіз (A3 сурет, 5 бет, п. 9).
2. Сүт ыдысын сүт деңгейі МАХ белгісінен жоғары болмайынша толтырыңыз (A4 схемасы, 6-бет).
3. Сүт құбырының клапанын ашыңыз және түтік арқылы сүт ыдысын капучино жасаушыға қосыңыз.

4. Негізгі мәзірде қолжетімді бағдарламалар тізімінен «Латте», «Капучино» немесе «Сүт көбігі» бағдарламасын таңдаңыз.
5. «Бастау» («Көпірту» – «Сүт көбігі» бағдарламасында) түймесін басып, дайындау процесі басталады, дисплейде анимация пайда болады.

 Мұқият болыңыз! Ыстық бумен күйіктен сақтан!

Есіңізде сақтаңыз, көбік көлемі бойынша сүттен үш есе артық, сондықтан, шыны-аяқ біршама үлкен болуы керек.

 Бағдарламаланған көлемді өзгерту үшін «Дайындаудың бағдарламалық баптауларын өзгерту» бөлімін қараңыз.

Пісіру процесін үзу үшін «Болдырмау» түймесін басыңыз.

6. Дайындау үрдісі бағдарламаланған көлемге жеткен кезде автоматты түрде аяқталады, үш сигнал естіледі және дисплейде «Соңы. Сіздің сусын дайын» және сүт құбырын тазалау туралы ұсыныс пайда болады.
7. Негізгі мәзірге оралу үшін, «Болдырмау» түймесін басыңыз немесе 300 секунд бойы ешір түймені баспаңыз. Тазалауды жүзеге асыру үшін «Растау» түймесін басыңыз, дисплейде «Тазалау» хабары пайда болады.

 Тазалау алдында дозатордың астына бос шыныаяқ қойыңыз! Ыстық бумен күйіктен сақтан!

Сүт жолының ластануын және жағымсыз иістің пайда болуын болдырмау үшін, оны әр қолданғаннан кейін тазалау ұсынылады.


8. Тазалау аяқталған кезде дисплейде «Тазалау аяқталды» деген жазу пайда болады және құрылғы негізгі мәзірге оралады.

Ыстық су беру

1. Ыдысты мөлшерлегішке қойыңыз. Қажет болған жағдайда дозатор биіктігін реттеңіз (A3 сурет, 5 бет, п. 9).
2. Сүт беретін түтік капучино жасаушыдан ажыратылғанына және сүт беру клапанының жабық екеніне көз жеткізіңіз.
3. Негізгі мәзірде қолжетімді бағдарламалар тізімінен «Ыстық су» бағдарламасын таңдаңыз.
4. «Қыздыруды» түймесін басып, дисплейде сүт клапанын жабу қажеттілігі туралы ескерту көрсетіледі.

 Негізгі мәзірге оралу үшін «Болдырмау» немесе  түймесін басыңыз.

5. «Растау» түймесін басып, ыстық суды беру үдерісі басталады, дисплейде анимация пайда болады.

 Бағдарламаланған көлемді өзгерту үшін «Дайындаудың бағдарламалық баптауларын өзгерту» бөлімін қараңыз.

Ыстық суды ағызу процесін тоқтату үшін «Болдырмау» түймесін басыңыз.

6. Дайындау үрдісі бағдарламаланған көлемге жеткен кезде автоматты түрде аяқталады, үш сигнал естіледі және дисплейде «Соңы. Сіздің сусын дайын», бірнеше секундтан кейін дисплей негізгі мәзірге оралады.



Кофе дайындаудан бұрын, сусын құятын шыныаяқты қыздыру ұсынылады, ол үшін оны ыстық сумен толтырыңыз, шыныаяқты жылытып, содан кейін суды төгіп тастаңыз.

Дайындаудың бағдарламалық баптауларын өзгерту

Дайындалған сусынның көлемін реттеуге болады. Ол үшін:

1. Негізгі мәзірде қажетті бағдарламаны таңдағаннан кейін түймесін басыңыз.
2. Ашылатын тізімді айналдырып, дайын сусынның қажетті көлемін орнатыңыз. «Капу-чино» және «Латте» бағдарламаларында кофенің көлемін де, сүт көлемін де орнатуға болады.



Негізгі мәзірге оралу үшін түймесін басыңыз.

3. «Даярлау» түймесін басып, дайындау процесі басталады.
4. Дайындау үрдісі бағдарламаланған көлемге жеткен кезде автоматты түрде аяқталады, үш сигнал естіледі және дисплейде «Соңы. Сіздің сусын дайын».
5. Таңдалған бағдарлама үшін жасалған баптаулар сақталады.

Сіз сондай-ақ зауыттық баптауларды да қайтара аласыз. Ол үшін:

1. Негізгі экрандағы түймешігін басу арқылы параметрлер мәзіріне өтіңіз.
2. түймесін басу арқылы «Зауыттық баптауларды оралу» опциясын таңдаңыз.
3. Бейнебетте «Зауыттық баптауларды қалпына келтіргіңіз келе ме?» хабары көрсетіледі.
4. «Подтвердить» түймесін басып, құрылғы негізгі мәзірге оралады және зауыттық баптауларға сәйкес қайта жұмыс істейді.



Зауыттық баптауларды қалпына келтірместен негізгі мәзірге оралу үшін «Болдырмау» немесе түймесін басыңыз.

Кофе тарту дәрежесін реттеу

Кофені ұнтақтаудың қажетті деңгейін кофе ұнтақтағыш резервуарында орналасқан реттеуіштің көмегімен орнатуға болады. Ұнтақтау процесі кезінде реттеуішті неғұрлым ірі ұнтақтау үшін «1» белгісі жағына немесе ұсақ ұнтақтау үшін «15» белгісі жағына айналдырыңыз.



Кофені ұнтақтау дәрежесі оны қуыру дәрежесіне тікелей байланысты. Қатты қуырылған кофе үшін үлкен ұнтақты және аз қуырылған кофе үшін ұсақ ұнтақты пайдаланыңыз.

Автоажырату

Кофе машинасы 30 минут бойы пайдаланылмаса, ол автоматты түрде күту режиміне өтеді, дыбыстық сигнал естіледі және дисплей қараңғыланады. Құрылғыны қайта іске қосу үшін дисплейді басыңыз.

Құрылғыны күту режиміне мәжбүрлеу үшін негізгі мәзір экранында дисплейде «Күту режиміне өту керек пе?» хабары пайда болғанша және түймелерін бір уақытта басып тұрыңыз. «Растау» түймесін басыңыз, дисплей қараңғыланады. Күту режиміне кіруден бас тарту үшін «Болдырмау» түймесін басыңыз.

Регулировка яркости дисплея

Қажет болған жағдайда, дисплей жарықтығын өзгертуге болады. Ол үшін:

1. Негізгі экрандағы түймешігін басу арқылы параметрлер мәзіріне өтіңіз.
2. түймесін басып.
3. Дисплей жарықтығын 1-ден 5-ке дейінгі диапазонға орнату үшін жүгірткіні пайдаланыңыз.
4. түймесін басып, құрылғы параметрлер мәзіріне оралады.
5. Негізгі мәзірге оралу үшін түймесін қайтадан басыңыз.

Выбор языка интерфейса

Қажет болған жағдайда, интерфейс тілін өзгертуге болады. Ол үшін:

1. Негізгі экрандағы түймешігін басу арқылы параметрлер мәзіріне өтіңіз.
2. түймесін басып.
3. Қолжетімді тілдер тізімінен қажетті тілді таңдаңыз.
4. түймесін басып, құрылғы параметрлер мәзіріне оралады.
5. Негізгі мәзірге оралу үшін түймесін қайтадан басыңыз.

Құрылғының бағдарламалық жасақтамасының нұсқасы туралы ақпарат

Құрылғының бағдарламалық жасақтамасының нұсқасы туралы ақпаратты көру үшін параметрлер мәзірінде түймесін басыңыз, ақпарат дисплейде көрсетіледі. Баптаулар мәзіріне оралу үшін түймесін басыңыз. Негізгі мәзірге оралу үшін түймесін қайтадан басыңыз.

III. АСПАП КҮТІМІ

Бұйымды тазалауға кіріспес бұрын оның электр қоректендіру желісінен ажыратылып, толық суығанына көз жеткізіңіз! Құралдың тұрқын ластануына қарай ылғалды шүберекпен сүртіп отырыңыз.



Аспап корпусын суға батыруға немесе су ағыны астына салуға немесе ыдыс жуғыш машинада тазалау ТЫЙЫМ САЛЫНАДЫ.

Аспапты тазалағанда қатты майлықты немесе губканы, абразивті пастаны пайдалануға ТЫЙЫМ САЛЫНАДЫ. Сонымен қатар, кез келген химиялық агрессивті немесе асқа тиетін заттар үшін қолдануға кеңес берілмеген басқа заттарды пайдалануға болмайды.

Сүт резервуарын, сондай-ақ сүт беретін түтік пен түтіккі әр қолданғаннан кейін жылы сумен және тазалағыш затпен жуыңыз (A4 диаграммасын қараңыз, 6-бетті).

STOP Дозаторы бөлшектенген кофе машинасын бөлшектелген күйде пайдалануға ТЫЙЫМ САЛЫНАДЫ.

Су резервуарын қажетінше тазалаңыз. Тамшы жинайтын науаны тазалаңыз, себебі тор кірленіп, ыдыста су жиналып қалады. Қайнату бөлігін және алынбалы тартылған кофе контейнерін қажетінше тазалаңыз және тиісінше басқару тақтасында «Қайнату бөлігін тазалаңыз» және «Кофе ыдысы толы» хабарлары пайда болған кезде. Сүт резервуарын әр қолданғаннан кейін капучинаторды тазалаңыз. Жұмсақ жуғыш затты қолдануға болады. Алмалы-салмалы бөлшектерін тазарту тәртібі **A5** (7 бет) сызбасын қараңыз.

Кофе тартқыш жүйесін тазалау (**A6** сурет, 8 бет)



STOP Құрылғы қосулы кезде кофе тартқыш жүйесін бөлшектеуге ТЫЙЫМ САЛЫНАДЫ!

1. Аспапты электр желісінен ажыратыңыз.
2. Ұнтақтағыш резервуарының қақпағын алыңыз. Резервуарда кофе дәндері болса, қалған кофе дәндерін алып тастаңыз.
3. Ұнтақтауды реттеу тетігін тоқтағанша сағат тіліне қарсы бұрап, жоғары қарай тартыңыз.
4. Диірмен тастарын тұтқамен сағат тіліне қарсы бұраңыз және алыңыз.
5. Диірмен тастарын ағынды сумен шайыңыз, мүмкін жұмсақ жуғыш затты қолданыңыз. Орнату алдында мұқият құрғатыңыз.
6. Тартқыштың пышақтарынан қалған кофе дәндерін алып тастау үшін тазалау щеткасын пайдаланыңыз.
7. Кофе тартқыш жүйесін кері ретпен қайта жинаңыз.


! Қайта пайдалану алдында тегістеуіш жүйесінің барлық бөліктерінің дұрыс орнатылғанына көз жеткізіңіз. Жүйе бөлшектелген болса, құрылғыны қосуға ТЫЙЫМ САЛЫНАДЫ!

Кофе дәндерінің қалдықтарынан тазалау


Кофе дәндерінің түрін өзгертпес немесе құрылғыны ұзақ уақыт сақтамас бұрын, ұнтақтағыш бұршақтарында жиналуы мүмкін қалған кофе дәндерін кетіру үшін құрылғыны тазалау ұсынылады.

1. Негізгі экрандағы  түймешігін басу арқылы параметрлер мәзіріне өтіңіз.
2.  түймесін басып, бейнебетте «Сіз міндетті түрде қалайсыз кофеқайнатқышты кофе дәндерін тазалаңыз?» хабары көрсетіледі.

i Баптаулар мәзірге оралу үшін, «Болдырмау» түймесін басыңыз.

3. Тазалау процесін бастау үшін «Растау» түймесін басыңыз, құрылғы қалған кофе дәндерін ұнтақтайды, дисплейде  индикаторы жанады.



i Тазалау процесін тоқтату үшін «Болдырмау» түймесін басыңыз.

4. Тегістеу процесінің соңында үш дыбыстық сигнал естіледі, дисплейде «Орындалды» хабары және  индикаторы пайда болады, құрылғы негізгі мәзірге оралады.

5. Қайнату бөлігінің қақпағын ашыңыз, целлюлоза ыдысын алыңыз және оның ішіндегісін тастаңыз.

Қолмен тазалау



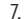

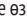
Бұл функция кофе беру жүйесін шамалы ластаушы заттардан жылдам тазалауға мүмкіндік береді.

1. Ыдысты мөлшерлегішке қойыңыз.
2. Негізгі экрандағы  түймешігін басу арқылы параметрлер мәзіріне өтіңіз.
3.  түймесін басып, дисплейде «Сіздің рұқсатыңыз бар мануалды жазалауға көлеміз-бе?» хабары көрсетіледі.




i Баптаулар мәзірге оралу үшін «Болдырмау» немесе  түймесін басыңыз.

4. «Растау» түймесін басып, өздігінен тазару үрдісі басталады, бейнебетте «Тазалау» көрсетіледі.
5. Тазалау аяқталған кезде үш дыбыстық сигнал естіледі, дисплейде «Тазалау аяқталды» хабары көрсетіледі және құрылғы негізгі мәзірге оралады. Шыныақтық ішіндегісін төгіп тастаңыз.

Кофе беру жүйесін тазалау

1. Негізгі экрандағы  түймешігін басу арқылы параметрлер мәзіріне өтіңіз.
2.  түймесін басып, дисплейде «Ұнтақталған кофе бөлімінің қақпағы жабық» хабары көрсетіледі.
3. OFF қосқышын басыңыз, оның күйі ON күйіне өзгереді және дисплейде «Ұнтақталған кофе бөлімінің қақпағы ашық» хабары көрсетіледі.
4. Қайнату бөлігінің қақпағын ашыңыз.
5. Кофе беру жүйесін кез келген бітелуден тазалау үшін щетканы пайдаланыңыз (**A7** сурет, 9 бет).
6. Қайнату бөлігінің қақпағын жабыңыз.
7.  түймесін басып, ұнтақталған кофе бөлігінің қақпағы автоматты түрде жабылады және құрылғы параметрлер мәзіріне оралады.
8.  түймесін басып, дисплейде «Қайнату блогы жабық» хабары көрсетіледі.
9. OFF қосқышын басыңыз, оның күйі ON күйіне өзгереді және дисплейде «Қайнату блогы ашық» хабары көрсетіледі. Қайнату құрылғысы жұмыс күйіне ауысқанша күтіңіз.
10. Қайнату бөлігінің қақпағын ашыңыз.
11. Қылқаламмен сыра қайнату құрылғысының ұзартылған гофрасын ықтимал ластанудан тазалаңыз (**A8** сурет, 10 бет).
12. Қайнату бөлігінің қақпағын жабыңыз.
13. Қайнату бөлігін бастапқы күйіне қайтару үшін ON қосқышын басыңыз, оның күйі OFF күйіне өзгереді немесе  түймесін басыңыз, құрылғы параметрлер мәзіріне оралады, қайнату құрылғысы бастапқы күйіне оралады.

Қақтан тазалау

1. Су резервуарларын MAX белгісіне дейін толтырыңыз. Ас үй техникасынан тазалайтын және тазалайтын құрал суға қосыңыз (бөлек сатып алынады).
 2. Дозатордың астына үлкен контейнер қойыңыз.
 3. Негізгі экрандағы  түймешігін басу арқылы параметрлер мәзіріне өтіңіз.
 4.  түймесін басып, дисплейде лимон қышқылын пайдалану туралы ұсыныс пайда болады.  түймесін басу құрылғыны негізгі мәзірге қайтарады.
 5. «Қақтан тазалау» түймесін басып, дисплейде тазалау процесінің қанша уақытқа созылатынын көрсететін ескерту пайда болады.
- i** Қақтан тазалаудан бас тарту үшін «Болдырмау» түймесін басыңыз, құрылғы негізгі мәзірге оралады.
6. «Растау» түймесін басып, өздігінен тазару үрдісі басталады, бейнебетте «Қақтан тазалау» көрсетіледі.
 7. Тазалау аяқталған кезде үш дыбыстық сигнал естіледі, дисплейде «Тазалау аяқталды» хабары көрсетіледі және құрылғы негізгі мәзірге оралады. Шыныақтық ішіндегісін төгіп тастаңыз.

Сақтау және тасымалдау

Сақтау және қайта пайдаланудың алдында құралдың барлық бөліктерін тазалап, түгел құрғатыңыз. Құралды құрғақ желденетін жерде жылыту аспаптарынан алыс және тікелей күн сәулелерден алыс сақтаңыз.

Тасымалдау және сақтау кезінде құралдың зақымдануына және/немесе ораманың бүтіндігіне әкелуі мүмкін құралды механикалық әсерлерге ұшыртуға тыйым салынады.

Құралдың орамасын су мен басқа да сұйықтықтардан сақтау қажет.

IV. СЕРВИС-ОРТАЛЫҚҚА ЖОЛЫҒАР АЛДЫНДА

Ақаулық	Мүмкін болатын себеб	Түзету әдістері
Құрал жұмыс істемейді	Электр қуат беру сымсы электр желісіне қосылмаған Электрлік розеткада кернеу жоқ	Дұрыс электр розеткасына құралды қосыңыз
Құрал түймелерді басуға жауап бермейді	Суды ысыту басталады	Жылыту процесінің аяқталуын күтіңіз
Сорғы тым қатты шулайды	Резервуарда су жоқ	Резервуарды сумен толтырыңыз
Дисплейде «Судың жетіспеуі» деген жазу пайда болды	Су қоймасы алынды	Индикатор суға арналған резервуарды орнатқаннан кейін өшіріледі
Дисплейде «Кофе дәндері таусылды» деген жазу пайда болды	Кофе ұнтақтағыш резервуары бос	Кофе ұнтақтағыш резервуарын дәндермен толтырыңыз

Ақаулық	Мүмкін болатын себеб	Түзету әдістері
Дисплейде «Қайнату бөлігін тазалаңыз» деген жазу пайда болды	Қайнату құрылғысын тазалау қажет	«Аспап күтімі» бөлімінің нұсқауларын орындаңыз
Дисплейде «Кофе ыдысы толы» деген жазу пайда болды	Күнжара контейнерін тазалау қажет	Күнжара контейнерін орнатқаннан кейін индикатор өшіріледі
Дисплейде «Қайнату жүйесінің қатесі» деген жазу пайда болды	Пісіру блогының қақпағы ашық Тегістеу реттегіші орнатылмаған немесе дұрыс орнатылмаған	Қақпақты орнатқаннан кейін индикатор өшіріледі Ұнтақтауды реттеу құралының дұрыс орнатылғанын тексеріңіз
Дисплейде «Пісіру орталығының дұрыс құрастырылмауы» деген жазу пайда болды	Контейнер үшін күнжара алынды Пісіру блогы орнатылмаған немесе дұрыс орнатылмаған	Күнжара контейнерін орнатқаннан кейін индикатор өшіріледі Пісіру блогының дұрыс орнатылғанын тексеріңіз
Дисплейде «Су ыдысын тазалау үшін 5% лимон қышқылын пайдаланыңыз» деген жазу пайда болды	Қажет қарқынды самоочистку аспаптың	«Аспап күтімі» бөлімінің нұсқауларын орындаңыз
Дисплейде «Кофе тартқыш қызып кетті. Құрылғы толығымен салқын дағаныш күтіңіз» деген жазу пайда болды	Құрылғы қызып кетті	0/1 қуат көзін ауыстырып қосқышты 0 қалпына ауыстырыңыз, құрылғыны толығымен суытыңыз 0/1 қуат көзін ауыстырып қосқышты 0 қалпына ауыстырыңыз, резервуарды сумен толтырып, құрылғыны қайта қосыңыз
Дисплейде «Қате:0x0008. Суды қосып, қайта іске қосыңыз» деген жазу пайда болды	Жүйе қатесі	Авторизацияланған сервистік орталыққа жүгініңіз
Дисплейде «Қате:0x0000. Сервистік орталыққа жүгініңіз» деген жазу пайда болды	Жүйе қатесі	Авторизацияланған сервистік орталыққа жүгініңіз

i Егер қателікті дұрыстай алмасаңыз, авторизацияланған сервистік орталыққа жүгініңіз. Кепілдіктен кейінгі жөндеуге арналған қосалқы бөлшектерді табуға болады сайтта [koljemimdi https://redmond.sale.com/](https://redmond.sale.com/)

V. КЕПІЛДІК МІНДЕТТЕМЕЛЕР

Осы бұйымға сатып алынған сәттен 12 ай мерзіміне кепілдік беріледі. Өндіруші кепілдік кезеңі ішінде жөндеу, бөлшектерді ауыстыру немесе бүкіл бұйымды ауыстыру жолымен кез келген зауыттық ақауларды жоюға міндеттенеді. Кепілдік тек сатып алу күні түпнұсқа-лық кепілдік талонында дүкен мөрмен және сатушы қолымен расталған жағдайда ғана күшіне енеді. Осы кепілдік тек бұйым пайдалану бойынша нұсқаулыққа сәйкес қолданылған, жөндеілмеген, бұзылмаған және онымен дұрыс жұмыс істемеу нәтижесінде зақымданбаған, сонымен қатар бұйымның толық жинағы сақталған жағдайда танылады. Осы кепілдік бұйымның табиғи тозуына және шығын материалдарына таралмайды.

Бұйымның қызмет мерзімі мен кепілдік міндеттемелердің жарамдылық мерзімі өндірілген кезден бастап немесе бұйым жасалған кезден бастап есептеледі (егер сатылған күнін анықтау мүмкін болмаса).

РЕДМОНД

Аспаптың өндірілген кезі бұйым корпусындағы сәйкестендіру жапсырмасында орналасқан сериялық нөмірден табуға болады. Сериялық нөмір 13 белгіден тұрады. 4-ші және 5-ші белгілер айды, 6-шы және 7-ші – құрылғының шығарылған жылын білдіреді.

0	0	0	1	1	2	2	3	3	3	3	3	3
---	---	---	---	---	---	---	---	---	---	---	---	---

1 – өндірілген айы (01 – қаңтар, 02 – ақпан ... 12 – желтоқсан)

2 – өндірілген жылы (21 – 2021 ж., 22 – 2022 ж. ... 30 – 2030 ж.)

3 – үлгінің сериялық нөмірі

Өндірушінің белгілеген құралдың қызмет ету мерзімі бұйымды пайдалану қолданылатын техникалық стандарттар және осы нұсқаулыққа сәйкес жүзеге асырылу шарттарында сатып алынған күннен бастап 5 жылды құрайды.

Орам, пайдаланушы нұсқаулығы, сондай-ақ құралдың өзін қалдықтарды қайта өңдеу бойынша жергілікті бағдарламаға сәйкес утилизациялау керек. Мұндай бұйымдарды қарапайым тұрмыстық қоқыспен бірге лақтырмаңыз.



Товар сертифицирован в соответствии с Федеральным законом «О техническом регулировании» и соответствует требованиям Технического регламента Таможенного союза ТР ТС 004/2011 «О безопасности низковольтного оборудования», Технического регламента Таможенного союза ТР ТС 020/2011 «Электромагнитная совместимость технических средств», Технического регламента Евразийского экономического союза «Об ограничении применения опасных веществ в изделиях электротехники и радиоэлектроники» ТР ЕАЭС 037/2016.

Изготовитель: «Чжухай ИнгЧжи Сервис кампани Лимитед», 51900, 100 Хуа Вей Роуд, Чيانь Шань, Сян Чжоу Дистрикт, Чжухай Сити, Китай.

Импортер в России: ООО «ИЛОТ», 198099, г. Санкт-Петербург, ул. Промышленная, д. 38, к. 2, лит. А.

Importer (EU): SIA "SPILVA TRADING", Edoles iela 5, Riga, Latvia, LV1055.

© РЕДМОНД. Все права защищены. 2024

Воспроизведение, передача, распространение, перевод или другая переработка данного документа или любой его части без предварительного письменного разрешения правообладателя запрещены.

www.redmond.company
www.multivarka.pro
Made in China

CM707-CIS-UM-2