

# РЕОМОНО

Кофеварка  
CM715



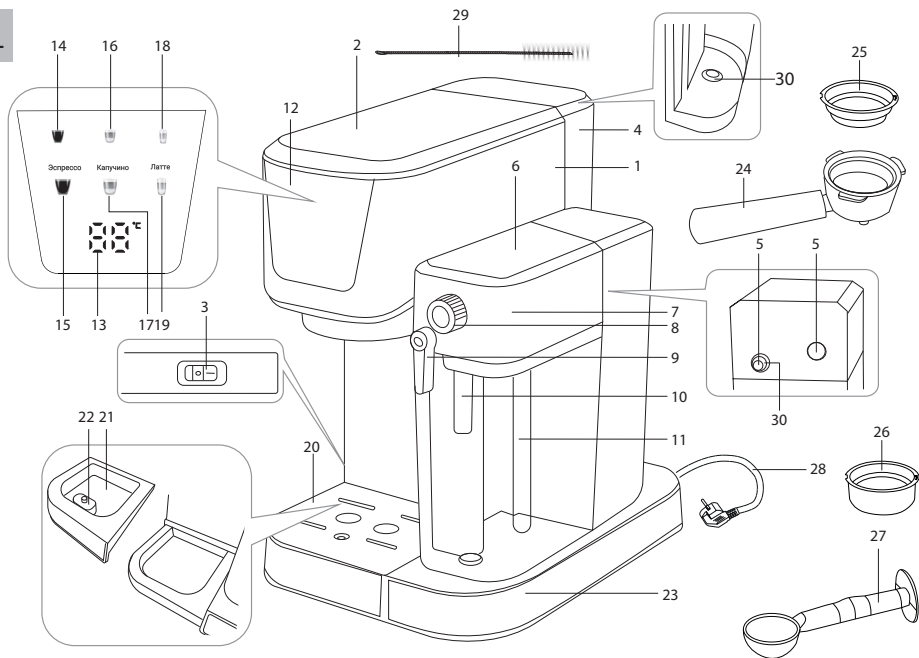
РУКОВОДСТВО ПО ЭКСПЛУАТАЦИИ

RUS	.....	9
KAZ	.....	20

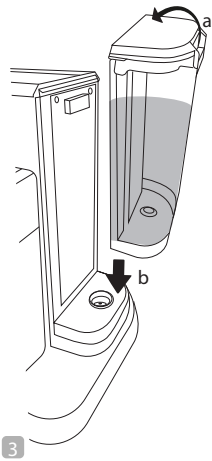
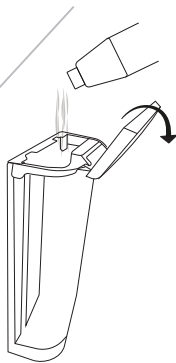
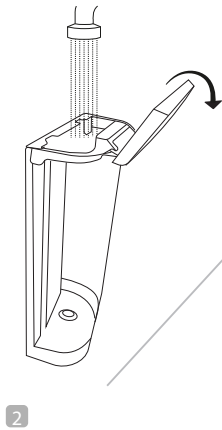
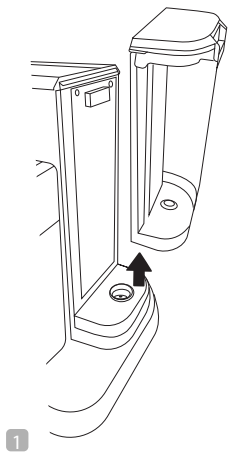
# СОДЕРЖАНИЕ

МЕРЫ БЕЗОПАСНОСТИ.....	9
Технические характеристики .....	12
Комплектация .....	12
Устройство прибора.....	12
I. ПЕРЕД НАЧАЛОМ ИСПОЛЬЗОВАНИЯ.....	13
II. ЭКСПЛУАТАЦИЯ ПРИБОРА .....	13
Автоотключение.....	13
Подогрев чашек.....	13
Приготовление эспрессо.....	14
Приготовление капучино и латте .....	14
Изменение программных настроек приготовления .....	15
III. УХОД ЗА ПРИБОРОМ .....	16
Самоочистка системы подачи молока .....	16
Самоочистка от накипи.....	16
Хранение и транспортировка .....	17
IV. ПЕРЕД ОБРАЩЕНИЕМ В СЕРВИС-ЦЕНТР.....	17
V. ГАРАНТИЙНЫЕ ОБЯЗАТЕЛЬСТВА.....	18

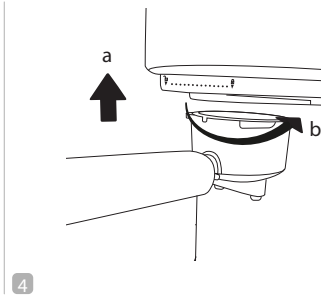
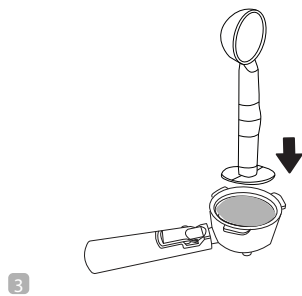
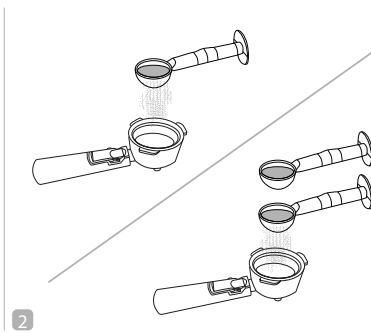
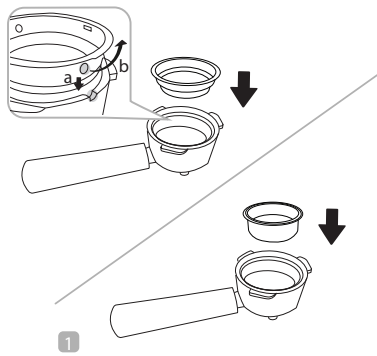
A1

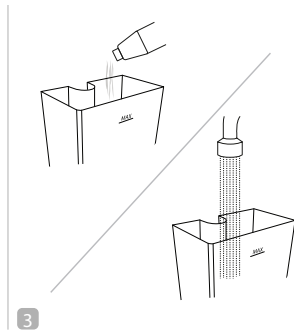
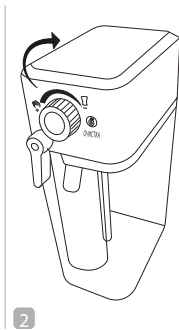
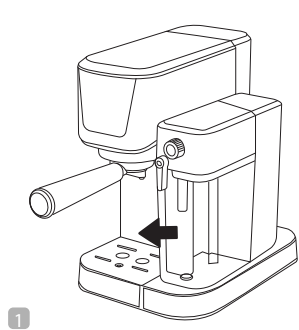


A2

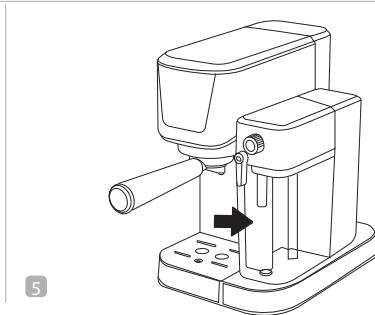
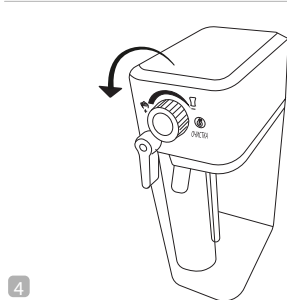


A3

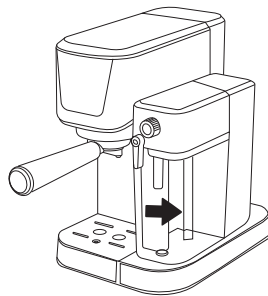
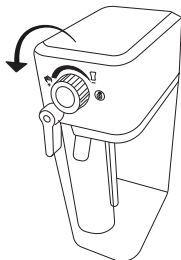
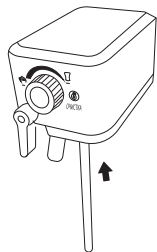
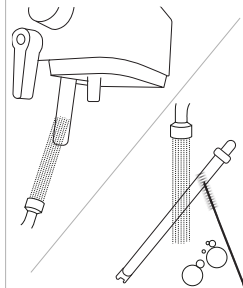
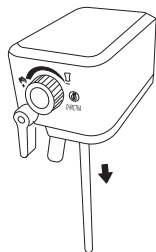
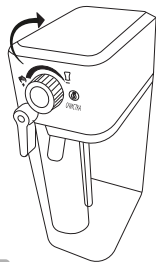
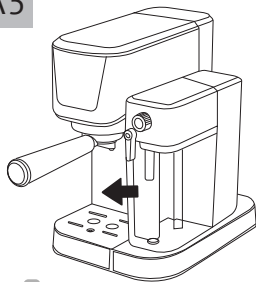




A4



A5





## УВАЖАЕМЫЙ ПОКУПАТЕЛЬ!

Благодарим вас за то, что отдали предпочтение бытовой технике РЕДМОНД.

РЕДМОНД – это качество, надежность и неизменно внимательное отношение к потребностям клиентов. Надеемся, что вам понравится продукция компании и вы также будете выбирать наши изделия в будущем.

Кофеварка CM715 – современный прибор, предназначенный для приготовления кофе.

*Хотите узнать больше? Посетите наш сайт [www.redmond.company](http://www.redmond.company).*

Здесь вы найдете самую актуальную информацию о предлагаемой технике и ожидаемых новинках, сможете получить консультацию онлайн, а также заказать продукцию РЕДМОНД и оригинальные аксессуары к ней в нашем интернет-магазине.

**Служба поддержки пользователей РЕДМОНД в России: 8-800-600-90-21 (звонок по России бесплатный).**



*Прежде чем использовать данное изделие, внимательно прочитайте руководство по эксплуатации и сохраните его в качестве справочника. Правильное использование прибора значительно продлит срок его службы.*

**Меры безопасности и инструкции, содержащиеся в данном руководстве, не охватывают все возможные ситуации, которые могут возникнуть в процессе эксплуатации прибора. При работе с устройством пользователь должен руководствоваться здравым смыслом, быть осторожным и внимательным.**

## МЕРЫ БЕЗОПАСНОСТИ

- Производитель не несет ответственности за повреждения, вызванные несоблюдением техники безопасности и правил эксплуатации изделия.
- Данный электроприбор предназначен для использования в бытовых условиях и может применяться в квартирах, загородных домах или в других подобных условиях непромышленной эксплуатации. Промышленное или любое другое нецелевое использование устройства будет считаться нарушением условий надлежащей эксплуатации изделия. В этом случае производитель не несет ответственности за возможные последствия.

- Перед подключением устройства к электросети проверьте, совпадает ли ее напряжение с номинальным напряжением питания прибора (см. технические характеристики или заводскую табличку изделия).
  - Используйте удлинитель, рассчитанный на потребляемую мощность прибора: несоответствие параметров может привести к короткому замыканию или возгоранию кабеля.
  - Подключайте прибор только к розеткам, имеющим заземление, — это обязательное требование защиты от поражения электрическим током. Используя удлинитель, убедитесь, что он также имеет заземление.
  - Выключайте прибор из розетки после использования, а также во время очистки или перемещения. Извлекайте электрошнур сухими руками, удерживая его за штепсель, а не за провод.
- STOP** **ВНИМАНИЕ!** Не снимайте резервуары для воды и молока во время выполнения программ приготовления или очистки.
- Не протягивайте шнур электропитания в дверных проемах или вблизи источников тепла. Следите за тем, чтобы электрошнур не перекручивался и не перегибался, не соприкасался с острыми предметами, углами и кромками мебели.
- STOP** **ПОМНИТЕ:** случайное повреждение кабеля электропитания может привести к неполадкам, которые не соответствуют условиям гарантии, а также к поражению электротоком. При повреждении шнура питания его замену, во избежание опасности, должен производить изготовитель, сервисная служба или аналогичный квалифицированный персонал.
- Не устанавливайте прибор на мягкую поверхность, не накрывайте его во время работы: это может привести к нарушению работы и поломке устройства.
  - Запрещена эксплуатация прибора на открытом воздухе: попадание влаги или посторонних пред-

метов внутрь корпуса устройства может привести к его серьезным повреждениям.

- Перед очисткой прибора убедитесь, что он отключен от электросети и полностью остыл. Строго следуйте инструкциям по очистке прибора.

STOP

*ЗАПРЕЩАЕТСЯ погружать корпус прибора в воду или помещать его под струю воды!*

- Прибор не предназначен для использования лицами (включая детей) с пониженными физическими, психическими или умственными способностями или при отсутствии у них опыта или знаний, если они не находятся под контролем или не проинструктированы об использовании данного прибора лицом, ответственным за их безопасность. Дети должны находиться под присмотром для недопущения игры с прибором.
- Запрещены самостоятельный ремонт прибора или внесение изменений в его конструкцию. Ремонт прибора должен производиться исключительно

специалистом авторизованного сервис-центра. Непрофессионально выполненная работа может привести к поломке прибора, травмам и повреждению имущества.

STOP

*ВНИМАНИЕ! Запрещается эксплуатация прибора при любых неисправностях.*

## Технические характеристики

Модель.....	CM715
Мощность.....	1350 Вт
Напряжение.....	220–240 В, 50/60 Гц
Защита от поражения электротоком.....	класс I
Защита от перегрева.....	есть
Тип кофеварки.....	рожковая
Емкость резервуара для воды.....	1 л
Емкость резервуара для молока.....	0,7 л
Материал корпуса.....	металл, пластик
Давление.....	1,5 МПа (15 бар)
Индикация.....	светодиодная, звуковая
Панель управления.....	сенсорная
Количество программ.....	6
Установка объема порции.....	есть
Подогрев чашек.....	есть
Автоотключение.....	есть
Лоток для сбора капель.....	съемный
Вспенивание молока для капучино.....	есть
Длина электрошнура.....	0,7 м
Габаритные размеры.....	215 × 292 × 317 мм
Вес нетто.....	5 кг




## Комплектация




Кофеварка.....	1 шт.
Резервуар для молока.....	1 шт.
Подставка под резервуар для молока.....	1 шт.
Фильтродержатель.....	1 шт.
Фильтр.....	2 шт.
Уплотнительное кольцо.....	3 шт.
Щеточка для очистки.....	1 шт.

Мерная ложка с темпером.....	1 шт.
Книга рецептов.....	1 шт.
Руководство по эксплуатации.....	1 шт.
Сервисная книжка.....	1 шт.

*Производитель имеет право на внесение изменений в дизайн, комплектацию, а также в технические характеристики изделия в ходе совершенствования своей продукции без дополнительного уведомления об этих изменениях. В технических характеристиках допускается погрешность ±10%.*

## Устройство прибора (схема А1, стр. 4)

1. Корпус прибора
2. Поверхность для подогрева чашек
3. Переключатель питания I/O
4. Съемный резервуар для воды с крышкой
5. Отверстия для подключения резервуара для молока
6. Резервуар для молока
7. Крышка резервуара для молока
8. Регулятор подачи молока
9. Регулятор носика
10. Носик резервуара для молока
11. Трубка подачи молока
12. Панель управления
13. Дисплей
14. Кнопка  – приготовление эспрессо
15. Кнопка  – приготовление двойного эспрессо
16. Кнопка  – приготовление капучино

17. Кнопка  – приготовление двойного капучино
18. Кнопка  – приготовление латте
19. Кнопка  – приготовление двойного латте
20. Решетка лотка для сбора капель
21. Лоток для сбора капель
22. Индикатор заполнения лотка для сбора капель
23. Подставка под резервуар для молока
24. Фильтродержатель
25. Фильтр для одной порции кофе (надпись «1-cup» выдавлена на дне фильтра)
26. Фильтр для двойной порции кофе (надпись «2-cup» выдавлена на дне фильтра)
27. Мерная ложка с темпером
28. Шнур электропитания
29. Щеточка для очистки
30. Уплотнительное кольцо

## I. ПЕРЕД НАЧАЛОМ ИСПОЛЬЗОВАНИЯ

Аккуратно достаньте изделие и его комплектующие из коробки. Удалите все упаковочные материалы и рекламные наклейки.



*Обязательно сохраните на месте предупреждающие наклейки, наклейки-указатели (при наличии) и табличку с серийным номером изделия на его корпусе!*

*После транспортировки или хранения при низких температурах необходимо выдержать прибор при комнатной температуре не менее 2 часов перед включением.*

Полностью размотайте шнур электропитания. Корпус прибора протрите влажной тканью. Съемные детали промойте теплой водой, тщательно просушите все элементы прибора перед включением в сеть.

Перед первым использованием необходимо произвести полную очистку прибора согласно указаниям раздела «Уход за прибором» и выпустить воздух, скопившийся в системе кофеварки. Наполните резервуары для воды и молока чистой холодной водой. Выполните программу приготовления двойного капучино (см. раздел «Приготовление капучино и латте»), не насыпая молотый кофе в фильтр. После выполнения программы вылейте из резервуаров оставшуюся воду.



*Скопление воздуха в системе кофеварки может привести к ее неправильной работе! Всегда выполняйте процесс выпуска воздуха, если кофеварка продолжительное время не использовалась.*

## II. ЭКСПЛУАТАЦИЯ ПРИБОРА

### Автоотключение

При простое в работе в течение 25 минут кофеварка автоматически отключится. Для перезапуска прибора нажмите любую кнопку на панели управления.



### Подогрев чашек


Кофеварка оснащена поверхностью для подогрева чашек, которая включается автоматически при включении прибора. Переверните чашку дном вверх и поставьте на подогревающую поверхность примерно на 5–10 минут.

## Приготовление эспрессо

1. Наполните резервуар для воды (схема **A2**, стр. 5) так, чтобы уровень жидкости был не ниже отметки MIN и не выше отметки MAX.



**STOP** ЗАПРЕЩАЕТСЯ наполнять резервуар для воды горячей водой!

2. Включите прибор в сеть, переведите переключатель I/O в положение I, прибор включится. Прозвучит звуковой сигнал, загорится вся индикация прибора. Начнется процесс нагрева, на дисплее будет отображаться [ ]. Кнопки на панели управления будут мигать.
3. Когда нужная для приготовления эспрессо температура будет достигнута, кнопки  и  будут гореть постоянно, на дисплее отобразится значение «92°C».
4. Когда нужная для приготовления капучино и латте температура будет достигнута, все кнопки будут гореть постоянно. Прибор находится в режиме ожидания.

 *Обратите внимание, что для приготовления капучино и латте требуется более высокая температура, чем для эспрессо. Если резервуар для молока не установлен, работать будут только программы приготовления эспрессо.*

5. Установите выбранный фильтр в фильтродержатель, засыпьте в него молотый кофе с помощью мерной ложки (см. схему **A3**, стр. 6). Обязательно уберите излишки с краев фильтра. Затем установите фильтродержатель в кофеварку (см. схему **A3**, стр. 6).

**STOP** *ВАЖНО! Не рекомендуется плотно утрамбовывать кофе в фильтре. Используйте кофе среднего помола, предназначенный для использования в кофеварках данного типа. При приготовлении кофе из зерен разного помола степень наполнения чашки может быть немного разной.*

6. Поместите на решетку лотка для сбора капель чашку подходящего объема.
7. Нажмите кнопку  или . Кнопки остальных программ погаснут, начнется процесс приготовления.
8. Процесс приготовления закончится автоматически по достижении запрограммированного объема, прозвучит звуковой сигнал.

 *Для изменения объема приготовления кофе см. раздел «Изменение программных настроек приготовления».*

9. Аккуратно снимите фильтродержатель, извлеките остатки молотого кофе из фильтра, затем промойте фильтродержатель проточной водой.

**STOP** *Не снимайте фильтродержатель во время или сразу после приготовления. Дождитесь, пока он остынет.*

**i** *Для прерывания процесса приготовления кофе повторно нажмите кнопку выбранной программы.*







## Приготовление капучино и латте

1. Наполните резервуары для воды и молока (схемы **A2**, **A4**, стр. 5, 7) так, чтобы уровень жидкости был не ниже отметки MIN и не выше отметки MAX.

**i** Наполняйте резервуары только теми жидкостями, для которых они предназначены. В резервуар для молока допустимо наливать воду для работы функции самоочистки.

2. Выполните пункты 2–5 раздела «Приготовление эспрессо».
3. Выдвиньте носик резервуара для молока, повернув регулятор носика по часовой стрелке.
4. Поместите чашку подходящего объема на решетку лотка для сбора капель под носик резервуара для молока.

**!** Помните, что пена в три раза превышает по объему молоко, поэтому кружка с молоком должна быть достаточно большой.



5. Настройте соотношение молока и пены, повернув регулятор подачи молока:
  - a. по часовой стрелке – больше молока (символ );
  - b. против часовой стрелки – больше пены (символ .
6. Для приготовления капучино нажмите кнопку  или . Кнопки остальных программ погаснут, начнется процесс приготовления. На дисплее отобразится значение «75°C».
7. Для приготовления латте нажмите кнопку  или . Кнопки остальных программ погаснут, начнется процесс приготовления. На дисплее отобразится значение «75°C».
8. Процесс приготовления закончится автоматически по достижении запрограммированного объема, прозвучит звуковой сигнал.
9. Аккуратно снимите фильтродержатель, извлеките остатки молотого кофе из фильтра, затем промойте фильтродержатель проточной водой.

**STOP** Не снимайте фильтродержатель во время или сразу после приготовления. Дождитесь, пока он остынет.

**i** Для прерывания процесса приготовления кофе повторно нажмите кнопку выбранной программы.

### Изменение программных настроек приготовления

Вы можете регулировать объем приготавливаемого напитка и сохранять собственные настройки вместо заводских. Для этого:



1. Поместите чашку подходящего объема на решетку лотка для сбора капель.
2. Нажмите и удерживайте кнопку  или  в течение 3 секунд, прозвучит звуковой сигнал. Выбранная кнопка начнет мигать, а кнопки остальных программ погаснут. Прибор перейдет в режим изменения программных настроек приготовления.
3. Нажмите выбранную кнопку повторно, она будет гореть постоянно. Начнется процесс приготовления.
4. Когда необходимый объем будет достигнут, нажмите кнопку еще раз. Приготовление прекратится.

При следующем запуске настроенной программы процесс приготовления закончится автоматически после достижения запрограммированного вами объема.

**!** Объем одной порции эспрессо регулируется по времени в диапазоне от 8 до 55 секунд, двойной порции – от 16 до 90 секунд.

По достижении максимально возможного объема процесс приготовления закончится автоматически, на дисплее отобразится [ ].

Вы также можете вернуть заводские настройки. Для этого:

1. Нажмите и удерживайте одновременно кнопки  и  в течение 3 секунд, прозвучит звуковой сигнал.
2. Прибор снова будет работать в соответствии с заводскими настройками.

### III. УХОД ЗА ПРИБОРОМ

Перед очисткой отключите прибор от электросети и дайте ему полностью остыть. Корпус кофеварки протирайте влажной мягкой тканью по мере загрязнения.

**STOP** ЗАПРЕЩАЕТСЯ помещать прибор под струю воды, погружать его в воду или очищать в посудомоечной машине.

ЗАПРЕЩАЕТСЯ использование при очистке прибора грубых салфеток или зубок, абразивных паст. Также недопустимо использование любых химически агрессивных или других веществ, не рекомендованных для применения с предметами, контактирующими с пищей.

Фильтры, фильтродержатель и носик резервуара для молока промывайте под струей теплой воды каждый раз после использования. Резервуар для воды очищайте по мере необходимости. Лоток для сбора капель очищайте по мере загрязнения решетки и скапливания воды в контейнере. Порядок очистки резервуара для молока см. на схеме **A5** (стр. 8).



Если на внутренних стенках прибора образовались налет или накипь, используйте средство для очистки и удаления накипи с кухонной техники (приобретается отдельно). Следуйте инструкции производителя.

### Самоочистка системы подачи молока

Проводите самоочистку системы подачи молока после каждого использования резервуара для молока. Для этого:

1. Наполните резервуары для воды и молока чистой холодной водой так, чтобы уровень жидкости был не ниже отметки MIN и не выше отметки MAX.

**STOP** ЗАПРЕЩАЕТСЯ наполнять резервуар для воды горячей водой!

2. Выдвиньте носик резервуара для молока, повернув регулятор носика по часовой стрелке.
3. Установите емкость большого объема на решетку лотка для сбора капель под носик резервуара для молока.
4. Когда нужна для приготовления капучино и латте температура будет достигнута, нажмите кнопку  или .
5. Начнется процесс самоочистки. Вы можете прервать его в любой момент повторным нажатием на выбранную кнопку.

**!** Следите за тем, чтобы резервуары для воды и молока не были пустыми.

6. По окончании процесса самоочистки прозвучит звуковой сигнал, прибор перейдет в режим нагрева. Влейте содержимое емкости.
7. Если необходимо, повторите процедуру.

### Самоочистка от накипи



**!** Если для приготовления кофе вы используете жесткую нефильтрованную воду, рекомендуем проводить процесс самоочистки после каждых 40-50 циклов заваривания. При использовании фильтрованной воды после каждых 80-100 циклов.



1. Наполните резервуары для воды и молока чистой холодной водой до отметки MAX. Добавьте в воду средство для очистки и удаления накипи с кухонной техники (приобретается отдельно).


STOP

*ЗАПРЕЩАЕТСЯ наполнять резервуар для воды горячей водой!*

2. Установите фильтр в фильтродержатель (см. схему А3, стр. 6), не засыпая в него молотый кофе.
3. Выдвиньте носик резервуара для молока, повернув регулятор носика по часовой стрелке.
4. Установите емкость большого объема на решетку лотка для сбора капель под носик резервуара для молока.
5. Когда нужная для приготовления капучино и латте температура будет достигнута, нажмите кнопку  или .
6. Начнется процесс самоочистки. Вы можете прервать его в любой момент повторным нажатием на выбранную кнопку.



*Следите за тем, чтобы резервуары для воды и молока не были пустыми.*

7. По окончании процесса самоочистки прозвучит звуковой сигнал, прибор перейдет в режим нагрева. Повторите еще несколько циклов.
8. Поверните регулятор подачи молока в положение  ОЧИСТКА.
9. Повторите процедуру, описанную в пунктах 5–7 несколько раз.
10. Вылейте из резервуаров для воды и молока остатки раствора для очистки, тщательно промойте их под теплой водой с использованием мягкого моющего средства.

11. Вылейте содержимое емкости.
12. Верните регулятор подачи молока в прежнее положение.
13. Прибор снова готов к использованию.

### Хранение и транспортировка

Перед хранением и повторной эксплуатацией очистите и полностью просушите все части прибора. Храните прибор в сухом вентилируемом месте вдали от нагревательных приборов и попадания прямых солнечных лучей.

При транспортировке и хранении запрещается подвергать прибор механическим воздействиям, которые могут привести к повреждению прибора и/или нарушению целостности упаковки. Необходимо беречь упаковку прибора от попадания воды и других жидкостей.

## IV. ПЕРЕД ОБРАЩЕНИЕМ В СЕРВИС-ЦЕНТР

Неисправность	Возможная причина	Способ устранения
Насос шумит	В резервуаре нет воды	Заполните резервуар водой
Вода не проходит	После последнего использования не был промыт фильтродержатель	Промойте фильтр под проточной водой
	Прибор сильно засорился	Следуйте указаниям раздела «Уход за прибором»
	Вы используете кофе слишком мелкого помола	Рекомендуем использовать молотый кофе, предназначенный для использования в кофеварках данного типа

Неисправность	Возможная причина	Способ устранения
Вода не проходит	В системе кофеварки скопился лишний воздух	Выполните процесс выпуска воздуха (см. раздел «Перед началом использования»)
	Кофе в фильтре утрамбован слишком сильно	При утрамбовке кофе в фильтре не прикладывайте чрезмерных усилий
Вода протекает слишком быстро	Кофе слишком крупного помола	Попробуйте использовать кофе более мелкого помола
	Недостаточное количество молотого кофе в фильтре	В следующий раз кладите больше молотого кофе в фильтр
Пар не взбивает молоко	Система подачи молока засорена	Проводите самоочистку системы подачи молока после каждого использования резервуара для молока в соответствии с разделом «Уход за прибором»
	Используется молоко с низким процентом жирности	Используйте молоко с жирностью не менее 3,2%
	Резервуар для молока не установлен или установлен некорректно	Убедитесь, что резервуар для молока плотно входит в отверстие для подключения на корпусе
На дне прибора выступает вода	Заполнен лоток для сбора капель	Слейте скопившуюся в лотке воду
	Резервуар для воды установлен неправильно	Убедитесь, что резервуар для воды установлен корректно
	Уплотнительное кольцо на дне резервуара для воды повреждено	Проверьте состояние уплотнительного кольца, возможно оно требует замены

Неисправность	Возможная причина	Способ устранения
На дне прибора выступает вода	Прибор поврежден	Отключите прибор от электросети. Прекратите дальнейшее использование кофеварки, обратитесь в сервисный центр
Прибор не работает	Шнур электропитания не подсоединен к электросети	Подсоедините шнур питания прибора к электросети
	В электророзетке отсутствует напряжение	Подключите прибор к исправной электророзетке
Прибор производит большой объем пара в процессе приготовления	В кофеварке образовалась накипь	Очистите прибор от накипи в соответствии с разделом «Уход за прибором»
	Для приготовления выбранного напитка требуется молоко, но резервуар для молока пуст	Дождитесь окончания процесса приготовления, дайте прибору остыть, наполните резервуар для молока и перезапустите процесс
Во время работы появился неприятный запах	Прибор новый, запах исходит от защитного покрытия	Запах исчезнет после нескольких использований

**i** В случае если неисправность устранить не удалось, обратитесь в авторизованный сервисный центр.

Запчасти для постгарантийного ремонта можно найти на сайте <https://redmondsale.com/>

## V. ГАРАНТИЙНЫЕ ОБЯЗАТЕЛЬСТВА

На данное изделие предоставляется гарантия сроком на 12 месяцев с момента приобретения. В течение гарантийного периода изготовитель обязуется устранить путем ремонта, замены

деталей или замены всего изделия любые заводские дефекты, вызванные недостаточным качеством материалов или сборки. Гарантия вступает в силу только в том случае, если дата покупки подтверждена печатью магазина и подписью продавца на оригинальном гарантийном талоне. Настоящая гарантия признается лишь в том случае, если изделие применялось в соответствии с руководством по эксплуатации, не ремонтировалось, не разбиралось и не было повреждено в результате неправильного обращения с ним, а также сохранена полная комплектность изделия. Данная гарантия не распространяется на естественный износ изделия (фильтры, уплотнительные кольца и т. д.).

Срок службы изделия и срок действия гарантийных обязательств на него исчисляются со дня продажи или с даты изготовления изделия (в случае, если дату продажи определить невозможно). Дату изготовления прибора можно найти в серийном номере, расположенном на идентификационной наклейке на корпусе изделия. Серийный номер состоит из 13 знаков. 4-й и 5-й знаки обозначают месяц, 6-й и 7-й – год выпуска устройства.

0	0	0	1	1	2	2	3	3	3	3	3	3
---	---	---	---	---	---	---	---	---	---	---	---	---

1 – месяц производства (01 – январь, 02 – февраль ... 12 – декабрь)

2 – год производства (21 – 2021 г., 22 – 2022 г. ... 30 – 2030 г.)

3 – серийный номер модели

Установленный производителем срок службы прибора составляет 3 года со дня его приобретения при условии, что эксплуатация изделия производится в соответствии с данным руководством и применимыми техническими стандартами.



*Упаковку, руководство пользователя, а также сам прибор необходимо утилизировать в соответствии с местной программой по переработке отходов. После окончания срока службы не выбрасывайте прибор вместе с бытовыми отходами. Передайте его в специализированный пункт для дальнейшей утилизации. Проявите заботу об окружающей среде. Отходы, образующиеся при утилизации изделий, подлежат обязательному сбору с последующей утилизацией в установленном порядке и в соответствии с действующими требованиями и нормами отраслевой нормативной документации, в том числе в соответствии с СанПиН 2.1.7.1322-03 «Гигиенические требования к размещению и обезвреживанию отходов производства и потребления».*



*Пайдаланар алдында пайдалану бойынша нұсқаулықты мұқият оқып шығыңыз да, оны анықтамалық ретінде сақтап қойыңыз. Аспапты дұрыс пайдалану оның қызметінің мерзімін ұзартады.*

**Бұл нұсқаулықтағы қауіпсіздік шаралары мен нұсқаулар құралды қолдану кезінде туындауы мүмкін барлық жағдайларды қамтымайды. Бұл құрылғымен жұмыс кезінде қолданушы ақылға сүйеніп, абай әрі мұқият болуы тиіс.**

## САҚТАНУ ШАРАЛАРЫ

- Өндіруші қауіпсіздік техникасының талаптарын және бұйымды пайдалану ережелерін сақтамаудан туындаған зақымдар үшін жауап бермейді.
- Бұл электр аспап тұрмыстық жағдайларда қолданарналған құрылғы болып табылады және пәтерлерде, қала сыртындағы үйлерде немесе өнеркәсіптік емес пайдаланудың басқа жағдайларында қолданыла алады. Құрылғыны өнеркәсіптік немесе кез келген басқа мақсатсыз пайдалану бұйымды дұрыс пайдалану шарттарын бұзу болып табылады. Бұл жағдайда өндіруші ықтимал салдарлар үшін жауап бермейді.

- Құрылғыны электр желісіне қосар алдында оның кернеуі аспаптың номиналды кернеуіне сәйкес келетінін тексеріңіз (бұйымның техникалық сипаттамалары немесе зауыттық кестесін қараңыз).
- Аспаптың тұтынатын қуатына есептелген ұзартқыш қолданыңыз: параметрлердің сәйкессіздігі қысқа тұйықталуға немесе кабельдің жануына әкеліп соқтыруы мүмкін.
- Аспапты тек жерлендірілетін розеткілерге ғана қосыңыз, – бұл электр қауіпсіздігінің міндетті талабы. Ұзартқышты қолдана отырып, оның жерлендірілетініне көз жеткізіңіз.
- Аспапты қолданған соң, сонымен қатар оны тазалаған немесе тасымалдаған кезде розеткіден өшіріңіз. Электр бауын сымынан емес, штепселінен ұстап тұрып, құрғақ қолмен шығарыңыз.

STOP

***НАЗАР АУДАРЫҢИЗ!** Дайындау немесе тазалау бағдарламаларын орындаған кезде суға және сүтке арналған резервуарларды шешіп алмаңыздар.*

- Электр қоректендіру бауын есік қуыстарында немесе жылу көздерінің жанында тартпаңыз. Электр бауының бұралмағанын және иілмегенін, үшкір заттарға, бұрыштар мен жиһазға тимегенін қадағалаңыз.

STOP

*ЕСТЕ САҚТАҢЫЗ: электр қоректену кабелін кездейсоқ зақымдасаңыз, кепілдік шарттарына сәйкес келмейтін ақауларға, сонымен қатар электр тоғының соғуына әкеліп соқтыруы мүмкін. Электр қуат беру сымына зақым келген кезде қауіптілікті болдырмау үшін оны әзірлеуші немесе оның агенті, немесе осыған ұқсас білікті тұлға ауыстыруы керек.*

- Азық салынған табақты жұмсақ және ыстыққа төзбейтін бетке орнатпаңыз, оны жұмыс кезінде жаппаңыз, бұл құрылғының жұмысының бұзылуына және сынуына әкеліп соқтыруы мүмкін.
- Аспапты ашық ауада пайдалануға тыйым салынады: құрылғы корпусының ішіне су немесе

бөгде заттардың түсуі оны қатты зақымдауы мүмкін.

- Аспапты тазалар алдында оның электр желісінен өшіріліп, толық суығанына көз жеткізіңіз. Аспапты тазалау бойынша нұсқауларды қатаң ұстанаңыз.

STOP

*Аспап корпусын суға батыруға немесе су ағынына түсіруге ТЫЙЫМ САЛЫНАДЫ!*

- Бұл аспап физикалық, жүйке немесе психикалық ауытқулары бар немесе тәжірибесі мен білімі жетіспейтін адамдардың (оның ішінде балалардың) қолдануына арналмаған, мұндай тұлғалар қадағаланып, олардың қауіпсіздігі үшін жауап беретін тұлға осы аспапты қолдануға қатысты нұсқау жасалған жағдайлардан басқа. Балалардың аспаппен, оның жинақтаушыларымен, сонымен қатар зауыттық орамымен ойнауына жол бермеу мақсатында қадағалап отыру қажет. Құрылғыны тазалау және қызмет көрсетуді балалар ересектердің қарауынсыз жасамауы тиіс.

- Аспапты өздігіңізбен жөндеуге немесе құрылымына өзгеріс енгізуге тыйым салынады. Қызмет көрсету және жөндеу бойынша барлық жұмыстарды авторландырылған сервис-орталық жасауы керек. Біліксіз жасалған жұмыс аспаптың бұзылуына, жарақат пен мүлік зақымдануына әкеліп соқтыруы мүмкін.



**НАЗАР АУДАРЫҢЫЗ!** Аспапты кез келген ақауларда пайдалануға тыйым салынады.

**Техникалық сипаттамалар**

Үлгі .....	СМ715
Қуаты.....	1350 Вт
Кернеу .....	220–240 В, 50/60 Гц
Электр тоғына ұшыраудан қорғаныс.....	I дәреже
Қызып кетуден сақтау.....	бар
Кофе қайнатқыш типі.....	мүйізшелік
Суға арналған резервуар ыдысы .....	1 л
Сүтке арналған резервуар ыдысы.....	0,7 л
Корпусы материалы.....	металл, пластик
Қысымы.....	1,5 МПа (15 бар)
Индикациясы.....	жарықдиодты, дыбысты
Басқару панелі .....	сенсорлық
Бағдарламалар саны .....	6
Бөлік мөлшерін белгілеу.....	бар
Шыныаяқ жылуы.....	бар
Автоажырату.....	бар
Тамшыларды жинайтын астау .....	алмалы-салмалы
Капучиноға арналған сүтті көпірту .....	бар
Электр сымның ұзындығы .....	0,7 м
Габаритті өлшемдер .....	215 × 292 × 317 мм
Таза салмақ.....	5 кг





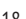
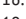
**Жинақ**

Кофеқайнатқы .....	1 дана
Сүтке арналған резервуар.....	1 дана
Сүт ыдысының астына қоятын тұғырық.....	1 дана
Сүзгіш ұстағыш .....	1 дана
Сүзгіш.....	2 дана
Тығыздау сақинасы .....	3 дана

Тазалау үшін қылшақ.....	1 дана
Темпер бар өлшеуіш қасық.....	1 дана
Рецепт кітабы.....	1 дана
Пайдалану жөніндегі нұсқаулық.....	1 дана
Сервисті кітапша.....	1 дана

Өндіруші келесі өзгерістер туралы қосымша хабарландыру-сыз өз өнімдерін жетілдіру барысында дизайнға, жинақталуға, сонымен қатар бұйымның техникалық сипаттамаларына өзгерістер енгізуге құқылы. Техникалық сипаттамаларда  $\pm 10\%$  қателікке жол беріледі.

### Аспаптың құрылымы (А1 сурет, 4 бет)

1. Аспаптың корпусы
2. Шыны-аяқтарды ысытуға арналған үсті
3. I/O ауыстырып қосқыш
4. Суға арналған қақпағы бар алмалы-салмалы контейнер
5. Сүт ыдысын қосуға арналған саңылау
6. Сүтке арналған резервуар
7. Сүтке арналған резервуардың қақпағы
8. Сүт беруді реттегіш
9. Ұшын реттегіш
10. Сүтке арналған резервуардың ұшы
11. Сүт жеткізу түтігі
12. Басқару панелі
13. Дисплей
14.  батырмасы – эспрессо дайындау
15.  батырмасы – қос эспрессо дайындау
16.  батырмасы – капучино дайындау
17.  батырмасы – қос капучино дайындау
18.  батырмасы – латте дайындау
19.  батырмасы – қос латте дайындау
20. Тамшыларды жинауға арналған астаудың торы
21. Тамшыларды жинайтын астау
22. Тамшыларды жинайтын астаудың толу индикаторы
23. Сүт ыдысының астына қоятын тұғырық
24. Сүзгіш ұстағыш
25. Бір шыны-аяққа арналған сүзгіш («1-сир» белгісі сүзгіш түбінде таңбаланған)
26. Екі шыны-аяқ үшін сүзгіш («2-сир» белгісі сүзгіш түбінде таңбаланған)
27. Темпер бар өлшеуіш қасық
28. Электр сымы
29. Тазалау үшін қылшақ
30. Тығыздау сақинасы

## I. ПАЙДАЛАНА БАСТАУ АЛДЫНДА

Бұйым мен оның құрамдастарын қорاپтан абайлап шығарыңыз. Барлық орау материалдары мен жарнамалық жапсырмаларды алып тастаңыз.



Корпусағы ескертетін жапсырма, жапсырма-көрсеткіш (бар болса) және бұйымның сериялық нөмірі бар кестешені орнында міндетті түрде сақтаңыз!

*Тасымалдау немесе төмен температураларда сақтаған соң аспапты қосар алдында кем дегенде 2 сағатқа бөлме температурасында ұстау керек.*

Электр бауды толық жайыңыз. Алмалы-салмалы бөлшектерін жылы сумен жуып, электр желісіне қосар алдында құралдың барлық элементтерін мұқият кептіріңіз.

Бірінші рет қолдану барысында «Құрылғы күтімі» бөлімінде көрсетілгенге сәйкес, кофеқайнатқышқа толықтай тазалау жүргізу керек және кофеқайнатқыш жүйесінде жиналған ауаны шығарыңыз. Суға және сүтке арналған резервуарларды таза суық сумен алдын ала толтырып, қос капучино дайындаудың бағдарламасын орындаңыз («Капучино және латте дайындау» тарауды қар.), сүзгіге ұнтақталған кофені құймай. Бағдарламаны орындағаннан кейін сүтке арналған резервуардан қалған суды ағызыңыз.

## II. ҚҰРАЛДЫ ПАЙДАЛАНУ

### Автоажырату

Кофеқайнатқыш 25 минут бойы жұмыс істеген жағдайда автоматты түрде өшіп қалады. Құрылғыны қайта қосу үшін кез келген батырмасын басыңыз.

### Шыныаяқ жылуы

Кофеқайнатқыш құрал қосылған кезде автоматты түрде бірге қосылатын шыны-аяқ ысытатын үстімен жарақталған.



Шыны-аяқтың түбін жоғары қаратып, ысытатынның үстіне 5–10 минутқа қойыңыз дайындау.

### Эспрессо дайындық

1. Суға арналған резервуарды (A2 сурет, 5 бет) ішіндегі сұйықтық MIN белгісінен төмен және MAX белгісінен жоғары болмайтындай етіп толтырыңыз.

**STOP** Суға арналған резервуарды ыстық сумен толтыруға ТЫЙЫМ САЛЫНАДЫ!

2. Аспапты электр желісіне қосыңыз. 0/1 қуат көзін ауыстырып қосқышты I қалпына ауыстырыңыз, аспап іске қосылады. Дыбыстық сигнал естіледі, құрылғының барлық индикациясы жанады. Басқару тақтасындағы түймелер жыпылықтайды, қыздыру процесі орындалуда. Дисплейде [ ] көрсетіледі.

3. Қажет эспрессо дайындау температураға жеткен кезде  және  түймелер үнемі жанып тұрады, дисплейде «92°C» мәні көрсетіледі.

4. Қажет капучино және латте дайындау температураға жеткен кезде, барлық түймелер үнемі жанатын болады. Аспап күту режимінде.





*Капучино мен латте үшін, эспрессомен салыстырғанда, неғұрлым жоғары температура қажет екеніне назар аударыңыз.*

*Егер сүтке арналған резервуар орнатылмаған болса, тек қана эспрессо пісіру бағдарламасы жұмыс істейді.*

5. Таңдап алынған сүзгішті сүзгіш ұстағышқа қойып, өлшегіш қасықтың көмегімен оған ұнтақталған кофе салыңыз (A3 сызбасын қараңыз, 6 бет). Кофенің артығын сүзгіштің жиегінен міндетті түрде алып тастаңыз. Одан кейін сүзгіш ұстағышты кофеқайнатқышқа бекітіңіз (A3 сызбасын қараңыз, 6 бет).



**STOP** **МАҢЫЗДЫ!** Кофені сүзгішке қатты нығыздау ұсынылмайды. Осындай типтегі кофеқайнатқыштарда қолдануға арналған орташа ұнтақталған кофені пайдаланыңыз. Кофені әртекті үгілген дәндерден дайындағанда шыны-аяқтың толтырылу деңгейі әртүрлі болуы мүмкін.

6. Тамшыларды жинауға арналған астаудың торына қойғышқа сәйкес көлемдегі шыныаяқ орналастырыңыз.
7.  немесе  түймешігін басыңыз, қалған бағдарламалар түймелері өшеді. Дайындау процесі басталады.
8. Дайындау үрдісі бағдарламаланған көлемге жеткен кезде автоматты түрде аяқталады, дыбыстық сигнал естіледі.



Бағдарламаланған көлемді өзгерту үшін «Дайындаудың бағдарламалық баптауларын өзгерту» бөлімін қараңыз.

9. Абайлап сүзгіш ұстағышты алып, сүзгіште қалған ұнтақталған қалдықтарын алып тастап сүзгіш ұстағышты ағынды сумен жуыңыз.

**STOP** Сүзгі ұстағышын дайындау кезінде немесе дайындағаннан кейін бірден шешпеңіз. Күтіңіз, сүзгі ұстағышы салқын.

**i** Кофе дайындау процесін үзу үшін таңдалған бағдарламаның түймесін қайта басыңыз.

### Капучино мен латте дайындық







1. Суға және сүтке арналған резервуарларды (A2, A4) сызбасын қараңыз, 5, 7 бет) ішіндегі сұйықтық MIN белгісінен төмен және MAX белгісінен жоғары болмайтындай етіп толтырыңыз.



**i** Резервуарларды өздері арналған сұйықтықтармен ғана толтырыңыз. Сүтке арналған резервуарға өздігінен тазару қызметінің жұмысы үшін су құюға болады.

2. «Эспрессо дайындау» бөлімінің 2–5 бөлімдерінің орындаңыз.
3. Реттегішті сағат тілімен бұрап, сүтке арналған резервуардың ұшын саптыаяққа бағытталып тұратындай етіп шығарыңыз.
4. Тамшыларды жинауға арналған астаудың торына қойғышқа сәйкес көлемдегі шыныаяқ орналастырыңыз.





Есіңізде сақтаңыз, көбік көлемі бойынша сүттен үш есе артық, сондықтан, шыны-аяқ біршама үлкен болуы керек.

5. Сүт беру реттегішін бұрап, сүт пен көбіктің қатынасын баптаңыз:
  - a. сағат тілімен – сүті көп ( белгісі);
  - b. сағат тіліне қарсы – көбігі көп ( белгісі).
6. Капучино дайындау үшін  немесе  түймешігін басыңыз, қалған бағдарламалар түймелері өшеді, дайындау процесі басталады. Дисплейде «75°C» мәні көрсетіледі.
7. Латте дайындау үшін  немесе  түймешігін басыңыз, қалған бағдарламалар түймелері өшеді, дайындау процесі басталады. Дисплейде «75°C» мәні көрсетіледі.
8. Дайындау үрдісі бағдарламаланған көлемге жеткен кезде автоматты түрде аяқталады, дыбыстық сигнал естіледі.
9. Абайлап сүзгіш ұстағышты алып, сүзгіште қалған ұнтақталған қалдықтарын алып тастап сүзгіш ұстағышты ағынды сумен жуыңыз.

-  Сүзгі ұстағышын дайындау кезінде немесе дайындағаннан кейін бірден шешпеңіз. Күтіңіз, сүзгі ұстағышы салқын.
-  Кофе дайындау процесін үзу үшін таңдалған бағдарламаның түймесін қайта басыңыз.

### Дайындаудың бағдарламалық баптауларын өзгерту

Сіз дайындайтын сусындарыңыздың көлемін өзгертіп, зауыттық баптауларының орнына өзіңіздің баптауларыңызды сақтай аласыз. Ол үшін:

1. Тамшыларды жинауға арналған астаудың торына қойғышқа сәйкес көлемдегі шыныаяқ орналастырыңыз.
2. Дыбыстық сигнал пайда болғанға дейін  немесе  түймелерін басып тұрыңыз. Түйме жыпылықтай бастайды, қалған бағдарламалар түймелері өшеді. Құрылғы пісіру бағдарламасының параметрлерін өзгерту режиміне өтеді.
3. Таңдалған түймені қайта басыңыз, ол үнемі жанып тұрады. Дайындау процесі басталады.
4. Кофенің қажетті мөлшеріне жеткенде таңдалған бағдарламаның түймесін қайта басыңыз. Пісіру тоқтайды.



Келесі жолы сіз реттеген бағдарлама іске қосылғанда, сіз бағдарламалаған көлемге жеткеннен кейін дайындау үрдісі автоматты түрде тоқталады.



*Эспрессоның бір порциясының көлемі уақыт бойынша 8-55 секунд аралығында, қос порция 16-90 секунд аралығында реттеледі.*

*Максималды ықтимал көлемге жеткенде дайындау процесі автоматты түрде ақталады, дисплейде [ ] көрсетіледі.*

Сіз сондай-ақ зауыттық баптауларды да қайтара аласыз. Ол үшін:

1. Дыбыстық сигнал пайда болғанға дейін  және  түймелерін бір басып тұрыңыз.
2. Құрылғы зауыттық баптауларына сәйкес жұмыс істейтін болады.

### III. ҚҰРЫЛҒЫ КҮТІМІ

Бұйымды тазалауға кіріспес бұрын оның электр қоректендіру желісінен ажыратылып, толық суығанына көз жеткізіңіз! Құралдың тұрқын ластануына қарай ылғалды шүберекпен сүртіп отырыңыз.

 *Аспап корпусын суға батыруға немесе су ағыны астына салуға немесе ыдыс жуғыш машинада тазалау ТЫЙЫМ САЛЫНАДЫ!*

*Аспапты тазалағанда қатты майлықты немесе губканы, абразивті пастаны пайдалануға ТЫЙЫМ САЛЫНАДЫ. Сонымен қатар, кез келген химиялық агрессивті немесе асқа тиетін заттар үшін қолдануға кеңес берілмеген басқа заттарды пайдалануға болмайды.*



Сүзгіш, сүзгіш ұстағыш, бу жіберу үшін сопло және шүмекті әрбір қолданғаннан кейін жылы судың астында жуып отырыңыз. Суға арналған резервуарды қажет болған жағдайда тазалап отырыңыз. Тамшы жиналатын тартпаны торлары кірленгенде және контейнерге су толған жағдайда тазалап отырыңыз. Сүтке арналған резервуар тазалау тәртібін **A5** схемасынан қар (8 бет). Егер аспаптың ішкі жақтарында тат немесе қаспақ болса, асуі техникасынан (бөлек сатылады) қаспақтан тазалау мен оны кетіру үшін құралды пайдаланыңыз. Құралды өндірушінің нұсқаулықтарын сақтаңыз.

## Сүт беру жүйесінің өзін-өзі тазарту

Сүтке арналған резервуарды пайдаланған сайын сүтті беру жүйесінің өздігінен тазаруын жүргізіңіз.

1. Суға және сүтке арналған резервуарларды (A2, A4) сызбасын қараңыз, 5, 7 бет) сумен ішіндегі сұйықтық MIN белгісінен төмен және MAX белгісінен жоғары болмайтындай етіп толтырыңыз.

**STOP** Суға арналған резервуарды ыстық сумен толтыруға ТЫЙЫМ САЛЫНАДЫ!

2. Реттегішті сағат тілімен бұрап, сүтке арналған резервуардың ұшын саптыаяққа бағытталып тұратындай етіп шығарыңыз.
3. Тамшыларды жинауға арналған астаудың торына қойғышқа үлкен көлемдегі шыныаяқ орналастырыңыз.
4. Қажет капучино және латте дайындау температураға жеткен кезде,  немесе  түймесін басыңыз.
5. Өзін-өзі тазарту процесі басталады. Таңдалған түймені қайта басу арқылы оны кез келген уақытта үзуге болады.

**!** Су мен сүт ыдыстары бос емес екеніне көз жеткізіңіз.

6. Өзін-өзі тазарту процесі аяқталғаннан кейін дыбыстық сигнал шығады, құрылғы қыздыру режиміне ауысады. Шыныаяқ мазмұнын құйыңыз.
7. Қажет болған жағдайда шараны қайталаңыз.

## Өзін-өзі тазарту қақтан





Егер сіз кофе дайындау үшін қатты, сүзгісіз суды қолдансаңыз, ар 40-50 қайнату циклынан кейін өзін-өзі тазарту процесін


жүргізуді ұсынамыз. Әр 80-100 циклден кейін сүзілген суды пайдаланған кезде.

1. Су және сүт резервуарларын MAX белгісіне дейін толтырыңыз. Ас үй техникасынан тазалайтын және тазалайтын құрал суға қосыңыз (бөлек сатып алынады).

**STOP** Суға арналған резервуарды ыстық сумен толтыруға ТЫЙЫМ САЛЫНАДЫ!

2. Аңдап сүзгішті сүзгіш ұстағышқа қойып (A3) сызбасын қараңыз, 6 бет), сүзгіге ұнтақталған кофені құймай.
3. Реттегішті сағат тілімен бұрап, сүтке арналған резервуардың ұшын саптыаяққа бағытталып тұратындай етіп шығарыңыз.
4. Тамшыларды жинауға арналған астаудың торына қойғышқа үлкен көлемдегі шыныаяқ орналастырыңыз.
5. Қажет капучино және латте дайындау температураға жеткен кезде,  немесе  түймесін басыңыз.
6. Өзін-өзі тазарту процесі басталады. Таңдалған түймені қайта басу арқылы оны кез келген уақытта үзуге болады.

**!** Су мен сүт ыдыстары бос емес екеніне көз жеткізіңіз.

7. Өзін-өзі тазарту процесі аяқталғаннан кейін дыбыстық сигнал шығады, құрылғы қыздыру режиміне ауысады. Тағы бірнеше циклды қайталаңыз.
8. Сүт беруді реттегішті  жайғасымына ауыстырыңыз.
9. 5-7 тармақтарда сипатталған процедураны бірнеше рет қайталаңыз.

10. Су мен сүт ыдыстарынан тазартқыш ерітіндінің қалдықтарын төгіп тастаңыз, оларды жұмсақ жуғыш затпен жылы сумен жақсылап шайыңыз.
11. Шыныаяқ мазмұнын құйыңыз.
12. Сүт берілуін реттегішті бұрынғы жайғасымға қайтарыңыз.
13. Аспап қайта пайдалануға дайын.

### Сақтау және тасымалдау

Сақтау және қайта пайдаланудың алдында құралдың барлық бөліктерін тазалап, түгел құрғатыңыз. Құралды құрғақ желденетін жерде жылыту аспаптарынан алыс және тікелей күн сәулелерден алыс сақтаңыз.

Тасымалдау және сақтау кезінде құралдың зақымдануына және/немесе ораманың бүтіндігіне әкелуі мүмкін құралды механикалық әсерлерге ұшыртуға тыйым салынады.

Құралдың орамасын су мен басқа да сұйықтықтардан сақтау қажет.

## IV. СЕРВИС-ОРТАЛЫҚҚА ЖОЛЫҒАР АЛДЫНДА

Ақаулық	Мүмкін болатын себеп	Түзету әдістері
Сорғы тым қатты шулайды	Резервуарда су жоқ	Резервуарды сумен толтырыңыз
Су өтпейді	Соңғы пайдаланғаннан кейін сүзгіш ұстағыш жуылған жоқ	Сүзгішті ағын сумен жуыңыз

Ақаулық	Мүмкін болатын себеп	Түзету әдістері
Су өтпейді	Құрал қатты ластанды	«Аспап күтімі» тарауының ұсыныстарына сәйкес құралды тазалауды жүргізіңіз
	Кофе қайнатқыш жүйесінде артық ауа жиналды	Ауа шығару процесін орындаңыз («Пайдалана бастау алдында» құралды тазартуды жүргізіңіз)
	Сіз тым ұсақ дәндерді пайдаландыңыз	Осы түрдегі кофе қайнатқыштарында пайдалануға арналған ұсақталған кофені қолдануды ұсынамыз
	Сүзгідегі кофе тым қатты басқышталған	Сүзгіште кофе нығыздалып қалса, аса қатты күш жұмсамаңыз
Су тым тез ағады	Кофе тым ірі уатылған	Анағұрлым ұсақ уатылған кофені пайдаланып көріңіз
	Сүзгіде ұсақталған кофенің мөлшері жеткіліксіз	Келесі жолы сүзгіге көбірек ұсақталған кофені салыңыз
Бу сүтті ұрмайды	Сүт беру жүйесі ластанған	Сүтке арналған резервуарды пайдаланған сайын сүтті беру жүйесінің өздігінен тазаруын жүргізіңіз «Құрылғы күтімі» бөліміне сәйкес
	Майлылығы төмен сүт қолданылады	Майлылығы 3,2% кем емес сүтті пайдаланыңыз
	Сүт ыдысы орнатылмаған немесе дұрыс орнатылмаған	Сүт ыдысы корпустың қосу саңылауына берік кіріп тұрғанына көз жеткізіңіз
Құрылғының түбінде су шығады	Тамшыларды жинауға арналған астаудың толып жатыр	Астаудың жиналған суды төгіп тастаңыз

Ақаулық	Мүмкін болатын себеб	Түзету әдістері
Құрылғының түбінде су шығады	Суға арналған контейнерді дұрыс орнатылмаған	Суға арналған контейнерді дұрыс орнатылғанына көз жеткізіңіз
	Суыдысының түбіндегі тығыздағыш сақина зақымдалған	Сақинаның күйін тексеріңіз, оны ауыстыру қажет болуы мүмкін
	Құрылғы зақымдалған	Аспапты электр желісінен ажыратып, Құрылғыны одан әрі пайдалануды тоқтатыңыз, авторизацияланған сервистік орталыққа жүгініңіз
Құрал жұмыс істемейді	Электр қуат беру сымы электр желісіне қосылмаған	Құралды электр желісіне қосыңыз
	Электрлік розеткада кернеу жоқ	Дұрыс электр розеткасына құралды қосыңыз
Құрылғы дайындау үрдісі кезінде көп көлемде бу шығарады	Кофеқайнатқышта қақ пайда болды	Құрылғыны қақтан «Құрылғы күтім» бөліміне сәйкес тазартыңыз
	Таңдалған сусынды дайындау үшін сүт керек, бірақ, сүтке арналған резервуар бос	Дайындау үрдісінің аяқталғанын күттіңіз, құрылғыны суытып, сүтке арналған резервуарды толтырып, үрдісті қайта бастаңыз
Құралдың жұмыс істеу барысында бөгде иіс пайда болды	Құрал жаңа, иісі қорғаныс жабынынан шығады	Иісі бірнеше рет қолданғаннан кейін кетеді

**i** Егер қателікті дұрыстай алмасаңыз, авторизацияланған сервистік орталыққа жүгініңіз.

Кепілдіктен кейінгі жөндеуге арналған қосалқы бөлшектерді табуға болады [сайтта қолжетімді](https://redmondsale.com/) <https://redmondsale.com/>

## V. КЕПІЛДІК МІНДЕТТЕМЕЛЕР

Осы бұйымға сатып алынған сәттен 12 ай мерзіміне кепілдік беріледі. Кепілдік кезеңі ішінде дайындаушы жөндеу, бөлшектерді ауыстыру немесе барлық бұйымды ауыстыру жолымен кез келген зауыттық ақауларды жоюға міндеттенеді. Кепілдік тек сатып алу күні түпнұсқалық кепілдік талонында дүкен мөрімен және сатушы қолымен расталған жағдайда ғана күшіне енеді. Осы кепілдік тек бұйым пайдалану бойынша нсұқаулыққа сәйкес қолданылған, жөнделмеген, бұзылмаған және онымен дұрыс жұмыс істемеу нәтижесінде зақымданбаған, сонымен қатар бұйымның толық жинағы сақталған жағдайда танылады. Осы кепілдік бұйымның табиғи тозуына (сүзгілер, тығыздау сақиналар және т. б.).

Бұйымның қызмет мерзімі мен кепілдік міндеттемелердің жарамдылық мерзімі өндірілген кезден бастап немесе бұйым жасалған кезден бастап есептеледі (егер сатылған күнін анықтау мүмкін болмаса).

Аспаптың өндірілген кезі бұйым корпусындағы сәйкестендіру жазсырмасында орналасқан сериялық нөмірден табуға болады. Сериялық нөмір 13 белгіден тұрады. 4-ші және 5-ші белгілер айды, 6-шы және 7-ші – құрылғының шығарылған жылын білдіреді.

0	0	0	1	1	2	2	3	3	3	3	3	3
---	---	---	---	---	---	---	---	---	---	---	---	---

1 – өндірілген айы (01 – қаңтар, 02 – ақпан ... 12 – желтоқсан)  
 2 – өндірілген жылы (21 – 2021 ж., 22 – 2022 ж. ... 30 – 2030 ж.)  
 3 – үлгінің сериялық нөмірі

## РЕКОМЕНД

---

Өндіруші бекіткен аспаптың қызмет ету мерзімі бұйымның пайдаланылуы осы нұсқаулық пен қолданылатын техникалық стандарттарға сәйкес жүруі жағдайында сатып алынған күнінен 3 жылды құрайды.

*Орамды, пайдаланушы нұсқаулығын, сонымен қатар аспаптың өзін қалдықтарды қайта өңдеу бойынша жергілікті бағдарламаға сәйкес пайдаға асыру керек. Мұндай бұйымдарды әдеттегі тұрмыстық қоқыспен тастамаңыз.*



Товар сертифицирован в соответствии с Федеральным законом «О техническом регулировании» и соответствует требованиям Технического регламента Таможенного союза ТР ТС 004/2011 «О безопасности низковольтного оборудования», Технического регламента Таможенного союза ТР ТС 020/2011 «Электромагнитная совместимость технических средств», Технического регламента Евразийского экономического союза «Об ограничении применения опасных веществ в изделиях электротехники и радиоэлектроники» ТР ЕАЭС 037/2016.

Изготовитель: «Чжухай ИнгЧжи Сервис кампани Лимитед», 51900, 100 Хуа Вей Роуд, Чيانь Шань, Сян Чжоу Дистрикт, Чжухай Сити, Китай.

Импортер в России: ООО «ИЛОТ», 198099, г. Санкт-Петербург, ул. Промышленная, д. 38, к. 2, лит. А.

Importer (EU): SIA "SPILVA TRADING", Edoles iela 5, Riga, Latvia, LV1055.

© РЕДМОНД. Все права защищены. 2024

Воспроизведение, передача, распространение, перевод или другая переработка данного документа или любой его части без предварительного письменного разрешения правообладателя запрещены.

[www.redmond.company](http://www.redmond.company)  
[www.multivarka.pro](http://www.multivarka.pro)  
Made in China

CM715-CIS-UM-2