

РЕДМОНО

Кофейная станция
СМ741



РУКОВОДСТВО ПО ЭКСПЛУАТАЦИИ

RUS	9
KAZ	19



Товар сертифицирован в соответствии с Федеральным законом «О техническом регулировании» и соответствует требованиям Технического регламента Таможенного союза ТР ТС 004/2011 «О безопасности низковольтного оборудования», Технического регламента Таможенного союза ТР ТС 020/2011 «Электромагнитная совместимость технических средств», Технического регламента Евразийского экономического союза «Об ограничении применения опасных веществ в изделиях электротехники и радиоэлектроники» ТР ЕАЭС 037/2016.

Изготовитель: «Чжухай ИнгЧжи Сервис кампани Лимитед», 51900, 100 Хуа Вей Роуд, Чيانь Шань, Сян Чжоу Дистрикт, Чжухай Сити, Китай.

Импортер в России: ООО «ИЛОТ», 198099, г. Санкт-Петербург, ул. Промышленная, д. 38, к. 2, лит. А.

Importer (EU): SIA "SPILVA TRADING", Edoles iela 5, Riga, Latvia, LV1055.

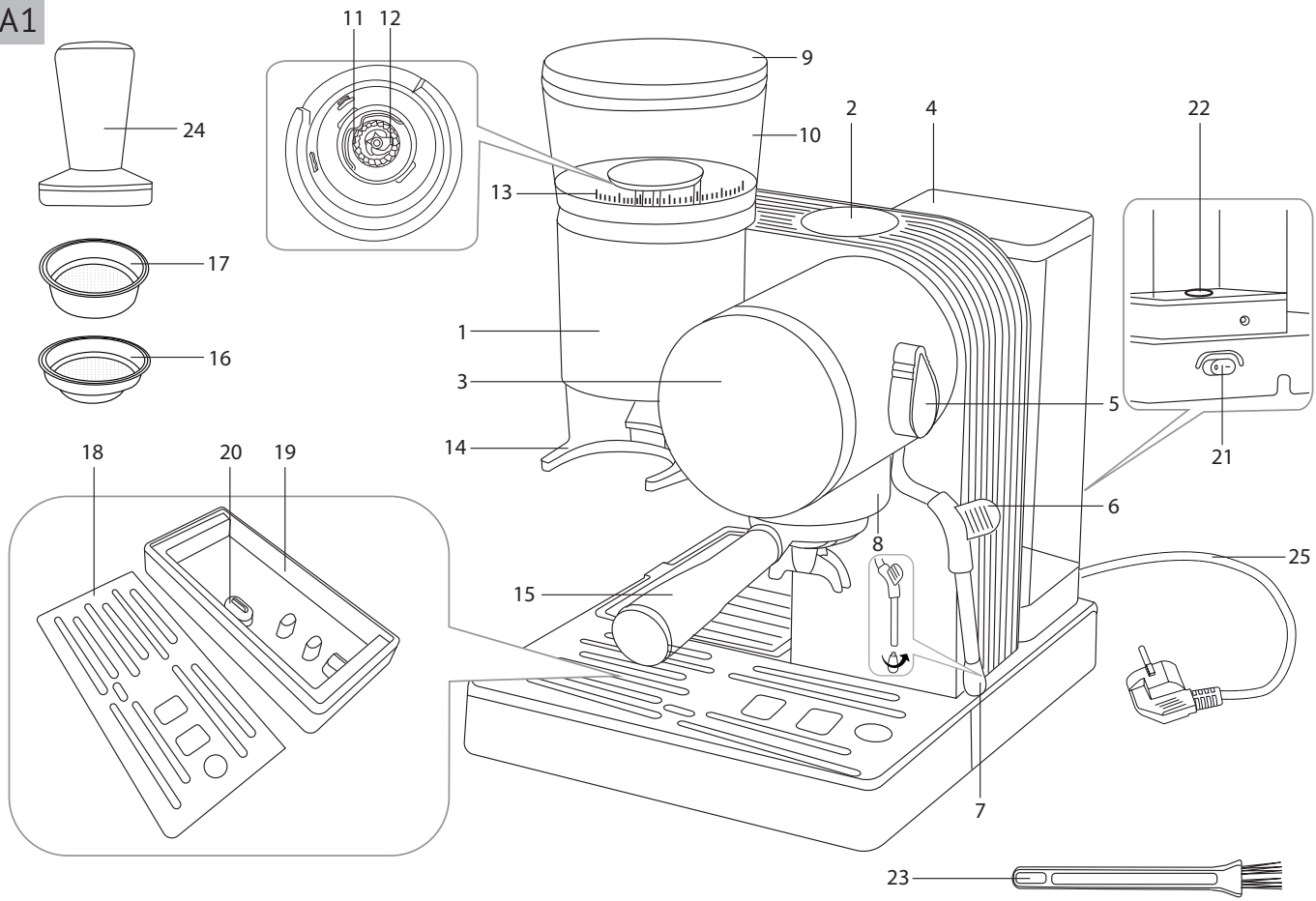
© РЕДМОНД. Все права защищены. 2026

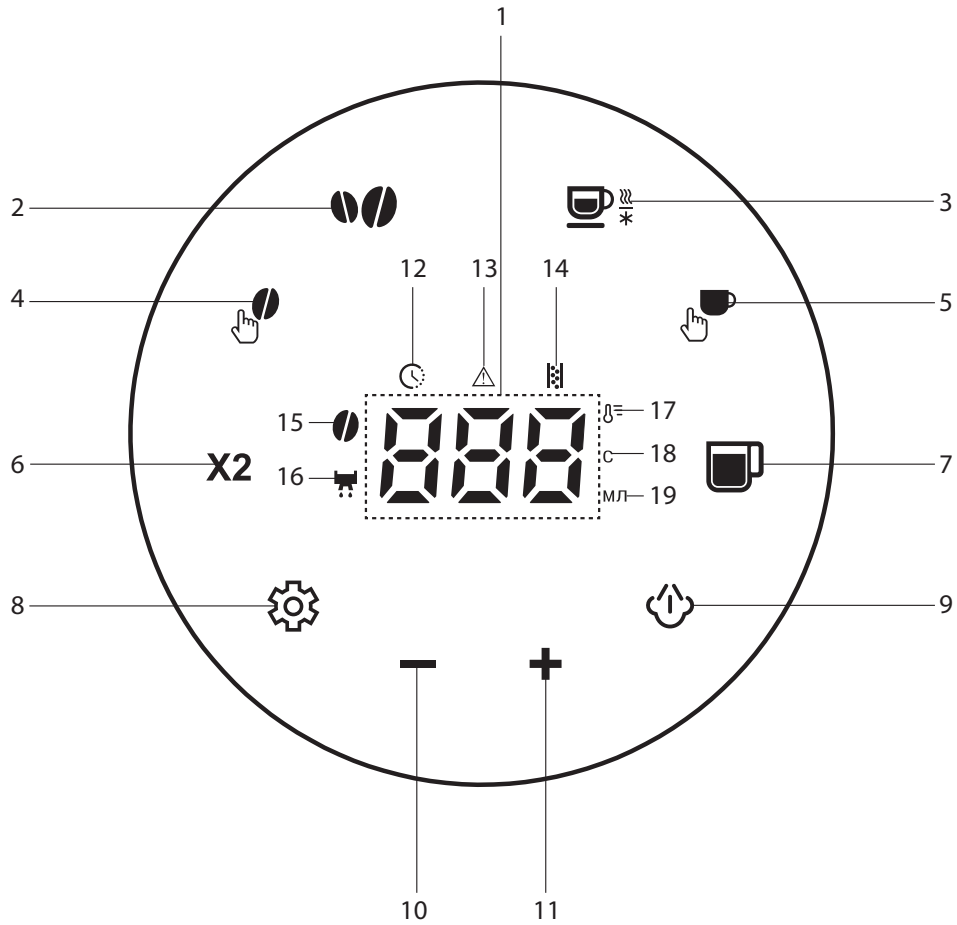
Воспроизведение, передача, распространение, перевод или другая переработка данного документа или любой его части без предварительного письменного разрешения правообладателя запрещены.

СОДЕРЖАНИЕ

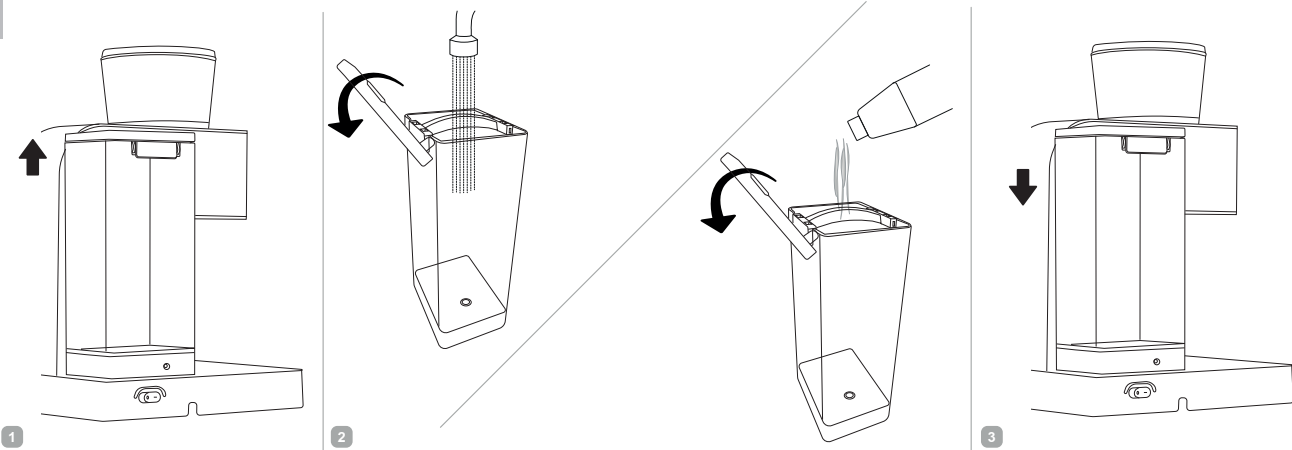
МЕРЫ БЕЗОПАСНОСТИ.....	8
Технические характеристики.....	10
Комплектация.....	10
Устройство прибора.....	10
Панель управления.....	11
I. ПЕРЕД НАЧАЛОМ ИСПОЛЬЗОВАНИЯ.....	11
Подготовка к работе.....	11
II. ЭКСПЛУАТАЦИЯ ПРИБОРА.....	12
Автоотключение.....	12
Подогрев чашек.....	12
Общие правила использования прибора.....	12
Использование кофемолки.....	12
Приготовление эспрессо и американо.....	13
Приготовление айс-кофе.....	13
Приготовление капучино.....	14
Подача горячей воды.....	14
Изменение программных настроек.....	14
Сброс до заводских настроек.....	15
III. УХОД ЗА ПРИБОРОМ.....	16
Самоочистка прибора от накипи.....	16
Хранение и транспортировка.....	16
IV. ПЕРЕД ОБРАЩЕНИЕМ В СЕРВИС-ЦЕНТР.....	17
V. ГАРАНТИЙНЫЕ ОБЯЗАТЕЛЬСТВА.....	18

A1

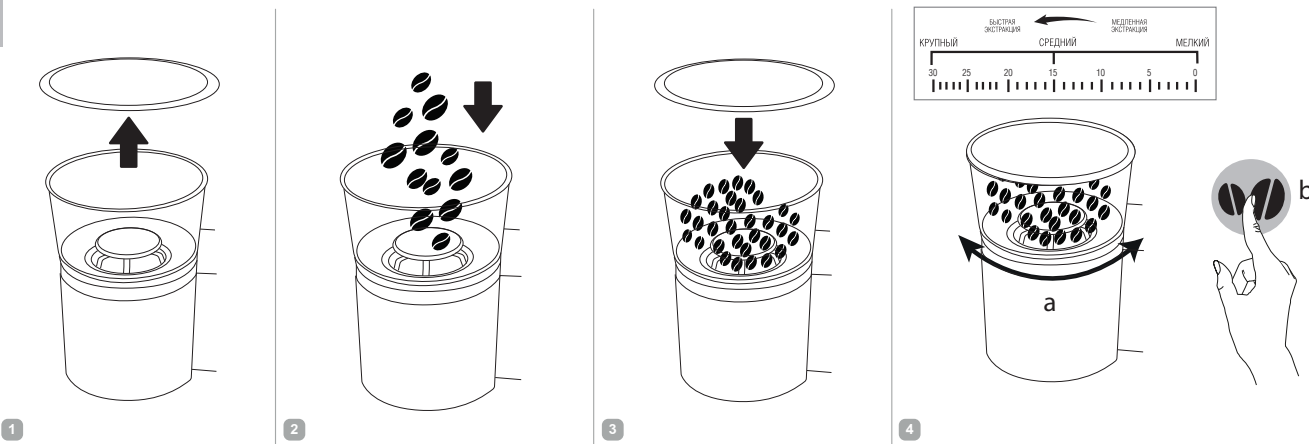


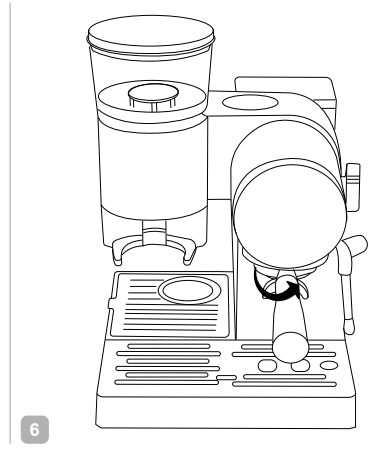
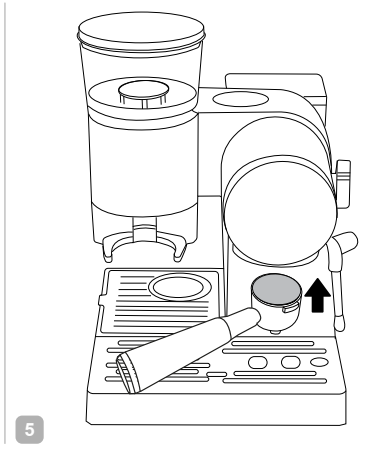
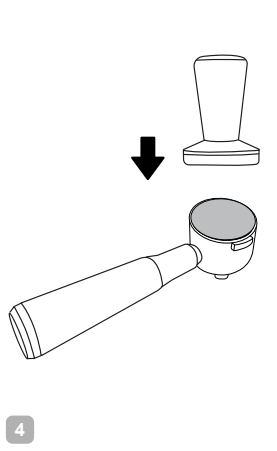
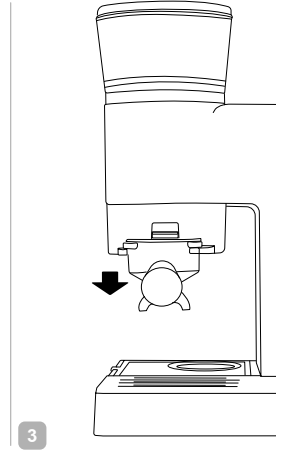
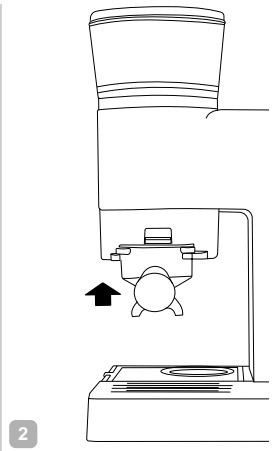
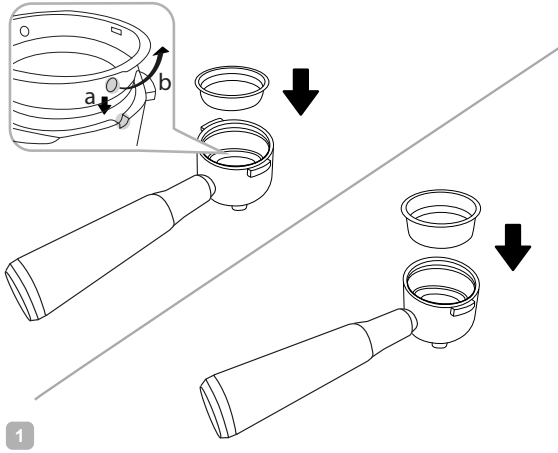


A3

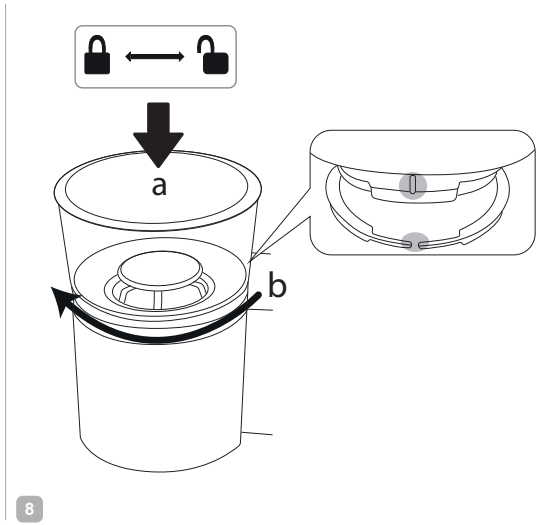
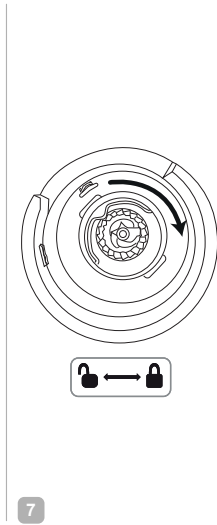
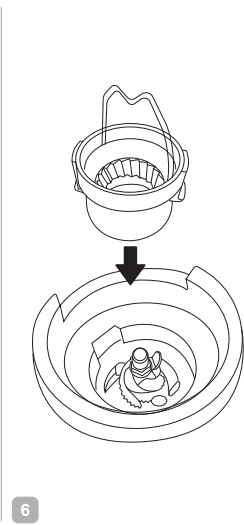
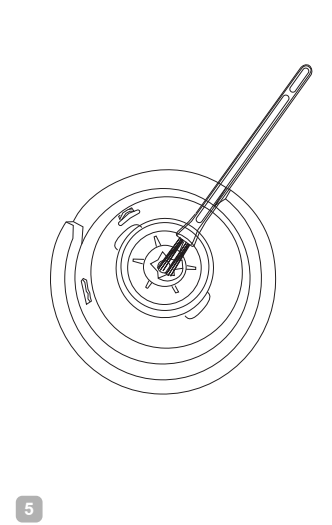
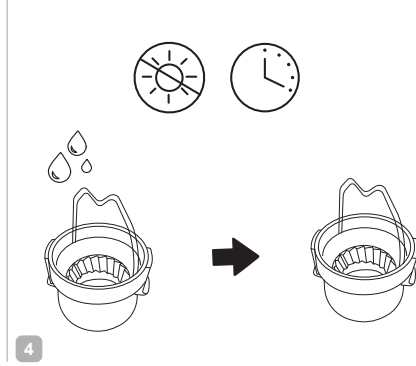
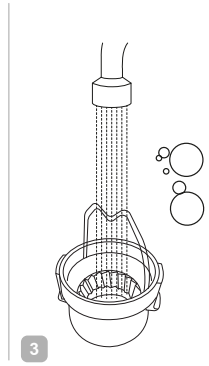
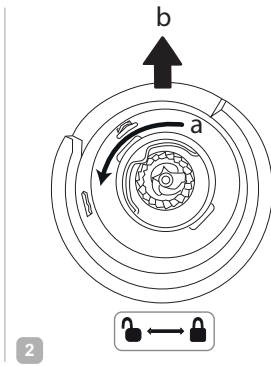
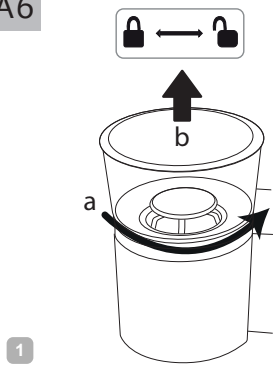


A4





A6



УВАЖАЕМЫЙ ПОКУПАТЕЛЬ!

Благодарим вас за то, что отдали предпочтение бытовой технике REDMOND. REDMOND — это качество, надежность и неизменно внимательное отношение к потребностям клиентов. Надеемся, что вам понравится продукция компании и вы также будете выбирать наши изделия в будущем.

Кофейная станция CM741 – современный прибор для приготовления кофе.

Хотите узнать больше? Посетите наш сайт www.redmond.com.ru.

Здесь вы найдете самую актуальную информацию о предлагаемой технике и ожидаемых новинках, сможете получить консультацию онлайн, а также заказать продукцию REDMOND и оригинальные аксессуары к ней в нашем интернет-магазине.

Служба поддержки пользователей REDMOND в России: 8-800-600-90-21 (звонок по России бесплатный).



Прежде чем использовать данное изделие, внимательно прочитайте руководство по эксплуатации и сохраните его в качестве справочника. Правильное использование прибора значительно продлит срок его службы.

Меры безопасности и инструкции, содержащиеся в данном руководстве, не охватывают все возможные ситуации, которые могут возникнуть в процессе эксплуатации прибора. При работе с устройством пользователь должен руководствоваться здравым смыслом, быть осторожным и внимательным.

МЕРЫ БЕЗОПАСНОСТИ

- Производитель не несет ответственности за повреждения, вызванные несоблюдением техники безопасности и правил эксплуатации изделия.
- Данный электроприбор предназначен для использования в бытовых условиях и может применяться в квартирах, загородных домах или в других подобных условиях непромышленной эксплуатации. Промышленное или любое другое нецелевое использование устройства будет считаться нарушением условий надлежащей эксплуатации изделия. В этом случае производитель не несет ответственности за возможные последствия.

- Перед подключением устройства к электросети проверьте, совпадает ли ее напряжение с номинальным напряжением питания прибора (см. технические характеристики или заводскую табличку изделия).
- Используйте удлинитель, рассчитанный на потребляемую мощность прибора: несоответствие параметров может привести к короткому замыканию или возгоранию кабеля.
- Подключайте прибор только к розеткам, имеющим заземление, — это обязательное требование электробезопасности. Используя удлинитель, убедитесь, что он также имеет заземление.
- Выключайте прибор из розетки после использования, а также во время очистки или перемещения. Извлекайте электрошнур сухими руками, удерживая его за штепсель, а не за провод.
- Не протягивайте шнур электропитания в дверных проемах или вблизи источников тепла. Следите за тем, чтобы электрошнур не перекручивался и не перегибался, не соприкасался с острыми предметами, углами и кромками мебели.



ПОМНИТЕ: случайное повреждение кабеля электропитания может привести к неполадкам, которые не соответствуют условиям гарантии, а также к поражению электротоком. При повреждении шнура питания его замену, во избежание опасности, должен производить изготовитель, сервисная служба или аналогичный квалифицированный персонал.

- Не устанавливайте прибор на мягкую поверхность, не накрывайте его во время работы: это может привести к нарушению работы и поломке устройства.
- Запрещена эксплуатация прибора на открытом воздухе: попадание влаги или посторонних предметов внутрь корпуса устройства может привести к его серьезным повреждениям.

- Используйте прибор на высоте не более 2000 м над уровнем моря.
- Перед очисткой прибора убедитесь, что он отключен от электросети и полностью остыл. Строго следуйте инструкциям по очистке прибора.

STOP

ЗАПРЕЩАЕТСЯ погружать корпус прибора в воду или помещать его под струю воды!

- Прибор не предназначен для использования лицами (включая детей) с пониженными физическими, психическими или умственными способностями или при отсутствии у них опыта или знаний, если они не находятся под контролем или не проинструктированы об использовании данного прибора лицом, ответственным за их безопасность. Дети должны находиться под присмотром для недопущения игры с прибором.
- Запрещены самостоятельный ремонт прибора или внесение изменений в его конструкцию. Ремонт прибора должен производиться исключительно специалистом авторизованного сервис-центра. Непрофессионально выполненная работа может привести к поломке прибора, травмам и повреждению имущества.

STOP

ВНИМАНИЕ! Запрещается эксплуатация прибора при любых неисправностях.

Технические характеристики

Модель.....	CM741
Мощность.....	1350 Вт
Напряжение.....	220–240 В, 50/60 Гц
Защита от поражения электротоком.....	класс I
Защита от перегрева.....	есть
Емкость резервуара для воды.....	1,5 л
Загрузка кофемолки.....	до 250 г
Давление.....	1,9 МПа (19 бар)
Материал корпуса.....	пластик
Материал фильтров для кофе.....	нержавеющая сталь
Индикация.....	светодиодная, звуковая
Панель управления.....	сенсорная
Установка объема порции.....	есть
Регулировка степени помола кофе.....	30 уровней
Функция самоочистки.....	есть
Лоток для сбора капели.....	съёмный
Вспенивание молока.....	есть
Автоотключение.....	есть
Длина электрошнура.....	0,9 м
Габаритные размеры (Ш × В × Г).....	284 × 403 × 443 мм
Вес нетто.....	5,6 кг

Комплектация

Кофейная станция.....	1 шт.
Фильтродержатель.....	1 шт.
Фильтр.....	2 шт.
Темпер.....	1 шт.
Щеточка для очистки.....	1 шт.
Руководство по эксплуатации.....	1 шт.
Сервисная книжка.....	1 шт.





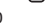




Производитель имеет право на внесение изменений в дизайн, комплектацию, а также в технические характеристики изделия в ходе совершенствования своей продукции без дополнительного уведомления об этих изменениях. В технических характеристиках допускается погрешность ±10%.







Устройство прибора (схема А1, стр. 4)

1. Корпус прибора
2. Поверхность для подогрева чашек
3. Панель управления
4. Съёмный резервуар для воды с крышкой
5. Регулятор подачи пара / горячей воды

6. Устройство подачи пара
7. Сопло подачи пара
8. Заварочная головка
9. Крышка резервуара кофемолки
10. Резервуар кофемолки
11. Жернова кофемолки
12. Ножи кофемолки
13. Отметка степеней помола кофе
14. Держатель рожка для кофе
15. Фильтродержатель
16. Фильтр для одной порции кофе
17. Фильтр для двойной порции кофе
18. Решетка лотка для сбора капель
19. Лоток для сбора капель
20. Индикатор заполнения лотка для сбора капель
21. Переключатель 0/I
22. Уплотнительное кольцо
23. Щеточка для очистки
24. Темпер
25. Шнур электропитания

Панель управления (схема А2, стр. 5)

1. Дисплей
2. Кнопка  – автоматический помол кофе, регулировка времени автоматического помола кофе
3. Кнопка  – выбор режима работы, приготовление эспрессо, регулировка объема приготовления эспрессо
4. Кнопка  – ручной режим помола кофе, регулировка времени автоотключения
5. Кнопка  – ручной режим приготовления кофе, регулировка степени жесткости воды
6. Кнопка **X2** – приготовление двойной порции
7. Кнопка  – приготовление американо, регулировка объема приготовления американо
8. Кнопка  – режим изменения программных настроек
9. Кнопка  – подача пара, регулировка температуры приготовления эспрессо / американо
10. Кнопка  – уменьшение значения параметра
11. Кнопка  – увеличение значения параметра

12. Индикатор  – автоотключение
13. Индикатор  – предупреждение об ошибке
14. Индикатор  – необходимость очистки от накипи, степень жесткости воды
15. Индикатор  – работа кофемолки
16. Индикатор  – приготовление кофе
17. Индикатор  – температура приготовления
18. Индикатор **C** – время приготовления
19. Индикатор **мл** – объем приготовления

I. ПЕРЕД НАЧАЛОМ ИСПОЛЬЗОВАНИЯ

Аккуратно достаньте изделие и его комплектующие из коробки. Удалите все упаковочные материалы и рекламные наклейки.

 **Обязательно сохраните на месте предупреждающие наклейки, наклейки-указатели (при наличии) и табличку с серийным номером изделия на его корпусе!**

После транспортировки или хранения при низких температурах необходимо выдерживать прибор при комнатной температуре не менее 2 часов перед включением.


Полностью размотайте шнур электропитания. Корпус прибора протрите влажной тканью. Съемные детали промойте теплой водой, тщательно просушите все элементы прибора перед включением в сеть.

Перед первым использованием необходимо произвести полную очистку прибора согласно указаниям раздела «Уход за прибором».

Подготовка к работе

При первом включении, а также после долгого простоя в работе необходимо выполнить наполнение внутренних систем прибора водой. Для этого:

1. Установите прибор на ровную твердую горизонтальную поверхность.
2. Установите лоток для сбора капель.
3. Наполните резервуар для воды (схема А3, стр. 6) так, чтобы уровень жидкости был не ниже отметки MIN и не выше отметки MAX.

 **ЗАПРЕЩАЕТСЯ наполнять резервуар для воды горячей водой!**

Не наливайте воду в установленный резервуар, всегда извлекайте его из корпуса прибора прежде, чем наполнить.

4. Установите любой из двух фильтров в фильтродержатель. Затем установите фильтродержатель на заварочную головку (схема А5, стр. 7).
5. Подключите прибор к сети электропитания.
6. Переверните переключатель питания 0/I в положение I, прибор подаст звуковой сигнал, кратковременно загорится вся индикация панели управления, затем начнется процесс

нагрева – кнопки будут мигать. На дисплее отобразится время помолы одной порции кофе, установленное по умолчанию, индикатор будет гореть.

7. Когда нужная температура будет достигнута, прозвучат 2 звуковых сигнала, кнопки будут гореть постоянно. Прибор находится в режиме приготовления горячего кофе, установленном по умолчанию.

Для изменения настроек по умолчанию см. раздел «Изменение программных настроек».

8. Убедитесь, что регулятор подачи пара находится в положении .
9. Поместите пустую емкость под сопло подачи пара. Переведите регулятор подачи пара в положение чтобы выпустить воздух из системы. Кнопки и будут попеременно загораться, на дисплее будет вестись прямой посекундный отсчет времени приготовления, вся остальная индикация панели управления погаснет.
10. Дождитесь появления горячей воды и верните регулятор подачи пара в положение .
11. Вылейте содержимое емкости.

Скопление воздуха в системе прибора может привести к его неправильной работе! Всегда выполняйте процесс выпуска воздуха, если прибор продолжительное время не использовался.

12. Установите пустую емкость на лоток для сбора капель под заварочную головку.
13. Нажмите кнопку , она будет мигать, загорятся кнопки и . Начнется процесс приготовления. На дисплее будет отображаться объем приготовленного напитка и гореть индикатор , вся остальная индикация панели управления погаснет.

Нажимая кнопки и , вы можете выбрать информацию, которая будет отображаться на дисплее во время процесса приготовления: температуру напитка, время приготовления или объем напитка (установлена по умолчанию). Прибор запомнит последний выбранный параметр и при следующем запуске программы приготовления он будет отображаться на дисплее.

14. Процесс приготовления закончится автоматически по достижении запрограммированного объема, прозвучат 3 звуковых сигнала.
15. Прибор готов к работе. Вылейте содержимое емкости.

II. ЭКСПЛУАТАЦИЯ ПРИБОРА

Автоотключение

При простое в работе в течение 29 минут прозвучит звуковой сигнал, кофейная станция автоматически выключится, вся индикация панели управления погаснет. Для перезапуска прибора нажмите на панель управления.

Подогрев чашек

Кофейная станция оснащена поверхностью для подогрева чашек, которая включается автоматически при включении прибора.

Проверните чашку дном вверх и поставьте на подогревающую поверхность примерно на 5–10 минут.

Общие правила использования прибора

1. Установите прибор на ровную твердую горизонтальную поверхность.
2. Установите лоток для сбора капель.
3. Наполните резервуар для воды (схема [A3](#), стр. 6) так, чтобы уровень жидкости был не ниже отметки MIN и не выше отметки MAX.

ЗАПРЕЩАЕТСЯ наполнять резервуар для воды горячей водой!

Не наливайте воду в установленный резервуар, всегда извлекайте его из корпуса прибора прежде, чем наполнить.

4. Снимите крышку резервуара кофемолки, насыпьте в него кофейные зерна (схема [A4](#), стр. 6). Не насыпайте слишком много зерен, они не должны быть плотно утрамбованы.
5. Установите крышку резервуара кофемолки на место.
6. Подключите прибор к сети электропитания.
7. Переведите переключатель питания 0/1 в положение 1, прибор подаст звуковой сигнал, кратковременно загорится вся индикация панели управления, затем начнется процесс нагрева – кнопки будут мигать. На дисплее отобразится время помолы одной порции кофе, установленное по умолчанию, индикатор будет гореть.
8. Когда нужная температура будет достигнута, прозвучат 2 звуковых сигнала, кнопки будут гореть постоянно. Прибор находится в режиме приготовления горячего кофе, установленном по умолчанию.

Для изменения настроек по умолчанию см. раздел «Изменение программных настроек».

9. Чтобы выключить прибор, переведите переключатель питания 0/1 в положение 0, вся индикация прибора погаснет.

Использование кофемолки



1. Поворачивая резервуар кофемолки, установите необходимую степень помолы кофе. Для более мелкого помола поворачивайте резервуар справа налево, для более крупного помола – слева направо (схема [A4](#), стр. 6).

Степень помола кофе напрямую зависит от степени его обжарки. Используйте крупный помол (15–30) для сильно обжаренного кофе и мелкий помол (0–15) для менее обжаренного кофе.

При первых использованиях рекомендуется установить среднюю степень помола кофе (15), чтобы опробовать вкус различных кофейных зерен.

2. Установите выбранный фильтр в фильтродержатель (см. схему [A5](#), стр. 7).
3. Поместите фильтродержатель с установленными фильтром на держатель рожка для кофе.
4. Для приготовления одной порции молотого кофе в любом режиме работы нажмите кнопку , она будет мигать. Начнется процесс перемалывания. На дисплее будет

вестись прямой посекундный отсчет времени приготовления и гореть индикатор , вся остальная индикация панели управления погаснет.


i Для прерывания процесса перемалывания повторно нажмите кнопку . Для приготовления двойной порции молотого кофе нажмите кнопку **X2**, она загорится, затем нажмите кнопку .



Чтобы вернуться к приготовлению одной порции молотого кофе повторно нажмите кнопку **X2**, она погаснет.


5. Процесс перемалывания закончится автоматически по достижении запрограммированного времени, прозвучат 3 звуковых сигнала.

i По умолчанию время помолы одной порции кофе составляет 9 секунд (приблизительно 12-14 грамм молотого кофе), двойной порции – 13 секунд (приблизительно 18-20 грамм молотого кофе).

Для изменения настроек по умолчанию см. раздел «Изменение программных настроек».

 Количество молотого кофе зависит от выбранной степени помола. Чем крупнее степень помола, тем больше будет порция кофе.

6. Для перехода в режим ручного помола кофе нажмите кнопку , она будет мигать. Начнется процесс перемалывания. На дисплее будет вестись прямой посекундный отсчет времени приготовления и гореть индикатор , вся остальная индикация панели управления погаснет.

7. Когда необходимое количество молотого кофе будет достигнуто, нажмите кнопку  повторно, прозвучит звуковой сигнал. Процесс перемалывания будет остановлен.


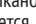

STOP Максимально возможное время перемалывания в ручном режиме составляет 30 секунд, по его достижении процесс закончится автоматически, прозвучат 3 звуковых сигнала.

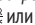

8. Утрамбуйте кофе в фильтре с помощью темперы. Обязательно уберите излишки с краев фильтра.

Приготовление эспрессо и американо

1. Установите фильтродержатель с молотым кофе на заварочную головку (см. схему **A5**, стр. 7).

2. Поместите одну или две чашки на решетку лотка для сбора капель.

3. В режиме приготовления горячего кофе нажмите кнопку  для приготовления одной порции эспрессо либо кнопку  для приготовления одной порции американо, кнопка выбранной программы будет мигать, загорятся кнопки **—** и **+**. Начнется процесс приготовления. На дисплее будет отображаться объем приготовленного напитка и гореть индикатор , вся остальная индикация панели управления погаснет.

i Для прерывания процесса приготовления кофе повторно нажмите выбранную кнопку. Для приготовления двойной порции эспрессо / американо нажмите кнопку **X2**, она загорится, затем нажмите кнопку  или .


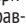
Чтобы вернуться к приготовлению одной порции эспрессо / американо, повторно нажмите кнопку **X2**, она погаснет.


4. Процесс приготовления закончится автоматически по достижении запрограммированного объема, прозвучат 3 звуковых сигнала.

i По умолчанию объем одной порции эспрессо составляет 50 миллилитров, двойной порции – 85 миллилитров.

По умолчанию объем одной порции американо составляет 125 миллилитров, двойной порции – 250 миллилитров.

Для изменения настроек по умолчанию см. раздел «Изменение программных настроек».

5. Для перехода в ручной режим приготовления кофе нажмите кнопку , она будет мигать. Начнется процесс приготовления. На дисплее будет отображаться объем приготовленного напитка и гореть индикатор , вся остальная индикация панели управления погаснет.

6. Когда необходимый объем кофе будет достигнут, нажмите кнопку  повторно, прозвучит звуковой сигнал. Процесс приготовления будет остановлен.

STOP Максимально возможный объем кофе в ручном режиме составляет 145 миллилитров, по его достижении процесс закончится автоматически, прозвучат 3 звуковых сигнала.


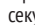



7. Аккуратно снимите фильтродержатель, извлеките остатки молотого кофе из фильтра, затем промойте фильтродержатель проточной водой.

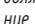



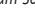
STOP Не снимайте фильтродержатель во время или сразу после приготовления. Дождитесь, пока он остынет.

Приготовление айс-кофе


1. Установите фильтродержатель с молотым кофе на заварочную головку (см. схему **A5**, стр. 7).

2. Поместите одну или две чашки на решетку лотка для сбора капель.

3. В режиме приготовления горячего кофе нажмите и удерживайте в течение нескольких секунд кнопку , прозвучит звуковой сигнал. Кнопки ,  будут гореть синим цветом, а кнопки ,  погаснут, прибор находится в режиме приготовления айс-кофе.

! Для перехода в режим приготовления айс-кофе температура заваривания в приборе должна составлять не более 40°C. В случае если температура превышает это значение, работает система защиты от перегрева. На панели управления будут мигать кнопки ,  синим цветом и индикатор . Для дальнейшего использования и перехода в режим айс-кофе требуется охладить прибор. Переведите регулятор подачи пара в положение , начнется подача воды, процесс охлаждения будет отображаться на дисплее. По достижении 40°C верните регулятор в положение , прозвучит звуковой сигнал, прибор перейдет в режим приготовления айс-кофе.

4. Для приготовления одной порции эспрессо нажмите кнопку , она будет мигать, загорятся кнопки **—** и **+**. Начнется процесс приготовления. На дисплее будет отобра-

жаться объем приготовленного напитка и гореть индикатор , вся остальная индикация панели управления погаснет.

i Для прерывания процесса приготовления кофе повторно нажмите кнопку .



Для приготовления двойной порции эспрессо нажмите кнопку **X2**, она загорится, затем нажмите кнопку .


Чтобы вернуться к приготовлению одной порции эспрессо, повторно нажмите кнопку **X2**, она погаснет.

5. Процесс приготовления закончится автоматически по достижении запрограммированного объема, прозвучат 3 звуковых сигнала.

i По умолчанию объем одной порции эспрессо составляет 50 миллилитров, двойной порции – 85 миллилитров.


Для изменения настроек по умолчанию см. раздел «Изменение программных настроек».

6. Для перехода в ручной режим приготовления кофе нажмите кнопку , она будет мигать. Начнется процесс приготовления. На дисплее будет отображаться объем приготовленного напитка и гореть индикатор , вся остальная индикация панели управления погаснет.

7. Когда необходимый объем кофе будет достигнут, нажмите кнопку  повторно, прозвучит звуковой сигнал. Процесс приготовления будет остановлен.

STOP Максимально возможный объем кофе в ручном режиме составляет 145 миллилитров, по его достижении процесс закончится автоматически, прозвучат 3 звуковых сигнала.


8. Аккуратно снимите фильтродержатель, извлеките остатки молотого кофе из фильтра, затем промойте фильтродержатель проточной водой.

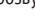
9. Для возврата в режим приготовления горячего кофе нажмите и удерживайте в течение нескольких секунд кнопку , прозвучит длинный звуковой сигнал.



Приготовление капучино

1. Приготовьте эспрессо в чашке большего объема.

2. Убедитесь, что регулятор подачи пара находится в положении .



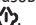
3. В режиме приготовления горячего кофе нажмите кнопку , она будет мигать, вся остальная индикация панели управления погаснет.

4. Когда необходимая для образования пара температура будет достигнута, прозвучат 2 звуковых сигнала, кнопка  будет гореть постоянно.

5. Переведите регулятор подачи пара в положение , слейте оставшуюся в сопле воду. На дисплее будет вестись прямой посекундный отсчет времени приготовления. Дождитесь появления пара и верните регулятор в положение , дисплей погаснет.

 Будьте внимательны! Устройство и сопло подачи пара очень горячие!

6. Погрузите сопло подачи пара в кружку с молоком примерно на одну треть.

7. Медленно вращайте регулятор подачи пара до положения . Таким образом можно регулировать степень подачи пара. Когда молоко достаточно прогреется до образования молочной пены, поверните регулятор в положение  и нажмите кнопку .

8. Добавьте полученное пенное молоко в чашку с заранее приготовленным кофе. Ваш капучино готов.


i Поскольку температура, необходимая для получения пены для капучино, выше температуры приготовления эспрессо, последний необходимо приготовить до вспенивания молока, в противном случае эспрессо может переагреться.


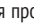

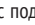
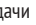
Помните, что пена может в 3 раза превышать по объему молоко, поэтому кружка с молоком должна быть достаточно большой.


STOP Время непрерывной работы подачи пара ограничено 2 минутами, чтобы прибор мог остыть.

Подача горячей воды

1. Поместите чашку под сопло подачи пара.

2. Убедитесь, что регулятор подачи пара находится в положении .



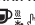

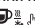

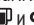
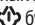
3. В режиме приготовления горячего кофе переведите регулятор подачи пара в положение . Начнется процесс подачи горячей воды. Кнопки , ,  и  будут попеременно загораться, на дисплее будет вестись прямой посекундный отсчет времени приготовления, вся остальная индикация панели управления погаснет.

4. Для прерывания процесса подачи горячей воды верните регулятор подачи пара в положение .



i Перед приготовлением кофе рекомендуется нагреть чашку, в которую вы собираетесь налить напиток, для этого наполните ее горячей водой, дайте чашке нагреться, затем слейте воду.


STOP Прибор автоматически завершит подачу горячей воды через 2 минуты непрерывной работы.

Изменение программных настроек




Вы можете регулировать программные настройки, установленные по умолчанию, и сохранять собственные вместо заводских. Для этого в любом режиме работы нажмите кнопку , она загорится, прибор перейдет в режим изменения программных настроек. Дисплей погаснет, загорятся кнопки  и , кнопки , , ,  и  будут мигать.

Время автоотключения


1. В режиме изменения программных настроек нажмите кнопку , она будет гореть постоянно. На дисплее отобразится время автоотключения, установленное по умолчанию (29 C), индикатор  будет гореть.



- Используя кнопки **—** и **+**, установите желаемое значение времени автоотключения: 4, 29, 60, 120 или 180 минут. Для быстрого изменения значения нажмите и удерживайте соответствующую кнопку.
- Для подтверждения сделанных настроек не нажимайте кнопки на панели управления в течение нескольких секунд или нажмите кнопку , прозвучат 3 звуковых сигнала. Изменения будут сохранены.

Степень жесткости воды


- В режиме изменения программных настроек нажмите кнопку , она будет гореть постоянно. На дисплее отобразится степень жесткости воды, установленная по умолчанию (2), индикатор  будет гореть.
- Используя кнопки **—** и **+**, установите значение степени жесткости, соответствующее воде в вашем регионе: 1 – для мягкой воды; 2 – для воды средней жесткости; 3 – для жесткой воды. Для быстрого изменения значения нажмите и удерживайте соответствующую кнопку.
- Для подтверждения сделанных настроек не нажимайте кнопки на панели управления в течение нескольких секунд или нажмите кнопку , прозвучат 3 звуковых сигнала. Изменения будут сохранены.

Время автоматического помола кофе



- В режиме изменения программных настроек нажмите кнопку , она будет гореть постоянно. На дисплее отобразится время помола одной порции кофе, установленное по умолчанию (9 С), индикатор  будет гореть.
- Используя кнопки **—** и **+**, установите желаемое значение времени помола одной порции кофе в диапазоне от 1 до 20 секунд. Для быстрого изменения значения нажмите и удерживайте соответствующую кнопку.


 Чтобы установить значение времени помола двойной порции кофе, нажмите кнопку **X2**, она загорится, затем нажмите кнопку .

Время помола двойной порции кофе регулируется в диапазоне от 1 до 30 секунд.



- Для подтверждения сделанных настроек не нажимайте кнопки на панели управления в течение нескольких секунд или нажмите кнопку , прозвучат 3 звуковых сигнала.
- При следующем запуске настроенной программы процесс приготовления закончится автоматически после достижения запрограммированного вами времени.



Температура приготовления эспрессо и американо

- В режиме изменения программных настроек нажмите кнопку , она будет гореть постоянно. На дисплее отобразится температура приготовления эспрессо / американо, установленная по умолчанию (94 ℓ), индикатор  будет гореть.
- Используя кнопки **—** и **+**, установите желаемое значение температуры приготовления кофе: 90, 92, 94, 96 или 98°C. Для быстрого изменения значения нажмите и удерживайте соответствующую кнопку.


- Для подтверждения сделанных настроек не нажимайте кнопки на панели управления в течение нескольких секунд или нажмите кнопку , прозвучат 3 звуковых сигнала. Изменения будут сохранены.

Объем приготовления американо



- В режиме изменения программных настроек нажмите кнопку , она будет гореть постоянно. На дисплее отобразится объем приготовления одной порции американо, установленный по умолчанию (125 МЛ), индикатор  будет гореть.
- Используя кнопки **—** и **+**, установите желаемое значение объема приготовления одной порции американо в диапазоне от 50 до 400 миллилитров, с шагом 5 мл. Для быстрого изменения значения нажмите и удерживайте соответствующую кнопку.

 Чтобы установить значение объема приготовления двойной порции американо, нажмите кнопку **X2**, она загорится, затем нажмите кнопку .

Объем приготовления двойной порции американо регулируется в диапазоне от 50 до 400 миллилитров.


- Для подтверждения сделанных настроек не нажимайте кнопки на панели управления в течение нескольких секунд или нажмите кнопку , прозвучат 3 звуковых сигнала.
- При следующем запуске настроенной программы процесс приготовления закончится автоматически после достижения запрограммированного вами объема.

Объем приготовления эспрессо

- В режиме изменения программных настроек нажмите кнопку , она будет гореть постоянно. На дисплее отобразится объем приготовления одной порции эспрессо, установленный по умолчанию (50 МЛ), индикатор  будет гореть.
- Используя кнопки **—** и **+**, установите желаемое значение объема одной порции эспрессо в диапазоне от 15 до 85 миллилитров, с шагом 5 мл. Для быстрого изменения значения нажмите и удерживайте соответствующую кнопку.


 Чтобы установить значение объема приготовления двойной порции эспрессо, нажмите кнопку **X2**, она загорится, затем нажмите кнопку .

Объем приготовления двойной порции эспрессо регулируется в диапазоне от 30 до 150 миллилитров.

- Для подтверждения сделанных настроек не нажимайте кнопки на панели управления в течение нескольких секунд или нажмите кнопку , прозвучат 3 звуковых сигнала.
- При следующем запуске настроенной программы процесс приготовления закончится автоматически после достижения запрограммированного вами объема.

Сброс до заводских настроек

- В режиме изменения программных настроек одновременно нажмите и удерживайте в течение нескольких секунд кнопки **—** и **+**, прозвучит длинный звуковой сигнал.

- Для подтверждения сделанных настроек не нажимайте кнопки на панели управления в течение нескольких секунд или нажмите кнопку , прозвучат 3 звуковых сигнала.
- Прибор снова будет работать в соответствии с заводскими настройками.

III. УХОД ЗА ПРИБОРОМ

Перед очисткой отключите прибор от электросети и дайте ему полностью остыть. Корпус прибора протирайте влажной мягкой тканью по мере загрязнения.

STOP ЗАПРЕЩАЕТСЯ помещать прибор под струю воды, погружать его в воду или очищать в посудомоечной машине.


ЗАПРЕЩАЕТСЯ использование при очистке прибора грубых салфеток или губок, абразивных паст. Также недопустимо использование любых химически агрессивных или других веществ, не рекомендованных для применения с предметами, контактирующими с пищей.

Фильтры, фильтродержатель и сопло для подачи пара промывайте под струей теплой воды каждый раз после использования. Резервуар для воды очищайте по мере необходимости. Лоток для сбора капель очищайте по мере загрязнения решетки и скапливания воды в контейнере.

Порядок очистки кофемолки и всех ее элементов см. на схеме **А6**, стр. 8.

! Для того чтобы снять резервуар кофемолки, необходимо повернуть его против часовой стрелки до упора так чтобы, отметка **I** на корпусе прибора совпала с надписью **PRESS** на резервуаре.

Самоочистка прибора от накипи








Если при включении или во время работы прибора, на панели управления начинает мигать индикатор , необходимо выполнить самоочистку прибора от накипи. Для этого:




! Напоминание о необходимости провести очистку от накипи отобразится после приготовления ~ 1500 чашек кофе (1 степень жесткости воды), ~ 1000 чашек кофе (2 степень жесткости воды) или ~ 500 чашек кофе (3 степень жесткости воды).


- Наполните резервуар для воды до отметки **MAX** (схема **А3**, стр. 6). Добавьте в воду средство для очистки и удаления накипи с кухонной техники (приобретается отдельно).

STOP ЗАПРЕЩАЕТСЯ наполнять резервуар для воды горячей водой!





Не наливайте воду в установленный резервуар, всегда извлекайте его из корпуса прибора прежде, чем наполнить.

- Поместите пустую емкость под сопло подачи пара.
- Убедитесь, что регулятор подачи пара находится в положении .
- В режиме приготовления горячей кофе нажмите и удерживайте в течение нескольких секунд кнопку , кнопки , ,  и  будут попеременно загораться, кнопка  будет гореть красным цветом, вся остальная индикация панели управления погаснет.






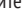
- Переведите регулятор подачи пара в положение , начнется процесс самоочистки.
- Во время выполнения самоочистки вода будет подаваться несколькими циклами длительностью по 1 минуте, с перерывами по 30 секунд между ними. На дисплее будет отображаться обратный посекундный отсчет времени очистки, кнопка  будет мигать красным цветом, индикатор  гореть постоянно.

i Для прерывания процесса самоочистки нажмите и удерживайте в течение нескольких секунд кнопку .

! Следите за тем, чтобы резервуар для воды не был пустым! Наполняйте его по мере необходимости.

- Процесс самоочистки прибора от накипи будет автоматически завершен по истечении 300 секунд работы, индикатор  будет мигать, кнопка  будет мигать белым цветом.
- Верните регулятор подачи пара в положение , индикатор  погаснет, прибор перейдет в режим приготовления горячего кофе.
- Вылейте содержимое емкости. Снимите контейнер для воды, промойте его и наполните чистой водой до отметки **MAX**.

STOP ЗАПРЕЩАЕТСЯ наполнять резервуар для воды горячей водой!

- Поместите пустую емкость под сопло подачи пара.
- Переведите регулятор подачи пара в положение , начнется процесс подачи горячей воды. Кнопки , ,  и  будут попеременно загораться, на дисплее будет вестись прямой посекундный отсчет времени приготовления, вся остальная индикация панели управления погаснет.
- Пропустите через устройство небольшое количество горячей воды, чтобы очистить его от остатков чистящего средства, после чего верните регулятор подачи пара в положение .
- Переведите переключатель питания 0/1 в положение 0, чтобы выключить прибор. Когда он остынет, снимите резервуар для воды и тщательно промойте его под струей теплой воды, возможно применение мягкого моющего средства.
- Прибор снова готов к использованию.

Хранение и транспортировка

Перед хранением и повторной эксплуатацией очистите и полностью просушите все части прибора. Храните прибор в сухом вентилируемом месте вдали от нагревательных приборов и попадания прямых солнечных лучей.

При транспортировке и хранении запрещается подвергать прибор механическим воздействиям, которые могут привести к повреждению прибора и/или нарушению целостности упаковки.

Необходимо беречь упаковку прибора от попадания воды и других жидкостей.

IV. ПЕРЕД ОБРАЩЕНИЕМ В СЕРВИС-ЦЕНТР

Неисправность	Возможная причина	Способ устранения
Прибор не работает	Шнур электропитания не подсоединен к электросети	Подсоедините шнур питания прибора к электросети
	В электророзетке отсутствует напряжение	Подключите прибор к исправной электророзетке
Вода не проходит	Необходимо выполнить наполнение внутренних систем прибора водой	Следуйте указаниям раздела «Перед началом использования»
	В системе кофейной станции скопился лишний воздух	Промойте фильтрдержатель под проточной водой
	После последнего использования не был промыт фильтрдержатель	Промойте полную очистку прибора (см. раздел «Уход за прибором»)
	Прибор сильно засорился	Рекомендуем использовать молотый кофе, предназначенный для использования в кофеварках данного типа
	Вы используете кофе слишком мелкого помола	При утрямке кофе в фильтре не прикладывайте чрезмерных усилий
Вода протекает слишком быстро	Кофе слишком крупного помола	Попробуйте использовать кофе более мелкого помола
	Недостаточное количество молотого кофе в фильтре	В следующий раз кладите больше молотого кофе в фильтр
Вода вытекает через край фильтрдержателя	Фильтрдержатель установлен неправильно	Убедитесь, что фильтрдержатель установлен корректно
	На краях фильтрдержателя находится немного молотого кофе	Уберите излишки кофе с краев фильтра
Прибор производит большой объем пара в процессе приготовления	В кофеварке образовалась накипь	Очистите прибор от накипи в соответствии с разделом «Уход за прибором»
	На панели управления мигает индикатор	
Пар не взбивает молоко	Используется молоко с низким процентом жирности	Используйте молоко с жирностью не менее 3,2%
	Молоко недостаточно холодное	Используйте прохладное молоко из холодильника
	Устройство подачи пара засорено	Очистите устройство подачи пара в соответствии с разделом «Уход за прибором»
На дне прибора выступает вода	Заполнен лоток для сбора капель	Слейте скопившуюся в лотке воду
	Резервуар для воды установлен неправильно	Убедитесь, что резервуар для воды установлен корректно
	Уплотнительное кольцо на дне резервуара для воды повреждено	Проверьте состояние уплотнительного кольца, возможно оно требует замены

Неисправность	Возможная причина	Способ устранения
На дне прибора выступает вода	Прибор поврежден	Отключите прибор от электросети. Прекратите дальнейшее использование, обратитесь в сервисный центр
Насос шумит	Резервуар для воды пуст или установлен неправильно	Заполните резервуар водой, проверьте правильность установки
На панели управления мигает индикатор и горит индикатор , звучат 5 звуковых сигналов	Система кофемолки заблокирована или засорена	Проверьте жернова и ножи кофемолки, проведите очистку системы кофемолки (см. раздел «Уход за прибором»)
На панели управления мигают кнопки , и	Идет процесс нагрева	Дождитесь, когда завершится процесс нагрева
На панели управления мигают кнопки , синим цветом и индикатор , процесс приготовления не запускается	Слишком высокая температура заваривания в приборе, сработала защита от перегрева	Переведите регулятор подачи пара в положение начнется подача воды. По достижении 40°C верните регулятор в положение Прибор снова готов к использованию
На панели управления мигают кнопки , и индикатор , процесс приготовления не запускается	Переведите регулятор подачи пара в положение начнется подача горячей воды. Примерно через 30 секунд верните регулятор в положение Прибор снова готов к использованию	
Прибор подает звуковые сигналы, на дисплее отображается сообщение об ошибке E1, E2, E5 или E6	Системная ошибка	Отключите прибор от электросети, дайте ему остыть. Если при повторном включении проблема не устраняется, обратитесь в авторизованный сервисный центр
Прибор подает звуковые сигналы, на дисплее отображается сообщение об ошибке E3, кнопка мигает	Регулятор подачи пара находится в положении	Верните регулятор подачи пара в положение
При нажатии кнопки или , звучат 5 звуковых сигналов, на дисплее отображается сообщение об ошибке E4. Процесс перемалывания не запускается	Резервуар кофемолки не установлен или установлен неправильно	Проверьте корректность установки кофемолки и всех ее элементов
На панели управления погасла кнопка , процесс перемалывания не может быть запущен	Превышено максимальное время работы кофемолки в ручном режиме, сработала система защиты от перегрева	Через 10 минут кофемолка снова будет работать, кнопка загорится
Молотый кофе не подается	Резервуар кофемолки пуст	Наполните резервуар кофемолки зернами
Во время работы появился неприятный запах	Прибор новый, запах исходит от защитного покрытия	Запах исчезнет после нескольких использований

i В случае если неисправность устранить не удалось, обратитесь в авторизованный сервисный центр.



Запчасти для постгарантийного ремонта можно найти на сайте <https://redmondsale.com/>

обязательному сбору с последующей утилизацией в установленном порядке и в соответствии с действующими требованиями и нормами отраслевой нормативной документации, в том числе в соответствии с СанПиН 2.1.7.1322-03 «Гигиенические требования к размещению и обезвреживанию отходов производства и потребления».

V. ГАРАНТИЙНЫЕ ОБЯЗАТЕЛЬСТВА



* Стандартная гарантия 1 год. Условия расширенной гарантии по ссылке: <https://warranty.redmond.company/>

В течение гарантийного периода изготовитель обязуется устранить путем ремонта, замены деталей или замены всего изделия любые заводские дефекты. Гарантия вступает в силу только в том случае, если дата покупки подтверждена печатью магазина и подписью продавца на оригинальном гарантийном талоне. Настоящая гарантия признается лишь в том случае, если изделие применялось в соответствии с руководством по эксплуатации, не ремонтировалось, не разбиралось и не было повреждено в результате неправильного обращения с ним, а также сохранена полная комплектность изделия. Данная гарантия не распространяется на естественный износ изделия и расходные материалы (фильтры и т. д.). Срок службы изделия и срок действия гарантийных обязательств на него исчисляются со дня продажи или с даты изготовления изделия (в случае, если дату продажи определить невозможно).

Дату изготовления прибора можно найти в серийном номере, расположенном на идентификационной наклейке на корпусе изделия. Серийный номер состоит из 13 знаков. 4-й и 5-й знаки обозначают месяц, 6-й и 7-й – год выпуска устройства.

0	0	0	1	1	2	2	3	3	3	3	3	3
---	---	---	---	---	---	---	---	---	---	---	---	---

1 – месяц производства (01 – январь, 02 – февраль ... 12 – декабрь)

2 – год производства (21 – 2021 г., 22 – 2022 г. ... 30 – 2030 г.)

3 – серийный номер модели

Установленный производителем срок службы прибора составляет 5 лет со дня его приобретения при условии, что эксплуатация изделия производится в соответствии с данным руководством и применимыми техническими стандартами.



Упаковку, руководство пользователя, а также сам прибор необходимо утилизировать в соответствии с местной программой по переработке отходов. После окончания срока службы не выбрасывайте прибор вместе с бытовыми отходами. Передайте его в специализированный пункт для дальнейшей утилизации. Проявите заботу об окружающей среде. Отходы, образующиеся при утилизации изделий, подлежат



Пайдаланар алдында пайдалану бойынша нұсқаулықты мұқият оқып шығыңыз да, оны анықтамалық ретінде сақтап қойыңыз. Аспапты дұрыс пайдалану оның қызметінің мерзімін ұзартады.

Бұл нұсқаулықтағы қауіпсіздік шаралары мен нұсқаулар құралды қолдану кезінде туындауы мүмкін барлық жағдайларды қамтымайды. Бұл құрылғымен жұмыс кезінде қолданушы ақылға сүйеніп, абай әрі мұқият болуы тиіс.

САҚТАНУ ШАРАЛАРЫ

- Өндіруші қауіпсіздік техникасының талаптарын және бұйымды пайдалану ережелерін сақтамаудан туындаған зақымдар үшін жауап бермейді.
- Бұл электр аспап пәтерлерде, қала сыртындағы үйлерде, емес пайдаланудың кез келген басқа осындай жағдайларда пайдаланыла алады. Құрылғыны өнеркәсіптік немесе кез келген мақсатсыз пайдалану бұйымды тиісті түрде пайдалану шарттарын бұзу болып саналады. Бұл жағдайда өндіруші ықтимал салдарлар үшін жауап бермейді.
- Құрылғыны электр желісіне қосар алдында оның кернеуі аспаптың номиналды кернеуіне сәйкес келетінін тексеріңіз (бұйымның техникалық сипаттамалары немесе зауыттық кестесін қараңыз).
- Аспаптың тұтынатын қуатына есептелген ұзартқыш қолданыңыз: параметрлердің сәйкессіздігі қысқа тұйықталуға немесе кабельдің жануына әкеліп соқтыруы мүмкін.
- Аспапты тек жерлендірілетін розеткілерге ғана қосыңыз, – бұл электр қауіпсіздігінің міндетті талабы. Ұзартқышты қолдана отырып, оның жерлендірілетініне көз жеткізіңіз.
- Аспапты қолданған соң, сонымен қатар оны тазалаған немесе тасымалдаған кезде розеткіден өшіріңіз. Электр бауын сымынан емес, штепселінен ұстап тұрып, құрғақ қолмен шығарыңыз.
- Электр қоректендіру бауын есік қуыстарында немесе жылу көздерінің жанында тартпаңыз. Электр бауының бұралмағанын және иілмегенін, үшкір заттарға, бұрыштар мен жиһазға тимегенін қадағалаңыз.



ЖАДЫҢЫЗДА БОЛСЫН: электр қоректендіру кабелі зақымдалуы кепілдік шарттарына сәйкес келмейтін ақауларға, сонымен қатар электр тоғына ұрынуға әкеліп соқтыруы мүмкін. Зақымдалған электр кабелі сервис-орталықта жедел ауыстыруды талап етеді.

- Азық салынған табақты жұмсақ және ыстыққа төзбейтін бетке орнатпаңыз, оны жұмыс кезінде жаппаңыз, бұл құрылғының жұмысының бұзылуына және сынуына әкеліп соқтыруы мүмкін.
- Аспапты ашық ауада пайдалануға тыйым салынады: құрылғы корпусының ішіне су немесе бөгде заттардың түсуі оны қатты зақымдауы мүмкін.
- Бұл құрылғы теңіз деңгейінен максималды 2000 метрге дейін болған биіктікте пайдалануға арналған.
- Аспапты тазалар алдында оның электр желісінен өшіріліп, толық суығанына көз жеткізіңіз. Аспапты тазалау бойынша нұсқауларды қатаң ұстаныңыз.



Аспап корпусын суға батыруға немесе су ағынына түсіруге ТЫЙЫМ САЛЫНАДЫ!

- Бұл аспап физикалық, жүйке немесе психикалық ауытқулары бар немесе тәжірибесі мен білімі жетіспейтін адамдардың (оның ішінде балалардың) қолдануына арналмаған, мұндай тұлғалар қадағаланып, олардың қауіпсіздігі үшін жауап беретін тұлға осы аспапты қолдануға қатысты нұсқау жасалған жағдайлардан басқа. Балалардың аспаппен, оның жинақтаушыларымен, сонымен қатар зауыттық орамымен ойнауына жол бермеу мақсатында қадағалап отыру қажет. Құрылғыны тазалау және қызмет көрсетуді балалар ересектердің қарауынсыз жасамауы тиіс.
- Аспапты өздігіңізбен жөндеуге немесе құрылымына өзгеріс енгізуге тыйым салынады. Қызмет көрсету және жөндеу бойынша барлық жұмыстарды авторландырылған сервис-орталық жасауы керек. Біліксіз жасалған жұмыс аспаптың бұзылуына, жарақат пен мүлік зақымдануына әкеліп соқтыруы мүмкін.



НАЗАР АУДАРЫҢЫЗ! Аспапты кез келген ақауларда пайдалануға тыйым салынады.

Техникалық сипаттамалар

Үлгі.....	СМ741
Қуаты.....	1350 Вт
Кернеу.....	220–240 В, 50/60 Гц
Электр тоғына ұшыраудан қорғаныс.....	I дәреже
Қызып кетуден сақтау.....	бар
Суға арналған резервуар ыдысы.....	1,5 л
Кофе ұнтақтағыш жүктемесі.....	250 г дейін
Тиск.....	1,9 МПа (19 бар)
Корпус материалы.....	пластик
Кофе сүзгіштің материалы.....	тот баспайтын құрыш
Индикациясы.....	жарықдиодты, дыбыстық
Басқару панелі.....	сенсорлық
Бөлік мөлшерін белгілеу.....	бар
Кофе тарту дәрежесін реттеу.....	30-деңгей
Өзін-өзі тазарту функциясы.....	бар
Тамшыларды жинайтын астау.....	алмалы-салмалы
Капучиноға арналған сүтті көпірту.....	бар
Автоажырату.....	бар
Электр сымының ұзындығы.....	0,9 м
Габаритті өлшемдер (ені × биіктігі × ұзындығы).....	284 × 403 × 443 мм
Таза салмақ.....	5,6 кг

Жинақ

Кофе станциясы.....	1 дана
Сүзгіш ұстағыш.....	1 дана
Сүзгіш.....	2 дана
Темпер.....	1 дана
Тазалау үшін қылшақ.....	1 дана
Пайдалану жөніндегі нұсқаулық.....	1 дана
Сервисіті кітапша.....	1 дана

Өндіруші келесі өзгерістер туралы қосымша хабарландырусыз өз өнімдерін жетілдіру барысында дизайнға, жинақталуға, сонымен қатар бұйымның техникалық сипаттамаларына өзгерістер енгізуге құқылы. Техникалық сипаттамаларда ±10% қателікке жол беріледі.

Аспаптың құрылымы (A1) сурет, 4 бет)

1. Аспаптың корпусы
2. Тығыздау сақинасы
3. Басқару панелі
4. Суға арналған қақпағы бар алмалы-салмалы контейнер
5. Жылы су / буды түрде беруді бақылау

6. Бу беру құрылғысы
7. Бу жіберу үшін сопло
8. Демдеу бастиегі
9. Кофе артқыш резервуарының төбесі
10. Кофе ұнтақтағыш резервуарды
11. Кофе тартқыш тастары
12. Кофе тартқыш пышақтары
13. Кофе ұнтақтау дәрежесін белгілеу
14. Кофе мүйізі ұстағышы
15. Сүзгіш ұстағыш
16. Бір шыны-аяққа арналған сүзгіш
17. Екі шыны-аяқ үшін сүзгіш
18. Тамшыларды жинауға арналған астаудың торы
19. Тамшыларды жинайтын астау
20. Тамшыларды жинайтын астаудың толу индикаторы
21. Қосқыш 0/1
22. Тығыздау сақинасы
23. Тазалау үшін қылшақ
24. Темпер
25. Электр сымы

Басқару панелі (A2) сурет, 5 бет)

1. Дисплей
2. ☉ түймесі – кофені автоматты түрде ұнтақтау, кофені автоматты түрде ұнтақтау уақытын реттеу
3. ☕ түймесі – жұмыс режимін таңдау, эспрессо дайындау, эспрессо дайындау көлемін реттеу
4. ☕ түймесі – қолмен кофе ұнтақтау режимі, автоажырату уақытын реттеу
5. ☕ түймесі – қолмен кофе дайындау режимі, судың кермектік дәрежесін реттеу
6. X2 түймесі – қос порцияны дайындау
7. ☕ түймесі – американдық пісіру, американдық пісіру көлемін реттеу
8. ⚙ түймесі – бағдарламалық баптауларды өзгерту режимі
9. ☕ түймесі – бу беру, эспрессо / американдық пісіру температурасын реттеу
10. — түймесі – параметр мәнін азайту
11. + түймесі – параметр мәнін ұлғайту
12. ☕ индикаторы – автоажырату
13. ⚠ индикаторы – қате туралы ескерту

14. индикаторы – қақтан тазарту қажеттілігі, судың кермектік дәрежесі
15. индикаторы – кофе тартқыштың жұмысы
16. индикаторы – кофе дайындау
17. индикаторы – пісіру температурасы
18. индикаторы – пісіру уақыты
19. индикаторы – пісіру көлемі

I. ПАЙДАЛАНА БАСТАУ АЛДЫНДА

Бұйым мен оның құрамдастарын қорاپтан абайлап шығарыңыз. Барлық орау материалдары мен жарнамалық жапсырмаларды алып тастаңыз.

Корпустағы ескертетін жапсырма, жапсырма-көрсеткіш (бар болса) және бұйымның сериялық нөмірі бар кестешені орнында міндетті түрде сақтаңыз!

Тасымалдау немесе төмен температураларда сақтаған соң аспапты қосар алдында кем дегенде 2 сағатқа бөлме температурасында ұстау керек.

Электр бауды толық жайыңыз. Алмалы-салмалы бөлшектерін жылы сумен жуып, электр желісіне қосар алдында құралдың барлық элементтерін мұқият кептіріңіз.

Бірінші рет қолдану барысында «Аспап күтімі» бөлімінде көрсетілгенге сәйкес, кофеқайнатқышқа толықтай тазалау жүргізу керек.

Жұмысқа дайындық

Құрылғыны бірінші рет қолданар алдында ішкі жүйелерді сумен толтыру қажет. Ол үшін:

1. Аспапты қатты тегіс көлденең бетке орнатыңыз.
2. Тамшыларды жинау үшін науаны орнатыңыз.
3. Суға арналған резервуарды (A3) сызбасын қараңыз, 6 бет) ішіндегі сұйықтық MIN белгісінен төмен және MAX белгісінен жоғары болмайтындай етіп толтырыңыз.
4. Суға арналған резервуарды ыстық сумен толтыруға ТЫЙЫМ САЛЫНАДЫ!

Суды белгіленген резервуарға құймаңыз, толтырар алдында оны аспапты корпустан шығарыңыз.

4. Екі сүзгінің кез келген бірін сүзгі ұстағышқа орнатыңыз Содан кейін ұнтақталған кофеі бар сүзгі ұстағышты кофе станциясына орнатыңыз (A5) сызбасын қараңыз, 7 бет).
5. Құралды электр желіге қосыңыз.
6. 0/1 қуат қосқышын I күйіне ауыстырыңыз, құрылғы дыбыстық сигнал береді, басқару тақтасының бүкіл индикациясы қысқа уақытқа жанады, содан кейін қыздыру процесі басталады – түймелер жыпылықтайды. Дисплейде әдепкі бойынша бір кофе ұнтақтау уақыты көрсетіледі, индикаторы жанады.
7. Қажетті температураға жеткенде 2 дыбыстық сигнал шығады, түймелер үнемі жанıp тұрады. Құрылғы әдепкі бойынша орнатылған ыстық кофе режимінде.

Әдепкі параметрлерді өзгерту үшін «Бағдарламалық баптауларын өзгерту» бөлімін қараңыз.

8. Бу беру реттегішінің күйінде екеніне көз жеткізіңіз.
9. Бос кесені бу беру шүмегінің астына қойыңыз. Бұды қарқынды түрде беруді бақылау жайғасымына ауыстырыңыз, жүйеден ауаны ағызуда арналған және түймелер кезектесіп жанады, дисплейде пісіру уақыты секундана тікелей есептеледі, басқару тақтасының барлық басқа индикациясы сөнеді.
10. Бу пайда болуын күтіңіз және реттегіші жағдайына келтіріңіз.
11. Шыныаяқ мазмұнын құйыңыз.

Кофе станциясы жүйесінде ауаның жиналуы оның дұрыс жұмыс істемеуіне әкелуі мүмкін! Егер кофеқайнатқыш ұзақ уақыт бойы пайдаланылмаса, арқашан қан ағу процесін орындаңыз.

12. Демдеу бастиегінің астындағы тамшы науасына бос ыдысты орнатыңыз.
13. түймесін басыңыз, ол жыпылықтайды, және түймелері жанады. Пісіру процесі басталады. Дисплейде дайындалған сусынның көлемі көрсетіледі және индикаторы жанады, басқару тақтасының қалған индикациясы сөнеді.

және батырмаларын басу арқылы сіз сусынды дайындау кезінде дисплейде көрсетілетін ақпаратты таңдай аласыз: сусынның температурасы, дайындау уақыты немесе сусынның көлемі (әдепкі бойынша орнатылған). Құрылғы соңғы таңдалған параметрді есте сақтайды және келесі рет тамақ дайындау бағдарламасын іске қосқанда дисплейде көрсетіледі.

14. Бағдарламаланған көлемі жеткенде процесс автоматты түрде аяқталады, 3 дыбыстық сигнал естіледі.
15. Аспапты жұмысқа дайындау. Шыныаяқ мазмұнын құйыңыз.

II. ҚҰРАЛДЫ ПАЙДАЛАНУ

Автоажырату

29 минут бойы жұмыс істеу оңай болған кезде дыбыстық сигнал шығады, кофе станциясы автоматты түрде өшеді, басқару тақтасының барлық индикациясы өшеді. Құрылғыны қайта іске қосу үшін басқару тақтасын басыңыз.

Шыныаяқ жылуы

Кофе станциясы құрал қосылған кезде автоматты түрде бірге қосылатын шыны-аяқ ысытатын үстімен жарақталған.

Шыны-аяқтың түбін жоғары қаратып, ысытатынның үстіне 5–10 минутқа қойыңыз дайындау.

Аспаппен жұмыстағы жалпы әрекеттер



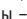

1. Аспапты қатты тегіс көлденең бетке орнатыңыз.


- Тамшыларды жинау үшін науаны орнатыңыз.
- Суға арналған резервуарды (A3) сызбасын қараңыз, 6 бет) ішіндегі сұйықтық МІН белгісінен төмен және МАХ белгісінен жоғары болмайтындай етіп толтырыңыз.

STOP

Суға арналған резервуарды ыстық сумен толтыруға ТЫЙЫМ САЛЫНАДЫ!

Суды белгіленген резервуарға құймаңыз, толтырар алдында оны аспапты корпустан шығарыңыз.

- Сұйыққойманың қақпағын алып, оған кофе дәндерін себіңіз (A4 сурет, 6 бет). Дәндерді тым көп себпеңіз, олар тығыз бекітпеуі керек.
- Кофе ұнтақтағыш резервуардың қақпағын орнына орнатыңыз.
- Құралды электр желіге қосыңыз.
- 0/1 қуат қосқышын I күйіне ауыстырыңыз, құрылғы дыбыстық сигнал береді, басқару тақтасының бүкіл индикациясы қысқа уақытқа жанады, содан кейін қыздыру процесі басталады – , ,  түймелер жыпылықтайды. Дисплейде әдепкі бойынша бір кофе ұнтақтау уақыты көрсетіледі,  индикаторы жанады.

- Қажетті температураға жеткенде 2 дыбыстық сигнал шығады, , ,  түймелер үнемі жанып тұрады. Құрылғы әдепкі бойынша орнатылған ыстық кофе режимінде.

i

Әдепкі параметрлерді өзгерту үшін «Бағдарламалық баптауларын өзгерту» бөлімін қараңыз.



- Құрылғыны өшіру үшін 0/1 қуат қосқышын 0 күйіне қойыңыз, құрылғының барлық индикациясы өшеді.

Кофе тартқышты пайдалану

- Ұнтақтағыштың резервуарын айналдыра отырып, кофені ұнтақтаудың қажетті дәрежесін орнатыңыз. Неғұрлым ұсақ ұнтақтау үшін резервуарды оңнан солға қарай бұрыңыз, үлкенірек ұнтақтау үшін солдан оңға қарай бұрыңыз (A4 сурет, 6 бет).

i

Кофені ұнтақтау дәрежесі оны қуыру дәрежесіне тікелей байланысты. Қатты қуырылған кофе үшін үлкен ұнтақты және аз қуырылған кофе үшін ұсақ ұнтақты пайдаланыңыз.

- Таңдап алынған сүзгішті сүзгіш ұстағышқа қойып (A5 сурет, 7 бет).
- Сүзгі ұстағышты кофеге арналған мүйізі ұстағышқа орнатылған сүзгімен орналастырыңыз.
- Ұнтақталған кофенің бір порциясын кез келген жұмыс режимінде дайындау үшін  батырмасын басыңыз, ол жыпылықтайды. Ұнтақтау процесі басталады. Дисплейде тікелей секундтық пісіру уақыты есептеледі және  индикаторы жанады, басқару тақтасының қалған индикациясы сөнеді.

i

Ұнтақтау процесін тоқтату үшін  түймесін қайта басыңыз.

Ұнтақталған кофенің екі бөлігін дайындау үшін X2 түймесін басыңыз, ол жанады, содан кейін  түймесін басыңыз.

Ұнтақталған кофенің бір порциясын дайындауға қайта оралу үшін X2 батырмасын қайта басыңыз, ол сөнеді.

- Ұнтақтау процесі бағдарламаланған уақытқа жеткенде автоматты түрде аяқталады, 3 дыбыстық сигнал шығады.


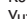
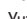
i

Әдепкі бойынша бір порция кофені ұнтақтау уақыты 9 секунд (шамамен 12-14 грамм ұнтақталған кофе), екі порция – 13 секунд (шамамен 18-20 грамм ұнтақталған кофе) құрайды.

Әдепкі параметрлерді өзгерту үшін «Бағдарламалық баптауларын өзгерту» бөлімін қараңыз.

i

Ұнтақталған кофенің мөлшері таңдалған ұнтақтау дәрежесіне байланысты. Ұнтақтау дәрежесі неғұрлым үлкен болса, кофе соғұрлым көп болады.

- Кофені қолмен ұнтақтау режиміне өту үшін  түймені басыңыз, ол жыпылықтайды. Ұнтақтау процесі басталады. Дисплейде тікелей секундтық пісіру уақыты есептеледі және  индикаторы жанады, басқару тақтасының қалған индикациясы сөнеді.
- Ұнтақталған кофенің қажетті мөлшеріне жеткенде,  түймесін қайта басыңыз, дыбыстық сигнал шығады. Ұнтақтау процесі тоқтатылады.





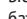
STOP

Қол режимінде ұнтақтаудың максималды мүмкін уақыты 30 секундты құрайды, оған жеткенде процесс автоматты түрде аяқталады, 3 дыбыстық сигнал естіледі.

- Дозалау сақинасын алыңыз. Сүзгідегі кофені темпер көмегімен нығыздаңыз. Кофенің артығын сүзгіштің жиегінен міндетті түрде алып тастаңыз.


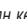
Эспрессо және американо дайындау

- Ұнтақталған кофесі бар сүзгі ұстағышты кофе станциясына орнатыңыз (A5 сурет, 7 бет).
- Тамшыларды жинауға арналған астаудың торына қойғышқа бір немесе екі шыны-аэқ орналастырыңыз.

- Ыстық кофе дайындау режимінде эспрессоның бір порциясын дайындау үшін  батырмасын немесе американоның бір порциясын дайындау үшін  батырмасын басыңыз, таңдалған бағдарламаның батырмасы жыпылықтайды,  және  түймелері жанады. Пісіру процесі басталады. Дисплейде дайындалған сусынның көлемі көрсетіледі және  индикаторы жанады, басқару тақтасының қалған индикациясы сөнеді.

i

Кофе дайындау процесін тоқтату үшін таңдалған түймені қайта басыңыз.

Эспрессо / американоның қос порциясын жасау үшін X2 түймесін басыңыз, ол жанады, содан кейін  немесе  түймесін басыңыз.



Эспрессо / американоның бір порциясын дайындауға қайта оралу үшін X2 батырмасын қайта басыңыз, ол сөнеді.

- Пісіру процесі бағдарламаланған көлемге жеткенде автоматты түрде аяқталады, 3 дыбыстық сигнал шығады.

i Әдепкі бойынша, эспрессоның бір порциясы 50 миллилитрді құрайды, қос порция 85 миллилитрді құрайды.

Әдепкі бойынша, американдықтардың бір порциясы 125 миллилитрді құрайды, қос порция 250 миллилитрді құрайды.

Әдепкі параметрлерді өзгерту үшін «Бағдарламалық баптауларын өзгерту» бөлімін қараңыз.

5. Қолмен кофе дайындау режиміне өту үшін  түймені басыңыз, ол жыпылықтайды. Пісіру процесі басталады. Дисплейде дайындалған сусынның көлемі көрсетіледі және  индикаторы жанады, басқару тақтасының қалған индикациясы сөнеді.

6. Кофенің қажетті көлеміне жеткенде,  түймесін қайта басыңыз, дыбыстық сигнал шығады. Пісіру процесі тоқтатылады.

STOP Қол режимінде кофенің ықтимал көлемі 145 миллилитр құрайды, оған жеткенде процесс автоматты түрде аяқталады, 3 дыбыстық сигнал естіледі.




7. Абайлап сүзгіш ұстағышты алып, сүзгіште қалған ұнтақталған қалдықтарын алып тастап сүзгіш ұстағышты ағынды сумен жуыңыз.



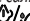

STOP Сүзгі ұстағышын дайындау кезінде немесе дайындағаннан кейін бірден шешпеңіз. Күтіңіз, сүзгі ұстағышты салқын.





Салқын кофе дайындау

1. Ұнтақталған кофесі бар сүзгі ұстағышты кофе станциясына орнатыңыз (A5 сурет, 7 бет).

2. Тамшыларды жинауға арналған астаудың торына қойғышқа бір немесе екі шыны-аяқ орналастырыңыз.

3. Ыстық кофе қайнату режимінде  түймені бірнеше секунд басып тұрыңыз, дыбыс сигналы естіледі.  түймелері көк түспен жанады, ал  түймелері сөнеді, құрылғы салқын кофе дайындау режимінде.

! Салқын кофе дайындау режиміне өту үшін аспаптағы қайнату температурасы 40°C-тан аспауы керек. Егер температура осы мәннен асып кетсе, қызып кетуден қорғау жүйесі іске қосылады. Басқару тақтасында көк түсті  батырмалары және индикаторы  жыпылықтайды. Одан әрі пайдалану және салқын кофе режиміне өту үшін құрылғыны салқындату қажет. Бу беру реттегішін  жағдайға ауыстырыңыз, су беріле бастайды, салқындату процесі дисплейде көрсетіледі. 40°C-қа жеткенде реттегішті  қалпына келтіріңіз, дыбыс сигналы естіледі, аспап салқын кофе дайындау режиміне көшеді.

4. Эспрессоның бір порциясын дайындау үшін  батырмасын басыңыз, ол жыпылықтайды,  және  түймелері жанады. Пісіру процесі басталады. Дисплейде дайындалған сусынның көлемі көрсетіледі және  индикаторы жанады, басқару тақтасының қалған индикациясы сөнеді.

i Кофе дайындау процесін тоқтату үшін  түймені қайта басыңыз.



Эспрессо қос порциясын жасау үшін **X2** түймесін басыңыз, ол жанады, содан кейін  түймесін басыңыз.

Эспрессо бір порциясын дайындауға қайта оралу үшін **X2** батырмасын қайта басыңыз, ол сөнеді.

5. Пісіру процесі бағдарламаланған көлемге жеткенде автоматты түрде аяқталады, 3 дыбыстық сигнал шығады.

i Әдепкі бойынша, эспрессоның бір порциясы 50 миллилитрді құрайды, қос порция 85 миллилитрді құрайды

Әдепкі параметрлерді өзгерту үшін «Бағдарламалық баптауларын өзгерту» бөлімін қараңыз.

6. Қолмен кофе дайындау режиміне өту үшін  түймені басыңыз, ол жыпылықтайды. Пісіру процесі басталады. Дисплейде дайындалған сусынның көлемі көрсетіледі және  индикаторы жанады, басқару тақтасының қалған индикациясы сөнеді.

7. Кофенің қажетті көлеміне жеткенде,  түймесін қайта басыңыз, дыбыстық сигнал шығады. Пісіру процесі тоқтатылады.

STOP Қол режимінде кофенің ықтимал көлемі 145 миллилитр құрайды, оған жеткенде процесс автоматты түрде аяқталады, 3 дыбыстық сигнал естіледі.


8. Абайлап сүзгіш ұстағышты алып, сүзгіште қалған ұнтақталған қалдықтарын алып тастап сүзгіш ұстағышты ағынды сумен жуыңыз.


9. Ыстық кофе қайнату режиміне оралу үшін  түймені бірнеше секунд басып тұрыңыз, ұзақ дыбыстық сигнал шығады.



Капучино дайындау

1. Эспрессоны үлкен көлемді шыны-аяқта дайындау.

2. Бу беру реттегішінің  күйінде екеніне көз жеткізіңіз.


3. Ыстық кофе қайнату режимінде  түймені басыңыз, ол жыпылықтайды, басқару тақтасының қалған индикациясы сөнеді.

4. Бұдық пайда болуы үшін қажетті температураға жеткенде, 2 дыбыстық сигнал естіледі,  түйме үнемі жанып тұрады.

5. Бұды қарқынды түрде беруді бақылау  жайғасымына ауыстырыңыз, қалған суды алып тастап. Дисплейде пісіру уақыты тікелей секундына есептеледі. Бу пайда болуын күтіңіз, реттегішті  жағдайына келтіріңіз, дисплей өшеді.

! Мұқият болыңыз! Бу беру құрылғысы тым ыстық!

6. Бу сопло шамамен 3/1 бөлікке шыны-аяқпен сүтті орналастырыңыз.

7. Бу беруді реттегішті  күйге дейін ақырын айналдырыңыз. Осылайша, бу беру дәрежесін реттеуге болады. Сүт көпіршіктенге дейінгі дәрежеге жеткеннен кейін реттегішті  күйіне бұрыңыз және  батырмасын басыңыз.






8. Алынған сүт көбікті алдын ала дайындалған эспрессоға қосыңыз. Сіхдің капучинозы дайын.

i Капучиноға арналған көбікті алудың температурасы эспрессо дайындаудағы температурадан жоғары болғандықтан, міндетті түрде сүтті көбіктенгенге дейін дайындау керек, ондай болмағанда эспрессо аса қайнап кетуі мүмкін.

Есіңізде болсын, көбік сүттен 3 сөк елп болуы мүмкін, сондықтан сүт салынған саптыаяқ жеткілікті үлкен болуы керек.

STOP Құрылғыны салқындату үшін бұды үздіксіз беру уақыты 2 минутпен шектеледі.

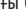







Ыстық су беру

1. Бу беру құрылғысының астына тостағанды қойыңыз.
2. Бу беру реттегішінің  күйінде екеніне көз жеткізіңіз.
3. Ыстық кофе дайындау режимінде бу беру реттегішін  күйге ауыстырыңыз.  және  түймелер кезектесіп жанады, дисплейде пісіру уақыты секундына тікелей есептеледі, басқару тақтасының барлық басқа индикациясы сөнеді.
4. Ыстық сумен жабдықтау процесін тоқтату үшін реттегішті  күйіне қайтарыңыз.






i Кофе дайындау алдында сусын құйылатын шыныаяқ қыздырылады, ол үшін оны ыстық сумен толтырыңыз, шыныаяқ қыздырылады, содан кейін суды ағызыңыз.

STOP Құрылғы 2 минут үздіксіз жұмыс істегеннен кейін ыстық сумен жабдықтауды автоматты түрде аяқтайды.


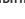
Бағдарламалық баптауларын өзгерту




Сіз әдепкі орнатылған бағдарламалық жасақтама баптауларын реттей аласыз және зауыттық параметрлердің орнына жеке баптауларды сақтай аласыз. Ол үшін кез-келген жұмыс режимінде  түймесін басыңыз, ол жанады, құрылғы бағдарламалық баптауларды өзгерту режиміне өтеді. Дисплей өшеді,  және  түймелері жанады, , , ,  және  түймелер жыпылықтайды.

Автоажырату уақыты





1. Бағдарламалық жасақтама параметрлерін өзгерту режимінде  батырманы басыңыз, ол үнемі жанып тұрады. Дисплейде үнсіз келісім бойынша орнатылған автосөндіру уақыты көрсетіледі (29 C),  индикаторы жанады.
2.  және  батырмаларының көмегімен автоматты өшіру уақытының қажетті мәнін орнатыңыз: 4, 29, 60, 120 немесе 180 минут. Мәнді жылдам өзгерту үшін тиісті батырманы басып тұрыңыз.
3. Жасалған баптауларды растау үшін, бірнеше секунд бойы басқару тақтасындағы батырмаларды баспаңыз немесе  батырмасын басыңыз, 3 дыбыстық сигнал шығады. Өзгерістер сақталады.

Судың кермектік дәрежесін

1. Бағдарламалық жасақтама параметрлерін өзгерту режимінде  батырманы басыңыз, ол үнемі жанып тұрады. Дисплейде үнсіз келісім бойынша орнатылған судың кермектік дәрежесі көрсетіледі (2),  индикаторы жанады.

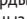
2.  және  батырмаларын пайдаланып, өз аймағыңыздағы суға сәйкес келетін қаттылық дәрежесінің мәнін орнатыңыз: 1 – жұмсақ су үшін; 2 – кермектігі орташа су үшін; 3 – кермек су үшін. Мәнді жылдам өзгерту үшін тиісті батырманы басып тұрыңыз.
3. Жасалған баптауларды растау үшін, бірнеше секунд бойы басқару тақтасындағы батырмаларды баспаңыз немесе  батырмасын басыңыз, 3 дыбыстық сигнал шығады. Өзгерістер сақталады.

Кофені автоматты түрде ұнтақтау уақыты






1. Бағдарламалық жасақтама параметрлерін өзгерту режимінде  батырманы басыңыз, ол үнемі жанып тұрады. Дисплейде әдепкі бойынша орнатылған (9 C) бір порция кофені ұнтақтау уақыты көрсетіледі,  индикаторы жанады.
2.  және  батырмаларын пайдаланып, 1 секундтан 20 секундқа дейінгі аралықта бір кофе порциясын ұнтақтау уақытының қажетті мәнін орнатыңыз. Мәнді жылдам өзгерту үшін тиісті батырманы басып тұрыңыз.

i Қос кофе ұнтақтау уақытының мәнін орнату үшін X2 түймені басыңыз, ол жыпылықтайды, содан кейін  түймені басыңыз.



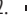

Кофенің қос порциясын ұнтақтау уақыты 1 ден 30 секундқа дейін реттеледі.

3. Жасалған баптауларды растау үшін, бірнеше секунд бойы басқару тақтасындағы батырмаларды баспаңыз немесе  батырмасын басыңыз, 3 дыбыстық сигнал шығады. Өзгерістер сақталады.
4. Келесі жолы сіз реттеген бағдарлама іске қосылғанда, сіз бағдарламалаған уақыт жеткеннен кейін дайындау үрдісі автоматты түрде тоқталады.

Эспрессо және американдық пісіру температурасы

1. Бағдарламалық жасақтама параметрлерін өзгерту режимінде  батырманы басыңыз, ол үнемі жанып тұрады. Дисплейде үнсіз келісім бойынша орнатылған эспрессо / американо пісіру температурасы көрсетіледі (94 U),  индикаторы жанады.
2.  және  батырмаларды пайдаланып, кофе дайындау температурасының қажетті мәнін орнатыңыз: 90, 92, 94, 96 немесе 98°C. Мәнді жылдам өзгерту үшін тиісті батырманы басып тұрыңыз.
3. Жасалған баптауларды растау үшін, бірнеше секунд бойы басқару тақтасындағы батырмаларды баспаңыз немесе  батырмасын басыңыз, 3 дыбыстық сигнал шығады. Өзгерістер сақталады.

Американдық пісіру көлемі

1. Бағдарламалық жасақтама параметрлерін өзгерту режимінде  батырманы басыңыз, ол үнемі жанып тұрады. Дисплейде әдепкі (125 мл) американоның бір порциясының пісіру көлемі көрсетіледі,  индикаторы жанады.
2.  және  батырмаларын пайдаланып, бір порция американоны дайындау көлемінің қажетті мәнін 50-ден 400 миллилитрге дейінгі диапазонда, 5 мл қадаммен орнатыңыз. Мәнді жылдам өзгерту үшін тиісті батырманы басып тұрыңыз.

i Американоның екі еселенген порциясын дайындау көлемінің мәнін орнату үшін **X2** түймесін басыңыз, ол жанады, содан кейін түймесін басыңыз.

Американоның қос порциясын дайындау көлемі 50 ден 400 миллилитрге дейін реттеледі.

3. Жасалған баптауларды растау үшін, бірнеше секунд бойы басқару тақтасындағы батырмаларды баспаңыз немесе батырмасын басыңыз, 3 дыбыстық сигнал шығады. Өзгерістер сақталады.
4. Келесі жолы сіз реттеген бағдарлама іске қосылғанда, сіз бағдарламалаған көлемге жеткеннен кейін дайындау үрдісі автоматты түрде тоқталады.

Эспрессо дайындау көлемі

1. Бағдарламалық жасақтама параметрлерін өзгерту режимінде батырманы басыңыз, ол үнемі жанып тұрады. Дисплейде әдепкі (50 МЛ) эспрессо бір порциясының пісіру көлемі көрсетіледі, индикаторы жанады.
2. және батырмаларын пайдаланып, бір порция эспрессо дайындау көлемінің қажетті мәнін 15-ден 85 миллилитрге дейінгі диапазонда, 5 мл қадаммен орнатыңыз. Мәнді жылдам өзгерту үшін тиісті батырманы басып тұрыңыз.

i Эспрессо екі еселенген порциясын дайындау көлемінің мәнін орнату үшін **X2** түймесін басыңыз, ол жанады, содан кейін түймесін басыңыз.

Эспрессо қос порциясын дайындау көлемі 30 ден 150 миллилитрге дейін реттеледі.

3. Жасалған баптауларды растау үшін, бірнеше секунд бойы басқару тақтасындағы батырмаларды баспаңыз немесе батырмасын басыңыз, 3 дыбыстық сигнал шығады. Өзгерістер сақталады.
4. Келесі жолы сіз реттеген бағдарлама іске қосылғанда, сіз бағдарламалаған көлемге жеткеннен кейін дайындау үрдісі автоматты түрде тоқталады.

Зауыттық параметрлерді қалпына келтіру

1. Бағдарламалық жасақтама параметрлерін өзгерту режимінде және түймелерін бір уақытта бірнеше секунд басып тұрыңыз, ұзақ дыбыстық сигнал шығады.
2. Жасалған баптауларды растау үшін, бірнеше секунд бойы басқару тақтасындағы батырмаларды баспаңыз немесе батырмасын басыңыз, 3 дыбыстық сигнал шығады.
3. Құрылғы зауыттық баптауларына сәйкес жұмыс істейтін болады.

III. АСПАП КҮТІМІ

Бұйымды тазалауға кіріспес бұрын оның электр қоректендіру желісінен ажыратылып, толық суығанына көз жеткізіңіз! Құралдың тұрқын ластануына қарай ылғалды шүберекпен сүртіп отырыңыз.

STOP Аспап корпусын суға батыруға немесе су ағыны астына салуға немесе ыдыс жуғыш машинада тазалау ТЫЙЫМ САЛЫНАДЫ.

Аспапты тазалағанда қатты майлықты немесе губканы, абразивті пастаны пайдалануға ТЫЙЫМ САЛЫНАДЫ. Сонымен қатар, кез келген химиялық агрессивті немесе асқа тиетін заттар үшін қолдануға кеңес берілмеген басқа заттарды пайдалануға болмайды.

Бу беретін сүзгіш, сүзгіш ұстағыш, бу жіберу үшін сопло және шүмекті әрбір қолданғаннан кейін жылы судың астында жуып отырыңыз. Суға арналған резервуарды қажет болған жағдайда тазалап отырыңыз. Тамшы жиналатын тартпаны торлары кірленгенде және контейнерге су толған жағдайда тазалап отырыңыз.

Кофе тартқышты және оның барлық элементтерін тазалау тәртібін **A6** сұлбасында (8 бет) қараңыз.

! Кофе ұнтақтағыштың резервуарын алу үшін, оны сағат тіліне қарсы тірелгенше бұру керек, сонда аспап корпусындағы **I** белгісі резервуардағы **PRESS** жазуымен сәйкес келеді.

Өзін-өзі тазарту қақтан

Егер құрылғы қосылған кезде немесе жұмыс істеп тұрған кезде басқару панелінде индикаторы жыпылықтай бастаса, құрылғыны масштабтан өздігінен тазарту қажет. Ол үшін:

! Қалдықтан тазарту қажеттілігі туралы ескерту – 1500 кесе кофе (судың кермектік дәрежесі 1), ~ 1000 кесе кофе (судың кермектік дәрежесі 2) немесе ~ 500 кесе кофе (судың кермектік дәрежесі 3) дайындағаннан кейін көрсетіледі.

1. Су және сүт резервуарларын **MAX** (**A3**) сызбасын қараңыз, 6 бет). Белгісіне дейін толтырыңыз. Ас үй техникасынан тазалайтын және тазалайтын құрал суға қосыңыз (бөлек сатып алынады).

STOP Суға арналған резервуарды ыстық сумен толтыруға ТЫЙЫМ САЛЫНАДЫ! Суды белгіленген резервуарға құймаңыз, толтырар алдында оны аспапты корпустан шығарыңыз.

2. Бос кесені бу беру шүмегінің астына қойыңыз.
3. Бу беру реттегішінің күйінде екеніне көз жеткізіңіз.
4. Ыстық кофе қайнату режимінде бірнеше рет басып тұрыңыз батырмасы, және түймелер кезектесіп жанады, түймесі қызыл түспен жанады, басқару тақтасының барлық басқа индикациясы сөнеді.
5. Бу беру реттегішін орнына қойыңыз, өзін-өзі тазарту процесі басталады.
6. Өзін-өзі тазарту кезінде су 1 минутқа созылатын бірнеше циклмен беріледі, олардың арасында 30 секунд үзіліс болады. Дисплейде тазалау уақытының кері секундтық саны көрсетіледі, түймесі қызыл болып жыпылықтайды, индикаторы үнемі жанып тұрады.

i Өзін өзі тазалау процесін тоқтату үшін түймесін бірнеше секунд басып тұрыңыз.

! Су ыдысы бос емес екеніне көз жеткізіңіз! Қажет болса, оны толтырыңыз.

- Құрылғыны масштабтан өздігінен тазарту процесі 300 секунд жұмыс аяқталғаннан кейін автоматты түрде аяқталады, индикаторы жыпылықтайды, түйме ақ түспен жыпылықтайды.
 - Бу беру реттегішін күйіне қайтарыңыз, индикаторы сөнеді, құрылғы әдепкі бойынша орнатылған ыстық кофе режимінде.
 - Контейнердің мазмұнын құйыңыз. Суға арналған контейнерді алып тастаңыз, оны шайыңыз және МАХ сызығына дейін таза сумен толтырыңыз.
- STOP** Суға арналған резервуарды ыстық сумен толтыруға ТЫЙЫМ САЛЫНАДЫ!
- Бос кесені бу беру шүмегінің астына қойыңыз.
 - Бу беру реттегішін орнына қойыңыз, ыстық сумен жабдықтау процесі басталады. және түймелер кезектесіп жанады, дисплейде пісіру уақыты секундына тікелей есептеледі, басқару тақтасының барлық басқа индикациясы сөнеді.
 - Тазалау құралының қалдықтарынан тазарту үшін құрылғы арқылы аз мөлшерде ыстық суы өткізіңіз, содан кейін бу беру реттегішін күйіне қайтарыңыз.
 - 0/1 қуат қосқышын 0 күйіне ауыстырыңыз, құрылғыны өшіру үшін. Салқындаған кезде су ыдысын алып тастап, оны жылы су ағынының астында жақсылап шайыңыз, жұмсақ жуғыш затты қолдануға болады.
 - Аспап қайта пайдалануға дайын.

Сақтау және тасымалдау

Сақтау және қайта пайдаланудың алдында құралдың барлық бөліктерін тазалап, түгел құрғатыңыз. Құралды құрғақ желденетін жерде жылыту аспаптарынан алыс және тікелей күн сәулелерден алыс сақтаңыз.

Тасымалдау және сақтау кезінде құралдың зақымдануына және/немесе ораманың бүтіндігіне әкелуі мүмкін құралды механикалық әсерлерге ұшыртуға тыйым салынады. Құралдың орамасын су мен басқа да сұйықтықтардан сақтау қажет.

IV. СЕРВИС-ОРТАЛЫҚҚА ЖОЛЫҒАР АЛДЫНДА

Ақаулық	Мүмкін болатын себеп	Түзету әдістері
Құрал жұмыс істемейді	Электр қуат беру сымы электр желісіне қосылмаған	Дұрыс электр розеткасына құралды қосыңыз
	Электрлік розеткада кернеу жоқ	
Су өтпейді	Аспаптың ішкі жүйелерін суға толтыруды орындау қажет	«Пайдалана бастау алдында» бөлімінің нұсқаларын орындаңыз
	Соңғы пайдаланғаннан кейін сүзгіш ұстағыш жуылған жоқ	Сүзгішті ағын сумен жуыңыз
	Құрал қатты ластанды	Құрылғына толықтай тазарту жұмысын жасаңыз
	Сіз тім ұсақ дәндерді пайдаландыңыз	Осы түрдегі кофейнатқыларында пайдалануға арналған ұсақталған кофені қолдануды ұсынамыз

Ақаулық	Мүмкін болатын себеп	Түзету әдістері
Су өтпейді	Сүзгідегі кофе тым қатты басқышталған	Сүзгіште кофе нығыздалып қалса, аса қатты күш жұмсамаңыз
Су тым тез ағады	Кофе тым ірі уатылған	Анағұрлым ұсақ уатылған кофені пайдаланып көріңіз
	Сүзгіде ұсақталған кофенің мөлшері жеткіліксіз	Келесі жолы сүзгіге көбірек ұсақталған кофені салыңыз
Су сүзгі ұстағышының шетінен ағып кетеді	Сүзгіш ұстағыш дұрыс орнатылмаған	Сүзгіш ұстағыш дұрыс орнатылғанына көз жеткізіңіз
	Сүзгі ұстағыштың шеттерінде аздап ұнтақталған кофе бар	Кофенің артығын сүзгіштің жиегінен алып тастаңыз
Құрылғы дайындау үрдісі кезінде көп көлемде бу шығарады	Кофейнатқышта қақ пайда болды	Құрылғыны қақтан «Аспап күтімі» бөліміне сәйкес тазартыңыз
	Басқару тақтасында индикаторы жыпылықтайды	Майлылығы төмен сүт қолданылады
Бу сүтті ұрмайды	Сүт жеткілікті салқын емес	Тоңазытқыштағы салқын сүтті пайдаланыңыз
	Бу беру құрылғысы қатты ластанды	Бу беру құрылғысы «Аспап күтімі» бөліміне сәйкес тазартыңыз
Құрылғының түбінде су шығады	Тамшыларды жинауға арналған астаудың толып жатыр	Астаудың жиналған суды төгіп тастаңыз
	Суға арналған контейнерді дұрыс орнатылмаған	Суға арналған контейнерді дұрыс орнатылғанына көз жеткізіңіз
	Құрылғы зақымдалған	Аспапты электр желісінен ажыратып. Құрылғыны одан әрі пайдалануды тоқтатыңыз, авторизацияланған сервистік орталыққа жүгініңіз
Сорғы тым қатты шулайды		
Басқару тақтасында индикаторы жыпылықтайды және индикаторы жанады, 5 дыбыстық сигнал естіледі	Суға арналған адаптер бос немесе қате орнатылған	Контейнерді сумен толтырыңыз, орнатудың дұрыстығын тексеріңіз
Басқару тақтасында индикаторы жыпылықтайды және индикаторы жанады, 5 дыбыстық сигнал естіледі	Ұнтақтау жүйесі бітелген немесе бітелген	Ұнтақтағыштың диірмендері мен пышақтарын тексеріңіз, ұнтақтағыш жүйесін тазалаңыз («Аспап күтімі» қараңыз)
Басқару тақтасында және түймелер жыпылықтайды	Суды ысыту басталады	Жылыту процесінің аяқталуын күтіңіз
Басқару тақтасында түймелері көк және индикаторы жыпылықтайды, пісіру процесі басталмайды	Құрылғыдағы қайнату температурасы тым жоғары, қызып кетуден қорғау жүйесі іске қосылды	Бу беру реттегішін орнына қойыңыз, сумен жабдықтау процесі басталады. 40°C жеткенде реттегішті күйіне қайтарыңыз. Аспап қайта пайдалануға дайын
Басқару тақтасында түймелері және индикаторы жыпылықтайды, пісіру процесі басталмайды		Бу беру реттегішін орнына қойыңыз, ыстық сумен жабдықтау процесі басталады. Шамамен 30 секундтан кейін реттегішті күйіне қайтарыңыз. Аспап қайта пайдалануға дайын

Ақаулық	Мүмкін болатын себеб	Түзету әдістері
Құрылғы дыбыстық сигнал береді, дисплейде E1, E2, E5, E6 қате туралы хабар көрсетіледі	Жүйелік қате	Аспапты элеткр желісінен ажыратыңыз және суытыңыз. Егер мәселе жойылмайтын болса, авторландырылған сервис орталығына жүгініңіз
Құрылғы дыбыстық сигнал береді, дисплейде E3 қате туралы хабар көрсетіледі, түйме жыпылықтайды	Буды қарқынды түрде беруді жайғасымына орналастырған	Бу беру реттегішін күйіне қайтарыңыз
немесе батырмасын басқан кезде 5 дыбыстық сигнал естіледі, дисплейде E4 қате туралы хабар көрсетіледі. Ұнтақтау процесі басталмайды	Кофе ұнтақтағыш орнатылмаған немесе дұрыс орнатылмаған	Кофе ұнтақтағышты және оның барлық элементтерін орнатудың дұрыстығын тексеріңіз
Басқару тақтасында батырма сөніп қалды, ұнтақтау процесін бастау мүмкін емес	Қолмен режимде кофе тартқыштың максималды жұмыс уақытынан асып кетті, қызып кетуден қорғау жүйесі іске қосылды	10 минуттан кейін кофе тартқыш қайта жұмыс істейді, түйме жанады
Ұнтақталған кофе берілмейді	Кофе ұнтақтағыш резервуары бос	Кофе ұнтақтағыш резервуарын дәндермен толтырыңыз
Құралдың жұмыс істеу барысында бөгде иіс пайда болды	Құрал жаңа, иісі қорғаныс жабынынан шығады	Иісі бірнеше рет қолданғаннан кейін кетеді

i Егер қателікті дұрыстай алмасаңыз, авторизацияланған сервистік орталыққа жүгініңіз.



Кепілдіктен кейінгі жөндеуге арналған қосалқы бөлшектерді табуға болады сайтта қолжетімді <https://redmondsale.com/>

V. КЕПІЛДІК МІНДЕТТЕМЕЛЕР



* Стандартты кепілдік мерзімі - 1 жыл. Ұзар-тылған кепілдік шарттарымен осы сілтеме арқылы танысуға болады: <https://warranty.redmond.com/ru/>

Кепілдік кезеңі ішінде дайындаушы жөндеу, бөлшектерді ауыстыру немесе барлық бұйымды ауыстыру жолымен кез келген зауыттық ақауларды жоюға міндеттенеді. Кепілдік тек сатып алу күні түпнұсқалық кепілдік талонында дүкен мөрімен және сатушы қолымен расталған жағдайда ғана күшіне енеді. Осы кепілдік тек бұйым пайдалану бойынша нұсқа-

улыққа сәйкес қолданылған, жөнделмеген, бұзылмаған және онымен дұрыс жұмыс істеу нәтижесінде зақымданбаған, сонымен қатар бұйымның толық жинағы сақталған жағдайда танылады. Осы кепілдік бұйымның табиғи тозуына.

Бұйымның қызмет мерзімі мен кепілдік міндеттемелердің жарамдылық мерзімі өндірілген кезден бастап немесе бұйым жасалған кезден бастап есептеледі (егер сатылған күнін анықтау мүмкін болмаса).

Аспаптың өндірілген кезі бұйым корпусындағы сәйкестендіру жапсырмасында орналасқан сериялық нөмірден табуға болады. Сериялық нөмір 13 белгіден тұрады. 4-ші және 5-ші белгілер айды, 6-шы және 7-ші – құрылғының шығарылған жылын білдіреді.

0	0	0	1	1	2	2	3	3	3	3	3
---	---	---	---	---	---	---	---	---	---	---	---

1 – өндірілген айы (01 – қаңтар, 02 – ақпан ... 12 – желтоқсан)
 2 – өндірілген жылы (21 – 2021 ж., 22 – 2022 ж. ... 30 – 2030 ж.)
 3 – үлгінің сериялық нөмірі

Өндірушінің белгілеген құралдың қызмет ету мерзімі бұйымды пайдалану қолданылатын техникалық стандарттар және осы нұсқаулыққа сәйкес жүзеге асырылу шарттарында сатып алынған күннен бастап 5 жылды құрайды.

Орам, пайдаланушы нұсқаулығы, сондай-ақ құралдың өзін қалдықтарды қайта өңдеу бойынша жергілікті бағдарламаға сәйкес утилизациялау керек. Мұндай бұйымдарды қарапайым тұрмыстық қоқыспен бірге лақтырмаңыз.

www.redmond.company
www.multivarka.pro
Made in China

CM741-CIS-UM-3