

# РЕОМОНО

Кофейная станция  
CM737



## РУКОВОДСТВО ПО ЭКСПЛУАТАЦИИ

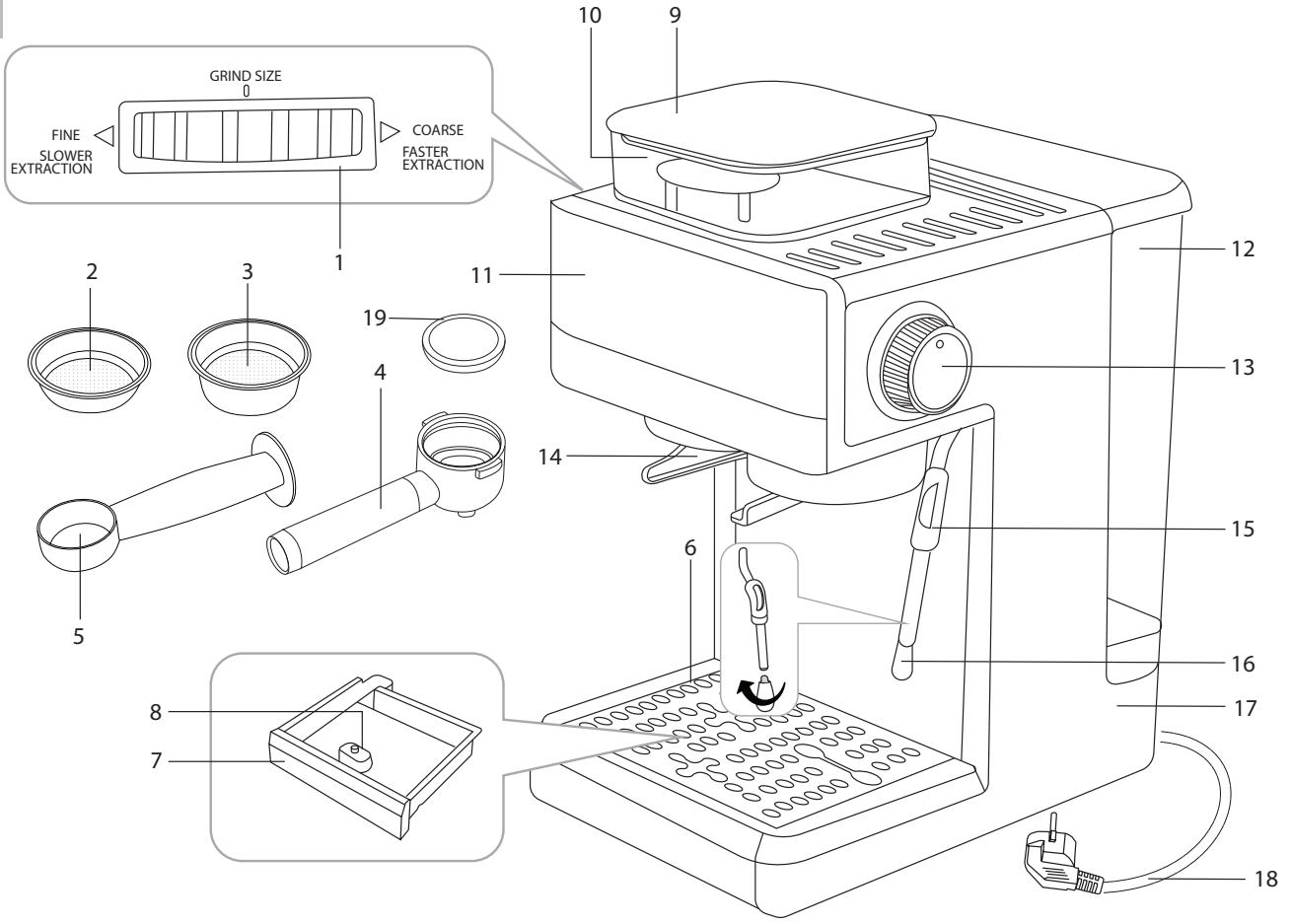
RUS ..... 8

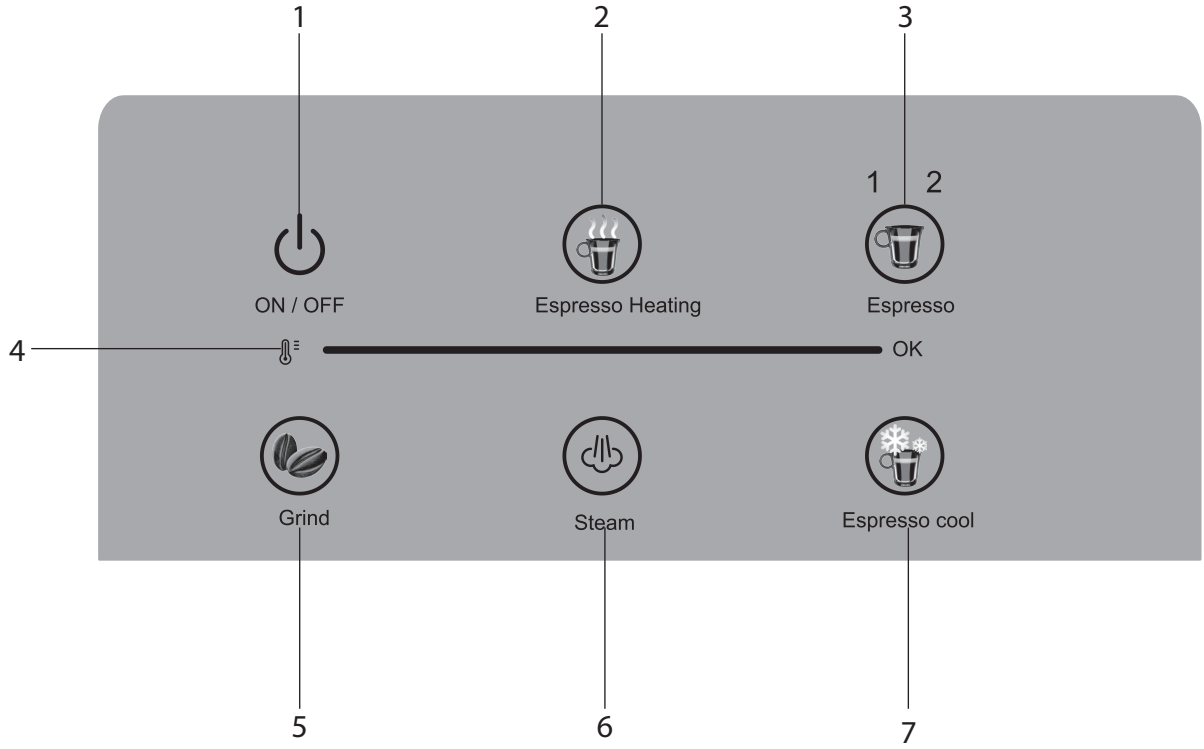
KAZ ..... 15

## СОДЕРЖАНИЕ

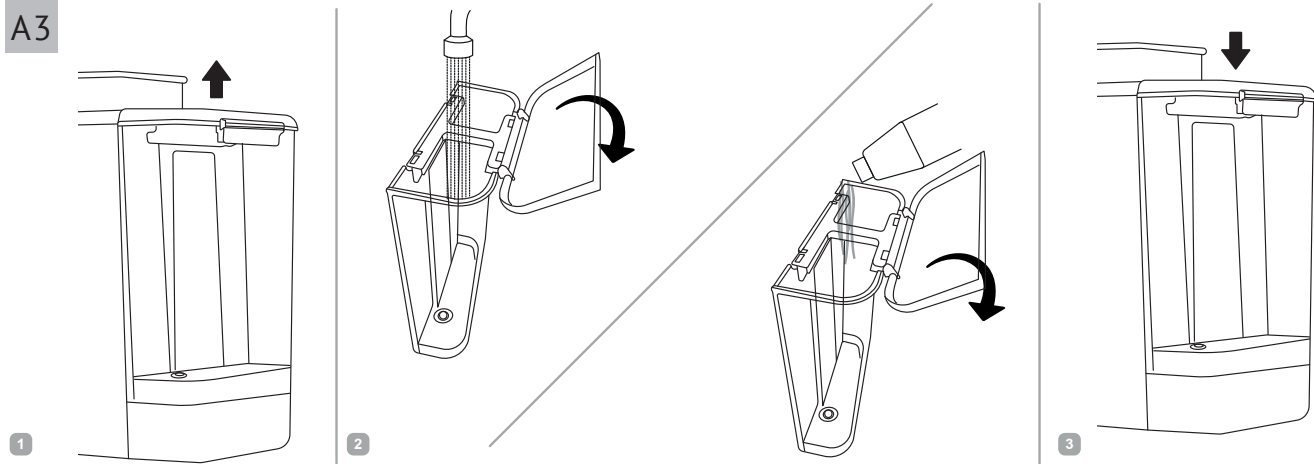
МЕРЫ БЕЗОПАСНОСТИ.....	8
Технические характеристики .....	9
Комплектация .....	9
Устройство прибора.....	9
Панель управления .....	10
I. ПЕРЕД НАЧАЛОМ ИСПОЛЬЗОВАНИЯ.....	10
Подготовка к работе.....	10
II. ЭКСПЛУАТАЦИЯ ПРИБОРА .....	10
Общие правила использования прибора .....	10
Использование кофемолки.....	11
Приготовление холодного эспрессо.....	11
Приготовление горячего эспрессо .....	11
Приготовление капучино.....	11
Подача горячей воды.....	12
Изменение программных настроек приготовления .....	12
III. УХОД ЗА ПРИБОРОМ .....	12
Самоочистка прибора от накипи .....	13
Хранение и транспортировка .....	13
IV. ПЕРЕД ОБРАЩЕНИЕМ В СЕРВИС-ЦЕНТР.....	13
V. ГАРАНТИЙНЫЕ ОБЯЗАТЕЛЬСТВА.....	14

A1

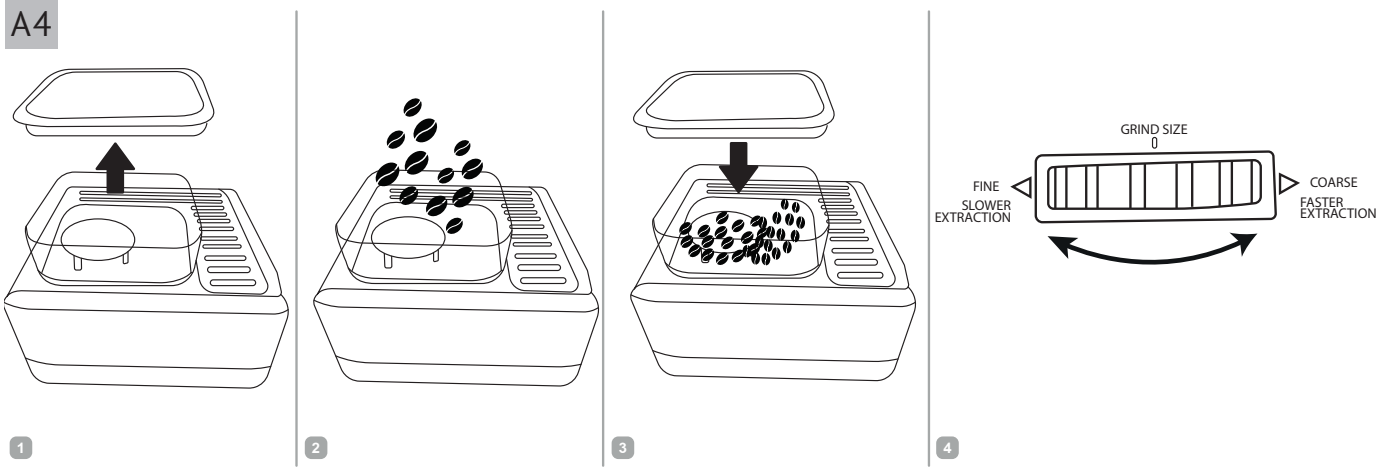


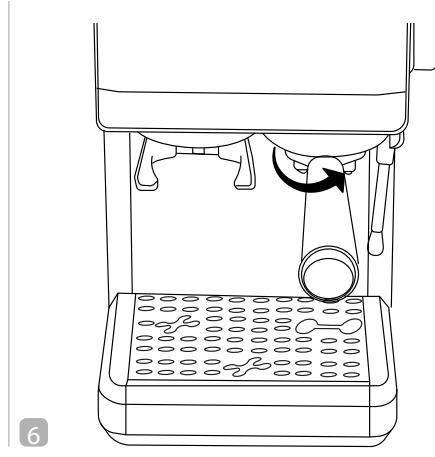
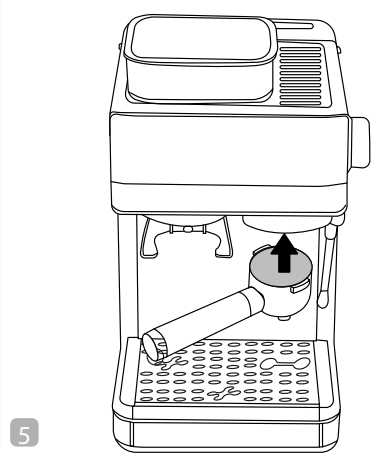
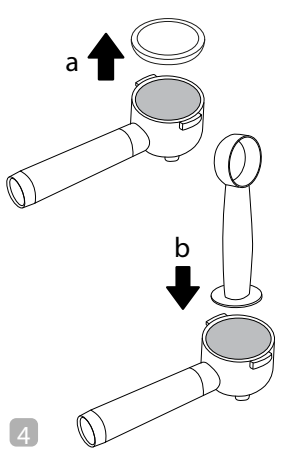
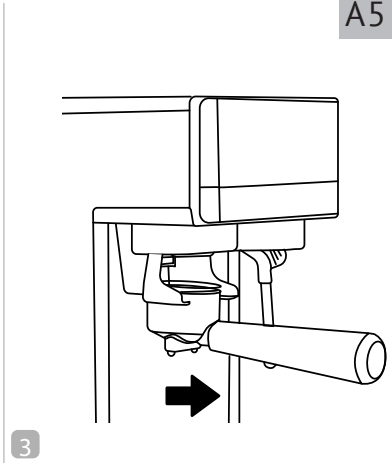
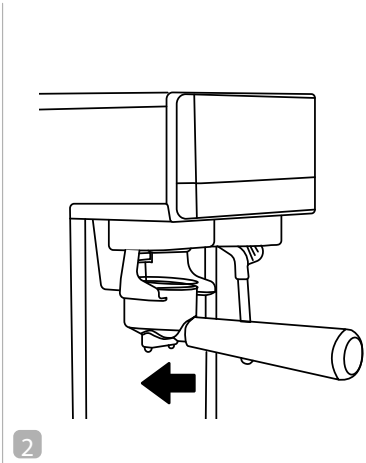
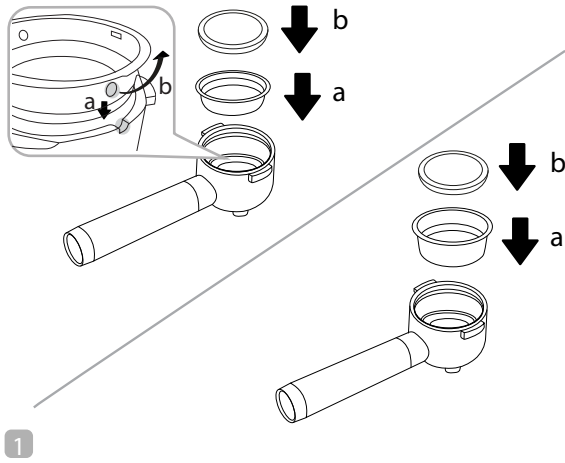


A3



A4





## УВАЖАЕМЫЙ ПОКУПАТЕЛЬ!

Благодарим вас за то, что отдали предпочтение бытовой технике РЕДМОНД.


РЕДМОНД – это качество, надежность и неизменно внимательное отношение к потребностям клиентов. Надеемся, что вам понравится продукция компании и вы также будете выбирать наши изделия в будущем.

Кофейная станция РЕДМОНД SM737 – современный прибор для приготовления кофе.

*Хотите узнать больше? Посетите наш сайт [www.redmond.com.ru](http://www.redmond.com.ru).*

Здесь вы найдете самую актуальную информацию о предлагаемой технике и ожидаемых новинках, сможете получить консультацию онлайн, а также заказать продукцию РЕДМОНД и оригинальные аксессуары к ней в нашем интернет-магазине.

**Служба поддержки пользователей РЕДМОНД в России: 8-800-600-90-21 (звонок по России бесплатный).**

 *Прежде чем использовать данное изделие, внимательно прочитайте руководство по эксплуатации и сохраните его в качестве справочника. Правильное использование прибора значительно продлит срок его службы.*

**Меры безопасности и инструкции, содержащиеся в данном руководстве, не охватывают все возможные ситуации, которые могут возникнуть в процессе эксплуатации прибора. При работе с устройством пользователь должен руководствоваться здравым смыслом, быть осторожным и внимательным.**

## МЕРЫ БЕЗОПАСНОСТИ

- Производитель не несет ответственности за повреждения, вызванные несоблюдением техники безопасности и правил эксплуатации изделия.
- Данный электроприбор предназначен для использования в бытовых условиях и может применяться в квартирах, загородных домах или в других подобных условиях непромышленной эксплуатации. Промышленное или любое другое нецелевое использование устройства будет считаться нарушением условий надлежащей эксплуатации изделия. В этом случае производитель не несет ответственности за возможные последствия.

- Перед подключением устройства к электросети проверьте, совпадает ли ее напряжение с номинальным напряжением питания прибора (см. технические характеристики или заводскую табличку изделия).
- Используйте удлинитель, рассчитанный на потребляемую мощность прибора: несоответствие параметров может привести к короткому замыканию или возгоранию кабеля.
- Подключайте прибор только к розеткам, имеющим заземление, – это обязательное требование электробезопасности. Используя удлинитель, убедитесь, что он также имеет заземление.
- Выключайте прибор из розетки после использования, а также во время очистки или перемещения. Извлекайте электрошнур сухими руками, удерживая его за штепсель, а не за провод.
- Не протягивайте шнур электропитания в дверных проемах или вблизи источников тепла. Следите за тем, чтобы электрошнур не перекручивался и не перегибался, не соприкасался с острыми предметами, углами и кромками мебели.

**STOP** **ПОМНИТЕ:** случайное повреждение кабеля электропитания может привести к неполадкам, которые не соответствуют условиям гарантии, а также к поражению электротоком. При повреждении шнура питания его замену, во избежание опасности, должен производить изготовитель, сервисная служба или аналогичный квалифицированный персонал.

- Не устанавливайте прибор на мягкую поверхность, не накрывайте его во время работы: это может привести к нарушению работы и поломке устройства.
- Запрещена эксплуатация прибора на открытом воздухе: попадание влаги или посторонних предметов внутрь корпуса устройства может привести к его серьезным повреждениям.



- Используйте прибор на высоте не более 2000 м над уровнем моря.
- Перед очисткой прибора убедитесь, что он отключен от электросети и полностью остыл. Строго следуйте инструкциям по очистке прибора.

STOP

*ЗАПРЕЩАЕТСЯ погружать корпус прибора в воду или помещать его под струю воды!*

- Прибор не предназначен для использования лицами (включая детей) с пониженными физическими, психическими или умственными способностями или при отсутствии у них опыта или знаний, если они не находятся под контролем или не проинструктированы об использовании данного прибора лицом, ответственным за их безопасность. Дети должны находиться под присмотром для недопущения игры с прибором.
- Запрещены самостоятельный ремонт прибора или внесение изменений в его конструкцию. Ремонт прибора должен производиться исключительно специалистом авторизованного сервис-центра. Непрофессионально выполненная работа может привести к поломке прибора, травмам и повреждению имущества.

STOP

*ВНИМАНИЕ! Запрещается эксплуатация прибора при любых неисправностях.*

### Технические характеристики

Модель.....	CM737
Мощность.....	1350 Вт
Напряжение.....	220–240 В, 50 Гц
Защита от поражения электотоком.....	класс I
Емкость резервуара для воды.....	1,8 л
Загрузка кофемолки.....	до 100 г
Материал корпуса.....	пластик, металл
Давление.....	2 МПа (20 бар)
Материал фильтров для кофе.....	нержавеющая сталь
Тип индикации.....	светодиодный
Панель управления.....	сенсорная
Защита от перегрева.....	есть
Установка объема порции.....	есть
Автоотключение.....	есть
Лоток для сбора капель.....	есть
Вспенивание молока для капучино.....	есть
Регулировка степени помола кофе.....	20 уровней
Длина электрошнура.....	0,8 м
Габаритные размеры (Ш × В × Г).....	232 × 359 × 400 мм
Вес нетто.....	5,45 кг

### Комплектация

Кофейная станция.....	1 шт.
Фильтродержатель.....	1 шт.
Фильтр.....	2 шт.
Дозирующее кольцо.....	1 шт.
Мерная ложка с термометром.....	1 шт.
Книга рецептов.....	1 шт.
Руководство по эксплуатации.....	1 шт.
Сервисная книжка.....	1 шт.

*Производитель имеет право на внесение изменений в дизайн, комплектацию, а также в технические характеристики изделия в ходе совершенствования своей продукции без дополнительного уведомления об этих изменениях. В технических характеристиках допускается погрешность ±10%.*

### Устройство прибора (схема А1, стр. 4)

1. Регулятор степени помола
2. Фильтр для одной порции кофе (надпись «1-cup» выдавлена на дне фильтра)
3. Фильтр для двойной порции кофе (надпись «2-cup» выдавлена на дне фильтра)
4. Фильтродержатель
5. Мерная ложка с термометром
6. Решетка лотка для сбора капель

7. Лоток для сбора капель
8. Индикатор заполнения лотка для сбора капель
9. Крыша резервуара кофемолки
10. Резервуар кофемолки
11. Панель управления
12. Съёмный резервуар для воды с крышкой
13. Регулятор подачи пара
14. Держатель рожка для кофе
15. Устройство подачи пара
16. Сопло подачи пара
17. Корпус прибора
18. Шнур электропитания
19. Дозирующее кольцо

#### Панель управления (схема А2, стр. 5)

1. Кнопка **ON/OFF** – включение/выключение прибора
2. Кнопка **Espresso Heating** – выбор режима приготовления горячего эспрессо
3. Кнопка **Espresso** – приготовление эспрессо / двойного эспрессо
4. Индикатор нагрева
5. Кнопка **Grind** – включение кофемолки
6. Кнопка **Steam** – подача пара
7. Кнопка **Espresso cool** – выбор режима приготовления холодного эспрессо

## I. ПЕРЕД НАЧАЛОМ ИСПОЛЬЗОВАНИЯ

Аккуратно достаньте изделие и его комплектующие из коробки. Удалите все упаковочные материалы и рекламные наклейки.

 **Обязательно сохраните на месте предупреждающие наклейки, наклейки-указатели (при наличии) и табличку с серийным номером изделия на его корпусе!**

*После транспортировки или хранения при низких температурах необходимо выдержать прибор при комнатной температуре не менее 2 часов перед включением.*

Полностью размотайте шнур электропитания. Корпус прибора протрите влажной тканью. Съёмные детали промойте теплой водой, тщательно просушите все элементы прибора перед включением в сеть.

Перед первым использованием необходимо произвести полную очистку прибора согласно указаниям раздела «Уход за прибором».

#### Подготовка к работе



При первом включении, а также после долгого простоя в работе необходимо выполнить наполнение внутренних систем прибора водой. Для этого:

1. Установите прибор на ровную твердую горизонтальную поверхность.
2. Установите лоток для сбора капель под дозатором.
3. Наполните резервуар для воды (схема А3, стр. 6) так, чтобы уровень жидкости был не ниже отметки MIN и не выше отметки MAX.

**STOP**

*ЗАПРЕЩАЕТСЯ наполнять резервуар для воды горячей водой!*

*Не наливайте воду в установленный резервуар, всегда извлекайте его из корпуса прибора прежде, чем наполнить.*

4. Установите любой из двух фильтров в фильтродержатель. Затем установите фильтродержатель в кофейную станцию.
5. Установите пустую емкость на лоток для сбора капель под фильтродержатель.
6. Подключите прибор к сети электропитания, прибор подаст звуковой сигнал, кратковременно загорится и затем погаснет вся индикация панели управления, кроме кнопки **ON/OFF** (она будет мигать).
7. Убедитесь, что регулятор подачи пара находится в положении OFF. Нажмите кнопку **ON/OFF**, она перестанет мигать и будет гореть постоянно, загорятся кнопки **Espresso Heating**, **Espresso cool** и **Grind**. Прибор находится в режиме ожидания.
8. Нажмите кнопку **Espresso Heating**, кнопки **Espresso Heating** и **Espresso cool** погаснут, процесс нагрева будет отображаться на индикаторе нагрева. Когда необходимая температура будет достигнута, индикатор нагрева полностью заполнится, на панели управления загорятся кнопки **Espresso Heating**, **Espresso** и **Steam**. Прибор находится в режиме приготовления горячего эспрессо.
9. Переведите регулятор подачи пара в положение  / , кнопка **Steam** погаснет, кнопка **Espresso** будет мигать. Дождитесь появления горячей воды и верните регулятор в положение OFF.
10. Нажмите кнопку **Espresso**, индикатор 1 над кнопкой начнет мигать, кнопка **Steam** погаснет, начнется процесс выполнения программы. По окончании программы прозвучат три звуковых сигнала, индикатор 1 погаснет, загорится кнопка **Steam**. Прибор готов к работе.

## II. ЭКСПЛУАТАЦИЯ ПРИБОРА

#### Общие правила использования прибора

1. Установите прибор на ровную твердую горизонтальную поверхность.
2. Установите лоток для сбора капель под дозатором.
3. Наполните резервуар для воды (схема А3, стр. 6) так, чтобы уровень жидкости был не ниже отметки MIN и не выше отметки MAX.

**STOP**

*ЗАПРЕЩАЕТСЯ наполнять резервуар для воды горячей водой!*

*Не наливайте воду в установленный резервуар, всегда извлекайте его из корпуса прибора прежде, чем наполнить.*

- Снимите крышку резервуара кофемолки, насыпьте в него кофейные зерна (схема **A4**, стр. 6). Не насыпайте слишком много зерен, они не должны быть плотно утрамбованы.
- Установите крышку резервуара кофемолки на место.
- Подключите прибор к сети электропитания, прибор подаст звуковой сигнал, одновременно загорится и затем погаснет вся индикация панели управления, кроме кнопки **ON/OFF** (она будет мигать).
- Убедитесь, что регулятор подачи пара находится в положении OFF. Нажмите кнопку **ON/OFF**, она перестанет мигать и будет гореть постоянно, загорятся кнопки **Espresso Heating**, **Espresso cool** и **Grind**. Прибор находится в режиме ожидания.
- Чтобы выключить прибор, нажмите кнопку **ON/OFF**, вся индикация, кроме кнопки **ON/OFF** (она будет мигать), погаснет.

**i** При простое в работе в течение 25 минут кофейная станция автоматически отключится, вся индикация погаснет. Для перезапуска прибора нажмите кнопку **ON/OFF**.

### Использование кофемолки

- Установите необходимую степень помола кофе, вращая соответствующий регулятор (схема **A4**, стр. 6):
  - FINE – мелкий помол;
  - COARSE – крупный помол.
- Установите выбранный фильтр в фильтродержатель, сверху установите дозирующее кольцо (см. схему **A5**, стр. 7).
- Поместите фильтродержатель с установленными фильтром и дозирующим кольцом на держатель рожка для кофе.
- Когда прибор включен (кнопка **ON/OFF** горит постоянно), нажмите кнопку **Grind**, она начнет мигать, загорится подсветка зоны подачи молотого кофе, начнется процесс перемалывания.
- Процесс перемалывания закончится автоматически по достижении запрограммированного объема, подсветка зоны подачи молотого кофе погаснет, кнопка **Grind** снова будет гореть постоянно.

**i** По умолчанию одна порция молотого кофе рассчитана на одну порцию эспрессо. Повторите процесс перемалывания, если вы хотите приготовить двойной эспрессо и используете фильтр для двойной порции кофе.

Для прерывания процесса приготовления кофе повторно нажмите кнопку **Grind**.

Для изменения объема одной порции молотого кофе см. раздел «Изменение программных настроек приготовления».

- Снимите дозирующее кольцо. Утрамбуйте кофе в фильтре с помощью темперы. Обязательно уберите излишки с краев фильтра.

### Приготовление холодного эспрессо

- Установите фильтродержатель с молотым кофе в кофейную станцию (см. схему **A5**, стр. 7).

- Поместите одну или две чашки на решетку лотка для сбора капель.
- В режиме ожидания нажмите кнопку **Espresso cool**, кнопка **Espresso Heating** погаснет, кнопка **Espresso** загорится, прибор перейдет в режим приготовления холодного эспрессо.

**i** Чтобы вернуться в режим ожидания, нажмите кнопку **Espresso cool** повторно.

- Нажмите кнопку **Espresso** один раз для приготовления одной порции эспрессо (индикатор 1 над кнопкой начнет мигать) либо два раза для приготовления двойной порции эспрессо (индикатор 2 над кнопкой начнет мигать), кнопка **Espresso cool** погаснет, прозвучит звуковой сигнал, начнется процесс приготовления.

**i** Для прерывания процесса приготовления кофе повторно нажмите кнопку **Espresso**.

- Процесс приготовления закончится автоматически по достижении запрограммированного объема, прозвучат три звуковых сигнала, индикатор над кнопкой погаснет, кнопка **Espresso cool** снова будет гореть.

### Приготовление горячего эспрессо

- Установите фильтродержатель с молотым кофе в кофейную станцию (см. схему **A5**, стр. 7).
- Поместите одну или две чашки на решетку лотка для сбора капель.
- В режиме ожидания нажмите кнопку **Espresso Heating**, кнопки **Espresso Heating** и **Espresso cool** погаснут, процесс нагрева будет отображаться на индикаторе нагрева. Когда необходимая температура будет достигнута, индикатор нагрева полностью заполнится, на панели управления загорятся кнопки **Espresso Heating**, **Espresso** и **Steam**. Прибор находится в режиме приготовления горячего эспрессо.

**i** Чтобы вернуться в режим ожидания, нажмите кнопку **Espresso Heating** повторно.

- Нажмите кнопку **Espresso** один раз для приготовления одной порции эспрессо (индикатор 1 над кнопкой начнет мигать) либо два раза для приготовления двойной порции эспрессо (индикатор 2 над кнопкой начнет мигать), кнопка **Steam** погаснет, прозвучит звуковой сигнал, начнется процесс приготовления.

**i** Для прерывания процесса приготовления кофе повторно нажмите кнопку **Espresso**.

- Процесс приготовления закончится автоматически по достижении запрограммированного объема, прозвучат три звуковых сигнала, индикатор над кнопкой погаснет, кнопка **Steam** снова будет гореть.

**i** Для изменения объема приготовления кофе см. раздел «Изменение программных настроек приготовления».

### Приготовление капучино

- Приготовьте горячий эспрессо в чашке большого объема.

2. В режиме приготовления горячего эспрессо нажмите кнопку **Steam**, она начнет мигать, кнопка **Espresso** погаснет.
3. Когда необходимая для образования пара температура будет достигнута, прозвучит звуковой сигнал, кнопка **Steam** будет гореть постоянно.
4. Переведите регулятор подачи пара в положение ☺/☹, слейте оставшуюся в сопле воду, дождитесь появления пара и верните регулятор в положение OFF.



*Будьте внимательны! Устройство и сопло подачи пара очень горячие!*

5. Погрузите сопло подачи пара в кружку с молоком примерно на одну треть.
6. Медленно вращайте регулятор подачи пара до положения +. Таким образом можно регулировать степень подачи пара. Когда молоко достаточно прогреется до образования молочной пены, поверните регулятор в положение OFF и нажмите кнопку **Steam**, кнопка **Espresso** снова загорится.
7. Добавьте полученное пенное молоко в чашку с заранее приготовленным эспрессо. Ваш капучино готов.



*Поскольку температура, необходимая для получения пены для капучино, выше температуры приготовления эспрессо, последний необходимо приготовить до вспенивания молока, в противном случае эспрессо может перевариться.*

*Помните, что пена в три раза превышает по объему молоко, поэтому кружка с молоком должна быть достаточно большой.*

### Подача горячей воды

1. Поместите чашку под устройство подачи пара.
2. В режиме приготовления горячего эспрессо переведите регулятор подачи пара в положение ☺/☹, кнопка **Steam** погаснет, кнопка **Espresso** будет мигать. Начнется подача горячей воды.
3. Для прерывания подачи горячей воды верните регулятор подачи пара в положение OFF. Кнопки **Steam** и **Espresso** снова будут гореть постоянно.



*Перед приготовлением кофе рекомендуется нагреть чашку, в которую вы собираетесь налить напиток, для этого наполните ее горячей водой, дайте чашке нагреться, затем слейте воду.*

### Изменение программных настроек приготовления

Вы можете регулировать объем порции молотого кофе и приготавливаемого напитка (в режиме приготовления горячего эспрессо) и сохранять собственные настройки вместо заводских. Для этого:

1. Когда прибор включен (кнопка **ON/OFF** горит постоянно), нажмите и удерживайте кнопку **Grind**, она начнет мигать, загорится подсветка зоны подачи молотого кофе, начнется процесс перемалывания.

2. Когда необходимое количество молотого кофе будет достигнуто, нажмите кнопку **Grind** повторно, она перестанет мигать и снова будет гореть постоянно, процесс перемалывания будет остановлен, подсветка зоны подачи молотого кофе погаснет.



*Максимально возможное время перемалывания составляет 35 секунд, по его достижении процесс закончится автоматически.*

3. Чтобы настроить объем одной порции, нажмите и удерживайте кнопку **Espresso** в течение 5 секунд, затем отпустите, когда прозвучат три звуковых сигнала и индикатор нагрева несколько раз мигнет. Чтобы настроить объем двойной порции, нажмите и удерживайте кнопку **Espresso** в течение 10 секунд, затем отпустите, когда прозвучат три звуковых сигнала и индикатор нагрева несколько раз мигнет, загорится индикатор 2.
4. Нажмите кнопку **Espresso** повторно, кнопка **Steam** погаснет, начнется процесс приготовления.
5. Нажмите кнопку **Espresso** еще раз, когда будет достигнут необходимый объем кофе. Приготовление прекратится, индикатор над кнопкой погаснет, кнопка **Steam** снова будет гореть.



*Минимально возможное время подачи кофе составляет 10 секунд, установка меньшего времени невозможна.*

*Максимально возможное время подачи кофе составляет 100 секунд, по его достижении процесс приготовления закончится автоматически.*

При следующем запуске настроенной программы процесс приготовления закончится автоматически после достижения запрограммированного вами объема.

Вы также можете вернуть заводские настройки. Для этого:

1. В режиме ожидания нажмите и удерживайте кнопки **Espresso Heating** и **Espresso cool**, пока не прозвучат три звуковых сигнала.
2. Прибор выключится, на панели управления будет мигать кнопка **ON/OFF**.
3. При следующем включении прибор снова будет работать в соответствии с заводскими настройками.

## III. УХОД ЗА ПРИБОРОМ

Перед очисткой отключите прибор от электросети и дайте ему полностью остыть. Корпус прибора протирайте влажной мягкой тканью по мере загрязнения.



*ЗАПРЕЩАЕТСЯ помещать прибор под струю воды, погружать его в воду или очищать в посудомоечной машине.*

*ЗАПРЕЩАЕТСЯ использование при очистке прибора грубых салфеток или губок, абразивных паст. Также недопустимо использование любых химически агрессивных или других веществ, не рекомендованных для применения с предметами, контактирующими с пищей.*

Фильтры, фильтродержатель и сопло для подачи пара промывайте под струей теплой воды каждый раз после использования. Сопло подачи пара промывайте под струей теплой воды каждый раз после использования. Резервуар для воды очищайте по мере необходимости. Лоток для сбора капель очищайте по мере загрязнения решетки и скапливания воды в контейнере.

### Самоочистка прибора от накипи

Если при включении прибора, кнопки **Espresso Heating**, **Espresso** и **Espresso cool** мигают 5 раз, необходимо выполнить самоочистку прибора от накипи. Для этого:

1. Наполните резервуар для воды до отметки MAX. Добавьте в воду средство для очистки и удаления накипи с кухонной техники (приобретается отдельно).
2. Установите любой из двух фильтров в фильтродержатель. Затем установите фильтродержатель в кофейную станцию.
3. Установите пустую емкость на лоток для сбора капель под фильтродержатель.
4. Вторую пустую емкость установите под сопло подачи пара.
5. Убедитесь, что регулятор подачи пара находится в положении OFF. Нажмите кнопку **ON/OFF**, она перестанет мигать и будет гореть постоянно, загорятся кнопки **Espresso Heating**, **Espresso cool** и **Grind**. Прибор находится в режиме ожидания.
6. Нажмите кнопку **Espresso Heating**, кнопки **Espresso Heating** и **Espresso cool** погаснут, процесс нагрева будет отображаться на индикаторе нагрева. Когда необходимая температура будет достигнута, индикатор нагрева полностью заполнится, на панели управления загорятся кнопки **Espresso Heating**, **Espresso** и **Steam**. Прибор находится в режиме приготовления горячего эспрессо.
7. Переведите регулятор подачи пара в положение +, начнется подача горячей воды. Когда резервуар для воды опустошится наполовину, верните регулятор подачи пара в положение OFF.
8. Нажмите кнопку **Espresso**, индикатор 1 над кнопкой начнет мигать, кнопки **Steam** погаснет, начнется процесс выполнения программы. По окончании программы прозвучат три звуковых сигнала, индикатор 1 погаснет, загорится кнопка **Steam**. Повторяйте эту процедуру, пока резервуар для воды не опустеет.
9. Вылейте содержимое емкостей. Снимите контейнер для воды, промойте его и наполните чистой водой до отметки MAX.
10. Повторите действия 3–8, используя чистую воду, пока контейнер для воды не опустеет. Вылейте содержимое емкостей.
11. Нажмите и удерживайте кнопки **Espresso Heating** и **Espresso**, прибор перейдет в режим ожидания.
12. Нажмите кнопку **ON/OFF**, чтобы выключить прибор. Когда он остынет, снимите резервуар для воды и фильтродержатель с установленным фильтром. Тщательно промойте их под струей теплой воды, возможно применение мягкого моющего средства.
13. Прибор снова готов к использованию.

### Хранение и транспортировка

Перед хранением и повторной эксплуатацией очистите и полностью просушите все части прибора. Храните прибор в сухом вентилируемом месте вдали от нагревательных приборов и попадания прямых солнечных лучей.

При транспортировке и хранении запрещается подвергать прибор механическим воздействиям, которые могут привести к повреждению прибора и/или нарушению целостности упаковок. Необходимо беречь упаковку прибора от попадания воды и других жидкостей.

## IV. ПЕРЕД ОБРАЩЕНИЕМ В СЕРВИС-ЦЕНТР

Неисправность	Возможная причина	Способ устранения
Прибор не работает	Шнур электропитания не подсоединен к электросети	Подсоедините шнур питания прибора к электросети
	В электророзетке отсутствует напряжение	Подключите прибор к исправной электророзетке
Насос шумит	В резервуаре нет воды	Заполните резервуар водой
Вода не проходит	Необходимо выполнить наполнение внутренних систем прибора водой	Следуйте указаниям раздела «Перед началом использования»
	После последнего использования не был промыт фильтродержатель	Промойте фильтродержатель под проточной водой
	Прибор сильно засорился	Проведите полную очистку прибора (см. раздел «Уход за прибором»)
	Вы используете кофе слишком мелкого помола	Рекомендуем использовать молотый кофе, предназначенный для использования в кофеварках данного типа
Вода протекает слишком быстро	При утрямбовке кофе в фильтре не прикладывайте чрезмерных усилий	
	Кофе слишком крупного помола	Попробуйте использовать кофе более мелкого помола
	Недостаточное количество молотого кофе в фильтре	В следующий раз кладите больше молотого кофе в фильтр
Вода вытекает через край фильтродержателя	Фильтродержатель установлен неправильно	Убедитесь, что фильтродержатель установлен корректно
	На края фильтродержателя находится немного молотого кофе	Уберите излишки кофе с краев фильтра
Прибор производит большой объем пара в процессе приготовления	В кофеварке образовалась накипь	Очистите прибор от накипи в соответствии с разделом «Уход за прибором»
Пар не взбивает молоко	Используется молоко с низким процентом жирности	Используйте молоко с жирностью не менее 3,2%
	Молоко недостаточно холодное	Используйте прохладное молоко из холодильника
	Устройство подачи пара засорено	Очистите устройство подачи пара в соответствии с разделом «Уход за прибором»

Неисправность	Возможная причина	Способ устранения
На дне прибора выступает вода	Заполнен лоток для сбора капель	Слейте скопившуюся в лотке воду
	Резервуар для воды установлен неправильно	Убедитесь, что резервуар для воды установлен корректно
	Прибор поврежден	Отключите прибор от электросети. Прекратите дальнейшее использование, обратитесь в сервисный центр
Кнопки <b>Espresso Heating</b> , <b>Espresso</b> и <b>Steam</b> не горят, индикатор нагрева мигает	Идет процесс нагрева	Дождитесь, когда завершится процесс нагрева
Кнопка <b>Grind</b> мигает, процесс перемалывания не запускается	Превышено максимальное время работы кофемолки, сработала система защиты от перегрева	Через 6 минут кофемолка снова будет работать, кнопка <b>Grind</b> будет гореть постоянно
Молотый кофе не подается	Резервуар кофемолки пуст	Наполните резервуар кофемолки зернами
При включении прибора 5 раз мигают кнопки <b>Espresso Heating</b> , <b>Espresso</b> и <b>Espresso cool</b>	Необходимо произвести самоочистку прибора от накипи	Следуйте указаниям раздела «Уход за прибором»
Во время работы появился неприятный запах	Прибор новый, запах исходит от защитного покрытия	Запах исчезнет после нескольких использований

**i** В случае если неисправность устранить не удалось, обратитесь в авторизованный сервисный центр.



Запчасти для постгарантийного ремонта можно найти на сайте <https://redmondsale.com/>

## V. ГАРАНТИЙНЫЕ ОБЯЗАТЕЛЬСТВА

На данное изделие предоставляется гарантия сроком на 12 месяцев с момента приобретения. В течение гарантийного периода изготовитель обязуется устранить путем ремонта, замены деталей или замены всего изделия любые заводские дефекты. Гарантия вступает в силу только в том случае, если дата покупки подтверждена печатью магазина и подписью продавца на оригинальном гарантийном талоне. Настоящая гарантия признается лишь в том случае, если изделие применялось в соответствии с руководством по эксплуатации, не ремонтировалось, не разбиралось и не было повреждено в результате неправильного обращения с ним, а также сохранена полная комплектность изделия. Данная гарантия не распространяется на естественный износ изделия и расходные материалы (фильтры и т.д.). Срок службы изделия и срок действия гарантийных обязательств на него исчисляются со дня продажи или с даты изготовления изделия (в случае, если дату продажи определить невозможно).

Дату изготовления прибора можно найти в серийном номере, расположенном на идентификационной наклейке на корпусе изделия. Серийный номер состоит из 13 знаков. 4-й и 5-й знаки обозначают месяц, 6-й и 7-й – год выпуска устройства.

0	0	0	1	1	2	2	3	3	3	3	3	3
---	---	---	---	---	---	---	---	---	---	---	---	---

1 – месяц производства (01 – январь, 02 – февраль ... 12 – декабрь)


2 – год производства (21 – 2021 г., 22 – 2022 г. ... 30 – 2030 г.)

3 – серийный номер модели

Установленный производителем срок службы прибора составляет 5 лет со дня его приобретения при условии, что эксплуатация изделия производится в соответствии с данным руководством и применимыми техническими стандартами.




Упаковку, руководство пользователя, а также сам прибор необходимо утилизировать в соответствии с местной программой по переработке отходов. После окончания срока службы не выбрасывайте прибор вместе с бытовыми отходами. Передайте его в специализированный пункт для дальнейшей утилизации. Проявите заботу об окружающей среде. Отходы, образующиеся при утилизации изделий, подлежат обязательному сбору с последующей утилизацией в установленном порядке и в соответствии с действующими требованиями и нормами отраслевой нормативной документации, в том числе в соответствии с СанПиН 2.1.7.1322-03 «Гигиенические требования к размещению и обезвреживанию отходов производства и потребления».


 Пайдаланар алдында пайдалану бойынша нұсқаулықты мұқият оқып шығыңыз да, оны анықтамалық ретінде сақтап қойыңыз. Аспапты дұрыс пайдалану оның қызметінің мерзімін ұзартады.

Бұл нұсқаулықтағы қауіпсіздік шаралары мен нұсқаулар құралды қолдану кезінде туындауы мүмкін барлық жағдайларды қамтымайды. Бұл құрылғымен жұмыс кезінде қолданушы ақылға сүйеніп, абай әрі мұқият болуы тиіс.

## САҚТАНУ ШАРАЛАРЫ

- Өндіруші қауіпсіздік техникасының талаптарын және бұйымды пайдалану ережелерін сақтамаудан туындаған зақымдар үшін жауап бермейді.
- Бұл электр аспап пәтерлерде, қала сыртындағы үйлерде, емес пайдаланудың кез келген басқа осындай жағдайларда пайдаланыла алады. Құрылғыны өнеркәсіптік немесе кез келген мақсатсыз пайдалану бұйымды тиісті түрде пайдалану шарттарын бұзу болып саналады. Бұл жағдайда өндіруші ықтимал салдарлар үшін жауап бермейді.
- Құрылғыны электр желісіне қосар алдында оның кернеуі аспаптың номиналды кернеуіне сәйкес келетінін тексеріңіз (бұйымның техникалық сипаттамалары немесе зауыттық кестесін қараңыз).
- Аспаптың тұтынатын қуатына есептелген ұзартқыш қолданыңыз: параметрлердің сәйкессіздігі қысқа тұйықталуға немесе кабельдің жануына әкеліп соқтыруы мүмкін.
- Аспапты тек жерлендірілетін розеткілерге ғана қосыңыз, – бұл электр қауіпсіздігінің міндетті талабы. Ұзартқышты қолдана отырып, оның жерлендірілетініне көз жеткізіңіз.
- Аспапты қолданған соң, сонымен қатар оны тазалаған немесе тасымалдаған кезде розеткіден өшіріңіз. Электр бауын сымынан емес, штепселінен ұстап тұрып, құрғақ қолмен шығарыңыз.
- Электр қоректендіру бауын есік қуыстарында немесе жылу көздерінің жанында тартпаңыз. Электр бауының бұралмағанын және иілмегенін, үшкір заттарға, бұрыштар мен жиһазға тимегенін қадағалаңыз.

 **ЖАДЫҢЫЗДА БОЛСЫН:** электр қоректендіру кабелі зақымдалуы кепілдік шарттарына сәйкес келмейтін ақауларға, сонымен қатар электр тоғына ұрынуға әкеліп соқтыруы мүмкін. Зақымдалған электр кабелі сервис-орталықта жедел ауыстыруды талап етеді.

- Азық салынған табақты жұмсақ және ыстыққа төзбейтін бетке орнатпаңыз, оны жұмыс кезінде жаппаңыз, бұл құрылғының жұмысының бұзылуына және сынуына әкеліп соқтыруы мүмкін.
  - Аспапты ашық ауада пайдалануға тыйым салынады: құрылғы корпусының ішіне су немесе бөгде заттардың түсуі оны қатты зақымдауы мүмкін.
  - Бұл құрылғы теңіз деңгейінен максималды 2000 метрге дейін болған биіктікте пайдалануға арналған.
  - Аспапты тазалар алдында оның электр желісінен өшіріліп, толық суығанына көз жеткізіңіз. Аспапты тазалау бойынша нұсқауларды қатаң ұстаныңыз.
-  **Аспнн корпусын суға батыруға немесе су ағынына түсіруге ТЫЙЫМ САЛЫНАДЫ!**
- Бұл аспап физикалық, жүйке немесе психикалық ауытқулары бар немесе тәжірибесі мен білімі жетіспейтін адамдардың (оның ішінде балалардың) қолдануына арналмаған, мұндай тұлғалар қадағаланып, олардың қауіпсіздігі үшін жауап беретін тұлға осы аспапты қолдануға қатысты нұсқау жасалған жағдайлардан басқа. Балалардың аспаппен, оның жинақтаушыларымен, сонымен қатар зауыттық орамымен ойнауына жол бермеу мақсатында қадағалап отыру қажет. Құрылғыны тазалау және қызмет көрсетуді балалар ересектердің қарауынсыз жасамауы тиіс.
  - Аспапты өздігіңізбен жөндеуге немесе құрылымына өзгеріс енгізуге тыйым салынады. Қызмет көрсету және жөндеу бойынша барлық жұмыстарды авторландырылған сервис-орталық жасауы керек. Біліксіз жасалған жұмыс аспаптың бұзылуына, жарақат пен мүлік зақымдануына әкеліп соқтыруы мүмкін.





**НАЗАР АУДАРЫҢЫЗ!** Аспапты кез келген ақауларда пайдалануға тыйым салынады.

### Техникалық сипаттамалар

Үлгі.....	СМ737
Қуаты.....	1350 Вт
Кернеу.....	220–240 В, 50 Гц
Электр тоғына ұшыраудан қорғаныс.....	I дәреже
Суға арналған резервуар ыдысы.....	1,8 л
Кофе ұнтақтағыш жүктемесі.....	100 г дейін
Корпус материалы.....	пластик, металл
Кофе сүзгіштің материалы.....	тот баспайтын құрыш
Тиск.....	2 МПа (20 бар)
Индикациясы.....	жарықдиодты
Басқару панелі.....	сенсорлық
Қызып кетуден сақтау.....	бар
Бөлік мөлшерін белгілеу.....	бар
Автожырату.....	бар
Энергия үнемдейтін жұмыс режимі.....	бар
Тамшыларды жинайтын астау.....	бар
Капучиноға арналған сүтті көпірту.....	бар
Кофе тарту дәрежесін реттеу.....	20-деңгей
Электр сымның ұзындығы.....	0,8 м
Габаритті өлшемдер (ені × биіктігі × ұзындығы).....	232 × 359 × 400 мм
Таза салмақ.....	5,45 кг

### Жинақ

Кофемашина.....	1 дана
Сүзгіш ұстағыш.....	1 дана
Сүзгіш.....	2 дана
Темпер бар өлшеуіш қасық.....	1 дана
Дозалау сақинасы.....	1 дана
Рецепт кітабы.....	1 дана
Пайдалану жөніндегі нұсқаулық.....	1 дана
Сервисті кітапша.....	1 дана

Өндіруші келесі өзгерістер туралы қосымша хабарландырусыз өз өнімдерін жетілдіру барысында дизайнға, жинақталуға, сонымен қатар бұйымның техникалық сипаттамаларына өзгерістер енгізуге құқылы. Техникалық сипаттамаларда ±10% қателікке жол беріледі.

### Аспаптың құрылымы (А1 сурет, 4 бет)

1. Тарту дәрежесін реттеуші
2. Бір шыны-аяққа арналған сүзгіш «1-сир» белгісі сүзгіш түбінде таңбаланған)
3. Екі шыны-аяқ үшін сүзгіш «2-сир» белгісі сүзгіш түбінде таңбаланған)
4. Сүзгіш ұстағыш
5. Темпер бар өлшеуіш қасық
6. Тамшыларды жинауға арналған астаудың торы




7. Тамшыларды жинайтын астау
8. Тамшыларды жинайтын астаудың толу индикаторы
9. Кофе артқыш резервуарының төбесі
10. Кофе ұнтақтағыш резервуарды
11. Басқару панелі
12. Суға арналған қақпағы бар алмалы-салмалы контейнер
13. Буды қарқынды түрде беруді бақылау
14. Кофе мүйізі ұстағышы
15. Бу беру құрылғысы
16. Бу жіберу үшін сопло
17. Аспаптың корпусы
18. Электр сымы
19. Дозалау сақинасы

### Басқару панелі (A2 сурет, 5 бет)

1. **ON/OFF** түймесі – құралды қосу/ажырату
2. **Espresso Heating** түймесі – ыстық эспрессо дайындау режимін таңдау
3. **Espresso** түймесі – эспрессо / қос эспрессо дайындау
4. Қыздыру индикаторы
5. **Grind** түймесі – кофе тартқышты қосу
6. **Steam** түймесі – бу беру
7. **Espresso cool** түймесі – суық эспрессо дайындау режимін таңдау

## I. ПАЙДАЛАНА БАСТАУ АЛДЫНДА

Бұйым мен оның құрамдастарын қорықпай абайлап шығарыңыз. Барлық орау материалдары мен жарнамалық жапсырмаларды алып тастаңыз.

 *Корпусағы ескертетін жапсырма, жапсырма-көрсеткіш (бар болса) және бұйымның сериялық нөмірі бар кестешені орнында міндетті түрде сақтаңыз!*

*Тасымалдау немесе төмен температураларда сақтаған соң аспапты қосар алдында кем дегенде 2 сағатқа бөлме температурасында ұстау керек.*

Электр бауды толық жайыңыз. Алмалы-салмалы бөлшектерін жылы сумен жуып, электр желісіне қосар алдында құралдың барлық элементтерін мұқият кептіріңіз.

Бірінші рет қолдану барысында «Аспап күтімі» бөлімінде көрсетілгенге сәйкес, кофеқайнатқышқа толықтай тазалау жүргізу керек.


### Жұмысқа дайындық

Құрылғыны бірінші рет қолданар алдында ішкі жүйелерді сумен толтыру қажет. Ол үшін:

1. Аспапты қатты тегіс көлденең бетке орнатыңыз.
2. Дозатор астына тамшыларды жинау үшін науаны орнатыңыз.
3. Суға арналған резервуарды (A3) сызбасын қараңыз, 6 бет) ішіндегі сұйықтық MIN белгісінен төмен және MAX белгісінен жоғары болмайтындай етіп толтырыңыз.

 *Суға арналған резервуарды ыстық сумен толтыруға ТЫЙЫМ САЛЫНАДЫ!*

*Суды белгіленген резервуарға құймаңыз, толтырар алдында оны аспапты корпустан шығарыңыз.*

4. Екі сүзгінің кез келген бірін сүзгі ұстағышқа орнатыңыз Содан кейін сүзгі ұстағышты кофе станциясына орнатыңыз.
5. Сүзгі ұстағыштың астындағы тамшы жинауға арналған науаға бос ыдысты қойыңыз.
6. Құралды электр желіге қосыңыз, дыбыс сигналы естіледі, басқару панелінде барлық индикаторлар қысқа мерзімге жанады және сөнеді, **ON/OFF** түймесін қоспағанда (ол жыпылықтайды).
7. Бу беру реттегішінің OFF күйінде екеніне көз жеткізіңіз. **ON/OFF** түймесін басыңыз, түйме жыпылықтауын тоқтатады және тұрақты жанып тұрады, **Espresso Heating**, **Espresso cool** және **Grind** түймелері жанады. Аспап күту режимінде.
8. **Espresso Heating** түймесін басыңыз, **Espresso Heating** және **Espresso** салқындату түймелері сөнеді және қыздыру индикаторында қыздыру процесі көрсетіледі. Қажетті температураға жеткенде, қыздыру индикаторы толық толтырылады және басқару панелінде **Espresso Heating**, **Espresso** және **Steam** түймелері жанады. Құрылғы ыстық эспрессо дайындау режимінде тұр.
9. Бу реттегішті  күйіне бұрыңыз, **Steam** түймесі өшеді, **Espresso** түймесі жыпылықтайды. Ыстық су пайда болғанша күтіңіз және реттегішті OFF күйіне қайтарыңыз.
10. **Espresso** түймесін басыңыз, түйменің үстіндегі 1 индикатор жыпылықтайды, **Steam** түймесі өшеді және бағдарламаны орындау процесі басталады. Бағдарламаның соңында үш дыбыстық сигнал естіледі, 1 индикатор өшеді, **Steam** түймесі жанады. Аспапты жұмысқа дайындау.

## II. ҚҰРАЛДЫ ПАЙДАЛАНУ

### Аспапмен жұмыстағы жалпы әрекеттер

1. Аспапты қатты тегіс көлденең бетке орнатыңыз.
2. Дозатор астына тамшыларды жинау үшін науаны орнатыңыз.
3. Суға арналған резервуарды (A3) сызбасын қараңыз, 6 бет) ішіндегі сұйықтық MIN белгісінен төмен және MAX белгісінен жоғары болмайтындай етіп толтырыңыз.

 *Суға арналған резервуарды ыстық сумен толтыруға ТЫЙЫМ САЛЫНАДЫ!*

*Суды белгіленген резервуарға құймаңыз, толтырар алдында оны аспапты корпустан шығарыңыз.*

- Сұйыққойманың қақпағын алып, оған кофе дәндерін себіңіз (A4 сурет, 6 бет). Дәндерді тым көп себпеңіз, олар тығыз бекітпеуі керек.
- Кофе ұнтақтағыш резервуардың қақпағын орнына орнатыңыз.
- Құралды электр желіге қосыңыз, дыбыс сигналы естіледі, басқару панелінде барлық индикаторлар қысқа мерзімге жанады және сөнеді, **ON/OFF** түймесін қоспағанда (ол жыпылықтайды).
- Бу беру реттегішінің OFF күйінде екеніне көз жеткізіңіз. **ON/OFF** түймесін басыңыз, түйме жыпылықтауын тоқтатады және тұрақты жанып тұрады, **Espresso Heating, Espresso cool** және **Grind** түймелері жанады. Аспап күту режимінде.
- Құрылғыны өшіру үшін **ON/OFF** түймесін басыңыз, **ON/OFF** түймесінен басқа барлық көрсеткіштер (түйме жыпылықтайды) өшеді.

**i** Құрылғы 25 минут бойы жұмыс істеген жағдайда автоматты түрде өшіп қалады. Құрылғыны қайта қосу үшін **ON/OFF** батырмасын басыңыз.

### Кофе тартқышты пайдалану

- Тийісті тұтқаны бұрау арқылы қажетті кофе ұнтақтау дәрежесін орнатыңыз (A4 сурет, 6 бет):
  - FINE – ұсақ ұнтақтау;
  - COARSE – өрескел ұнтақтау.
- Таңдап алынған сүзгішті сүзгіш ұстағышқа қойып, дозалалу сақинасын үстіне орнатыңыз (A5 сурет, 7 бет).
- Сүзгі ұстағышты кофеге арналған мүйізді ұстағышқа орнатылған сүзгімен орналастырыңыз.
- Құрылғы қосулы кезде (**ON/OFF** түймесі тұрақты жанып тұрады), **Grind** түймесін басыңыз, түйме жыпылықтай бастайды, ұнтақталған кофені беру аймағының көмескі жарығы жанады, ұнтақтау процесі басталады.
- Бағдарламаланған көлемге жеткенде, ұнтақтау процесі автоматты түрде аяқталады, ұнтақталған кофе беру аймағының жарығы өшеді және **Grind** түймесі қайтадан тұрақты жанып тұрады.

**i** Әдепкі бойынша, ұнтақталған кофенің бір үлесі эспрессоның бір үлесіне тең. Егер сіз қос эспрессо дайындағыңыз келсе және кофенің қос үлесі үшін сүзгіні пайдаланып жатсаңыз, ұнтақтау процесін қайтала.

Бағдарламаланған көлемді өзгерту үшін «Дайындаудың бағдарламалық баптауларын өзгерту» бөлімін қараңыз.

- Дозалалу сақинасын алыңыз. Сүзгідегі кофені темпер көмегімен нығыздаңыз. Кофенің артығын сүзгіштің жиегінен міндетті түрде алып тастаңыз.

### Суық эспрессо дайындау

- Ұнтақталған кофесі бар сүзгі ұстағышты кофе станциясына орнатыңыз (A5 сурет, 7 бет).
- Тамшыларды жинауға арналған астаудың торына қойғышқа бір немесе екі шыны-аяқ орналастырыңыз.

- Күту режимінде **Espresso cool** түймесін басыңыз, **Espresso Heating** түймесі өшеді, **Espresso** түймесі жанады және құрылғы суық эспрессо режиміне өтеді.

**i** Күту режиміне оралу үшін, **Espresso cool** түймесін қайта басыңыз.

- Эспрессо дайындау үшін, **Espresso** түймесін бір рет басыңыз (түйменің үстіндегі 1 индикатор жыпылықтай бастайды) немесе қос эспрессо үлесін дайындау үшін екі рет басыңыз (түйменің үстіндегі 2 индикатор жыпылықтай бастайды), **Espresso cool** түймесі сөнеді, дыбыстық сигнал естіледі, пісіру процесі басталады.

**i** Кофе дайындау үрдісін үзу үшін **Espresso** батырмасын қайта басыңыз.

- Дайындау үрдісі бағдарламаланған көлемге жеткен кезде автоматты түрде аяқталады, үш дыбыстық сигнал естіледі, түйменің үстіндегі индикатор сөнеді, **Espresso cool** түймесі қайта жанады.

### Ыстық эспрессо дайындау

- Ұнтақталған кофесі бар сүзгі ұстағышты кофе станциясына орнатыңыз (A5 сурет, 7 бет).
- Тамшыларды жинауға арналған астаудың торына қойғышқа бір немесе екі шыны-аяқ орналастырыңыз.
- Espresso Heating** түймесін басыңыз, **Espresso Heating** және **Espresso** салқындату түймелері сөнеді және қыздыру индикаторында қыздыру процесі көрсетіледі. Қажетті температураға жеткенде, қыздыру индикаторы толық толтырылады және басқару панелінде **Espresso Heating, Espresso** және **Steam** түймелері жанады. Құрылғы ыстық эспрессо дайындау режимінде тұр.

**i** Күту режиміне оралу үшін, **Espresso Heating** түймесін қайта басыңыз.

- Эспрессо дайындау үшін, **Espresso** түймесін бір рет басыңыз (түйменің үстіндегі 1 индикатор жыпылықтай бастайды) немесе қос эспрессо үлесін дайындау үшін екі рет басыңыз (түйменің үстіндегі 2 индикатор жыпылықтай бастайды), **Steam** түймесі сөнеді, дыбыстық сигнал естіледі, пісіру процесі басталады.


**i** Кофе дайындау үрдісін үзу үшін **Espresso** батырмасын қайта басыңыз.

- Дайындау үрдісі бағдарламаланған көлемге жеткен кезде автоматты түрде аяқталады, үш дыбыстық сигнал естіледі, түйменің үстіндегі индикатор сөнеді, **Steam** түймесі қайта жанады.

**i** Бағдарламаланған көлемді өзгерту үшін «Дайындаудың бағдарламалық баптауларын өзгерту» бөлімін қараңыз.

### Капучино дайындау

- Эспрессоны үлкен көлемді шыны-аяқта дайындау.
- Ыстық эспрессо дайындау режимінде **Steam** түймесін басыңыз, түймесін жыпылықтай бастайды, **Espresso** түймесі сөнеді.

3. Бу түзілуіне қажетті температураға жеткенде, дыбыстық сигнал естіледі және **Steam** түймесі тұрақты жанып тұрады.
4. Бұды қарқынды түрде беруді бақылау  жайғасымына ауыстырыңыз, қалған суды алып тастап, бу пайда болуын күтіңіз, реттегішті OFF жағдайына келтіріңіз.



*Мұқият болыңыз! Бу беру құрылғысы тым ыстық!*


5. Бу сопло шамамен 3/1 бөлікке шыны-аяқпен сүтті орналастырыңыз.
6. Бу беруді реттегішті + күйге дейін ақырын айналдырыңыз. Осылайша, бу беру дәрежесін реттеуге болады. Сүт көпіршіктенге дейінгі дәрежеге жеткеннен кейін реттегішті OFF күйіне бұрыңыз және **Steam** түймесін басыңыз, **Espresso** түймесі қайта жанады.
7. Алынған сүт көбікті алдын ала дайындалған экспрессоға қосыңыз. Сіхдің капучиноныз дайын.



*Капучиноға арналған көбікті алудың температурасы экспрессо дайындаудағы температурадан жоғары болғандықтан, міндетті түрде сүтті көбіктенгенге дейін дайындау керек, ондай болмағанда экспрессо аса қайнап кетуі мүмкін.*

*Есіңізде сақтаңыз, көбік көлемі бойынша сүттен үш есе артық, сондықтан, шыны-аяқ біршама үлкен болуы керек.*

### Ыстық су беру

1. Бу беру құрылғысының астына тостағанды қойыңыз.
2. Ыстық эспрессо дайындау режимінде бу реттегішті  күйіне бұрыңыз, **Steam** түймесі сөнеді, **Espresso** түймесін жыпылықтай бастайды. Ыстық суды беру үдерісі басталады.
3. Ыстық сумен жабдықтау процесін тоқтату үшін реттегішті OFF күйіне қайтарыңыз, **Steam** және **Espresso** түймелер үнемі жанып тұрады.



*Кофе дайындау алдында сусын құйылатын шыныаяқ қыздырылады, ол үшін оны ыстық сумен толтырыңыз, шыныаяқ қыздырылады, содан кейін суды ағызыңыз.*

### Дайындаудың бағдарламалық баптауларын өзгерту

Сіз дайындайтын сусындарыңыздың көлемін өзгертіп, зауыттық баптауларының орнына өзіңіздің баптауларыңызды сақтай аласыз (ыстық эспрессо дайындау режимінде). Ол үшін:

1. Құрылғы қосылған кезде (**ON/OFF** түймесін үнемі жанады), **Grind** түймесін басып, ұстап тұрыңыз, түйме жыпылықтай бастайды, ұнтақталған кофені беру аймағы жанады, ұнтақтау процесі басталады.
2. Ұнтақталған кофенің қажетті мөлшеріне жеткенде, **Grind** түймесін қайта басыңыз, түйме жыпылықтауын тоқтатады және қайта жанады, ұнтақтау процесі тоқтатылады, ұнтақталған кофе беру аймағының жарығы өшеді.



*Максималды ұнтақтау уақыты – 35 секунд, осы уақытқа жеткенде, процесс автоматты түрде аяқталады.*

3. Бір үлес көлемін реттеу үшін, **Espresso** түймесін басып, 5 секунд ұстап тұрыңыз, содан кейін үш дыбыстық сигнал естіледі және қыздыру индикаторы бірнеше рет жыпылықтаған кезде, босатыңыз. Қос үлес көлемін реттеу үшін, **Espresso** түймесін басып, 10 секунд ұстап тұрыңыз, содан кейін үш дыбыстық сигнал естіледі және қыздыру индикаторы бірнеше рет жыпылықтайды, 2 индикатор жанған кезде, босатыңыз.
4. **Espresso** түймесін қайтадан басып, **Steam** түймесі өшіп, дайындау процесі басталады.
5. Кофенің қажетті көлеміне жеткенде, **Espresso** түймесін қайта басыңыз. Дайындау тоқтатылады, түйменің үстіндегі индикатор сөнеді және **Steam** түймесі қайта жанады.



*Кофе берудің ең аз ықтимал уақыты 10 секундты құрайды, одан кем уақытты орнату мүмкін емес.*

*Кофе берудің максималды ықтимал уақыты 100 секундты құрайды, осы уақытқа жеткенде, дайындау процесі автоматты түрде аяқталады.*

Келесі жолы сіз реттеген бағдарлама іске қосылғанда, сіз бағдарламалаған көлемге жеткеннен кейін дайындау үрдісі автоматты түрде тоқталады.

Сіз сондай-ақ зауыттық баптауларды да қайтара аласыз. Ол үшін:

1. Күту режимінде **Espresso Heating** және **Espresso cool** түймелерін басып, үш сигнал естілгенше ұстап тұрыңыз.
2. Аспап өшеді және басқару панеліндегі **ON/OFF** түймесі жыпылықтайды.
3. Аспапты келесі рет қосқанда, аспап зауыттық баптауларға сәйкес қайта жұмыс істейді.

## III. АСПАП КҮТІМІ

Бұйымды тазалауға кіріспес бұрын оның электр қоректендіру желісінен ажыратылып, толық суығанына көз жеткізіңіз! Құралдың тұрқын ластануына қарай ылғалды шүберекпен сүртіп отырыңыз.



*Аспап корпусын суға батыруға немесе су ағыны астына салуға немесе ыдыс жуғыш машинада тазалау ТЫЙЫМ САЛЫНАДЫ.*

*Аспапты тазалағанда қатты майлықты немесе губканы, абразивті пастаны пайдалануға ТЫЙЫМ САЛЫНАДЫ. Сонымен қатар, кез келген химиялық агрессивті немесе асқа тиетін заттар үшін қолдануға кеңес берілмеген басқа заттарды пайдалануға болмайды.*

Бу беретін сүзгіш, сүзгіш ұстағыш, бу жіберу үшін сопло және шүмекті әрбір қолданғаннан кейін жылы судың астында жуып отырыңыз. Суға арналған резервуарды қажет болған жағдайда тазалап отырыңыз. Тамшы жиналатын тартпаны торлары кірленгенде және контейнерге су толған жағдайда тазалап отырыңыз.

### Самоочистка қақтан

Құрылғы қосылған кезде **Espresso Heating**, **Espresso** және **Espresso cool** түймешігінің индикаторы 5 рет жыпылықтаса, құрылғыны шкаладан өздігінен тазалау қажет. Бұл үшін:

1. Су резервуарларын MAX белгісіне дейін толтырыңыз. Ас үй техникасынан тазалайтын және тазалайтын құрал суға қосыңыз (бөлек сатып алынады).
2. Екі сүзгінің кез келген бірін сүзгі ұстағышқа орнатыңыз Содан кейін сүзгі ұстағышты кофе станциясына орнатыңыз.
3. Сүзгі ұстағыштың астындағы тамшы жинауға арналған науаға бос ыдысты қойыңыз.
4. Бу беру шүмегінің астына екінші бос ыдысты қойыңыз.
5. Бу беру реттегішінің OFF күйінде екеніне көз жеткізіңіз. **ON/OFF** түймесін басыңыз, түйме жыпылықтауын тоқтатады және тұрақты жанып тұрады. **Espresso Heating, Espresso cool** және **Grind** түймелері жанады. Аспап күту режимінде.
6. **Espresso Heating** түймесін басыңыз, **Espresso Heating** және **Espresso** салқындату түймелері сөнеді және қыздыру индикаторында қыздыру процесі көрсетіледі. Қажетті температураға жеткенде, қыздыру индикаторы толық толтырылады және бағдару панелінде **Espresso Heating, Espresso** және **Steam** түймелері жанады. Құрылғы ыстық эспрессо дайындау режимінде тұр.
7. Бу реттегішті күйіне бұрыңыз +, ыстық суды беру үдерісі басталады. Су ыдысы жартылай бос болғанда, бу беруді реттегішті OFF күйіне қайтарыңыз.
8. **Espresso** түймесін басыңыз, түйменің үстіндегі 1 индикатор жыпылықтайды, **Steam** түймесі өшеді және бағдарламаны орындау процесі басталады. Бағдарламаның соңында үш дыбыстық сигнал естіледі, 1 индикатор өшеді, **Steam** түймесі жанады. Бұл процедураны суға арналған резервуар босағанша қайталаңыз.
9. Сыйымдылықтардың ішіндегілерін төгіп тастаңыз. Суға арналған контейнерді алып тастаңыз, оны шайыңыз және MAX сызығына дейін таза сумен толтырыңыз.
10. Суға арналған контейнер босағанша, таза суды пайдаланып, 3-8 әрекеттерді қайталаңыз. Сыйымдылықтардың ішіндегілерін төгіп тастаңыз.
11. **Espresso Heating** және **Espresso** түймелерін басып, ұстап тұрыңыз, аспап күту режиміне өтеді.
12. Аспапты өшіру үшін, **ON/OFF** түймесін басыңыз. Аспап суыған кезде, суға арналған резервуар мен сүзгі орнатылған сүзгі ұстағышты шешіп алыңыз. Оларды жылы ағын сумен мұқият шайыңыз, жұмсақ жуғыш затты пайдалануға болады.
13. Аспап қайта пайдалануға дайын.

### Сақтау және тасымалдау

Сақтау және қайта пайдаланудың алдында құралдың барлық бөліктерін тазалап, түгел құрғатыңыз. Құралды құрғақ желденетін жерде жылыту аспаптарынан алыс және тікелей күн сәулелерден алыс сақтаңыз.

Тасымалдау және сақтау кезінде құралдың зақымдануына және/немесе ораманың бүтіндігіне әкелуі мүмкін құралды механикалық әсерлерге ұшыртуға тыйым салынады.

Құралдың орамасын су мен басқа да сұйықтықтардан сақтау қажет.

## IV. СЕРВИС-ОРТАЛЫҚҚА ЖОЛЫҒАР АЛДЫНДА

Ақаулық	Мүмкін болатын себеп	Түзету әдістері
Құрал жұмыс істемейді	Электр қуат беру сымы электр желісіне қосылмаған	Дұрыс электр розеткасына құралды қосыңыз
	Электрлік розеткада кернеу жоқ	
Сорғы тым қатты шулайды	Резервуарда су жоқ	Резервуарды сумен толтырыңыз
Су өтпейді	Аспаптың ішкі жүйелерін суға толтыруды орындау қажет	«Пайдалана бастау алдында» бөлімінің нұсқауларын орындаңыз
	Соңғы пайдаланғаннан кейін сүзгі ұстағыш жуылған жоқ	Сүзгішті ағын сумен жуыңыз
	Құрал қатты ластанды	Құрылғыға толықтай тазарту жұмысын жасаңыз
	Сіз тым ұсақ дәндерді пайдаландыңыз	Осы түрдегі кофекайнатқыларында пайдалануға арналған ұсақталған кофеі қолдануды ұсынамыз
Су тым тез ағады	Сүзгідегі кофе тым қатты басқышталған	Сүзгіге кофе нығыздалып қалса, аса қатты күш жұмсамаңыз
	Кофе тым ірі уатылған	Анағұрлым ұсақ уатылған кофеі пайдаланып көріңіз
Су сүзгі ұстағышының шетінен ағып кетеді	Сүзгіге ұсақталған кофеінің мөлшері жеткіліксіз	Келесі жолы сүзгіге көбірек ұсақталған кофеі салыңыз
	Сүзгіш ұстағыш дұрыс орнатылмаған	Сүзгіш ұстағыш дұрыс орнатылғанына көз жеткізіңіз
Құрылғы дайындау үрдісі кезінде көп көлемде бу шығарады	Сүзгі ұстағыштың шеттерінде аздап ұнтақталған кофе бар	Кофеінің артығын сүзгіштің жиегінен алып тастаңыз
	Кофекайнатқышта қақ пайда болды	Құрылғыны қақтан «Құрылғы күтімі» бөліміне сәйкес тазартыңыз
Бу сүтті ұрмайды	Майлылығы төмен сүт қолданылады	Майлылығы 3,2% кем емес сүтті пайдаланыңыз
	Сүт жеткілікті салқын емес	Тоңазытқыштағы салқын сүтті пайдаланыңыз
	Бу беру құрылғысы қатты ластанды	Бу беру құрылғысы «Құрылғы күтімі» бөліміне сәйкес тазартыңыз
Құрылғының түбінде су шығады	Тамшыларды жинауға арналған астаудың толып жатыр	Астаудың жиналған суды төгіп тастаңыз
	Суға арналған контейнерді дұрыс орнатылмаған	Суға арналған контейнерді дұрыс орнатылғанына көз жеткізіңіз
	Құрылғы зақымдалған	Аспапты электр желісінен ажыратып, Құрылғыны одан әрі пайдалануды тоқтатыңыз, авторизацияланған сервистік орталыққа жүгініңіз
<b>Espresso Heating, Espresso</b> және <b>Steam</b> түймелері жанбайды, қыздыру индикаторы жыпылықтайды	Суды ысыту басталады	Жылыту процесінің аяқталуын күтіңіз

Ақаулық	Мүмкін болатын себеб	Түзету әдістері
Grind түймесі жыпылықтайды, ұнтақтау процесі іске қосылмайды	Кофе тартқыштың максималды жұмыс уақыты асып кетті, қызып кетуден қорғау жүйесі іске қосылды	6 минуттан кейін кофе тартқыш қайта жұмыс істейді. Grind түймесі тұрақты жанып тұрады
Ұнтақталған кофе берілмейді	Кофе ұнтақтағыш резервуары бос	Кофе ұнтақтағыш резервуарын дәндермен толтырыңыз
Құрылғы қосылған кезде Espresso Heating, Espresso және Espresso cool түймесінің 5 рет жыпылықтайды	Қақтан тазалау бағдарламасын орындау қажет	«Аспап күтімі» бөлімінің нұсқауларын орындаңыз
Құралдың жұмыс істеу барысында бөгде иіс пайда болды	Құрал жаңа, иісі қорғаныс жабынынан шығады	Иісі бірнеше рет қолданғаннан кейін кетеді

**i** Егер қателікті дұрыстай алмасаңыз, авторизацияланған сервистік орталыққа жүгінізіз.



Кепілдіктен кейінгі жөндеуге арналған қосалқы бөлшектерді табуға болады сайтта қолжетімді <https://redmondsale.com/>

## V. КЕПІЛДІК МІНДЕТТЕМЕЛЕР

Осы бұйымға сатып алынған сәттен 12 ай мерзіміне кепілдік беріледі. Кепілдік кезеңі ішінде дайындаушы жөндеу, бөлшектерді ауыстыру немесе барлық бұйымды ауыстыру жолымен кез келген зауыттық ақауларды жоюға міндеттенеді. Кепілдік тек сатып алу күні түпнұсқалық кепілдік талонында дүкен мөрімен және сатушы қолымен расталған жағдайда ғана күшіне енеді. Осы кепілдік тек бұйым пайдалану бойынша нұсқаулыққа сәйкес қолданылған, жөнделмеген, бұзылмаған және онымен дұрыс жұмыс істемеу нәтижесінде зақымданбаған, сонымен қатар бұйымның толық жинағы сақталған жағдайда танылады. Осы кепілдік бұйымның табиғи тозуына.

Бұйымның қызмет мерзімі мен кепілдік міндеттемелердің жарамдылық мерзімі өндірілген кезден бастап немесе бұйым жасалған кезден бастап есептеледі (егер сатылған күнін анықтау мүмкін болмаса).

Аспаптың өндірілген кезі бұйым корпусындағы сәйкестендіру жапсырмасында орналасқан сериялық нөмірден табуға болады. Сериялық нөмір 13 белгіден тұрады. 4-ші және 5-ші белгілер айды, 6-шы және 7-ші – құрылғының шығарылған жылын білдіреді.

0	0	0	1	1	2	2	3	3	3	3	3
---	---	---	---	---	---	---	---	---	---	---	---

1 – өндірілген айы (01 – қаңтар, 02 – ақпан ... 12 – желтоқсан)  
2 – өндірілген жылы (21 – 2021 ж., 22 – 2022 ж. ... 30 – 2030 ж.)  
3 – үлгінің сериялық нөмірі

Өндірушінің белгілеген құралдың қызмет ету мерзімі бұйымды пайдалану қолданылатын техникалық стандарттар және осы нұсқаулыққа сәйкес жүзеге асырылу шарттарында сатып алынған күннен бастап 5 жылды құрайды.

**Орам, пайдаланушы нұсқаулығы, сондай-ақ құралдың өзін қалдықтарды қайта өңдеу бойынша жергілікті бағдарламаға сәйкес утилизациялау керек. Мұндай бұйымдарды қарапайым тұрмыстық қоқыспен бірге лақтырмаңыз.**





Товар сертифицирован в соответствии с Федеральным законом «О техническом регулировании» и соответствует требованиям Технического регламента Таможенного союза ТР ТС 004/2011 «О безопасности низковольтного оборудования», Технического регламента Таможенного союза ТР ТС 020/2011 «Электромагнитная совместимость технических средств», Технического регламента Евразийского экономического союза «Об ограничении применения опасных веществ в изделиях электротехники и радиоэлектроники» ТР ЕАЭС 037/2016.

Изготовитель: «Чжухай ИнгЧжи Сервис кампани Лимитед», 51900, 100 Хуа Вей Роуд, Чيانь Шань, Сян Чжоу Дистрикт, Чжухай Сити, Китай.

Импортер в России: ООО «ИЛОТ», 198099, г. Санкт-Петербург, ул. Промышленная, д. 38, к. 2, лит. А.

Importer (EU): SIA "SPILVA TRADING", Edoles iela 5, Riga, Latvia, LV1055.

© РЕДМОНД. Все права защищены. 2024

Воспроизведение, передача, распространение, перевод или другая переработка данного документа или любой его части без предварительного письменного разрешения правообладателя запрещены.

[www.redmond.company](http://www.redmond.company)  
[www.multivarka.pro](http://www.multivarka.pro)  
Made in China

CM737-CIS-UM-1