

# РЕДМОНД

Пылесос  
VN1332



## РУКОВОДСТВО ПО ЭКСПЛУАТАЦИИ

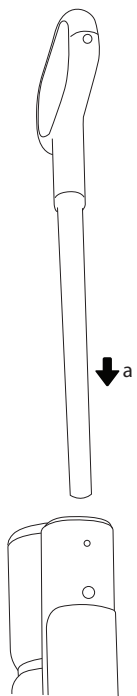
RUS	..... 8
KAZ	..... 14

## СОДЕРЖАНИЕ

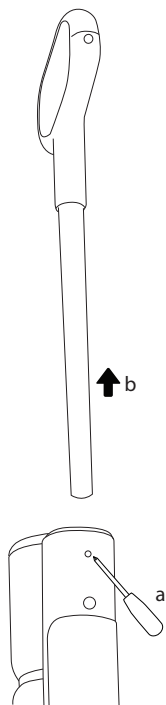
МЕРЫ БЕЗОПАСНОСТИ.....	8
Технические характеристики .....	10
Комплектация.....	10
Устройство прибора.....	10
I. ПЕРЕД НАЧАЛОМ ИСПОЛЬЗОВАНИЯ.....	10
Сборка .....	11
Зарядка аккумулятора .....	11
II. ЭКСПЛУАТАЦИЯ ПРИБОРА .....	11
Использование .....	11
Отключение звуковых сигналов.....	11
Выбор языка голосовых сообщений.....	11
III. УХОД ЗА ПРИБОРОМ .....	12
Самоочистка турбошестни.....	12
Хранение и транспортировка .....	12
IV. ПЕРЕД ОБРАЩЕНИЕМ В СЕРВИС-ЦЕНТР.....	12
V. ГАРАНТИЙНЫЕ ОБЯЗАТЕЛЬСТВА.....	13



A2

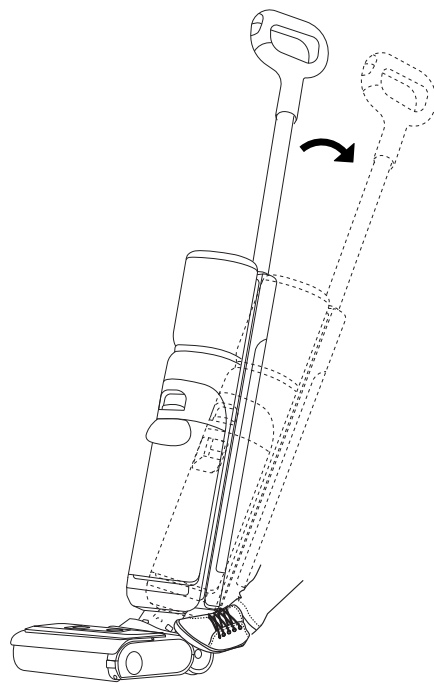


1

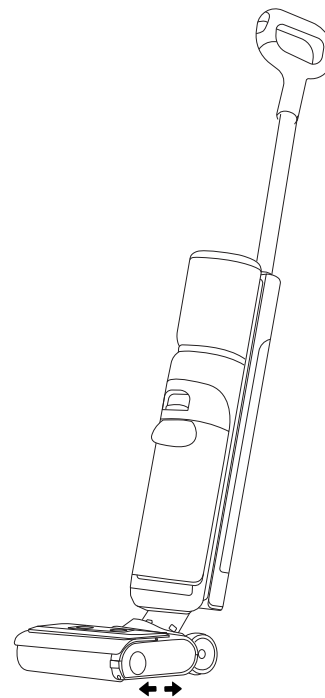


2

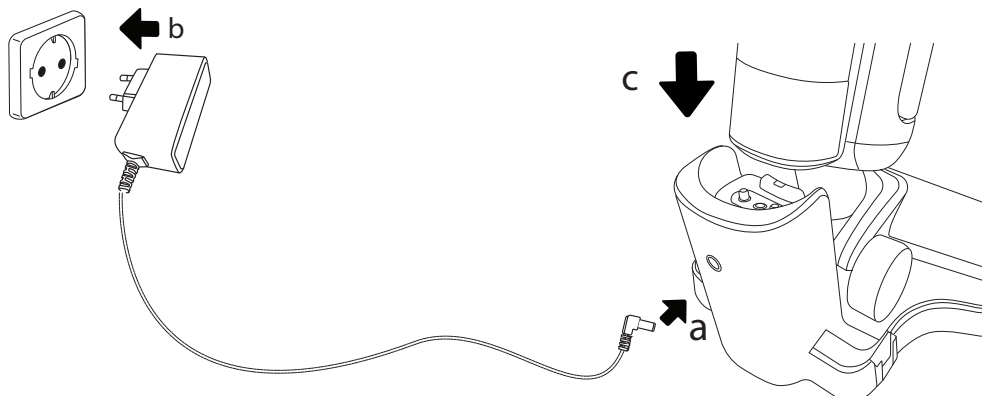
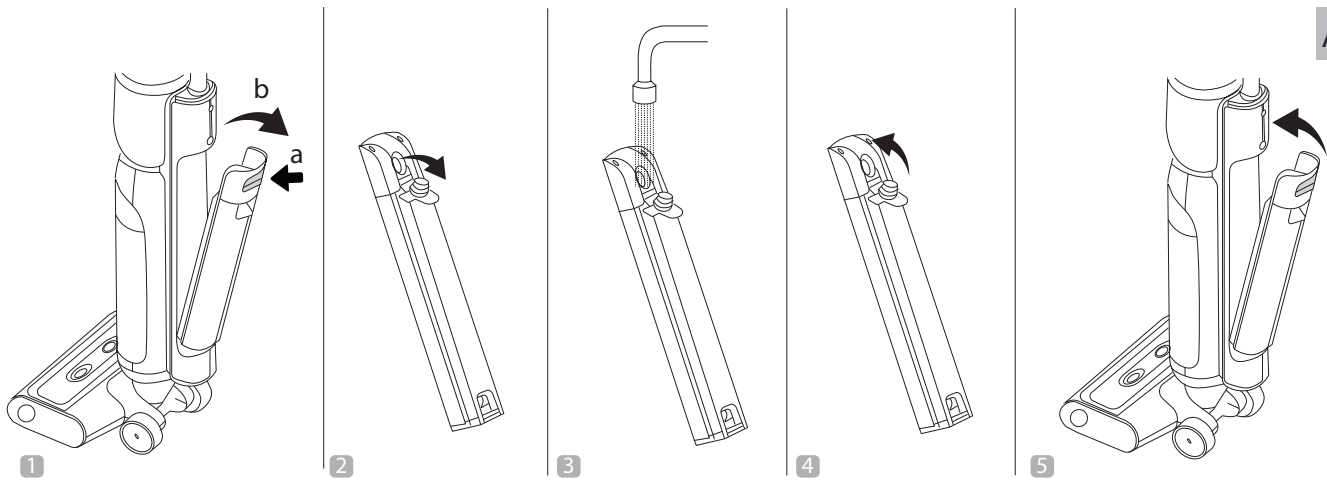
A3



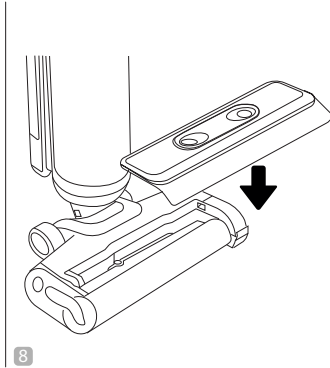
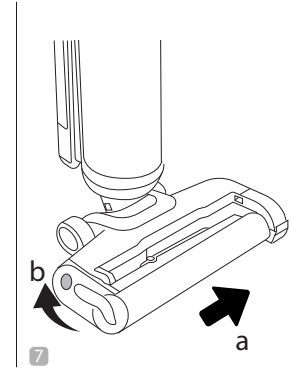
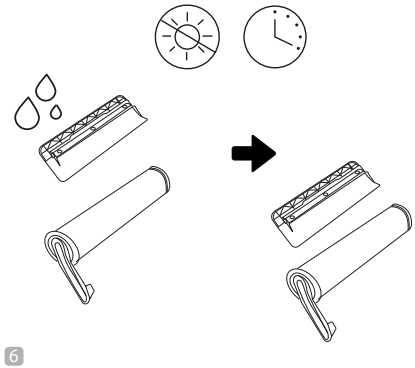
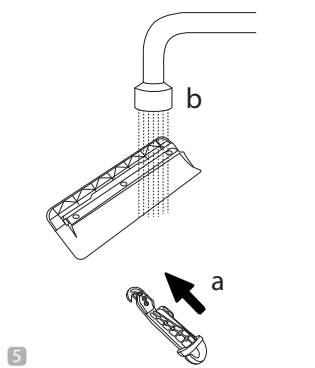
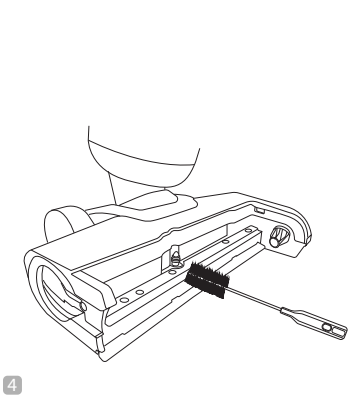
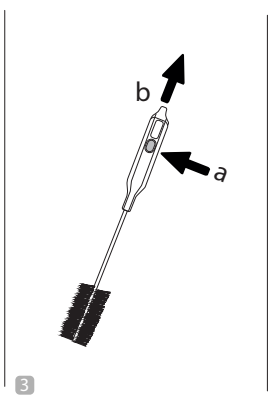
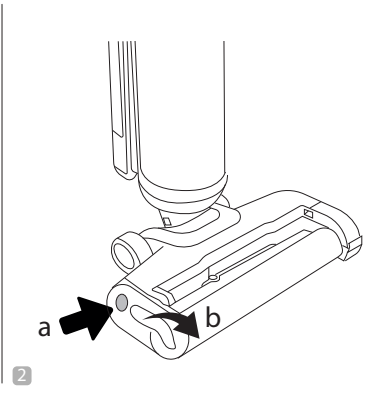
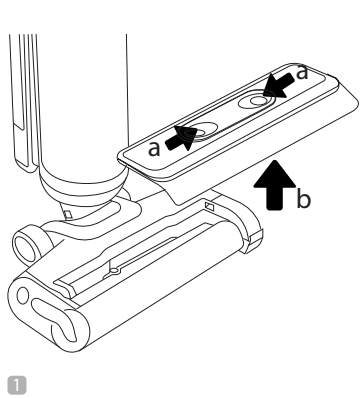
1

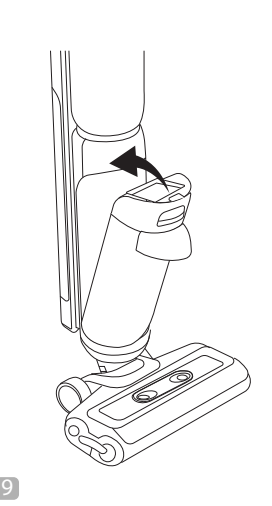
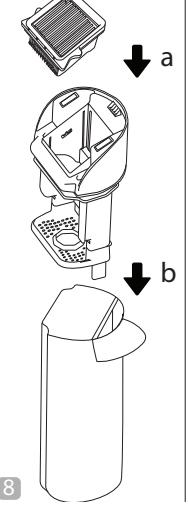
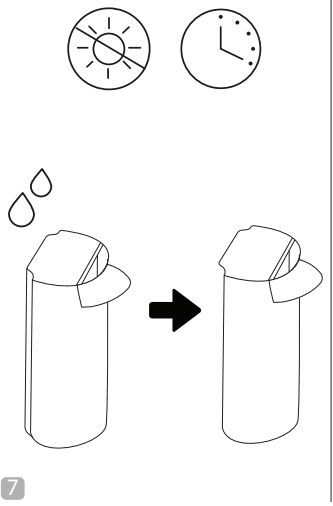
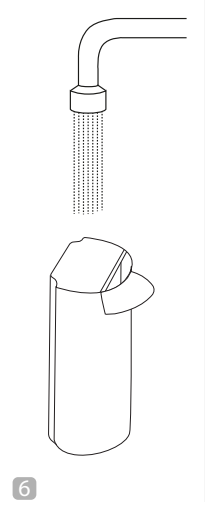
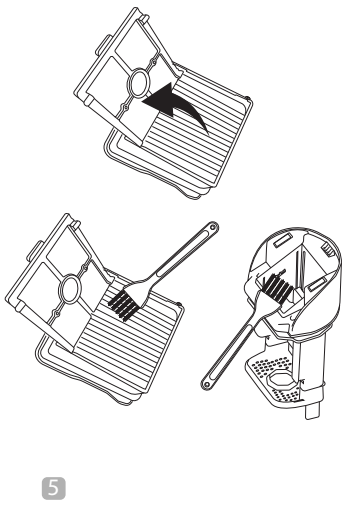
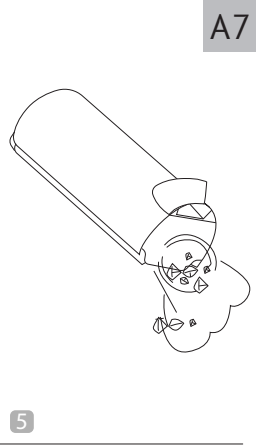
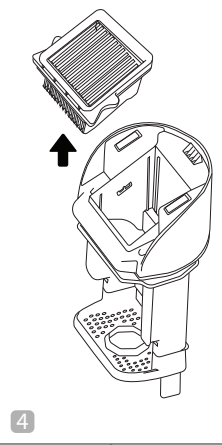
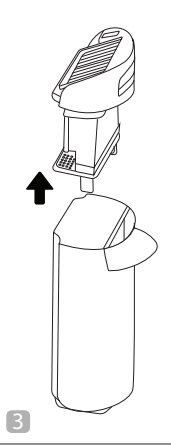
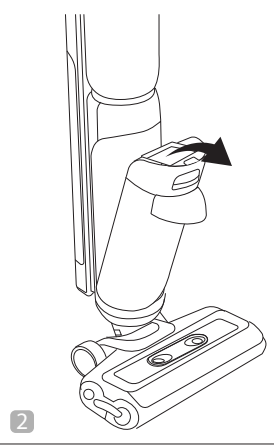
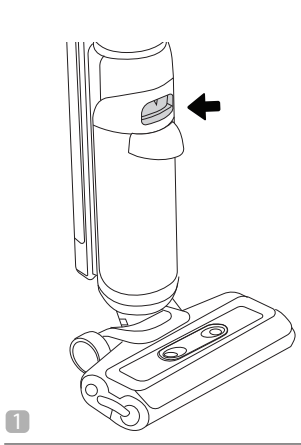


2



A6





## УВАЖАЕМЫЙ ПОКУПАТЕЛЬ!

Благодарим вас за то, что отдали предпочтение бытовой технике РЕДМОНД.


РЕДМОНД – это качество, надежность и неизменно внимательное отношение к потребностям клиентов. Надеемся, что вам понравится продукция компании и вы также будете выбирать наши изделия в будущем.

Пылесос VN1332 – современное устройство для удаления пыли с полов в бытовых условиях с возможностью влажной уборки.

*Хотите узнать больше? Посетите наш сайт [www.redmond.company](http://www.redmond.company).*

Здесь вы найдете самую актуальную информацию о предлагаемой технике и ожидаемых новинках, сможете получить консультацию онлайн, а также заказать продукцию РЕДМОНД и оригинальные аксессуары к ней в нашем интернет-магазине.

**Служба поддержки пользователей РЕДМОНД в России: 8-800-600-90-21 (звонок по России бесплатный).**


 *Прежде чем использовать данное устройство, внимательно прочитайте руководство по эксплуатации и сохраните в качестве справочника. Правильное использование прибора значительно продлит срок его службы.*


**Меры безопасности и инструкции, содержащиеся в данном руководстве, не охватывают все возможные ситуации, которые могут возникнуть в процессе эксплуатации прибора. При работе с устройством пользователь должен руководствоваться здравым смыслом, быть осторожным и внимательным.**

## МЕРЫ БЕЗОПАСНОСТИ

- Производитель не несет ответственности за повреждения, вызванные несоблюдением требований по технике безопасности и правил эксплуатации изделия.
- Данный электроприбор предназначен для использования в бытовых условиях и может применяться в квартирах, загородных домах или в других подобных условиях непромышленной эксплуатации. Промышленное или любое другое нецелевое использование устройства будет считаться нарушением условий надлежащей эксплуатации изделия. В этом случае производитель не несет ответственности за возможные последствия.

- Перед подключением устройства к электросети проверьте, совпадает ли ее напряжение с номинальным напряжением адаптера прибора (см. технические характеристики или заводскую табличку изделия).
- Разрешается использовать прибор только с адаптером, входящим в комплект поставки.
- Используйте прибор только по назначению. Использование прибора в целях, отличающихся от указанных в данном руководстве, является нарушением правил эксплуатации.
- Используйте удлинитель, рассчитанный на потребляемую мощность прибора, – несоответствие параметров может привести к короткому замыканию или возгоранию кабеля.
- Отключайте прибор во время его очистки. Извлекайте адаптер сухими руками, удерживая его за корпус, а не за провод. Строго следуйте инструкциям по очистке прибора.
- Не протягивайте провод адаптера питания в дверных проемах или вблизи источников тепла. Следите за тем, чтобы провод не перекручивался и не перегибался, не соприкасался с острыми предметами, углами и кромками мебели.

 **ПОМНИТЕ:** случайное повреждение провода адаптера питания может привести к неполадкам, которые не соответствуют условиям гарантии, а также к поражению электротоком. При повреждении провода адаптера питания его замену, во избежание опасности, должен производить изготовитель, сервисная служба или аналогичный квалифицированный персонал.

- Не допускайте попадания посторонних предметов в моторный отсек прибора. Не закрывайте всасывающие отверстия. Блокировка всасывания воздуха может привести к повреждению двигателя.
-  **ЗАПРЕЩАЕТСЯ** помещать основание прибора, ручку, держатель HEPA-фильтра, турбощетку, адаптер питания под струю воды или погружать их в воду!



### **Запрещена эксплуатация прибора в следующих случаях:**

1. В помещениях с повышенной влажностью. Существует опасность короткого замыкания, выхода из строя двигателя.
  2. На открытом воздухе – попадание влаги или посторонних предметов внутрь корпуса устройства может привести к его серьезным повреждениям.
  3. Вблизи токсичных и легко воспламеняющихся веществ, в помещениях с высокой концентрацией паров горючих веществ (краски, растворителя и т.п.) или горючей пыли. Существует опасность взрыва или пожара.
- Запрещено подносить всасывающую насадку к любым участкам тела или одежды. Неосторожное обращение может привести к серьезным травмам.
  - Запрещено всасывать раскаленную или остывшую золу, угли, а также непогашенные окурки от сигарет, тлеющий или горящий мусор. Засорение может привести к возгоранию.
  - Запрещено всасывать порошки для заправки картриджей (тонеров) копировальных аппаратов и принтеров, муку и другие мелкодисперсные сыпучие вещества, а также строительную пыль, частицы штукатурки, гипса, бетона или цемента. Существует опасность засорения фильтров или повреждения двигателя.
  - Запрещено всасывать острые предметы: гвозди, битое стекло и т.п. Возможно повреждение бака для грязной воды и фильтров.
  - Запрещается эксплуатация прибора с видимыми повреждениями на корпусе или проводе адаптера питания, после падения или при возникновении неполадок в работе. При возникновении любых неисправностей отключите прибор и обратитесь в сервисный центр.
  - Прибор не предназначен для использования лицами (включая детей) с пониженными физическими, психическими или умственными способ-

ностями или при отсутствии у них опыта или знаний, если они не находятся под контролем или не проинструктированы об использовании данного прибора лицом, ответственным за их безопасность. Дети должны находиться под присмотром для недопущения игры с прибором.

- Запрещены самостоятельный ремонт прибора или внесение изменений в его конструкцию. Ремонт прибора должен производиться исключительно специалистом авторизованного сервис-центра. Непрофессионально выполненная работа может привести к поломке прибора, травмам и повреждению имущества.



**ВНИМАНИЕ!** *Запрещено использование прибора при любых неисправностях.*

**Технические характеристики**


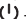




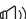
Модель.....	VH1332
Мощность.....	170 Вт
Тип аккумулятора.....	Li-ion
Напряжение аккумулятора.....	18,5 В ---
Емкость аккумулятора.....	4000 мА*ч
Входное напряжение сетевого адаптера.....	100–240 В~, 50/60 Гц, 1 А
Выходное напряжение сетевого адаптера.....	26 В ---, 1 А
Защита от поражения электротоком.....	класс II
Защита от блокировки турбощетки.....	есть
Сила всасывания.....	до 12 кПа
Впускной фильтр.....	HEPA
Объем бака для грязной воды.....	450 мл
Объем бака для чистой воды.....	600 мл
Уровень шума.....	<79 дБ
Количество режимов работы.....	3
Время непрерывной работы.....	до 35 мин
Время полной зарядки.....	4,5 часа
Влажная уборка.....	есть
Функция самоочистки.....	есть
Дисплей.....	светодиодный
Габаритные размеры в полной сборке (Ш × В × Г).....	315 × 1100 × 306 мм
Вес нетто (в полной комплектации).....	3,5 кг

**Комплектация**

Пылесос.....	1 шт.
Ролик турбощетки.....	2 шт.
HEPA-фильтр.....	2 шт.
Щеточка для очистки HEPA-фильтра.....	1 шт.
Щеточка для очистки турбощетки.....	1 шт.
Подставка для аксессуаров.....	1 шт.
Адаптер питания.....	1 шт.
Зарядная станция.....	1 шт.
Руководство по эксплуатации.....	1 шт.
Сервисная книжка.....	1 шт.

Производитель имеет право на внесение изменений в дизайн, комплектацию, а также в технические характеристики изделия в ходе совершенствования своей продукции без дополнительного уведомления об этих изменениях. В технических характеристиках допускается погрешность ±10%.

**Устройство прибора (схема А1, стр. 3)**

1. Съемная ручка
2. Кнопка  – выбор режима работы, функция самоочистки
3. Кнопка  – включение/выключение прибора
4. Дисплей
5.  – индикатор сухой уборки и самоочистки
6. **ECO** – индикатор режима минимальной мощности
7. **MAX** – индикатор режима максимальной мощности
8. Индикатор уровня заряда аккумулятора
9.  – индикатор заполнения бака для грязной воды
10.  – индикатор отсутствия чистой воды
11.  – индикатор блокировки турбощеток
12. Кнопка  – включение/выключение голосовых сообщений, выбор языка
13. Кнопка отсоединения бака для чистой воды
14. Съемный бак для чистой воды
15. Основание прибора
16. Кнопка отсоединения бака для грязной воды
17. Бак для грязной воды
18. Держатель HEPA-фильтра
19. HEPA-фильтр
20. Турбощетка
21. Зарядная станция
22. Гнездо адаптера питания
23. Подставка для аксессуаров
24. Запасной ролик турбощеток
25. Щеточка для очистки HEPA-фильтра
26. Щеточка для очистки турбощеток
27. Адаптер питания
28. Сменный HEPA-фильтр

**I. ПЕРЕД НАЧАЛОМ ИСПОЛЬЗОВАНИЯ**

Аккуратно достаньте изделие и его комплектующие из коробки. Удалите все упаковочные материалы и рекламные наклейки.



Обязательно сохраните на месте предупреждающие наклейки, наклейки-указатели (при наличии) и табличку с серийным номером изделия на его корпусе!


После транспортировки или хранения при низких температурах необходимо выдержать прибор при комнатной температуре не менее 2 часов перед включением.

Корпус прибора протрите влажной тканью и просушите. Во избежание появления постороннего запаха при первом использовании прибора произведите его очистку.

Перед использованием убедитесь в том, что внешние и видимые внутренние части прибора не имеют повреждений, сколов и других дефектов.

### Сборка

Приступая к сборке прибора, убедитесь, что он отключен. Порядок сборки прибора см. на схеме А2, п. 1 (стр. 4). Убедитесь в правильности установки всех элементов, прежде чем использовать пылесос.

 **ВНИМАНИЕ!** Пылесосом можно пользоваться только в собранном виде!

### Зарядка аккумулятора (схема А5, стр. 5)

Перед началом использования прибора следует полностью зарядить аккумулятор. Подключите зарядную станцию прибора к электросети с помощью сетевого адаптера, установите прибор на зарядную станцию, при необходимости используйте удлинитель, прозвучит голосовое сообщение «Началась зарядка батареи». Во время зарядки деления на индикаторе уровня заряда будут поочередно загораться, количество непрерывно горящих делений укажет на уровень заряда аккумулятора. Время полной зарядки составляет 4,5 часа. Когда аккумулятор полностью зарядится, все деления на индикаторе уровня заряда будут гореть непрерывно, прозвучит голосовое сообщение «Зарядка батареи завершена», через некоторое время вся индикация погаснет. Прибор готов к использованию.

 *Максимальное время непрерывной работы прибора составляет 35 минут в зависимости от типа напольного покрытия и выбранного режима работы.*



*Во время работы прибора количество горящих делений на индикаторе уровня заряда указывает на текущий уровень заряда аккумулятора.*

## II. ЭКСПЛУАТАЦИЯ ПРИБОРА

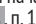


### Использование


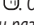
Порядок использования прибора см. на схеме А3 (стр. 4).


1. Снимите бак для чистой воды с основания прибора и наполните его чистой холодной водой не выше отметки MAX, как показано на схеме А4, стр. 5. Установите бак для чистой воды на место.

 *Если во время работы прибора бак для чистой воды опустеет, прозвучит голосовое сообщение «Бак для чистой воды пустой, добавьте воды», на дисплее будет мигать индикатор .*

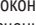
*Наполняйте бак только водопроводной водой, не добавляйте в воду и не используйте химические моющие средства.*

- Для начала работы переведите прибор в рабочее положение, как показано на схеме А3, п. 1 (стр. 4) и нажмите кнопку , прозвучит голосовое сообщение «Режим работы ЭКО», прибор начнет работу в режиме минимальной силы всасывания.
- С помощью кнопки  выберите один из режимов работы прибора. Переключение осуществляется по кругу, на дисплее будет загораться соответствующий индикатор:
  - MAX** – режим максимальной силы всасывания, прозвучит голосовое сообщение «Режим работы ТУРБО»;
  -  – режим сухой уборки, прозвучит голосовое сообщение «Режим сухой уборки»;
  - ECO** – режим минимальной силы всасывания, прозвучит голосовое сообщение «Режим работы ЭКО».

 *Если во время работы прибора бак для грязной воды переполнится, прозвучит голосовое сообщение «Бак для грязной воды заполнен, очистите его», на дисплее будет мигать индикатор . Отключите прибор и проведите очистку бака в соответствии с рекомендациями раздела «Уход за прибором».*

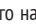
 *Во время уборки следите за тем, чтобы бак для грязной воды не наполнялся выше максимальной отметки, нанесенной на нем.*

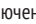
*В случае уборки жидкостей, после высыхания которых может образовываться труднo удаляемый налет, производите очистку прибора сразу по окончании уборки.*

- По окончании работы нажмите на кнопку , прозвучит голосовое сообщение «Выключение питания». Поместите пылесос на зарядную станцию, прибор продолжит работу в течение нескольких секунд, затем вся индикация погаснет, прибор выключится.
- Проведите очистку прибора в соответствии с рекомендациями раздела «Уход за прибором».

### Отключение звуковых сигналов



Вы можете включать/отключать звуковые сигналы в любом режиме работы прибора.


Для этого нажмите кнопку , прозвучит голосовое сообщение «Голосовой помощник выключен», звуковые сигналы будут отключены.

Для включения звуковых сигналов повторно нажмите кнопку , прозвучит голосовое сообщение «Голосовой помощник включен».


### Выбор языка голосовых сообщений

При необходимости язык голосовых сообщений можно изменить. Для этого:


- Нажмите и удерживайте кнопку , прозвучит голосовое сообщение «Нажмите кнопку, чтобы установить язык озвучки. Удерживайте кнопку для подтверждения», прибор перейдет в режим выбора языка.
- Нажимая кнопку , выберите необходимый язык озвучки, при переключении языка прибор будет подавать соответствующие голосовые сообщения «English» и «Русский».

3. После выбора необходимого языка озвучки не нажимайте кнопку , изменения будут сохранены автоматически.

### III. УХОД ЗА ПРИБОРОМ

 *Периодически проверяйте движущиеся части прибора на наличие загрязнения, блокировка налипшим мусором может привести к их поломке!*


Прежде чем приступать к очистке прибора, выключите его. НЕ МОЧИТЕ!  
Протирайте корпус прибора влажной мягкой тканью.

 **ЗАПРЕЩАЕТСЯ** помещать основание прибора, ручку, держатель HEPA-фильтра, турбо-щетку, адаптер питания под струю воды или погружать их в воду, а также использовать для очистки прибора любые химически агрессивные или абразивные вещества.

По мере загрязнения очищайте турбощетку, порядок очистки см. на схеме **A6** (стр. 6). Для удаления с ролика волос и другого налипшего мусора воспользуйтесь ножом, находящимся внутри щетки для очистки турбощетки.

 **ЗАПРЕЩАЕТСЯ** пользоваться пылесосом с разобранной турбощеткой!

Порядок очистки бака для грязной воды, держателя HEPA-фильтра и впускного HEPA-фильтра см. на схеме **A7** (стр. 7).

 **Очищайте бак для грязной воды по мере заполнения.**



*Периодически промывайте впускной HEPA-фильтр под струей воды, полностью просушите перед повторным использованием.*


*Ресурс работы HEPA-фильтра составляет не более 12 месяцев.*

Убедитесь в правильности установки всех элементов, прежде чем возобновлять использование пылесоса.

#### Самоочистка турбощетки

В приборе предусмотрена функция самоочистки, которая помогает очистить ролик турбощетки от загрязнений и налипшего мусора.

1. Подключите адаптер питания к зарядной станции.
2. Установите пылесос на зарядную станцию, прозвучит голосовое сообщение «Началась зарядка батареи».
3. Убедитесь, что бак для чистой воды наполнен, а бак для грязной воды пуст.
4. Нажмите кнопку , прозвучит голосовое сообщение «Убедитесь, что бак для чистой воды наполнен», на дисплее загорится индикатор . Прозвучит голосовое сообщение «Запуск самоочистки», начнется процесс самоочистки турбощетки.
5. Через 3 минуты процесс самоочистки завершится, прозвучат голосовые сообщения «Самоочистка завершена» и «Очистите бак для грязной воды», на дисплее будет

мигать индикатор , затем прибор перейдет в режим зарядки аккумулятора. При необходимости повторите процедуру.

6. Снимите бак и вылейте грязную воду.

#### Хранение и транспортировка

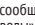

Для удобства хранения прибор оснащен подставкой для аксессуаров (см. схему **A1**, стр. 3). Для удобства транспортировки ручку прибора можно снять (см. схему **A2**, п. 2, стр. 4).


Храните прибор в сухом вентилируемом месте вдали от нагревательных приборов и попадания прямых солнечных лучей.

При транспортировке и хранении запрещается подвергать прибор механическим воздействиям, которые могут привести к повреждению прибора и/или нарушению целостности упаковки.

Необходимо беречь упаковку прибора от попадания воды и других жидкостей.

### IV. ПЕРЕД ОБРАЩЕНИЕМ В СЕРВИС-ЦЕНТР

Неисправность	Возможные причины	Способ устранения
Прибор включен, но не работает	Пылесос заблокирован	Переведите прибор в рабочее положение, как показано на схеме <b>A3</b> , п. 1, стр. 4
Прибор не включается	Аккумулятор прибора разряжен	Полностью зарядите аккумулятор (см. раздел «Зарядка аккумулятора»)
Прибор преждевременно отключается		
Прибор подает голосовое сообщение «Низкий заряд батареи. Поместите пылесос на зарядную станцию»	Заряд аккумулятора упал до 10% или ниже	Убедитесь, что бак для грязной воды собран и установлен корректно
Последнее деление на индикаторе уровня заряда горит красным цветом		
Прибор подает голосовое сообщение «Установите бак для грязной воды»	Бак для грязной воды не установлен или собран неправильно	Проведите очистку прибора в соответствии с рекомендациями раздела «Уход за прибором»
На дисплее мигает индикатор 	Переполнен бак для грязной воды	
Прибор подает голосовое сообщение «Бак для грязной воды заполнен, очистите его»	Засорены фильтры	Наполните бак для чистой воды. Убедитесь, что он корректно установлен
Мощность всасывания упала, прибор издает сильный шум	Турбощетка засорена	
На дисплее мигает индикатор 	Бак для чистой воды пуст или не установлен	Проверьте правильность подключения сетевого адаптера, используйте только оригинальный адаптер прибора
Прибор подает голосовое сообщение «Бак для чистой воды пуст, наполните его»	Адаптер питания поврежден или используется некорректно	
Прибор подает голосовое сообщение «Ошибка зарядки батареи»		

Неисправность	Возможные причины	Способ устранения
На дисплее мигает индикатор «  » Прибор подает голосовое сообщение «Очистите щетку-ролик и повторно включите пылесос»	Турбощетка засорена, сработала защита от блокировки турбощетки	Проведите очистку турбощетки в соответствии с рекомендациями раздела «Уход за прибором»
Процесс самоочистки не запускается	Для запуска функции самоочистки прибор должен быть установлен на зарядную станцию	Установите прибор на зарядную станцию
Аккумулятор не заряжается	Сетевой адаптер не подключен к электросети	Проверьте правильность подключения сетевого адаптера
Аккумулятор слишком быстро разряжается	Засорены фильтры или турбощетка	Удалите засоры, проведите очистку прибора в соответствии с рекомендациями раздела «Уход за прибором»

 В случае если неисправность устранить не удалось, обратитесь в авторизованный сервисный центр.

Запчасти для постгарантийного ремонта можно найти на сайте <https://redmondsale.com>

## V. ГАРАНТИЙНЫЕ ОБЯЗАТЕЛЬСТВА

На данное изделие предоставляется гарантия сроком на 12 месяцев с момента его приобретения. В течение гарантийного периода изготовитель обязуется устранить путем ремонта, замены деталей или замены всего изделия любые заводские дефекты. Гарантия вступает в силу только в том случае, если дата покупки подтверждена печатью магазина и подписью продавца на оригинальном гарантийном талоне. Настоящая гарантия признается лишь в том случае, если изделие применялось в соответствии с руководством по эксплуатации, не ремонтировалось, не разбиралось и не было повреждено в результате неправильного обращения с ним, а также сохранена полная комплектность изделия. Данная гарантия не распространяется на естественный износ изделия и расходные материалы (фильтры и т. д.).

Срок службы изделия и срок действия гарантийных обязательств на него исчисляются со дня продажи или с даты изготовления изделия (в случае, если дату продажи определить невозможно).

Дату изготовления прибора можно найти в серийном номере, расположенном на идентификационной наклейке на корпусе изделия. Серийный номер состоит из 13 знаков. 4-й и 5-й знаки обозначают месяц, 6-й и 7-й — год выпуска устройства.

0	0	0	1	1	2	2	3	3	3	3	3	3
---	---	---	---	---	---	---	---	---	---	---	---	---

1 — месяц производства (01 — январь, 02 — февраль ... 12 — декабрь)


2 — год производства (21 — 2021 г., 22 — 2022 г. ... 30 — 2030 г.)

3 — серийный номер модели

Установленный производителем срок службы прибора составляет 3 года со дня его приобретения при условии, что эксплуатация изделия производится в соответствии с данным руководством и применимыми техническими стандартами.



Упаковку, руководство пользователя, а также сам прибор необходимо утилизировать в соответствии с местной программой по переработке отходов. После окончания срока службы не выбрасывайте прибор вместе с бытовыми отходами. Передайте его в специализированный пункт для дальнейшей утилизации. Проявите заботу об окружающей среде. Отходы, образующиеся при утилизации изделий, подлежат обязательному сбору с последующей утилизацией в установленном порядке и в соответствии с действующими требованиями и нормами отраслевой нормативной документации, в том числе в соответствии с СанПиН 2.1.7.1322-03 «Гигиенические требования к размещению и обезвреживанию отходов производства и потребления».

 Осы бұйымды пайдаланудың алдында оны пайдалану бойынша нұсқаулықты мұқият оқыңыз және анықтамалық ретінде сақтап қойыңыз. Аспапты дұрыс пайдалансаңыз, оның қызмет ету мерзімі көпке ұзарады.

Бұл нұсқаулықтағы қауіпсіздік шаралары мен нұсқаулар құралды қолдану кезінде туындауы мүмкін барлық жағдайларды қамтымайды. Бұл құрылғымен жұмыс кезінде қолданушы ақылға сүйеніп, абай әрі мұқият болуы тиіс.

## ҚАУІПСІЗДІК ШАРАЛАРЫ

- Қауіпсіздік техникасы талаптары мен бұйымды пайдалану ережелерін ұстанбаудан туындаған зақымдар үшін өндіруші жауапкершілікке тартылмайды.
- Бұл электр аспап тұрмыстық жағдайларда қолданарналған құрылғы болып табылады және пәтерлерде, қала сыртындағы үйлерде немесе өнеркәсіптік емес пайдаланудың басқа жағдайларында қолданыла алады. Құрылғыны өнеркәсіптік немесе кез келген басқа мақсатсыз пайдалану бұйымды дұрыс пайдалану шарттарын бұзу болып табылады. Бұл жағдайда өндіруші ықтимал салдарлар үшін жауап бермейді.
- Құрылғыны электр желісіне қосар алдында оның кернеуі қоректену адаптері аспаптың номиналды кернеуіне сәйкес келетінін тексеріңіз (бұйымның техникалық сипаттамалары немесе зауыттық кестесін қараңыз).
- Аспапты жеткізу жиынтығына кіретін, адаптермен ғана қолдануға рұқсат етіледі.
- Құрылғыны тек қана мақсаты бойынша пайдаланыңыз. Құрылғыны осы нұсқаулықта көрсетілгеннен басқа мақсаттарда пайдалану қолдану нұсқауларының бұзылуы болып табылады.
- Аспаптың тұтынылатын қуатына арналған ұзартқышты пайдаланыңыз. Бұл талапты ұстанбау қысқа тұйықталуға немесе кабельдің тұтануына әкеліп соқтыруы мүмкін.
- Қатар тазалау кезінде аспапты электр желісінен өшіріп отырыңыз. Адаптері емес, штепсерден ұстап тұрып, құрғақ қолмен алыңыз.

- Қуат адаптерінің сымдары беретін сымды есік немесе жылу көзіне жақын жерде тартпаңыз. Қуат адаптерінің сымдары үшкір заттарға, жиһаздың бұрыштары мен жиіктеріне тиіп тұрмауын қадағалаңыз.

STOP

**ЕСТЕ САҚТАҢЫЗ:** қуат адаптерінің сымдары кездейсоқ зақымдасаңыз, кепілдік шарттарына сәйкес келмейтін ақауларға, сонымен қатар электр тоғының соғуына әкеліп соқтыруы мүмкін. Қуат адаптерінің сымдары зақым келген кезде қауіптілікті болдырмау үшін оны әзірлеуші немесе оның агенті, немесе осыған ұқсас білікті тұлға ауыстыруы керек.

- Құралдың мотор бөлігіне бөгде заттардың түсуіне жол бермеңіз. Сорып алатын қуыстарын жаппаңыз. Ауаны сорудың бұғаты қозғалтқыштың зақымдалуына әкелуі мүмкін.

STOP

**Құралдың негізі, мотор блогын, турбошөтканы және желілік адаптер суға салуға немесе оларды ағып тұрған судың астына орнатуға ТЫЙЫМ САЛЫНАДЫ!**

### Құралды пайдалануға келесі жағдайларда тыйым салынады:

1. Ылғалдылығы жоғары орынжайларда. Қозғалтқыштың істен шығуы, қысқа тұйықталу қаупі бар.
  2. Ашық ауа кезінде – бөгде заттардың құрылғы тұрқының ішіне түсуі немесе ылғалдануы оның келелі зақымдарына әкелуі мүмкін.
  3. Улы және тез жанғыш заттардың жанында, жанар жағар май буларының жоғары концентрациясы бар орынжайлар (сыр, еріткіш және т.с.с) немесе жағар май шаңы. Өрт немесе жарылыс қаупі болады.
- Киім немесе дененің кез келген мүшесіне сорғы қондырмасын жақындатуға тыйым салынады. Абайламай пайдалану күрделі жарақаттарға әкелуі мүмкін.
  - Қызған немесе суыған күлді соруға, сондай-ақ темекінің өшпеген тұтқылдарын, бықсып немесе жанып жатқан қоқысты соруға тыйым салынады.

- Көшіру аппараттары мен принтерлердің картридждерін (тонерлер) толтыруға арналған ұнтақтар, ұн және басқа да шағын диспенсерлі шашырағыш заттарды, сондай-ақ құрылыс шаңы, сылақ бөлшектері, гипс, бетон немесе цементті соруға тыйым салынады. Қозғалтқыштың зақымдалуы немесе сүзгілерінің қоқысқа толып қалу қаупі бар.
- Өткір заттарды соруға тыйым салынады: шегелер, шағылған шыны және т. с. Шаң жинағыштар мен сүзгілердің зақымдалуы мүмкін.
- Жұмыстағы ақаулықтардың пайда болуы немесе құлағаннан кейін немесе тұрқындағы көзге көрінетін зақымдарымен құралды пайдалануға тыйым салынады. Кез келген ақаулықтар пайда болған кезде құралды ажырату және сервис орталығына жүгініңіз.
- Бұйым қауіпсіздігі үшін жауап беретін тұлғалардың байқауында болмаған балалардың, тиісті біліктілік пен тәжірибесі жоқ, сонымен қатар физикалық, сенсорлық, ақыл-ой қабілеттері шектелген адамдардың пайдалануына арналмаған. Балаларды қосылып тұрған аспаптың қасында қараусыз қалдырмаңыз.
- Аспапты өздігіңізбен жөндеуге немесе құрылымына өзгеріс енгізуге тыйым салынады. Қызмет көрсету және жөндеу бойынша барлық жұмыстарды авторландырылған сервис-орталық жасауы керек. Біліксіз жасалған жұмыс аспаптың бұзылуына, жарақат пен мүлік зақымдануына әкеліп соқтыруы мүмкін.

STOP

**HAZAR AUDAРЫҢЫЗ!** Аспапты кез келген ақау болғанда пайдалануға тыйым салынады.

#### Техникалық сипаттамалары


Үлгі.....	VN1332
Қуаты.....	170 Вт
Аккумулятордың түрі.....	Li-ion
Аккумулятордың кернеуі.....	18,5 В ===
Аккумулятордың сыйымдылығы.....	4000 мА*ч
Желілік адаптердің кіріс кернеуі.....	100–240 В-, 50/60 Гц, 1 А
Желілік адаптердің шығыс кернеуі.....	26 В ==, 1 А
Тоқтан күйіп қалудан қорғау.....	II дәреже
Турбошетканы бұғаттаудан қорғау.....	бар
Сору қуаты.....	12 кПа дейін
Енгізу сүзгісі.....	HEPA
Лас су ыдысының сыйымдылығы.....	450 мл
Таза су ыдысының сыйымдылығы.....	600 мл
Шу деңгейі.....	<79 дБ
Жұмыс режимдерінің саны.....	3
Тоқтаусыз жұмыс уақыты.....	35 мин дейін
Толық қуаттандыру уақыты.....	4,5 сағ
Ылғалды жинау.....	бар
Өзін-өзі тазалау функциясы.....	бар
Дисплей.....	светодиодтік
Габаритті өлшемдер (толық жинақта) (ені × биіктігі × ұзындығы).....	315 × 1100 × 306 мм
Таза салмақ (толық жинақта).....	3,5 кг

#### Жиынтық







Шаңсорғыш.....	1 дана
Турбоқылшықтың ролик.....	2 дана
HEPA-сүзгі.....	2 дана
HEPA-сүзгіні тазалауға арналған қылшақ.....	1 дана
Турбоқылшақты тазалауға арналған қылшақ.....	1 дана
Сақтауға арналған тұғырық.....	1 дана
Желілік адаптер.....	1 дана
Зарядтауға арналған қосымша жабдық.....	1 дана
Пайдалану жөніндегі нұсқаулық.....	1 дана
Сервисті кітапшасы.....	1 дана

Өндіруші осындай өзгерістер туралы қосымша хабарламастан өз өнімін жетілдіру ба-  
рысында оның дизайны, жинағы, сонымен қатар бұйымның техникалық сипаттамаларына өзгеріс енгізуге құқылы. Техникалық сипаттамаларда ±10% қателікке жол беріледі.

#### Аспаптың құрылымы (A1 сурет, 3 бет)


1. Алмалы-салмалы тұтқа
2.  батырмасы – жұмыс режимін таңдау, өзін-өзі тазалау функциясы



3.  батырмасы – құралды қосу/ажырату
4. Дисплей
5.  – өздігінен тазалау индикаторы
6. **ЕСО** – минимал қуаттың индикаторы
7. **MAX** – максимал қуаттың индикаторы
8. Аккумулятор зарядының индикаторы
9.  – шаң шинағыш контейнердің толтырылуының индикаторы
10.  – судың болмауы индикаторы
11.  – турбоқылшық құлыптау индикаторы
12.  батырмасы – дауыстық хабарламаларды қосу/сөндіру
13. Таза су ыдысын ажырату түймесі
14. Алынбалы таза су ыдысы
15. Құралдың негізі
16. Лас су ыдысын ажырату түймесі
17. Лас су ыдысы
18. HEPA-сүзгіші ұстағыш
19. HEPA-сүзгіші
20. Турбоқылшық
21. Зарядтауға арналған қосымша жабдық
22. Қуат адаптерінің ұясы
23. Сақтауға арналған тұғырық
24. Турбо щетканың қосалқы ролигі
25. HEPA-сүзгіні тазалауға арналған қылшақ
26. Турбоқылшақты тазалауға арналған қылшақ
27. Желілік адаптер
28. Ауыстырылатын HEPA-сүзгісі

## I. АЛҒАШҚЫ ҚОСАР АЛДЫНДА

Бұйымды орамынан шығарып, барлық орау материалдары мен жарнамалық жапсырмаларды алып тастаңыз.

 Корпустағы ескертетін жапсырма, жапсырма-көрсеткіш (бар болса) және бұйымның сериялық нөмірі бар кестешені орнында міндетті түрде сақтаңыз!


*Тасымалдаған немесе төмен температураларда сақтаған соң аспапты қосар алдында кем дегенде 2 сағат бөлме температурасында ұстау қажет.*

Құралдың корпусын ылғалды матамен сүртіңіз де құрғатыңыз. Бөтен иісті болдырмау үшін, құралды алғашқы рет пайдалану кезінде оны тазалаңыз.

Пайдалану алдында құралдың сыртқы және көрініп тұратын ішкі бөліктері зақымдануының, сынығының және басқа ақауларының болмауына көзіңізді жеткізіңіз.

### Аспапты жинау

Құралды тазарту ретін **A2** сызбанұсқасынан қарыңыз (1-тармақ, 4 бет). Шаңсорғышты пайдалануды бұрын барлық элементтердің дұрыс орнатылуына көз жеткізіңіз.

 **HAZAR AУДАРЫҢЫЗ!** Аспапты тек жиналған күйінде ғана пайдалануға болады.

### Аккумуляторды зарядтау **A4** сурет, 5 бет)

Аспапты пайдаланар алдында аккумулятордың батареясын толықтау қуатсыздандыру қажет. Зарядтау станциясын адаптердің көмегімен электр желісіне қосыңыз, аспапты зарядтау станциясына аспап орнатыңыз, қажет болса ұзартқышты қолданыңыз, «Началась зарядка батареи» деген дыбыстық хабарлама естіледі. Индикаторды зарядтау кезінде жыпылықтайды, үздіксіз жанып жатқан бөліктердің саны батарея зарядының деңгейін көрсетеді. Аккумулятордың толық қуат алу уақыты 4,5 сағатты құрайды. Аккумулятор толық зарядталған кезде, аккумулятор зарядының индикатордағы барлық бөліктер үздіксіз жанады, біраз уақыттан кейін индикациясы өшеді. Құрылғы пайдалануға дайын.

 Аспаптың үзіліссіз жұмыс істеуінің максималды уақыты едендік жабын байланысты 35 минут құрайды.


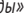
*Аспаптың жұмысы кезінде индикатордағы жанып жатқан бөліктердің саны батарея зарядының ағымдағы деңгейін көрсетеді.*

## II. ҚҰРАЛДЫ ПАЙДАЛАНУ



### Қолдану тәртібі

Құралды пайдалану реті **A3** сызбанұсқасында (4 бет).

1. Суға арналған контейнерді аспап табанынан шешіп алыңыз және оны, **A4**-сызбасында, бетте 5 көрсетілгендей, MAX белгісінен жоғары емес таза суық суға толтырыңыз. Суға арналған контейнерді орнына орнатыңыз.

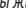
 Құрылғы жұмыс істеп тұрған кезде су ыдысы босаса, «Бак для чистой воды пустой, долейте воды» деген дыбыстық хабарлама естіледі, дисплейде  индикаторы жыпылықтайды.

*Контейнерді тек су құбырымен толтырыңыз, суға қоспаңыз және химиялық жуғыш құралдарды пайдаланбаңыз.*

2. Жұмысты бастау үшін құрылғыны **A3** схемасы, 1-тармақта (4-бет) көрсетілгендей жұмыс күйіне жылжытыңыз және  түймесін басыңыз, «Режим работы ЭКО» деген дыбыстық хабарлама естіледі, құрылғы ең аз сору қуаты режимінде жұмыс істей бастайды.
3.  түймесін пайдаланып құрылғының жұмыс режимінің бірін таңдаңыз. Ауыстыру шеңбер бойымен жүзеге асырылады, дисплейде сәйкес индикатор жанады:
  - MAX** – максималды сору қуаты режимі, «Режим работы ТУРБО» деген дыбыстық хабарлама естіледі;




☹ – құрғақ тазалау режимі, «Режим сухой уборки» деген дыбыстық хабарлама естіледі; **ECO** – минималды сору қуаты режимі, «Режим работы ЭКО» деген дыбыстық хабарлама естіледі.

**i** *Егер аспап жұмыс істеп тұрған кезде шаң жинауға арналған контейнер толып кетсе, «Бак для грязной воды заполнен, очистите его» деген дауыстық хабарлама естіледі, дисплейде  индикаторы жыпылықтайды. Аспапты сөндіріңіз және шаң жинауға арналған контейнерге «Аспаптың күтімі» деген тараудың ұсынымдарына сәйкес тазалау жүргізіңіз.*

**!** *Тазалау кезінде лас су ыдысы онда белгіленген максималды белгіден жоғары толтырылмағанына көз жеткізіңіз.*


*Кептіруден кейін кетіру қиын қақтар түзетін тазалау сұйықтықтары болса, құралды тазалағаннан кейін бірден тазалаңыз.*

4. Жұмыс аяқталған соң  батырмасын басып, «Выключение питания. Поместите пылесос на зарядную станцию» деген дыбыстық хабарлама естіледі, құрылғы бірнеше секунд жұмысын жалғастырады, содан кейін барлық индикаторлар өшеді, құрылғы өшеді.
5. Оны «Аспаптың күтімі» тарауының ұсыныстарына сәйкес тазартыңыз.

### Дыбыс белгілерін ажырату

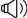


Сіз дыбыстық дабылдарды аспаптың кез келген режимінде қоса/өшіре аласыз.

Ол үшін  батырмасын басып, «Голосовой помощник выключен» деген дыбыстық хабарлама естіледі, дыбыстық дабылдардың дыбысы өшіріледі.

Дыбыстық сигналдарды қосу  батырмасын басып, «Голосовой помощник включен» деген дыбыстық хабарлама естіледі.

### Дауыстық хабар тілін таңдау

Қажет болса, дауыстық хабарламалардың тілін өзгертуге болады. Осыған:

1.  түймешігін басып тұрыңыз, дауыстық хабарлама шығады «Нажмите кнопку, чтобы установить язык озвучки. Удерживайте кнопку для подтверждения», құрылғы тіл таңдау режиміне өтеді.
2.  түймешігін басу арқылы қажетті дауыс тілін таңдаңыз, тілдерді ауыстырған кезде құрылғы «English» және «Русский» сәйкес дауыстық хабарламаларды шығарады.
3. Қажетті дыбыс тілін таңдағаннан кейін  түймешігін баспаңыз, өзгертулер автоматты түрде сақталады

## III. АСПАПТЫҢ КҮТІМІ

**!** *Аспаптың қозғалатын бөліктерін ластанудың болуына мезгіл-мезгіл тексеріңіз, жабысқақ қоқыспен бұғаттау олардың сынуына әкелуі мүмкін!*

Бұйымды тазалауға кіріспес бұрын оның ажыратылуы.  
Құралдың тұрқын матамен сүртіп отырыңыз. СУЛАМАҢЫЗ!

**STOP** *Құралдың негізі, тұтқа, HEPA-сүзгіші ұстағыш, турбоқылшақ және желілік адаптер суға салуға немесе оларды ағып тұрған судың астына орнатуға, сондай-ақ құралды тазалау үшін кез келген химиялық агрессивті немесе қажайтпн заттарды пайдалануға ТЫЙЫМ САЛЫНАДЫ.*

Ластану шамасына қарай турбоқылшақты тазалаңыз, тазалау тәртібін **A6** сызбасында қараңыз (6 бет). Шашты және басқа жабысқан қоқысты роликтен алу үшін турбо тазалау щеткасының ішіндегі пышақты пайдаланыңыз.

**STOP** *Турбо щеткасы бөлшектелген күйде шаңсорғышты пайдалануға ТЫЙЫМ САЛЫНАДЫ!*  
Шаңжинағышты тазалау тәртібі, HEPA-сүзгіні ұстағыш және HEPA-сүзгіні **A7** сызбасын қараңыз (7 бет).

**i** *Шаңжинағышты толғанына қарай тазалаңыз.*




*Сыртқа HEPA-сүзгіні ағып тұрған суға жуып алып тұрыңыз, қайта пайдалану алдында толық кептіріңіз.*

*HEPA-сүзгі жұмысының ресурсы 12 айдан басқа жоқ уақытты құрайды.*

Шаңсорғышты пайдалануды жаңартпас бұрын барлық элементтердің дұрыс орнатылуына көз жеткізіңіз.

### Турбоқылшақтың өздігінен тазалануы

Аспапта өздігінен тазалану функциясы қарастырылған, ол турбоқылшақ тығырықтарын лас пен жабысып қалған қоқыстан тазалауға көмектеседі.

1. Зарядтау станциясын адаптердің көмегімен электр желісіне қосыңыз.
2. Аспапты зарядтау станциясына аспап орнатыңыз, «Началась зарядка батареи» деген дыбыстық хабарлама естіледі.
3. Суға арналған контейнер толғанына, ал шаң жинауға арналған контейнер бос екеніне көз жеткізіңіз.
4.  батырмасына басыңыз, «Убедитесь, что бак для чистой воды наполнен» деген дыбыстық хабарлама естіледі, дисплейде  индикаторы жанады. «Запуск самоочистки» дауыстық хабары естіледі, турбо щетканың өзін-өзі тазалау процесі басталады.
5. Өздігінен тазалану процесі 3 минуттан кейін аяқталады, «Самоочистка завершена» және «Очистите бак для грязной воды» деген дыбыстық хабарламалар естіледі, дисплейде  индикаторы жыпылықтайды, құрылғы аккумуляторды зарядтау режиміне өтеді. Процедураңыз қажеттілік бойынша қайталаңыз.
6. Шаң жинауға арналған контейнерді шешіп алыңыз және лас суды төгіңіз.

### Сақтау және тасымалдау

Сақтау ыңғайлылығы үшін аспап тұғырықпен жабдықталған **A1** схемасын қараңыз, 3 бет). Тасымалдау ыңғайлылығы үшін құрылғының тұтқасын алуға болады кілтті пайдалану **A2** схемасын қараңыз, 2-тармақ, 4 бет).

Құралды құрғақ желденетін жерде жылыту аспаптарынан алыс және тікелей күн сәулелерден алыс сақтаңыз.

Тасымалдау және сақтау кезінде құралдың зақымдануына және/немесе ораманың бүтіндігіне әкелуі мүмкін құралды механикалық әсерлерге ұшыртуға тыйым салынады.

Құралдың орамасын су мен басқа да сұйықтықтардан сақтау қажет.

## IV. СЕРВИС-ОРТАЛЫҚҚА ЖОЛЫҒАР АЛДЫНДА

Ақаулық	Мүмкін болатын себептері	Жою әдістері
Құрылғы қосулы, бірақ жұмыс істемейді	Шаңсорғыш бұғатталып қалды	Құрылғыны А3 схемасы, 1 -тармақ, 4-бетте көрсетілгендей жұмыс күйіне жылжытыңыз
Аспап жұмыс істемейді	Аспап аккумуляторының заряды таусылды	Аккумуляторды толықтау қуаттаңыз («Аккумуляторды зарядтау» құралды тазартуды жүргізіңіз)
Құрал өздігінен ажыратылды		
Аспап «Нижкий заряд батареи. Поместите пылесос на зарядную станцию» деген дыбыстық хабарлама береді	Аккумулятор заряды 10%-ға дейін немесе одан төмен түскен	
Заряд деңгейінің индикаторындағы соңғы бөлім қызыл болып жанады	Шаң жинауға арналған контейнер орнатылмаған немесе қате құрастырылған	Шаң жинауға арналған контейнер дұрыс құрастырылғанына немесе орнатылғанына көз жеткізіңіз
Аспап «Установите бак для грязной воды» деген дыбыстық хабарлама береді	Дисплейде  индикаторы жыпылықтайды	
Аспап «Бак для грязной воды заполнен, очистите его» деген дыбыстық хабарлама береді	Шаң сорғыш шамадан артық толды	Құралды тазартыңыз («Аспаптың күтімі» құралды тазартуды жүргізіңіз)
Жұмыс кезінде сору қуаты елеулі түрде төмендеді, қатты шу пайда болды	Сүзгілер қоқысқа толды	
	Турбоқышпақ қоқысқа толған	
Дисплейде  индикаторы жыпылықтайды	Суға арналған контейнер бос	Суға арналған контейнерді толтырыңыз
Аспап «Бак для чистой воды пуст, наполните его» деген дыбыстық хабарлама береді	Қуат беру адаптері бұзылған немесе қате пайдаланылады	Қуат көзі адаптердің қосудың тексеріңіз, аспаптың тек қана түпнұсқалық адаптерін пайдаланыңыз
Аспап «Ошибка зарядки батареи» деген дыбыстық хабарлама береді	Дисплейде  индикаторы жыпылықтайды	Турбоқышпақ ластанған, турбошөткіні блоктаудан қорғау жұмыс істеді
Аспап «Очистите щетку-ролик и повторно включите пылесос» деген дыбыстық хабарлама береді		Турбоқышпақаны тазартыңыз («Аспаптың күтімі» құралды тазартуды жүргізіңіз)

**i** Егер қателікті дұрыстай алмасаңыз, авторизацияланған сервистік орталыққа жүгініңіз.

Кепілдіктен кейінгі жөндеуге арналған қосалқы бөлшектерді табуға болады [сайтта қолжетімді](https://redmondsale.com/) <https://redmondsale.com/>

## V. КЕПІЛДІКТІ МІНДЕТТЕМЕЛЕР

Осы бұйымға сатып алынған сәттен 12 ай мерзіміне кепілдік беріледі. Кепілдік кезеңі ішінде дайындаушы жөндеу, бөлшектерді ауыстыру немесе барлық бұйымды ауыстыру жолымен кез келген зауыттық ақауларды жоюға міндеттенеді. Кепілдік тек сатып алу күні түпнұсқалық кепілдік талонында дүкен мөрімен және сатушы қолымен расталған жағдайда ғана күшіне енеді. Осы кепілдік тек бұйым пайдалану бойынша нұсқаулыққа сәйкес қолданылған, жөнделмеген, бұзылмаған және онымен дұрыс жұмыс істеу нәтижесінде зақымданбаған, сонымен қатар бұйымның толық жинағы сақталған жағдайда танылады. Осы кепілдік бұйымның табиғи тозуына және шығын материалдарына таралмайды (сүзгілер және т. б.).

Бұйымның қызмет мерзімі мен оған кепілдікті міндеттемелердің қолданыс мерзімі бұйым сатылған немесе өндірілген кезден есептеледі (егер сату күнін анықтау мүмкін болмаса). Аспап өндірілген күнді бұйым корпусының сәйкестендіру жапсырмасындағы сериялық нөмірден табуға болады. Сериялық нөмір 13 белгіден тұрады. 4-ші және 5-ші белгілер айды, 6-шы және 7-ші – құрылғының шығарылған жылын білдіреді.

0	0	0	1	1	2	2	3	3	3	3	3
---	---	---	---	---	---	---	---	---	---	---	---

1 – өндірілген айы (01 – қаңтар, 02 – ақпан ... 12 – желтоқсан)

2 – өндірілген жылы (21 – 2021 ж., 22 – 2022 ж. ... 30 – 2030 ж.)

3 – үлгінің сериялық нөмірі

Өндіруші бекіткен аспаптың қызмет ету мерзімі бұйымның пайдаланылуы осы нұсқаулық пен қолданылатын техникалық стандарттарға сәйкес жүзеге асырылғанда, сатып алынған күнінен бастап 3 жыл құрайды.

**Орамды, пайдаланушы нұсқаулығын, сонымен қатар аспаптың өзін қалдықтарды қайта өңдеу бойынша жергілікті бағдарламаға сәйкес пайдаға асыру керек. Қоршаған ортаға қамқорлық білдіріңіз: мұндай бұйымдарды әдеттегі тұрмыстық қоқыспен тастамаңыз.**



Товар сертифицирован в соответствии с Федеральным законом «О техническом регулировании» и соответствует требованиям Технического регламента Таможенного союза ТР ТС 004/2011 «О безопасности низковольтного оборудования», Технического регламента Таможенного союза ТР ТС 020/2011 «Электромагнитная совместимость технических средств», Технического регламента Евразийского экономического союза «Об ограничении применения опасных веществ в изделиях электротехники и радиоэлектроники» ТР ЕАЭС 037/2016.

Изготовитель: «Чжухай ИнгЧжи Сервис кампани Лимитед», 51900, 100 Хуа Вей Роуд, Чيانь Шань, Сян Чжоу Дистрикт, Чжухай Сити, Китай.

Импортер в России: ООО «ИЛОТ», 198099, г. Санкт-Петербург, ул. Промышленная, д. 38, к. 2, лит. А.

Importer (EU): SIA "SPILVA TRADING", Edoles iela 5, Riga, Latvia, LV1055.

© РЕДМОНД. Все права защищены. 2024

Воспроизведение, передача, распространение, перевод или другая переработка данного документа или любой его части без предварительного письменного разрешения правообладателя запрещены.

[www.redmond.company](http://www.redmond.company)  
[www.multivarka.pro](http://www.multivarka.pro)  
Made in China

VH1332-CIS-UM-1