

REDMOND

Пылесос
RV-UR390



РУКОВОДСТВО ПО ЭКСПЛУАТАЦИИ

RUS 11
KAZ 18

СОДЕРЖАНИЕ

МЕРЫ БЕЗОПАСНОСТИ.....	11
Технические характеристики	13
Комплектация.....	13
Устройство прибора.....	13
I. ПЕРЕД НАЧАЛОМ ИСПОЛЬЗОВАНИЯ.....	14
Зарядка аккумулятора.....	14
II. ЭКСПЛУАТАЦИЯ ПРИБОРА.....	14
Полная сборка.....	14
Ручной модуль.....	15
Отключение звуковых сигналов.....	15
III. УХОД ЗА ПРИБОРОМ.....	15
Самоочистка турбошестки.....	15
Хранение и транспортировка.....	16
IV. ПЕРЕД ОБРАЩЕНИЕМ В СЕРВИС-ЦЕНТР.....	16
V. ГАРАНТИЙНЫЕ ОБЯЗАТЕЛЬСТВА.....	17



Товар сертифицирован в соответствии с Федеральным законом «О техническом регулировании» и соответствует требованиям Технического регламента Таможенного союза ТР ТС 004/2011 «О безопасности низковольтного оборудования», Технического регламента Таможенного союза ТР ТС 020/2011 «Электромагнитная совместимость технических средств», Технического регламента Евразийского экономического союза «Об ограничении применения опасных веществ в изделиях электротехники и радиоэлектроники» ТР ЕАЭС 037/2016.

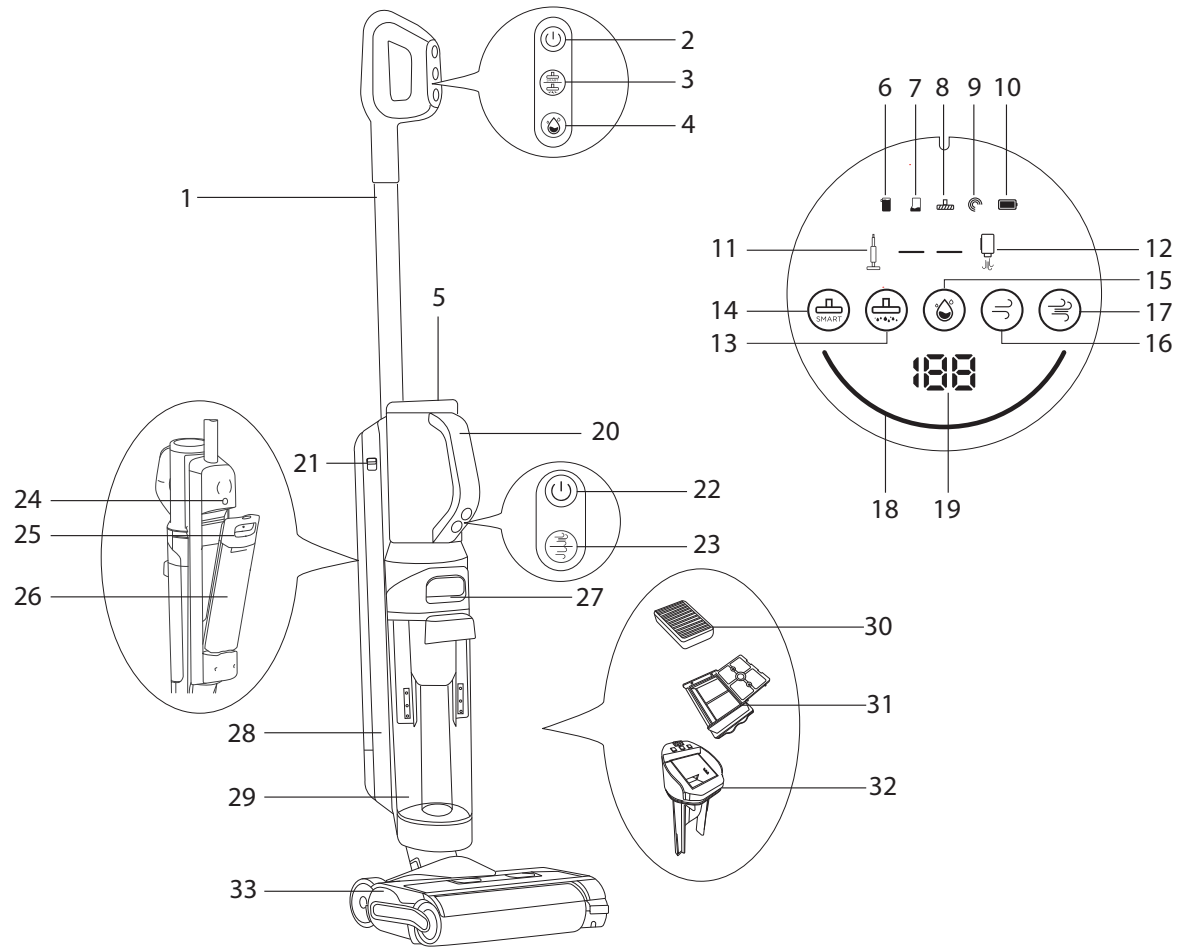
Изготовитель: «Пауэр Пойнт Инк. Лимитед» №1202 Хай Юн Гэ (В1) Лин Хай Шан Чжуан Сямейлин Футьян, Шеньжень, Китай, 518049.

Импортер в России: ООО «ИЛОТ», 198099, г. Санкт-Петербург, ул. Промышленная, д. 38, к. 2, лит. А.

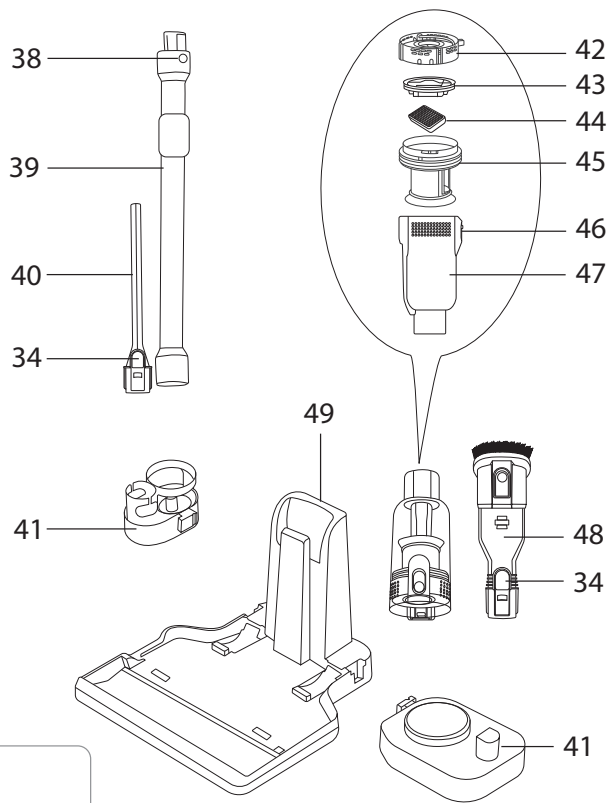
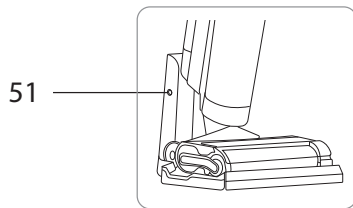
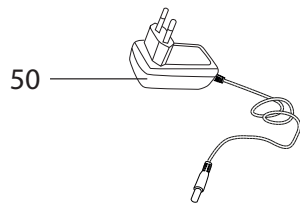
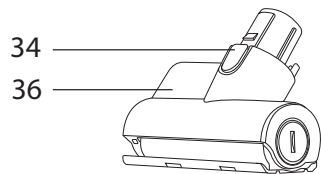
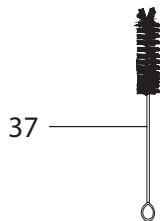
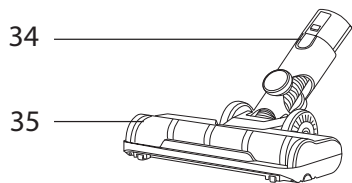
Importer (EU): SIA "SPILVA TRADING", Edoles iela 5, Riga, Latvia, LV1055.

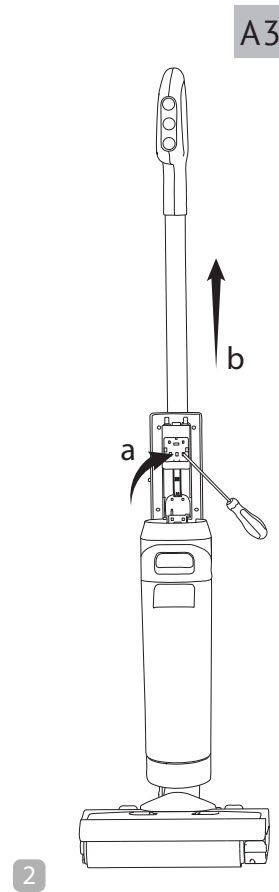
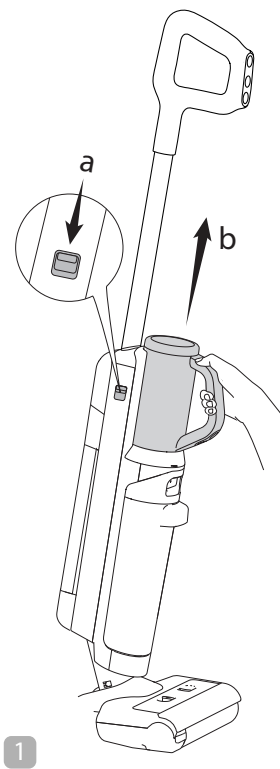
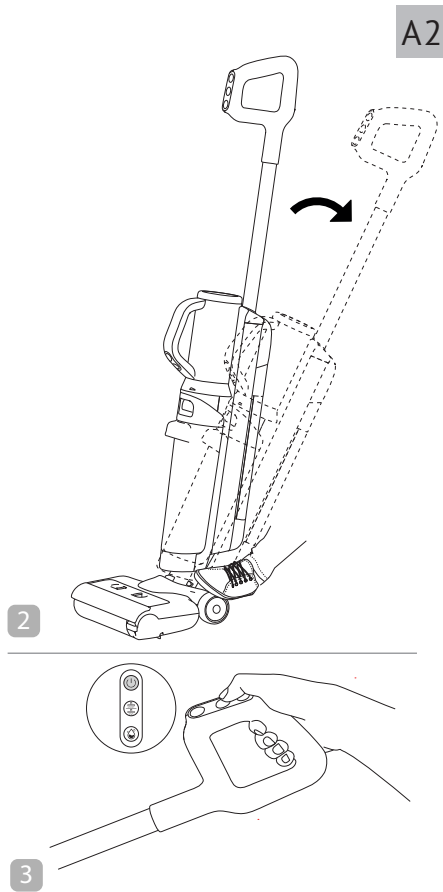
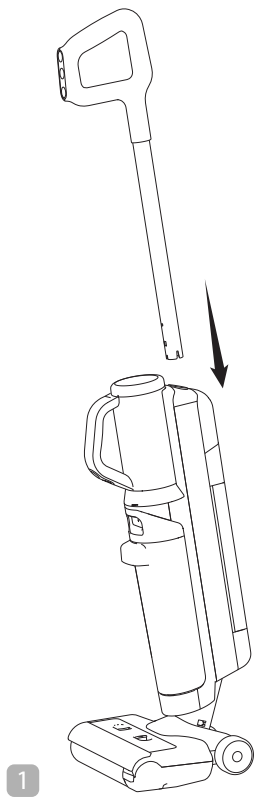
© REDMOND. Все права защищены. 2024

Воспроизведение, передача, распространение, перевод или другая переработка данного документа или любой его части без предварительного письменного разрешения правообладателя запрещены.

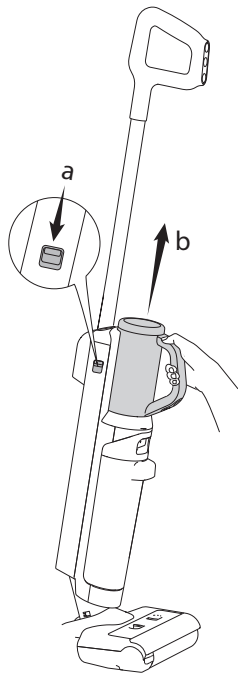


A1

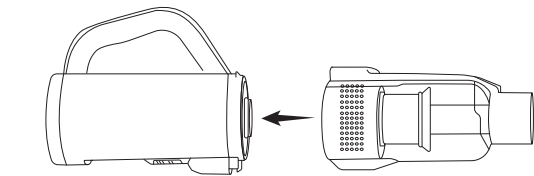




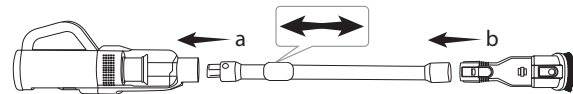
A4



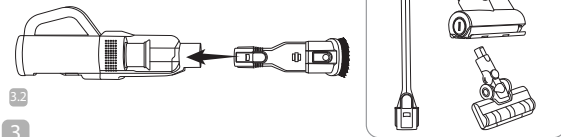
1



2

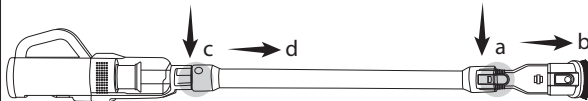


3.1

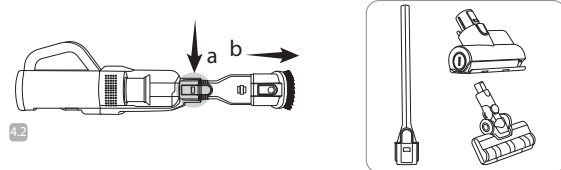


3.2

3

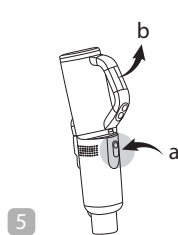


4.1

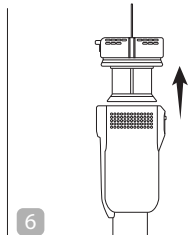


4.2

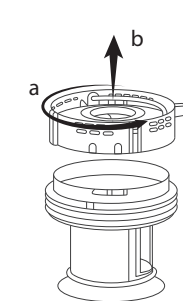
4



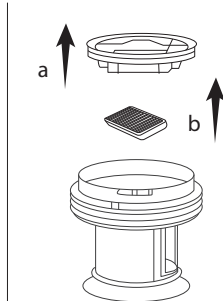
5



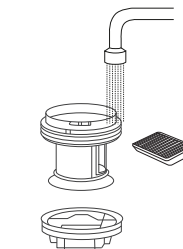
6



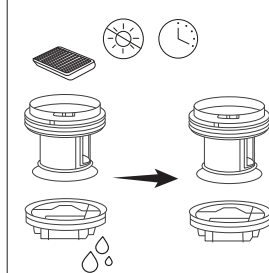
7



8

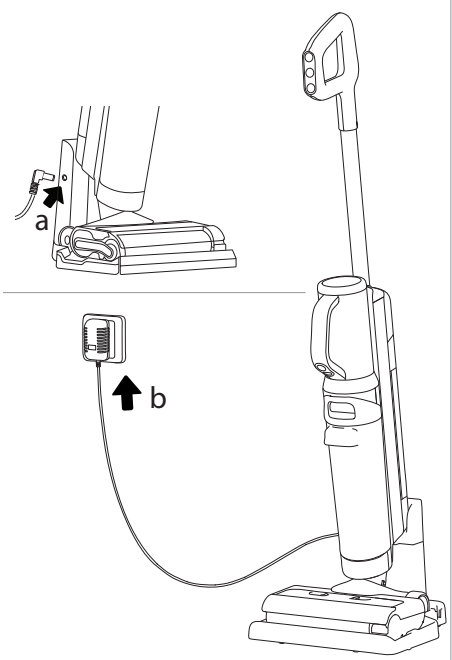


9

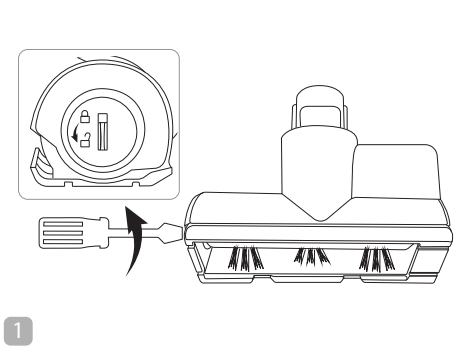


10

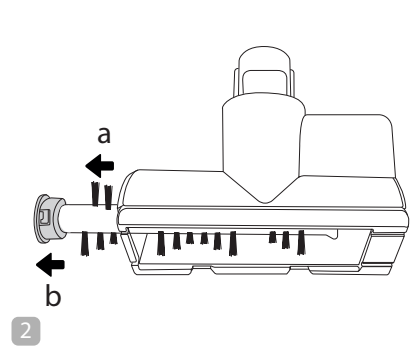
A5



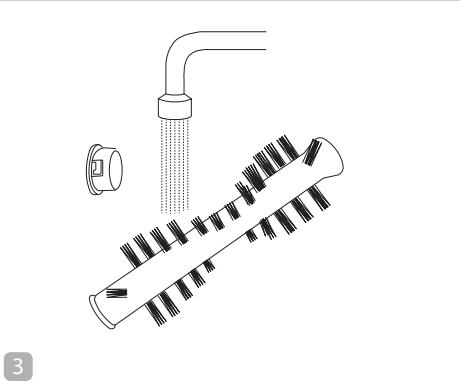
A6



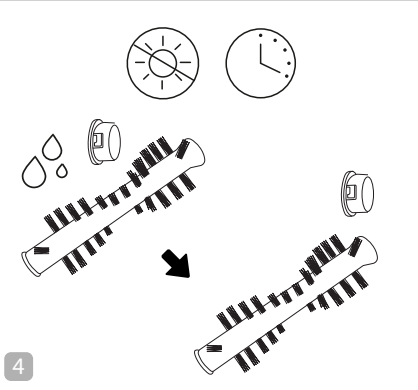
1



2

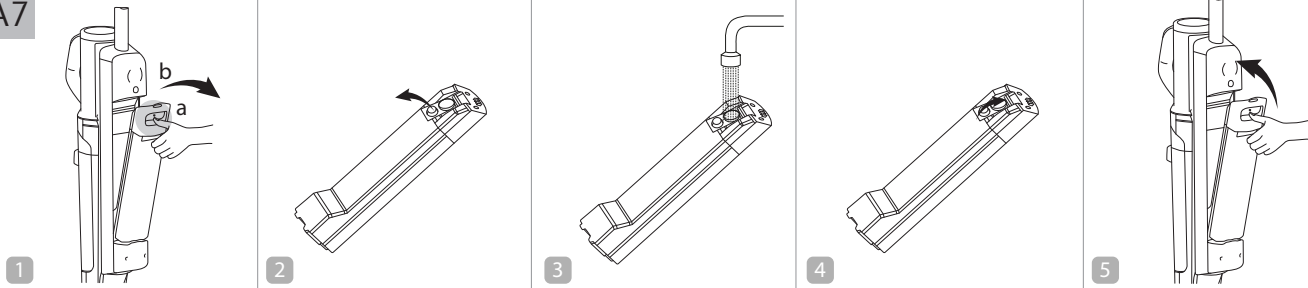


3

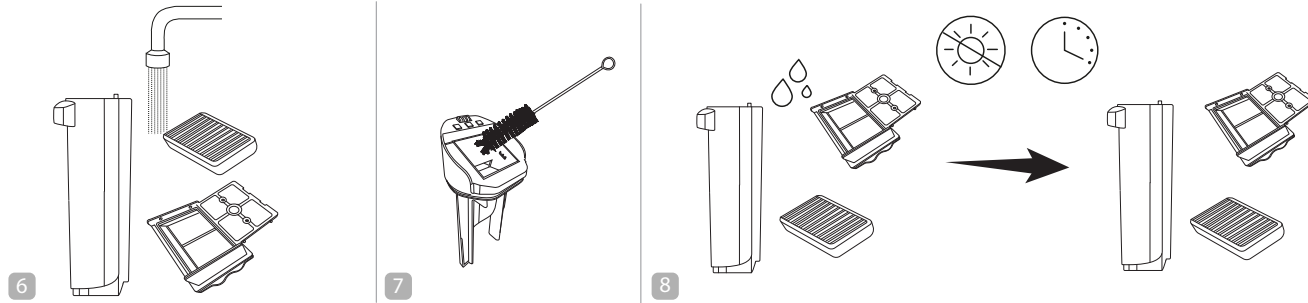
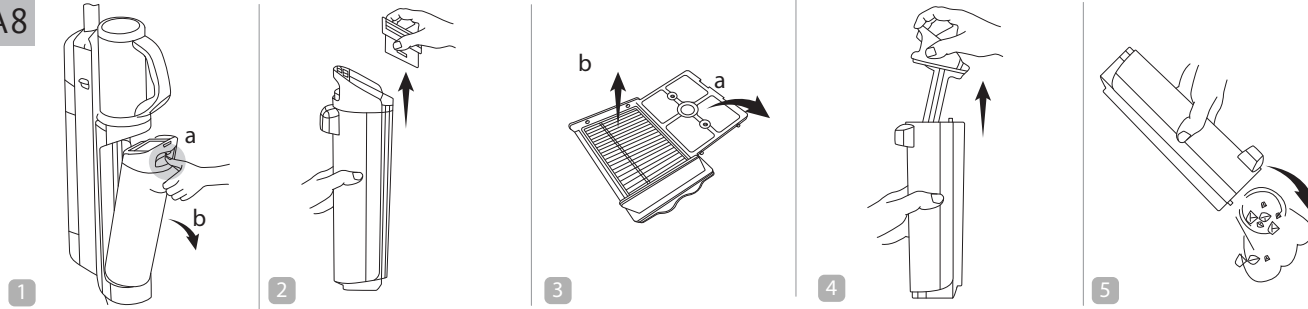


4

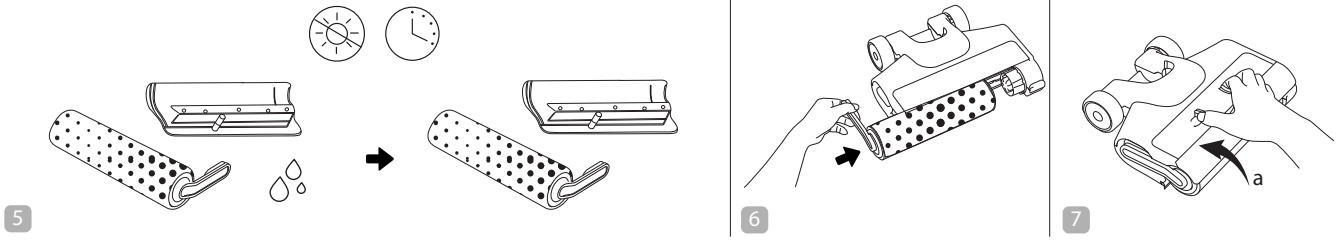
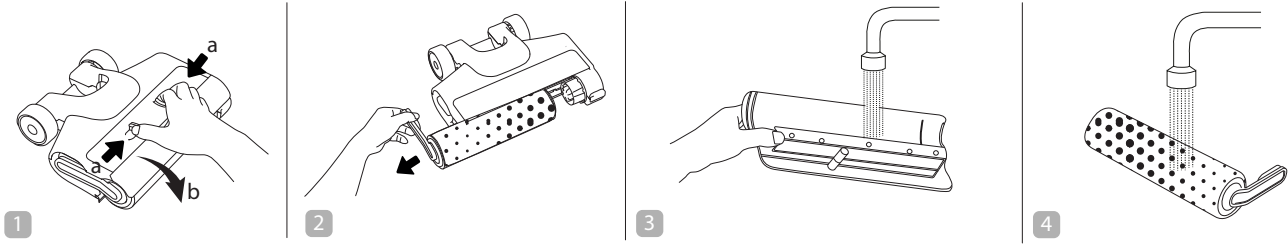
A7



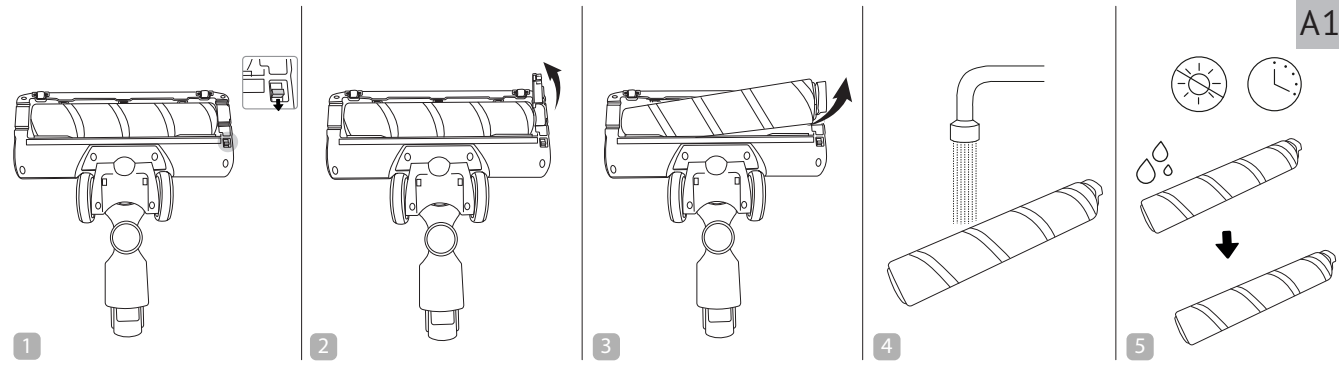
A8



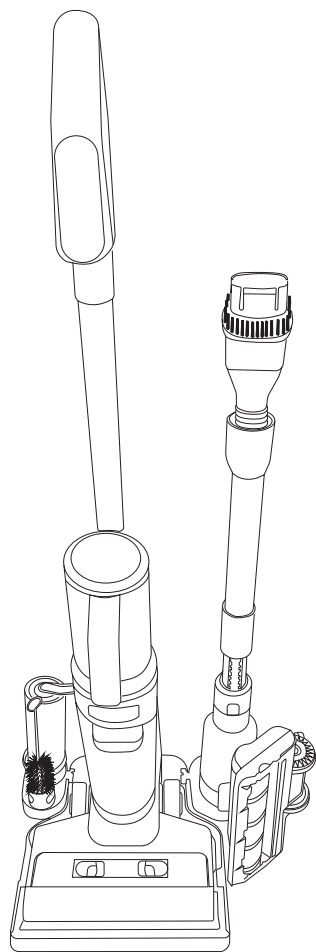
A9



A10



A11



УВАЖАЕМЫЙ ПОКУПАТЕЛЬ!

Благодарим вас за то, что отдали предпочтение бытовой технике REDMOND.


REDMOND — это качество, надежность и неизменно внимательное отношение к потребностям клиентов. Надеемся, что вам понравится продукция компании и вы также будете выбирать наши изделия в будущем.

Пылесос RV-UR390 – современное устройство для удаления пыли с полов в бытовых условиях с возможностью влажной уборки.

Хотите узнать больше? Посетите наш сайт www.redmond.company.

Здесь вы найдете самую актуальную информацию о предлагаемой технике и ожидаемых новинках, сможете получить консультацию онлайн, а также заказать продукцию REDMOND и оригинальные аксессуары к ней в нашем интернет-магазине.

Служба поддержки пользователей REDMOND в России: 8-800-600-90-21 (звонок по России бесплатный).

 *Прежде чем использовать данное устройство, внимательно прочитайте руководство по эксплуатации и сохраните в качестве справочника. Правильное использование прибора значительно продлит срок его службы.*

Меры безопасности и инструкции, содержащиеся в данном руководстве, не охватывают все возможные ситуации, которые могут возникнуть в процессе эксплуатации прибора. При работе с устройством пользователь должен руководствоваться здравым смыслом, быть осторожным и внимательным.

МЕРЫ БЕЗОПАСНОСТИ

- Производитель не несет ответственности за повреждения, вызванные несоблюдением требований по технике безопасности и правил эксплуатации изделия.
- Данный электроприбор предназначен для использования в бытовых условиях и может применяться в квартирах, загородных домах или в других подобных условиях непромышленной эксплуатации. Промышленное или любое другое нецелевое использование устройства будет считаться нарушением условий надлежащей эксплуатации изделия. В этом случае производитель не несет ответственности за возможные последствия.

- Перед подключением устройства к электросети проверьте, совпадает ли ее напряжение с номинальным напряжением адаптера прибора (см. технические характеристики или заводскую табличку изделия).
- Разрешается использовать прибор только с адаптером, входящим в комплект поставки.
- Используйте прибор только по назначению. Использование прибора в целях, отличающихся от указанных в данном руководстве, является нарушением правил эксплуатации.
- Используйте удлинитель, рассчитанный на потребляемую мощность прибора, – несоответствие параметров может привести к короткому замыканию или возгоранию кабеля.
- Отключайте прибор во время его очистки. Извлекайте адаптер сухими руками, удерживая его за корпус, а не за провод. Строго следуйте инструкциям по очистке прибора.
- Не протягивайте провод адаптера питания в дверных проемах или вблизи источников тепла. Следите за тем, чтобы провод не перекручивался и не перегибался, не соприкасался с острыми предметами, углами и кромками мебели.

STOP *ПОМНИТЕ: случайное повреждение провода адаптера питания может привести к неполадкам, которые не соответствуют условиям гарантии, а также к поражению электротоком. При повреждении провода адаптера питания его замену, во избежание опасности, должен производить изготовитель, сервисная служба или аналогичный квалифицированный персонал.*

- Не допускайте попадания посторонних предметов в моторный отсек прибора. Не закрывайте всасывающие отверстия. Блокировка всасывания воздуха может привести к повреждению двигателя.

STOP *ЗАПРЕЩАЕТСЯ помещать основание прибора, ручку, моторный блок, турбощетки, крышку основного контейнера для сбора*

пыли адаптер питания, зарядную станцию под струю воды или погружать их в воду!

Запрещена эксплуатация прибора в следующих случаях:

1. В помещениях с повышенной влажностью. Существует опасность короткого замыкания, выхода из строя двигателя.
 2. На открытом воздухе – попадание влаги или посторонних предметов внутрь корпуса устройства может привести к его серьезным повреждениям.
 3. Вблизи токсичных и легко воспламеняющихся веществ, в помещениях с высокой концентрацией паров горючих веществ (краски, растворителя и т. п.) или горючей пыли. Существует опасность взрыва или пожара.
- Запрещено подносить всасывающую насадку к любым участкам тела или одежды. Неосторожное обращение может привести к серьезным травмам.
 - Запрещено всасывать раскаленную или остывшую золу, угли, а также непогашенные окурки от сигарет, тлеющий или горящий мусор. Засорение может привести к возгоранию.
 - Запрещено всасывать порошки для заправки картриджей (тонеров) копировальных аппаратов и принтеров, муку и другие мелкодисперсные сыпучие вещества, а также строительную пыль, частицы штукатурки, гипса, бетона или цемента. Существует опасность засорения фильтров или повреждения двигателя.
 - Запрещено всасывать острые предметы: гвозди, битое стекло и т. п. Возможно повреждение контейнера для сбора пыли и фильтров.
 - Запрещается эксплуатация прибора с видимыми повреждениями на корпусе или проводе адаптера питания, после падения или при возникновении неполадок в работе. При возникновении любых неисправностей отключите прибор и обратитесь в сервисный центр.

- Прибор не предназначен для использования лицами (включая детей) с пониженными физическими, психическими или умственными способностями или при отсутствии у них опыта или знаний, если они не находятся под контролем или не проинструктированы об использовании данного прибора лицом, ответственным за их безопасность. Дети должны находиться под присмотром для недопущения игры с прибором.
- Запрещены самостоятельный ремонт прибора или внесение изменений в его конструкцию. Ремонт прибора должен производиться исключительно специалистом авторизованного сервис-центра. Не профессионально выполненная работа может привести к поломке прибора, травмам и повреждению имущества.



ВНИМАНИЕ! *Запрещено использование прибора при любых неисправностях.*

Технические характеристики






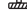











Модель.....	RV-UR390
Мощность.....	200 Вт
Тип аккумулятора.....	Li-ion
Напряжение аккумулятора.....	25,2 В
Емкость аккумулятора.....	2500 мА·ч
Входное напряжение сетевого адаптера.....	100–240 В~, 50/60 Гц, 0,8 А
Выходное напряжение сетевого адаптера.....	26 В ---, 0,8 А
Защита от поражения электротоком.....	класс II
Защита от блокировки турбощетки.....	есть
Мощность всасывания.....	15 кПа
Впускной фильтр.....	HEPA
Объем бака для грязной воды.....	550 мл
Объем пылесборника для ручного модуля.....	450 мл
Объем бака для чистой воды.....	600 мл
Уровень шума.....	<72 дБ
Количество режимов работы.....	3
Регулировка мощности.....	2 уровня
Время непрерывной работы.....	до 30 мин
Время полной зарядки.....	4 часа
Влажная уборка.....	есть
Функция самоочистки.....	есть
Подсветка зоны уборки.....	есть
Дисплей.....	светодиодный
Габаритные размеры в полной сборке (Ш × В × Г).....	310 × 1097 × 297 мм
Вес нетто (в полной комплектации).....	6 кг

Комплектация

Пылесос.....	1 шт.
Трубка-удлинитель.....	1 шт.
Пылесборник для ручного модуля.....	1 шт.
Турбощетка ручного модуля.....	1 шт.
Насадка со щеткой «2 в 1».....	1 шт.
Щелевая насадка.....	1 шт.
Мини-турбощетка.....	1 шт.
Щеточка для очистки.....	1 шт.
Подставка для хранения.....	2 шт.
Адаптер питания.....	1 шт.
Зарядная станция.....	1 шт.
Руководство по эксплуатации.....	1 шт.
Сервисная книжка.....	1 шт.

Производитель имеет право на внесение изменений в дизайн, комплектацию, а также в технические характеристики изделия в ходе совершенствования своей продукции без дополнительного уведомления об этих изменениях. В технических характеристиках допускается погрешность ±10%.

Устройство прибора (схема А1, стр. 3–4)

1. Съёмная ручка
2. Кнопка  – включение/выключение прибора
3. Кнопка  – выбор режима работы
4. Кнопка  – функция самоочистки
5. Дисплей
6.  – индикатор заполнения бака для грязной воды
7.  – индикатор отсутствия воды
8.  – индикатор блокировки турбощетки
9.  – индикатор ошибки датчиков
10.  – индикатор состояния аккумулятора
11.  – индикатор работы в полной сборке
12.  – индикатор работы в режиме ручного модуля
13.  – индикатор влажной уборки
14.  – индикатор сухой уборки
15.  – индикатор самоочистки
16.  – индикатор минимальной мощности
17.  – индикатор максимальной мощности
18. Шкала состояния
19. Индикатор уровня заряда аккумулятора
20. Моторный блок
21. Кнопка отсоединения моторного блока
22. Кнопка  на моторном блоке – включение/выключение прибора
23. Кнопка  – регулировка мощности всасывания
24. Кнопка включения/выключения голосовых сообщений
25. Кнопка отсоединения бака для чистой воды
26. Бак для чистой воды
27. Кнопка отсоединения бака для грязной воды
28. Основание прибора
29. Бак для грязной воды
30. HEPA-фильтр бака для грязной воды
31. Держатель HEPA-фильтра

32. Крышка бака для грязной воды
33. Основная турбощетка
34. Кнопка отсоединения насадок
35. Турбощетка ручного модуля
36. Мини-турбощетка
37. Щеточка для очистки
38. Кнопка отсоединения трубки-удлинителя
39. Трубка-удлинитель
40. Щелевая насадка
41. Подставка для хранения
42. Крышка фильтра предварительной очистки
43. Крышка отсека HEPA-фильтра
44. HEPA-фильтр пылесборника для ручного модуля
45. Фильтр предварительной очистки
46. Кнопка отсоединения пылесборника для ручного модуля
47. Пылесборник для ручного модуля
48. Насадка со щеткой «2 в 1»
49. Зарядная станция
50. Адаптер питания
51. Гнездо адаптера питания

I. ПЕРЕД НАЧАЛОМ ИСПОЛЬЗОВАНИЯ

Аккуратно достаньте изделие и его комплектующие из коробки. Удалите все упаковочные материалы и рекламные наклейки.


 **Обязательно сохраните на месте предупреждающие наклейки, наклейки-указатели (при наличии) и табличку с серийным номером изделия на его корпусе!**

После транспортировки или хранения при низких температурах необходимо выдержать прибор при комнатной температуре не менее 2 часов перед включением.

Корпус прибора протрите влажной тканью и просушите. Во избежание появления постороннего запаха при первом использовании прибора произведите его очистку.

Перед использованием убедитесь в том, что внешние и видимые внутренние части прибора не имеют повреждений, сколов и других дефектов.

Зарядка аккумулятора (схема А5, стр. 7)

 **ВНИМАНИЕ!** Зарядка пылесоса осуществляется только в полностью собранном виде (см. раздел «Полная сборка»).

Перед началом использования прибора следует полностью зарядить аккумулятор прибора. Подключите зарядную станцию прибора к электросети с помощью сетевого адаптера,

установите прибор на зарядную станцию, при необходимости используйте удлинитель, прозвучит голосовое сообщение «Началась зарядка батареи». Процесс зарядки аккумулятора будет отображаться на индикаторе уровня заряда (в процентах). Время полной зарядки составляет 4 часа. Когда аккумулятор полностью зарядится, на индикаторе уровня заряда отобразится значение «100», прибор готов к использованию. При снятии пылесоса с зарядной станции или отключении адаптера питания прозвучит голосовое сообщение «Зарядка батареи завершена».

 **ВНИМАНИЕ!** Прибор не будет работать, пока он подключен к электросети.

Максимальное время непрерывной работы прибора составляет 30 минут в зависимости от типа напольного покрытия.

Во время работы прибора текущий уровень заряда аккумулятора будет отображаться на индикаторе уровня заряда.



II. ЭКСПЛУАТАЦИЯ ПРИБОРА

Полная сборка

Порядок сборки и использования прибора см. на схеме А2 (стр. 5). Приступая к сборке прибора, убедитесь, что он отключен. Убедитесь в правильности установки всех элементов, прежде чем использовать пылесос.




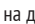

 **ВНИМАНИЕ!** Пылесосом можно пользоваться только в собранном виде!


1. Снимите бак для чистой воды с основания прибора и наполните его холодной водой, как показано на схеме А7, стр. 8. Установите бак для чистой воды на место.

 **Если во время работы прибора бак для чистой воды опустеет, прозвучит голосовое сообщение «Убедитесь, что бак для чистой воды наполнен», на дисплее загорится индикатор .**


Наполняйте бак только водопроводной водой, не добавляйте в воду и не используйте химические моющие средства.

ЗАПРЕЩАЕТСЯ наполнять бак для чистой воды горячей водой!

2. Для начала работы нажмите кнопку , прозвучит голосовое сообщение «Ваш пылесос готов к работе», загорится индикация дисплея, прибор начнет работу в режиме сухой уборки. На дисплее будет гореть индикатор , заполненность шкалы состояния красным цветом укажет на количество всасываемого мусора.
3. С помощью кнопки  выберите один из двух режимов работы:
 - режим влажной уборки – на дисплее загорится индикатор , прозвучит голосовое сообщение «Режим влажной уборки»;
 - режим сухой уборки (пылесос определяет количество всасываемого мусора и автоматически регулирует мощность всасывания) – на дисплее загорится индикатор , прозвучит голосовое сообщение «Режим сухой уборки».

i Если во время работы прибора бак для грязной воды переполнится, прозвучит голосовое сообщение «Бак для грязной воды заполнен, очистите его», на дисплее будет мигать индикатор . Отключите прибор и проведите очистку бака для грязной воды в соответствии с рекомендациями раздела «Уход за прибором».

! В случае уборки жидкостей, после высыхания которых может образовываться трудно удаляемый налет, производите очистку прибора сразу по окончании уборки.

- По окончании работы нажмите кнопку , прозвучит голосовое сообщение «Выключение питания, поместите пылесос на зарядную станцию», вся индикация погаснет.
- Проведите очистку прибора в соответствии с рекомендациями раздела «Уход за прибором».

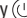

Ручной модуль




Порядок сборки ручного модуля см. на схеме **A4** (стр. 6). Приступая к сборке прибора, убедитесь, что он отключен. Убедитесь в правильности установки всех элементов, прежде чем использовать пылесос.


! **ВНИМАНИЕ!** Пылесосом можно пользоваться только в собранном виде!

В комплект ручного модуля входят:

- турбощетка – подходит для очистки полов с гладким покрытием.
- мини-турбощетка – подходит для очистки ковровых покрытий с коротким ворсом.
- щелевая насадка – подходит для очистки труднодоступных мест.
- насадка «2 в 1» – подходит для очистки предметов интерьера, салона автомобиля.

Для начала работы пылесоса нажмите и удерживайте кнопку  на моторном блоке. Во время работы в режиме ручного модуля на дисплее будет гореть индикатор .

С помощью кнопки  установите одну из двух мощностей всасывания: минимальную – на дисплее горит индикатор  или максимальную – на дисплее горит индикатор .

По окончании работы нажмите кнопку  на моторном блоке.

Отключение звуковых сигналов

При использовании прибора в полной сборке вы можете включать/отключать звуковые сигналы.

Для этого нажмите кнопку отключения звуковых сигналов, прозвучит голосовое сообщение «Голосовой помощник выключен», звуковые сигналы будут отключены.

Для включения звуковых сигналов повторно нажмите кнопку отключения звуковых сигналов, прозвучит голосовое сообщение «Голосовой помощник включен».

III. УХОД ЗА ПРИБОРОМ

! Периодически проверяйте движущиеся части прибора на наличие загрязнения, блокировка налившимся мусором может привести к их поломке!

Прежде чем приступать к очистке прибора, выключите его. НЕ МОЧИТЕ!

Протирайте корпус прибора влажной мягкой тканью.

STOP ЗАПРЕЩАЕТСЯ помещать основание прибора, ручку, моторный блок, крышку бака для грязной воды, турбощетки, адаптер питания и зарядную станцию под струю воды или погружать их в воду, а также использовать для очистки прибора любые химические агрессивные или абразивные вещества.

По мере загрязнения очищайте турбощетки (схемы **A9** и **A10**, стр. 9), а также мини-турбощетку (схема **A6**, стр. 7).

Порядок очистки бака для грязной воды и его компонентов см. на схеме **A8** (стр. 8).

Порядок очистки пылесборника для ручного модуля и его компонентов см. на схеме **A4** (стр. 6).

i Очищайте бак для грязной воды и пылесборник ручного модуля по мере их заполнения.




Периодически промывайте HEPA-фильтры под струей воды, полностью просушите перед повторным использованием.

Ресурс работы HEPA-фильтров составляет не более 12 месяцев.

Убедитесь в правильности установки всех элементов, прежде чем возобновлять использование пылесоса.

Самоочистка турбощетки

В приборе предусмотрена функция самоочистки, которая помогает очистить ролик турбощетки от загрязнений и налипшего мусора.

1. Подключите адаптер питания к зарядной станции.
2. Установите пылесос на зарядную станцию, прозвучит голосовое сообщение «Началась зарядка батареи».
3. Убедитесь, что бак для чистой воды наполнен, а бак для грязной воды пуст.
4. Нажмите кнопку , начнется процесс самоочистки турбощетки, прозвучит голосовое сообщение «Запуск самоочистки», на дисплее будет гореть индикатор . Голосовые сообщения «Очистка щетки ролика» и «Очистка канала турбощетки» будут информировать о текущих этапах самоочистки.
5. Через некоторое время процесс самоочистки завершится, прозвучат голосовые сообщения «Самоочистка завершена» и «Очистите бак для грязной воды», индикатор  погаснет. Прибор перейдет в режим зарядки, прозвучит голосовое сообщение «Началась зарядка батареи».
6. Снимите бак для грязной воды и опустошите его. При необходимости повторите процедуру самоочистки.



Хранение и транспортировка

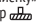
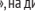
Для удобства хранения прибор оснащен подставками для аксессуаров (см. схему А11, стр. 10). Для удобства транспортировки ручку прибора можно снять (см. схему А3, стр. 5). Храните прибор в сухом вентилируемом месте вдали от нагревательных приборов и попадания прямых солнечных лучей.

При транспортировке и хранении запрещается подвергать прибор механическим воздействиям, которые могут привести к повреждению прибора и/или нарушению целостности упаковок.

Необходимо беречь упаковку прибора от попадания воды и других жидкостей.

IV. ПЕРЕД ОБРАЩЕНИЕМ В СЕРВИС-ЦЕНТР

Неисправность	Возможные причины	Способ устранения
Прибор не включается	Аккумулятор прибора разряжен	Полностью зарядите аккумулятор (см. раздел «Зарядка аккумулятора»)
Прибор преждевременно отключается		
На индикаторе уровня заряда появилось сообщение об ошибке «E0»		
Прибор подает голосовое сообщение «Батарея разряжена, установите пылесос на зарядную станцию»		
Индикатор  мигает красным цветом	Заряд аккумулятора упал до 10% или ниже	
Прибор подает голосовое сообщение «Очистите бак для грязной воды», на дисплее мигает индикатор 	Переполнен бак для грязной воды	Проведите очистку прибора в соответствии с рекомендациями раздела «Уход за прибором»
Мощность всасывания упала, прибор издает сильный шум	Засорены фильтры	
	Турбошетка засорена	
Прибор подает голосовое сообщение «Убедитесь, что бак для чистой воды наполнен», на дисплее мигает индикатор 	Бак для чистой воды пуст	Наполните бак для чистой воды
Шкала состояния полностью красная, хотя большого количества мусора нет	Засорены датчики определения количества мусора	Удалите засоры, проведите очистку прибора в соответствии с рекомендациями раздела «Уход за прибором»
Прибор подает голосовое сообщение «Засор канала турбошетки. Проведите его очистку»	Сильный засор канала турбошетки	
На дисплее загорелся индикатор 		

Неисправность	Возможные причины	Способ устранения
Прибор подает голосовое сообщение «Щетка-ролик заблокирована, проведите ее очистку», на дисплее мигает индикатор 	Турбошетка засорена, сработала защита от блокировки турбошетки	Проведите очистку турбошетки в соответствии с рекомендациями раздела «Уход за прибором»
На индикаторе уровня заряда появилось сообщение об ошибке «E4»		
Прибор подает голосовое сообщение «Перед запуском прибора установите бак для грязной воды», на дисплее мигает индикатор 	Бак для грязной воды не установлен или собран неправильно	Убедитесь, что бак для грязной воды собран и установлен корректно
Процесс самоочистки не запускается	Для запуска функции самоочистки прибор должен быть установлен на зарядную станцию, сетевой адаптер должен быть подключен к электросети	Установите прибор на зарядную станцию
	Аккумулятор не заряжается	Сетевой адаптер не подключен к электросети
Прибор подает голосовое сообщение «Отсутствие питания, проверьте батарею»		
На индикаторе уровня заряда появилось сообщение об ошибке «E1»		
На индикаторе уровня заряда появилось сообщение об ошибке «E2»	Прибор перегрелся	Отключите прибор, дайте ему полностью остыть, проведите очистку прибора в соответствии с рекомендациями раздела «Уход за прибором»
На индикаторе уровня заряда появилось сообщение об ошибке «E3», «E5»	Засорены фильтры или турбошетка	Удалите засоры, проведите очистку прибора в соответствии с рекомендациями раздела «Уход за прибором»
Прибор подает голосовое сообщение «Ошибка двигателя, проверьте состояние фильтров»		
Аккумулятор слишком быстро разряжается		

 В случае если неисправность устранить не удалось, обратитесь в авторизованный сервисный центр.



Запчасти для послегарантийного ремонта можно найти на сайте <https://redmondsale.com/>

V. ГАРАНТИЙНЫЕ ОБЯЗАТЕЛЬСТВА

На данное изделие предоставляется гарантия сроком на 12 месяцев с момента его приобретения. В течение гарантийного периода изготовитель обязуется устранить путем ремонта, замены деталей или замены всего изделия любые заводские дефекты. Гарантия вступает в силу только в том случае, если дата покупки подтверждена печатью магазина и подписью продавца на оригинальном гарантийном талоне. Настоящая гарантия признается лишь в том случае, если изделие применялось в соответствии с руководством по эксплуатации, не ремонтировалось, не разбиралось и не было повреждено в результате неправильного обращения с ним, а также сохранена полная комплектность изделия. Данная гарантия не распространяется на естественный износ изделия и расходные материалы (фильтры, аккумуляторные источники питания и т. д.).

Срок службы изделия и срок действия гарантийных обязательств на него исчисляются со дня продажи или с даты изготовления изделия (в случае, если дату продажи определить невозможно).

Дату изготовления прибора можно найти в серийном номере, расположенном на идентификационной наклейке на корпусе изделия. Серийный номер состоит из 13 знаков. 4-й и 5-й знаки обозначают месяц, 6-й и 7-й – год выпуска устройства.

0	0	0	1	1	2	2	3	3	3	3	3	3
---	---	---	---	---	---	---	---	---	---	---	---	---

1 – месяц производства (01 – январь, 02 – февраль ... 12 – декабрь)


2 – год производства (21 – 2021 г., 22 – 2022 г. ... 30 – 2030 г.)

3 – серийный номер модели

Установленный производителем срок службы прибора составляет 3 года со дня его приобретения при условии, что эксплуатация изделия производится в соответствии с данным руководством и применимыми техническими стандартами.



Упаковку, руководство пользователя, а также сам прибор необходимо утилизировать в соответствии с местной программой по переработке отходов. После окончания срока службы не выбрасывайте прибор вместе с бытовыми отходами. Передайте его в специализированный пункт для дальнейшей утилизации. Проявите заботу об окружающей среде. Отходы, образующиеся при утилизации изделий, подлежат обязательному сбору с последующей утилизацией в установленном порядке и в соответствии с действующими требованиями и нормами отраслевой нормативной документации, в том числе в соответствии с СанПиН 2.1.7.1322-03 «Гигиенические требования к размещению и обезвреживанию отходов производства и потребления».

 Осы бұйымды пайдаланудың алдында оны пайдалану бойынша нұсқаулықты мұқият оқыңыз және анықтамалық ретінде сақтап қойыңыз. Аспапты дұрыс пайдалансаңыз, оның қызмет ету мерзімі көпке ұзарады.

Бұл нұсқаулықтағы қауіпсіздік шаралары мен нұсқаулар құралды қолдану кезінде туындауы мүмкін барлық жағдайларды қамтымайды. Бұл құрылғымен жұмыс кезінде қолданушы ақылға сүйеніп, абай әрі мұқият болуы тиіс.

ҚАУІПСІЗДІК ШАРАЛАРЫ

- Қауіпсіздік техникасы талаптары мен бұйымды пайдалану ережелерін ұстанбаудан туындаған зақымдар үшін өндіруші жауапкершілікке тартылмайды.
- Бұл электр аспап тұрмыстық жағдайларда қолданарналған құрылғы болып табылады және пәтерлерде, қала сыртындағы үйлерде немесе өнеркәсіптік емес пайдаланудың басқа жағдайларында қолданыла алады. Құрылғыны өнеркәсіптік немесе кез келген басқа мақсатсыз пайдалану бұйымды дұрыс пайдалану шарттарын бұзу болып табылады. Бұл жағдайда өндіруші ықтимал салдарлар үшін жауап бермейді.
- Құрылғыны электр желісіне қосар алдында оның кернеуі қоректену адаптері аспаптың номиналды кернеуіне сәйкес келетінін тексеріңіз (бұйымның техникалық сипаттамалары немесе зауыттық кестесін қараңыз).
- Аспапты жеткізу жиынтығына кіретін, адаптермен ғана қолдануға рұқсат етіледі.
- Құрылғыны тек қана мақсаты бойынша пайдаланыңыз. Құрылғыны осы нұсқаулықта көрсетілгеннен басқа мақсаттарда пайдалану қолдану нұсқауларының бұзылуы болып табылады.
- Аспаптың тұтынылатын қуатына арналған ұзартқышты пайдаланыңыз. Бұл талапты ұстанбау қысқа тұйықталуға немесе кабельдің тұтануына әкеліп соқтыруы мүмкін.
- Қатар тазалау кезінде аспапты электр желісінен өшіріп отырыңыз. Адаптері емес, штепсерден ұстап тұрып, құрғақ қолмен алыңыз.

- Қуат адаптерінің сымдары беретін сымды есік немесе жылу көзіне жақын жерде тартпаңыз. Қуат адаптерінің сымдары үшкір заттарға, жиһаздың бұрыштары мен жиектеріне тиіп тұрмауын қадағалаңыз.

STOP *ЕСТЕ САҚТАҢЫЗ: қуат адаптерінің сымдары кездейсоқ зақымдасаңыз, кепілдік шарттарына сәйкес келмейтін ақауларға, сонымен қатар электр тоғының соғуына әкеліп соқтыруы мүмкін. Қуат адаптерінің сымдары зақым келген кезде қауіптілікті болдырмау үшін оны әзірлеуші немесе оның агенті, немесе осыған ұқсас білікті тұлға ауыстыруы керек.*

- Құралдың мотор бөлігіне бөгде заттардың түсуіне жол бермеңіз. Сорып алатын қуыстарын жаппаңыз. Ауаны сорудың бұғаты қозғалтқыштың зақымдалуына әкелуі мүмкін.

STOP *Құралды негізі, тұтқа, мотор блогын, негізгі шаң контейнерінің қақпағы, турбоцетканы, желілік адаптер және зарядтауға арналған қосымша жабдық суға салуға немесе оларды ағып тұрған судың астына орнатуға ТЫЙЫМ САЛЫНАДЫ!*

Құралды пайдалануға келесі жағдайларда тыйым салынады:

1. Ылғалдылығы жоғары орынжайларда. Қозғалтқыштың істен шығуы, қысқа тұйықталу қаупі бар.
2. Ашық ауа кезінде – бөгде заттардың құрылғы тұрқының ішіне түсуі немесе ылғалдануы оның келелі зақымдарына әкелуі мүмкін.
3. Улы және тез жанғыш заттардың жанында, жанар жағар май буларының жоғары концентрациясы бар орынжайлар (сыр, еріткіш және т.с.с) немесе жағар май шаңы. Өрт немесе жарылыс қаупі болады.
- Киім немесе дененің кез келген мүшесіне сорғы қондырмасын жақындатуға тыйым салынады. Абайламай пайдалану күрделі жарақаттарға әкелуі мүмкін.
- Қызған немесе суыған күлді соруға, сондай-ақ темекінің өшпеген тұтқылдарын, бықсып немесе жанып жатқан қоқысты соруға тыйым салынады.

- Көшіру аппараттары мен принтерлердің картридждерін (тонерлер) толтыруға арналған ұнтақтар, ұн және басқа да шағын диспенсерлі шашырағыш заттарды, сондай-ақ құрылыс шаңы, сылақ бөлшектері, гипс, бетон немесе цементті соруға тыйым салынады. Қозғалтқыштың зақымдалуы немесе сүзгілерінің қоқысқа толып қалу қаупі бар.
- Өткір заттарды соруға тыйым салынады: шегелер, шағылған шыны және т. с. Шаң жинағыштар мен сүзгілердің зақымдалуы мүмкін.
- Жұмыстағы ақаулықтардың пайда болуы немесе құлағаннан кейін немесе тұрқындағы көзге көрінетін зақымдарымен құралды пайдалануға тыйым салынады. Кез келген ақаулықтар пайда болған кезде құралды ажырату және сервис орталығына жүгініңіз.
- Бұйым қауіпсіздігі үшін жауап беретін тұлғалардың байқауында болмаған балалардың, тиісті біліктілік пен тәжірибесі жоқ, сонымен қатар физикалық, сенсорлық, ақыл-ой қабілеттері шектелген адамдардың пайдалануына арналмаған. Балаларды қосылып тұрған аспаптың қасында қараусыз қалдырмаңыз.
- Аспапты өздігіңізбен жөндеуге немесе құрылымына өзгеріс енгізуге тыйым салынады. Қызмет көрсету және жөндеу бойынша барлық жұмыстарды авторландырылған сервис-орталық жасауы керек. Біліксіз жасалған жұмыс аспаптың бұзылуына, жарақат пен мүлік зақымдануына әкеліп соқтыруы мүмкін.

STOP

HAZAR AUDAРЫҢЫЗ! Аспапты кез келген ақау болғанда пайдалануға тыйым салынады.

Техникалық сипаттамалары

















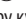
Үлгі	RV-UR390
Қуаты.....	200 Вт
Аккумулятордың түрі.....	Li-ion
Аккумулятордың кернеуі.....	25,2 В
Аккумулятордың сыйымдылығы	2500 мА*ч
Желілік адаптердің кіріс кернеуі	100–240 В~, 50/60 Гц, 0,8 А
Желілік адаптердің шығыс кернеуі	26 В ==, 0,8 А
Тоқтан күйіп қалудан қорғау	II дәреже
Турбошетканы бұғаттаудан қорғау.....	бар
Сору қуаты.....	15 кПа
Енгізу сүзгісі.....	HEPA
Шаңға арналған контейнердің сыйымдылығы	550 мл
Қол модуліне арналған шаң жинағыш сыйымдылығы.....	450 мл
Суға арналған контейнер ыдысы	600 мл
Шу деңгейі.....	<72 дБ
Жұмыс режимдерінің саны.....	3
Қуатын реттеу.....	2 деңгейі
Тоқтаусыз жұмыс уақыты.....	30 мин дейін
Толық қуаттандыру уақыты.....	4 сағ
Ылғалды жинау.....	бар
Өзін-өзі тазалау функциясы.....	бар
Жердің жинауды жарықталу.....	бар
Дисплей.....	жарықдиодты
Габаритті өлшемдер толық жинақта (ені × биіктігі × ұзындығы).....	310 × 1097 × 297 мм
Таза салмақ (толық жинақта).....	6 кг

Жиынтық

Шаңсорғыш	1 дана
Түтік-ұзартқыш	1 дана
Қол модуліне арналған шаң жинағыш.....	1 дана
Қол модуліне арналған турбоқылшық.....	1 дана
«2-еуі 1-де» қылшақ.....	1 дана
Жарықты саптама.....	1 дана
Шағын-турбоқылшық	1 дана
Тазалауға арналған қылшақ.....	1 дана
Сақтауға арналған тұғырық	2 дана
Желілік адаптер.....	1 дана
Зарядтауға арналған қосымша жабдық	1 дана
Пайдалану жөніндегі нұсқаулық	1 дана
Сервисті кітапшасы	1 дана


Өндіруші осындай өзгерістер туралы қосымша хабарламастан өз өнімін жетілдіру ба-
рысында оның дизайны, жинағы, сонымен қатар бұйымның техникалық сипаттамала-
рына өзгеріс енгізуге құқылы. Техникалық сипаттамаларда ±10% қателікке жол беріледі.

Аспаптың құрылымы (А1 сурет, 3–4 бет)

1. Алмалы-салмалы тұтқа
2.  батырмасы – құралды қосу/ажырату
3.  батырмасы – жұмыс режимі таңдау
4.  батырмасы – өзін-өзі тазалау функциясы
5. Дисплей
6.  – шаң шинағыш контейнердің толтырылуының индикаторы
7.  – судың болмауы индикаторы
8.  – турбоқылшық құлыптау индикаторы
9.  – датчиктері қатесінің индикаторы
10.  – батарея күйінің индикаторы
11.  – толық құрастыру индикаторы
12.  – қолмен модуль режиміндегі жұмыс индикаторы
13.  – ылғалды тазалау индикаторы
14.  – құрғақ тазалау индикаторы
15.  – өзін-өзі тазалау индикаторы
16.  – минимал қуаттың индикаторы
17.  – максимал қуаттың индикаторы
18. Күй-жай шкаласы
19. Аккумулятор зарядының индикаторы
20. Мотор блогы
21. Мотор блогын ажырату түймесі
22. Мотор блогындағы  батырмасы – құралды қосу/ажырату
23.  батырмасы – сору қуатын реттеу
24. Дауыстық хабарламаларды қосу/сөндіру батырмасы
25. Су ыдысын босату түймесі
26. Суға арналған алмалы-салмалы контейнер
27. Негізгі шаңды жинауға арналған контейнерды алу батырмасы
28. Құралдың негізі
29. Негізгі шаң жинауға арналған контейнер
30. HEPA сүзгісінің негізгі шаң контейнері
31. HEPA-сүзгіші ұстағыш
32. Негізгі шаң контейнерінің қақпағы
33. Негізгі турбоқылшық
34. Саптама ажырату батырмасы
35. Қол модуліне арналған турбоқылшық
36. шағын-турбоқылшық
37. Тазалауға арналған қылшақ
38. Түтік-ұзартқышты ажырату батырмасы
39. Түтік-ұзартқыш
40. Жарықты саптама
41. Сақтауға арналған тұғырық
42. Алдын ала тазарту сүзгіші қақпақ
43. HEPA сүзгінің қақпағы
44. Қолмен модульге арналған HEPA шаң жинағыш сүзгісі
45. Алдын ала тазарту сүзгіші
46. Қолмен модульге арналған шаң жәшігін босату түймесі
47. Қол модуліне арналған шаң жинағыш
48. «2-еуі 1-де» қылшақ
49. Зарядтауға арналған қосымша жабдық
50. Желілік адаптер
51. Қуат адаптерінің ұясы

I. АЛҒАШҚЫ ҚОСАР АЛДЫНДА

Бұйымды орамынан шығарып, барлық орау материалдары мен жарнамалық жапсырмаларды алып тастаңыз.


 *Корпусағы ескертетін жапсырма, жапсырма-көрсеткіш (бар болса) және бұйымның сериялық нөмірі бар кестешені орнында міндетті түрде сақтаңыз!*

Тасымалдаған немесе төмен температураларда сақтаған соң аспапты қосар алдында кем дегенде 2 сағат бөлме температурасында ұстау қажет.

Құралдың корпусын ылғалды матамен сүртіңіз де құрғатыңыз. Бөтен иісті болдырмау үшін, құралды алғашқы рет пайдалану кезінде оны тазалаңыз.

Пайдалану алдында құралдың сыртқы және көрініп тұратын ішкі бөліктері зақымдануының, сынығының және басқа ақауларының болмауына көзіңізді жеткізіңіз.

Аккумуляторды зарядтау (А5 сурет, 7 бет)

 *НАЗАР АУДАРЫҢЫЗ! Шаңсорғышты зарядтау тек толық жинақталған түрде жүзеге асырылады («Толық құрастыру» тарауын қараңыз).*

Аспапты пайдаланар алдында аккумулятордың батареясын толықтау қуатсыздандыру қажет. Зарядтау станциясынан адаптердің көмегімен электр желісіне қосыңыз, аспапты за-

рядтау станциясына аспап орнатыңыз, қажет болса ұзартқышты қолданыңыз, «Началась зарядка батареи» деген дыбыстық хабарлама естіледі. Аккумуляторды зарядтау процесі заряд деңгейінің индикаторында көрсетілетін болады. Аккумулятордың толық қуат алу уақыты 4 сағатты құрайды. Аккумулятор толық зарядталғанда заряд деңгейінің индикаторында «100» мәні көрсетіледі, құрылғы пайдалануға дайын. Шаңсорғышты зарядтау станциясынан алған кезде немесе қуат адаптерін ажыратқанда «Зарядка батареи завершена» деген дыбыстық хабарлама естіледі.

i **HAZAP АУДАРЫҢЫЗ!** Құрылғы электр желісіне қосылған кезде жұмыс істемейді.

Аспаптың үзіліссіз жұмыс істеуінің максималды уақыты едендік жабын байланысты 30 минут құрайды.

Аспап жұмыс істеп тұрғанда аккумулятор зарядының ағымдағы деңгейі заряд деңгейінің индикаторында көрсетілетін болады.

II. ҚҰРАЛДЫ ПАЙДАЛАНУ

Толық құрастыру

Құралды жинау ретін **A2** сызбанұсқасынан қарыңыз (5 бет). Шаңсорғышты пайдалануды бұрын барлық элементтердің дұрыс орнатылуына көз жеткізіңіз.

! **HAZAP АУДАРЫҢЫЗ!** Аспапты тек жиналған күйінде ғана пайдалануға болады!

1. Суға арналған контейнерді аспап табанынан шешіп алыңыз және оны, **A7**-сызбасында, бетте 8 көрсетілгендей, таза суық суға толтырыңыз. Суға арналған контейнерді орнына орнатыңыз.

i Құрылғы жұмыс істеп тұрған кезде су ыдысы босаса, «Убедитесь, что бак для чистой воды наполнен» деген дыбыстық хабарлама естіледі, **!** индикатор жанады.

Контейнерді тек су құбырымен толтырыңыз, суға қоспаңыз және химиялық жуғыш құралдарды пайдаланбаңыз.

Суға арналған резервуарды ыстық сумен толтыруға **ТЫЙЫМ САЛЫНАДЫ!**

2. Жұмысты бастау үшін **!** батырмасына басыңыз, «Ваш пылесос готов к работе» деген дыбыстық хабарлама естіледі, дисплей жанады, құрылғы құрғақ тазалау режимінде іске қосылады. Дисплейде **!** индикаторы жанады, қызыл түсте күй-жай шкаласының толтырылуы сорылатын қоқыстың мөлшерін көрсетеді.

3. **!** түймешің көмегімен жұмыс бір режимі орнатыңыз:

- ылғалды тазалау режимі – **!** индикаторы жанып тұрады, «Режим влажной уборки» деген дыбыстық хабарлама естіледі;
- құрғақ тазалау режимі (шаңсорғыш сорылатын қоқыстың мөлшерін анықтайды және соруудың қуатын автоматты түрде реттейді) – **!** индикаторы жанып тұрады, «Режим сухой уборки» деген дыбыстық хабарлама естіледі.

i Егер аспап жұмыс істеп тұрған кезде шаң жинауға арналған контейнер толып кетсе, «Бак для грязной воды заполнен, очистите его» деген дыбыстық хабарлама естіледі,

! индикаторы жыпылықтайтын болады. Аспапты сөндіріңіз және шаң жинауға арналған контейнерге «Аспаптың күтімі» деген тараудың ұсынымдарына сәйкес тазалау жүргізіңіз.

! Кептіруден кейін кетіру қиын қақтар түзетін тазалау сұйықтықтары болса, құралды тазалағаннан кейін бірден тазалаңыз.

- Жұмыс аяқталған соң **!** батырмасын басып, «Выключение питания, поместите пылесос на зарядную станцию» деген дыбыстық хабарлама естіледі, индикациясы сөнеді.
- Оны «Аспаптың күтімі» тарауының ұсыныстарына сәйкес тазартыңыз.

Қол модулі

Құралды жинау ретін **A4** сызбанұсқасынан қарыңыз (6 бет). Шаңсорғышты пайдалануды бұрын барлық элементтердің дұрыс орнатылуына көз жеткізіңіз.

! **HAZAP АУДАРЫҢЫЗ!** Аспапты тек жиналған күйінде ғана пайдалануға болады!

Құралды жеткізу жиынтығына кіреді:

- турбошетка қондырма әмбебап щеткасы тегіс жабын тазартуға жақсы келеді.
- шағын-турбоқылшық қысқа түкті кілемді жабынды тазалауға арналған тазартуға жақсы келіседі.
- тесігі бар қондырма қолжетімділігі қиын орындарды тазартуға жақсы келіседі.
- «2-еуі 1-де» қылшақ интерьер заттарын, автомобиль салонын тазартуға жарайды.

Шаңсорғыштың жұмысын бастау үшін мотор блогындағы **!** түймесін басыңыз, ұстап тұрыңыз. Қолмен модуль режимінде жұмыс істеу кезінде дисплейде **!** индикаторы жанады.

! түймешің көмегімен соруудың бір күшін орнатыңыз: минималды – **!** индикаторы жанып тұрады немесе максималды – **!** индикаторы жанып тұрады.

Жұмыс аяқталған соң **!** батырмасын басып.

Дыбыс белгілерін ажырату

Сіз дыбыстық дабылдарды аспаптың қоса/өшіре аласыз.

Ол үшін дауыстық хабарламаларды қосу/сөндіру батырмасын басып, «Голосовой помощник выключен» деген дыбыстық хабарлама естіледі, дыбыстық дабылдардың дыбысы өшіріледі.

Дыбыстық сигналдарды қосу дауыстық хабарламаларды қосу/сөндіру батырмасын басып, «Голосовой помощник включен» деген дыбыстық хабарлама естіледі.

III. АСПАПТЫҢ КҮТІМІ

! Аспаптың қозғалатын бөліктерін ластанудың болуына мезгіл-мезгіл тексеріңіз, жабысқақ қоқыспен бұғаттау олардың сынуына әкелуі мүмкін!

Бұйымды тазалауға кіріспес бұрын оның ажыратылып.

Құралдың тұрқын матамен сүртіп отырыңыз. **СУЛАМАҢЫЗ!**

STOP Құралдың негізі, тұтқа, мотор блогы, негізгі шаң контейнерінің қақпағы, турбоқылшақ, желілік адаптер және зарядтауға арналған қосымша жабдық суға салуға немесе оларды

ағып тұрған судың астына орнатуға, сондай-ақ құралды тазалау үшін кез келген химиялық агрессивті немесе қажайтын заттарды пайдалануға ТЫЙЫМ САЛЫНАДЫ.

Ластану шамасына қарай турбоқылшақты тазалаңыз (A9 және A10 сурет, 9 бет), шағын-турбоқылшық (A6 сурет, 7 бет) тазалаңыз.

Негізгі шаң жәшігін және оның құрамдастарын қалай тазалау керек A8 сызбасын қараңыз (8 бет).

Тұтқа мен оның құрамдас бөліктеріне арналған шаң жәшігін қалай тазалау керек A4 сызбасын қараңыз (6 бет).

i Шаңжинағышты толғанына қарай тазалаңыз.

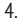

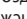
Сыртқа HEPA-сүзгіні ағып тұрған суға жуып алып тұрыңыз, қайта пайдалану алдында толық кептіріңіз.


HEPA-сүзгі жұмысының ресурсы 12 айдан басқа жоқ уақытты құрайды.

Шаңсорғышты пайдалануды жаңартпас бұрын барлық элементтердің дұрыс орнатылуына көз жеткізіңіз.

Турбоқылшақтың өздігінен тазалануы

Аспапта өздігінен тазалану функциясы қарастырылған, ол турбоқылшақ тығыршықтарын лас пен жабысып қалған қоқыстан тазалауға көмектеседі.

1. Зарядтау станциясын адаптердің көмегімен электр желісіне қосыңыз.
2. Аспапты зарядтау станциясына аспап орнатыңыз, «Началась зарядка батареи» деген дыбыстық хабарлама естіледі.
3. Суға арналған контейнер толғанына, ал шаң жинауға арналған контейнер бос екеніне көз жеткізіңіз.
4.  батырмасына басыңыз, турбоқылшақтың өздігінен тазалану процесі басталады, «Запуск самоочистки» деген дыбыстық хабарлама естіледі, дисплейде  индикаторы жанады. Голосовые сообщения «Очистка щетки ролика» и «Очистка канала турбо-щетки» будут информировать о текущих этапах самоочистки.
5. Өздігінен тазалану процесі біраз уақыттан соң аяқталады, «Самоочистка завершена» және «Очистите бак для грязной воды» деген дыбыстық хабарламалар естіледі,  индикаторы сөнеді. Құрылғы зарядтау режиміне өтеді, «Началась зарядка батареи» деген дыбыстық хабарлама естіледі.
6. Шаң жинауға арналған контейнерді шешіп алыңыз және лас суды төгіңіз. Процедура- ны қажеттілік бойынша қайталаңыз.
7. Аспапты зарядтау станциясына аспап орнатыңыз, «Идет зарядка. Убедитесь, что резервуар для чистой воды заполнен, а для грязной воды – пуст и запустите режим самоочистки» деген дыбыстық хабарлама естіледі.
8. Суға арналған контейнер толғанына, ал шаң жинауға арналған контейнер бос екеніне көз жеткізіңіз.

9.  батырмасына басыңыз, турбоқылшақтың өздігінен тазалану процесі басталады, «Начинаю самоочистку» деген дыбыстық хабарлама естіледі. Өздігінен тазалану индикаторы жыпылықтайтын болады, цифрлық индикаторда уақыттың кері санаға жүргізілетін болады. Дауыстық хабарламалар «Очистка роликовой щетки», «Очистка трубки», «Глубокая очистка» өзін-өзі тазалаудың ағымдағы кезеңдері туралы хабарлайды.

10. Өздігінен тазалану процесі 1 минуттан кейін аяқталады, «Самоочистка завершена» және «Очистите резервуар для грязной воды, чтобы избежать появления неприятного запаха» деген дыбыстық хабарламалар естіледі, бүкіл индикация сөнеді. Процедура- ны қажеттілік бойынша қайталаңыз.

11. Шаң жинауға арналған контейнерді шешіп алыңыз және лас суды төгіңіз.

Сақтау және тасымалдау



Сақтау ыңғайлылығы үшін аспап аксессуарлар арналған тұғырықпен жабдықталған (A11 схемасын қараңыз, 10 бет). Тасымалдау ыңғайлылығы үшін құрылғының тұтқасын алуға болады кілтті пайдалану (A3 схемасын қараңыз, 5 бет).

Құралды құрғақ желденетін жерде жылыту аспаптарынан алыс және тікелей күн сәулелерден алыс сақтаңыз.

Тасымалдау және сақтау кезінде құралдың зақымдануына және/немесе ораманың бүтіндігіне әкелуі мүмкін құралды механикалық әсерлерге ұшыратуға тыйым салынады.

Құралдың орамасын су мен басқа да сұйықтықтардан сақтау қажет.

IV. СЕРВИС-ОРТАЛЫҚҚА ЖОЛЫҒАР АЛДЫНДА

Ақаулық	Мүмкін болатын себептері	Жою әдістері
Аспап жұмыс істемейді	Аспап аккумуляторының заряды таусылды	Аккумуляторды толықтау қуаттаңыз («Аккумуляторды зарядтау» құралды тазартуды жүргізіңіз)
Құрал өздігінен ажыратылды		
Заряд деңгейінің индикаторында «E0» қатесі туралы хабар пайда болды	Аккумулятор заряды 10%-ға дейін немесе одан төмен түскен	Құралды тазартыңыз («Аспаптың күтімі» құралды тазартуды жүргізіңіз)
Аспап «Батарея разряжена, установите пылесос на зарядную станцию» деген дыбыстық хабарлама береді		
Дисплейде  индикаторы қызыл түсте жыпылықтайды	Шаң сорғыш шамадан артық толды	Құралды тазартыңыз («Аспаптың күтімі» құралды тазартуды жүргізіңіз)
Аспап «Очистите бак для грязной воды» деген дыбыстық хабарлама береді, дисплейде  индикаторы жыпылықтайды		
Жұмыс кезінде сору қуаты елеулі түрде төмендеді, қатты шу пайда болды	Сүзгілер қоқысқа толды	Құралды тазартыңыз («Аспаптың күтімі» құралды тазартуды жүргізіңіз)
	Турбоқылшақ қоқысқа толған	

Ақаулық	Мүмкін болатын себептері	Жою әдістері
Аспап «Убедитесь, что бак для чистой воды наполнен» деген дыбыстық хабарлама береді, дисплейде  индикаторы жыпылықтайды	Суға арналған контейнер бос	Суға арналған контейнерді толтырыңыз
Көп қоқыс болмаса да, күй-жай шкаласы толығымен қызыл	Ластану деңгейінің датчиктері ластанған	Қоқымдарды алып тастаңыз, құралды тазартыңыз («Аспаптың күтімі» құралды тазартуды жүргізіңіз)
Аспап «Засор канала турбошетки. Проведите его очистку» деген дыбыстық хабарлама береді	Турбоқылшақ арнасының қатты бітелуі	Турбоқылшақаны тазартыңыз («Аспаптың күтімі» құралды тазартуды жүргізіңіз)
Дисплейде  индикаторы жанады	Турбоқылшақ ластанған, турбошетканы блоктаудан қорғау жұмыс істеді	
Аспап «Шетка-ролик заблокирована, проведите ее очистку» деген дыбыстық хабарлама береді, дисплейде  индикаторы жыпылықтайды		
Заряд деңгейінің индикаторында «E4» қатесі туралы хабар пайда болды	Шаң жинауға арналған контейнер орнатылмаған немесе қате құрастырылған	Шаң жинауға арналған контейнер дұрыс құрастырылғанына немесе орнатылғанына көз жеткізіңіз
Аспап «Перед запуском прибора установите бак для грязной воды» деген дыбыстық хабарлама береді, дисплейде  индикаторы жыпылықтайды	Өздігінен тазалану процесін іске қосу үшін аспап зарядтау құрылғысына орнатылған болуы тиіс	Аспапты зарядтау құрылғысына орнатыңыз
Өздігінен тазалану процесі басталмайды	Қуат көзі адаптері электр желісіне қосылмаған	Қуат көзі адаптердің қосу дурыстығын тексеріңіз
Аспап аккумулятор зарядталмайды		
Аспап «Отсутствие питания, проверьте батарею» деген дыбыстық хабарлама береді	Аспап қатты қызып кетті	Аспапты ажыратыңыз, суытыңыз, құралды тазартыңыз («Аспаптың күтімі» құралды тазартуды жүргізіңіз)
Заряд деңгейінің индикаторында «E1» қатесі туралы хабар пайда болды		
Заряд деңгейінің индикаторында «E2» қатесі туралы хабар пайда болды	Сүзгілер немесе турбоқылшақ қоқысқа толған	Қоқымдарды алып тастаңыз, құралды тазартыңыз («Аспаптың күтімі» құралды тазартуды жүргізіңіз)
Заряд деңгейінің индикаторында «E3», «E5» қатесі туралы хабар пайда болды		
Аспап «Ошибка двигателя, проверьте состояние фильтров» деген дыбыстық хабарлама береді	Аспаптың күтімі	Аспаптың күтімі
Аккумулятор тез таусылады		



Егер қателікті дұрыстай алмасаңыз, авторизацияланған сервистік орталыққа жүгініңіз.



Кепілдіктен кейінгі жөндеуге арналған қосалқы бөлшектерді табуға болады сайтта қолжетімді <https://redmondsale.com/>

V. КЕПІЛДІКТІ МІНДЕТТЕМЕЛЕР

Осы бұйымға сатып алынған сәттен 12 ай мерзіміне кепілдік беріледі. Кепілдік кезеңі ішінде дайындаушы жөндеу, бөлшектерді ауыстыру немесе барлық бұйымды ауыстыру жолымен кез келген зауыттық ақауларды жоюға міндеттенеді. Кепілдік тек сатып алу күні түпнұсқалық кепілдік талонында дүкен мөрімен және сатушы қолымен расталған жағдайда ғана күшіне енеді. Осы кепілдік тек бұйым пайдалану бойынша нұсқаулыққа сәйкес қолданылған, жөнделмеген, бұзылмаған және онымен дұрыс жұмыс істеу нәтижесінде зақымданбаған, сонымен қатар бұйымның толық жинағы сақталған жағдайда танылады. Осы кепілдік бұйымның табиғи тозуына және шығын материалдарына таралмайды (сүзгілер, аккумуляторлық қоректену көздеріне және т. б.).

Бұйымның қызмет мерзімі мен оған кепілдікті міндеттемелердің қолданыс мерзімі бұйым сатылған немесе өндірілген кезден есептеледі (егер сату күнін анықтау мүмкін болмаса). Аспап өндірілген күнді бұйым корпусының сәйкестендіру жапсырмасындағы сериялық нөмірден табуға болады. Сериялық нөмір 13 белгіден тұрады. 4-ші және 5-ші белгілер айды, 6-шы және 7-ші – құрылғының шығарылған жылын білдіреді.

0	0	0	1	1	2	2	3	3	3	3	3	3
---	---	---	---	---	---	---	---	---	---	---	---	---

1 – өндірілген айы (01 – қаңтар, 02 – ақпан ... 12 – желтоқсан)
2 – өндірілген жылы (21 – 2021 ж., 22 – 2022 ж. ... 30 – 2030 ж.)
3 – үлгінің сериялық нөмірі

Өндіруші бекіткен аспаптың қызмет ету мерзімі бұйымның пайдаланылуы осы нұсқаулық пен қолданылатын техникалық стандарттарға сәйкес жүзеге асырылғанда, сатып алынған күнінен бастап 3 жыл құрайды.

Орамды, пайдаланушы нұсқаулығын, сонымен қатар аспаптың өзін қалдықтарды қайта өңдеу бойынша жергілікті бағдарламаға сәйкес пайдаға асыру керек. Қоршаған ортаға қамқорлық білдіріңіз: мұндай бұйымдарды әдеттегі тұрмыстық қоқыспен тастамаңыз.

www.redmond.company
www.multivarka.pro
Made in China

RV-UR390-CIS-UM-4