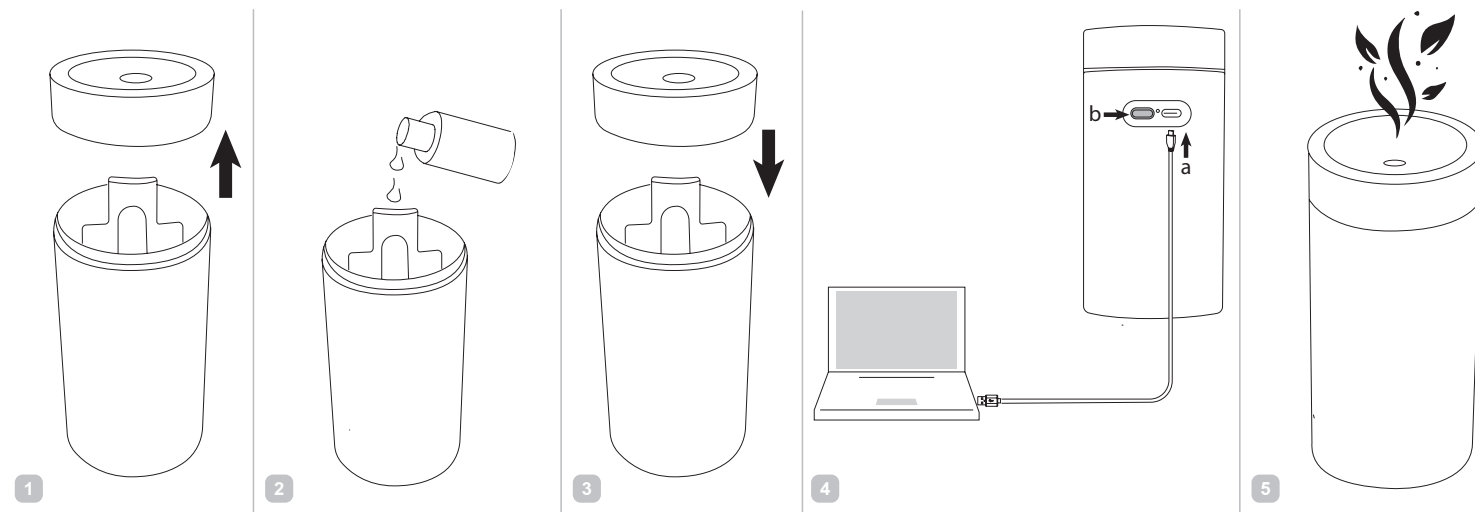


A1

A2



И Если вы не получили требуемое качество обслуживания в сервисе, обращайтесь в головной сервисный центр по контактным данным, указанным в условиях гарантийного обслуживания

RUS

УВАЖАЕМЫЙ ПОКУПАТЕЛЬ!

Благодарим вас за то, что отдали предпочтение бытовой технике РЕДМОНД.

РЕДМОНД – это качество, надежность и неизменно внимательное отношение к потребностям клиентов. Надеемся, что вам понравится продукция компании и вы также будете выбирать наши изделия в будущем.

Аромадиффузор AD3302 – современный прибор, предназначенный для распыления эфирных масел.

Хотите узнать больше? Посетите наш сайт www.redmond.company.

Здесь вы найдете актуальную информацию о предлагаемой технике РЕДМОНД и ожидаемых новинках, сможете получить консультацию онлайн, а также заказать продукцию РЕДМОНД и оригинальные аксессуары к ней в нашем интернет-магазине.

Служба поддержки пользователей РЕДМОНД в России: 8-800-600-90-21 (звонок по России бесплатный).

⚠ Прежде чем использовать данное изделие, внимательно прочитайте руководство по эксплуатации и сохраните его в качестве справочника. Правильное использование прибора значительно продлит срок его службы.

Меры безопасности и инструкции, содержащиеся в данном руководстве, не охватывают все возможные ситуации, которые могут возникнуть в процессе эксплуатации прибора. При работе устройством пользователь должен руководствоваться здравым смыслом, быть осторожным и внимательным.

МЕРЫ БЕЗОПАСНОСТИ

- Производитель не несет ответственности за повреждения, вызванные несоблюдением техники безопасности и правил эксплуатации изделия.
- Данный электроприбор предназначен для использования в бытовых условиях и может применяться в квартирах, загородных домах или в других подобных условиях промышленной эксплуатации. Промышленное или любое другое нецелевое использование устройства будет считаться нарушением условий надлежащей эксплуатации изделия. В этом случае производитель не несет ответственности за возможные последствия.
- Не протягивайте кабель USB-C в дверных проемах или вблизи источников тепла. Следите за тем, чтобы кабель не перекручивался и не перегибался, не соприкасался с острыми предметами, углами и кромками мебели.

STOP ПОМНИТЕ: случайное повреждение кабеля USB-C может привести к неполадкам, которые не соответствуют условиям гарантии, а также к поражению электротоком.

- Запрещена эксплуатация прибора на открытом воздухе: попадание влаги или посторонних предметов внутрь корпуса устройства может привести к его серьезным повреждениям.

- Перед очисткой прибора убедитесь, что он отключен от электросети и выключен. Строго следуйте инструкциям по очистке.

STOP ЗАПРЕЩАЕТСЯ погружать корпус прибора и кабель USB-C в воду или помещать под струю воды!

- Прибор не предназначен для использования лицами (включая детей) с пониженными физическими, психическими или умственными способностями или при отсутствии у них опыта или знаний, если они не находятся под контролем или не проинструктированы об использовании данного прибора лицом, ответственным за их безопасность. Дети должны находиться под присмотром для недопущения игры с прибором.
- Запрещены самостоятельный ремонт прибора или внесение изменений в его конструкцию. Ремонт прибора должен производиться исключительно специалистом авторизованного сервис-центра. Непрофессионально выполненная работа может привести к поломке прибора, травмам и повреждению имущества.

STOP ВНИМАНИЕ! Запрещено использование прибора при любых неисправностях.

Технические характеристики

Модель.....	AD3302
Напряжение.....	5 В ---
Емкость аккумулятора.....	2000 мА*ч
Материал корпуса.....	пластик
Рекомендуемая площадь обслуживания.....	5–15 м ²
Объем резервуара для воды.....	100 мл
Расход воды.....	10-15 мл/ч
Время работы от аккумулятора.....	до 5 ч
Время полной зарядки.....	3 ч
Тип управления.....	электромеханический
Тип ароматизации.....	ультразвуковая мембрана
Подсветка.....	есть
Габаритные размеры (Ш × В × Г).....	71 × 148 × 71 мм
Вес нетто.....	206 г

Комплектация

Аромадиффузор.....	1 шт.
Кабель USB-C.....	1 шт.
Руководство по эксплуатации.....	1 шт.
Сервисная книжка.....	1 шт.

Производитель имеет право на внесение изменений в дизайн, комплектацию, а также в технические характеристики изделия в ходе постоянного совершенствования своей продукции без дополнительного уведомления об этих изменениях. В технических характеристиках допускается погрешность ±10%.

Устройство модели A1

- Крышка прибора
- Подсветка
- Резервуар для воды
- Отметка максимального уровня жидкости

- Ультразвуковая мембрана
- Корпус прибора
- Кнопка включения/выключения прибора и управления режимами подсветки
- Индикатор питания
- Гнездо для подключения кабеля USB-C
- Кабель USB-C

I. ПЕРЕД НАЧАЛОМ ИСПОЛЬЗОВАНИЯ

Аккуратно достаньте изделие и его комплектующие из коробки. Удалите все упаковочные материалы и рекламные наклейки.

⚠ Обязательно сохраните на месте предупреждающие наклейки, наклейки-указатели (при наличии) и табличку с серийным номером изделия на его корпусе!

После транспортировки или хранения при низких температурах необходимо выдержать прибор при комнатной температуре не менее 2 часов перед включением.

Полностью размотайте кабель. Корпус прибора протрите влажной тканью. Перед использованием убедитесь в том, что внешние и видимые внутренние части прибора не имеют повреждений, сколов и других дефектов.

II. ЭКСПЛУАТАЦИЯ ПРИБОРА

Зарядка прибора A2

Перед началом использования прибора следует полностью зарядить аккумулятор. С помощью кабеля USB-C подключите прибор к внешнему источнику питания, загорится индикатор на корпусе прибора. Во время зарядки индикатор будет гореть красным цветом, когда прибор полностью зарядится – зеленым. Время полной зарядки составляет 3 часа.

И Прибором можно пользоваться во время зарядки.

Использование A2

- Снимите крышку прибора, наполните резервуар жидкостью не выше максимальной отметки. Обратите внимание, что в диффузор следует добавлять не более 2-3 капель эфирного масла на 100 мл воды.

⚠ Прибор предназначен для использования только 100% натурального чистого эфирного масла. Использование химических парфюмов, спреев или нечистого эфирного масла может привести к повреждению прибора.

- Установите крышку прибора.
- Для начала работы нажмите и удерживайте кнопку включения, прибор начнет работу.
- Нажимая на кнопку включения, выберите один из вариантов работы подсветки, переключение осуществляется по кругу:
 - При первом нажатии загорится подсветка прибора, имитирующая горение свечи.
 - При втором нажатии подсветка прибора будет последовательно менять цвета.
 - При третьем нажатии цвет подсветки фиксируется. Подсветка остановится на том цвете, который горел в момент нажатия кнопки.

- При четвертом нажатии подсветка погаснет.
- Чтобы выключить прибор, нажмите и удерживайте кнопку включения, прибор завершит работу. Если была включена подсветка, она погаснет.

III. УХОД ЗА ПРИБОРОМ

Прежде чем приступать к очистке прибора, убедитесь, что он отключен от электросети и выключен. Очищайте корпус и крышку изделия мягкой влажной салфеткой или губкой.

STOP ЗАПРЕЩАЕТСЯ погружать корпус прибора в воду или помещать его под струю воды!

ЗАПРЕЩАЕТСЯ использование при очистке прибора грубых салфеток или зубок, абразивных паст. Также недопустимо использование любых химически агрессивных веществ.

Очистка от накипи

При образовании в отсеках основания или на мембране налета, который невозможно удалить с помощью щетки и мягкой ткани, произведите очистку от накипи.

Убедитесь, что прибор выключен, снимите крышку прибора. Размешайте в небольшом стакане воды (100 мл) половину чайной ложки лимонной кислоты (8 г), залейте получившийся раствор в резервуар. Не включайте прибор! Через 15 минут слейте раствор, удалите налет со стенок отсеков и мембраны щеткой с мягкой щетиной и мягкой сухой тканью. Протрите основание насухо мягкой тканью.

Хранение и транспортировка

Храните прибор в сухом вентилируемом месте вдали от нагревательных приборов и попадания прямых солнечных лучей.

При транспортировке и хранении запрещается подвергать прибор механическим воздействиям, которые могут привести к повреждению прибора и/или нарушению целостности упаковки. Необходимо беречь упаковку прибора от попадания воды и других жидкостей.

IV. ПЕРЕД ОБРАЩЕНИЕМ В СЕРВИС-ЦЕНТР

Неисправность	Возможная причина	Способ устранения
Прибор не включается	Аккумулятор прибора разряжен Отсутствует вода в резервуаре	Полностью зарядите аккумулятор (см. раздел «Зарядка прибора») Наполните резервуар водой
Прибор не заряжается	Кабель USB-C подключен некорректно Кабель USB-C неисправен	Убедитесь, что кабель USB-C подключен корректно Замените кабель USB-C на исправный
Недостаточная интенсивность выхода пара	Внешний источник питания неисправен На мембране образовались известковые отложения	Подключите прибор к другому источнику питания Очистите мембрану в соответствии с указаниями раздела «Уход за прибором»

Неисправность	Возможная причина	Способ устранения
Прибор не распыляет эфирное масло	Масло в резервуаре закончилось	Добавьте в резервуар 2-3 капли эфирного масла на 100 мл воды

И В случае если неисправность устранить не удалось, обратитесь в авторизованный сервисный центр.

Запчасти для постгарантийного ремонта можно найти на сайте <https://redmondsale.com/>

V. ГАРАНТИЙНЫЕ ОБЯЗАТЕЛЬСТВА

На данное изделие предоставляется гарантия сроком на 12 месяцев с момента приобретения. В течение гарантийного периода изготовитель обязуется устранить путем ремонта, замены деталей или замены всего изделия любые заводские дефекты. Гарантия вступает в силу только в том случае, если дата покупки подтверждена печатью магазина и подписью продавца на оригинальном гарантийном талоне. Настоящая гарантия признается лишь в том случае, если изделие применялось в соответствии с руководством по эксплуатации, не ремонтировалось, не разбиралось и не было повреждено в результате неправильного обращения с ним, а также сохранена полная комплектность изделия. Данная гарантия не распространяется на естественный износ изделия.

Срок службы изделия и срок действия гарантийных обязательств на него исчисляются со дня продажи или с даты изготовления изделия (в случае, если дату продажи определить невозможно). Дату изготовления прибора можно найти в серийном номере, расположенном на идентификационной наклейке на корпусе изделия. Серийный номер состоит из 13 знаков. 4-й и 5-й знаки обозначают месяц, 6-й и 7-й – год выпуска устройства.

0	0	0	1	1	2	2	3	3	3	3	3	3
1 – месяц производства (01 – январь, 02 – февраль ... 12 – декабрь)												
2 – год производства (21 – 2021 г., 22 – 2022 г. ... 30 – 2030 г.)												
3 – серийный номер модели												

Установленный производителем срок службы прибора составляет 3 года со дня его приобретения при условии, что эксплуатация изделия производится в соответствии с данным руководством и применимыми техническими стандартами.

⚠ Упаковку, руководство пользователя, а также сам прибор необходимо утилизировать в соответствии с местной программой по переработке отходов. После окончания срока службы не выбрасывайте прибор вместе с бытовыми отходами. Передайте его в специализированный пункт для дальнейшей утилизации. Проявите заботу об окружающей среде. Отходы, образующиеся при утилизации изделий, подлежат обязательному сбору в последующей утилизации в установленном порядке и в соответствии с действующими требованиями и нормами отраслевой нормативной документации, в том числе в соответствии с СанПиН 2.1.7.1322-03 «Гигиенические требования к размещению и обезвреживанию отходов производства и потребления».

