

# РЕДМОНД

Пылесос-робот  
VR1323S



РУКОВОДСТВО ПО ЭКСПЛУАТАЦИИ

RUS ..... 12

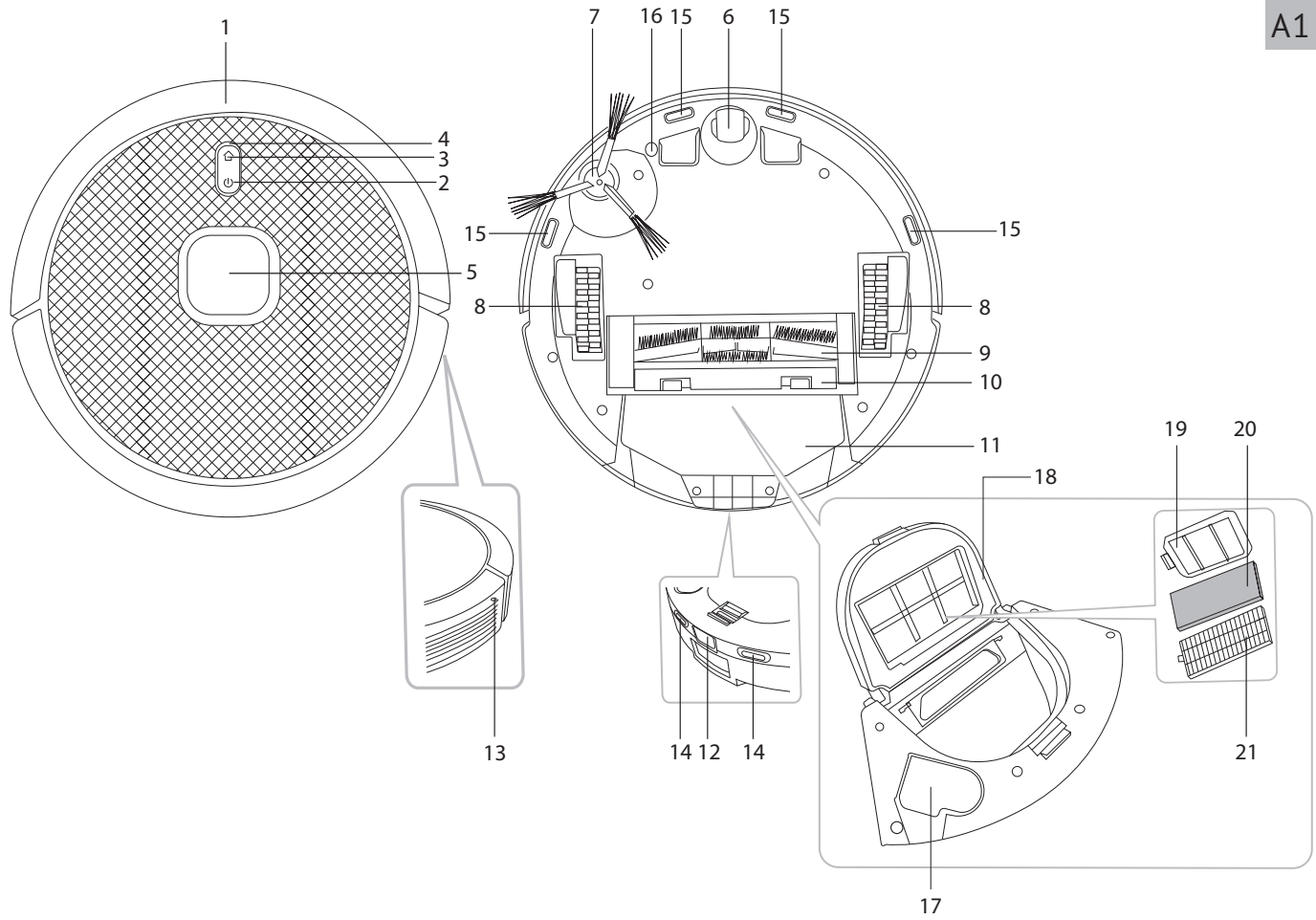
KAZ ..... 21

Приложение REDMOND Home / REDMOND Home қосымшасы

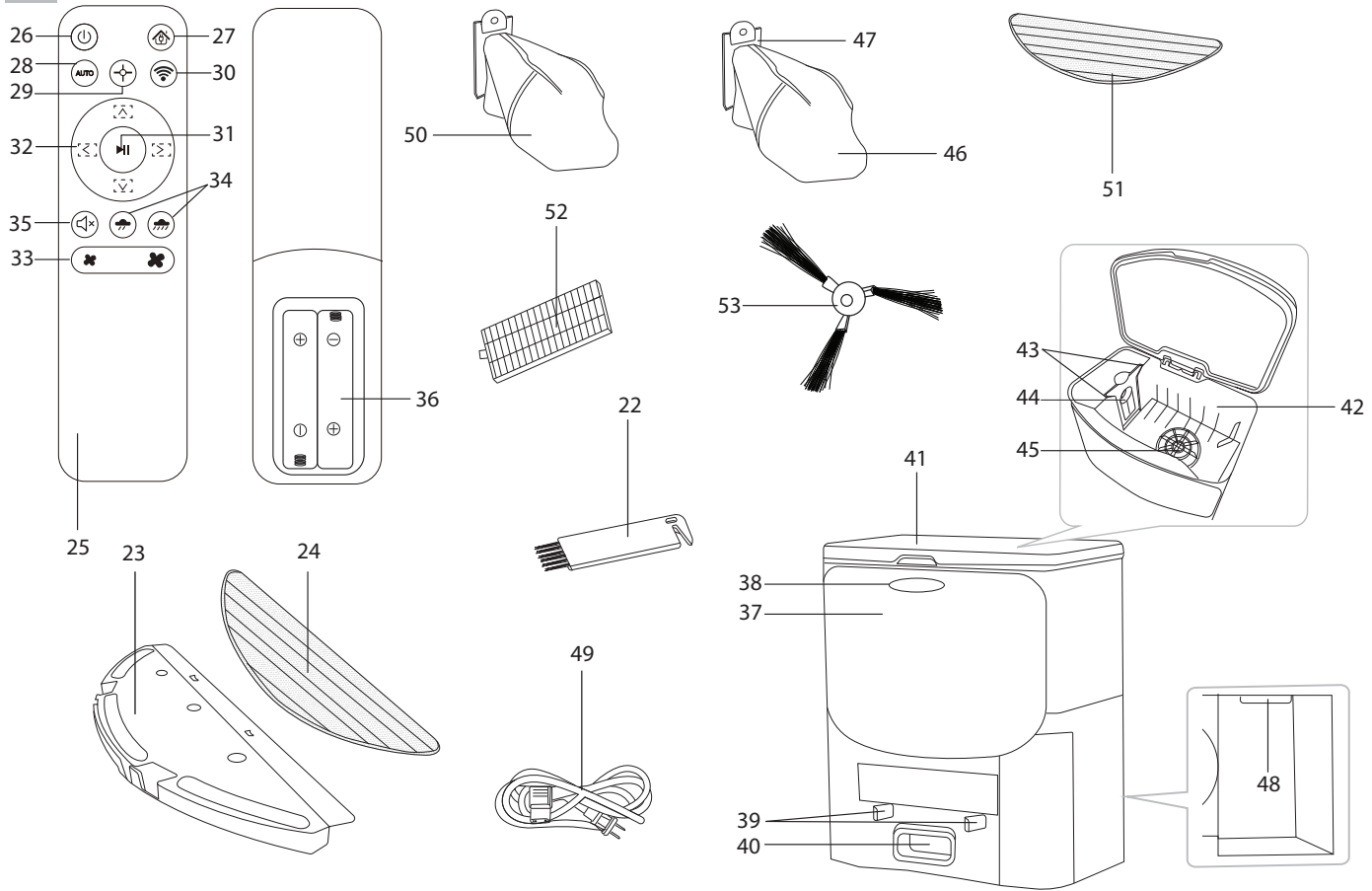


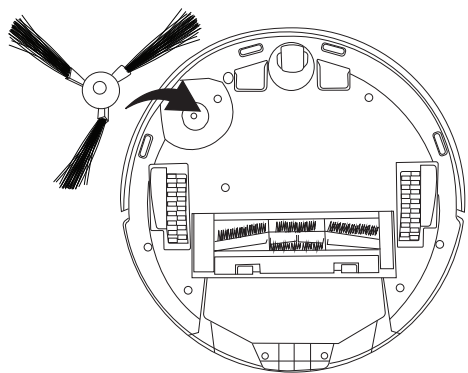
## СОДЕРЖАНИЕ

МЕРЫ БЕЗОПАСНОСТИ.....	12
Технические характеристики .....	14
Комплектация .....	14
Устройство модели.....	14
I. ПЕРЕД НАЧАЛОМ ИСПОЛЬЗОВАНИЯ .....	15
II. ЭКСПЛУАТАЦИЯ ПРИБОРА .....	15
Сборка .....	15
Зарядка аккумулятора .....	15
Дистанционное управление прибором через приложение REDMOND Home .....	16
Использование .....	16
Выбор режима работы с помощью пульта ДУ.....	17
Функция планирования уборки.....	17
Голосовые сообщения.....	17
III. УХОД ЗА ПРИБОРОМ .....	17
Хранение и транспортировка .....	18
IV. ПЕРЕД ОБРАЩЕНИЕМ В СЕРВИС-ЦЕНТР .....	18
V. ГАРАНТИЙНЫЕ ОБЯЗАТЕЛЬСТВА .....	20

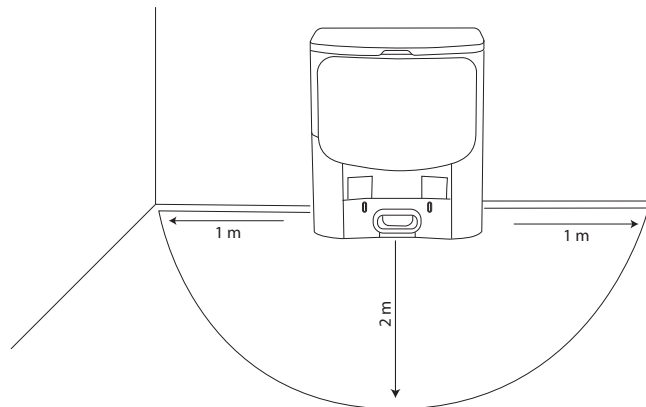


# A1



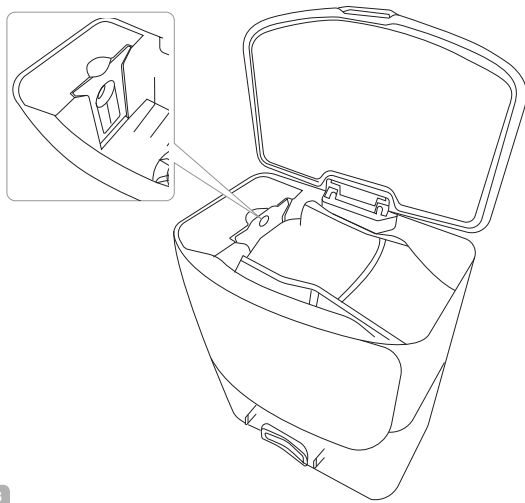


1

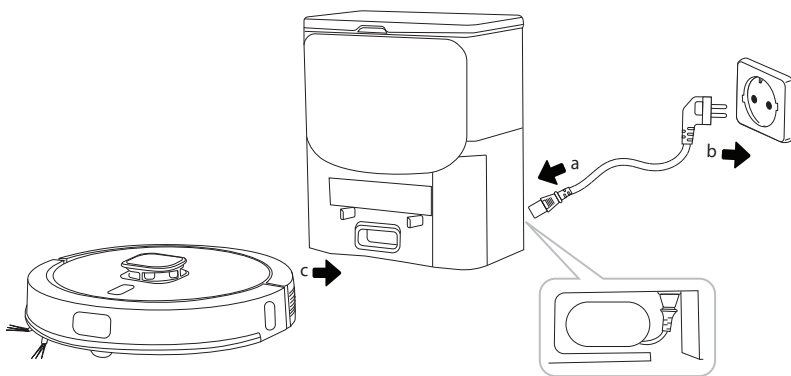


2

A2



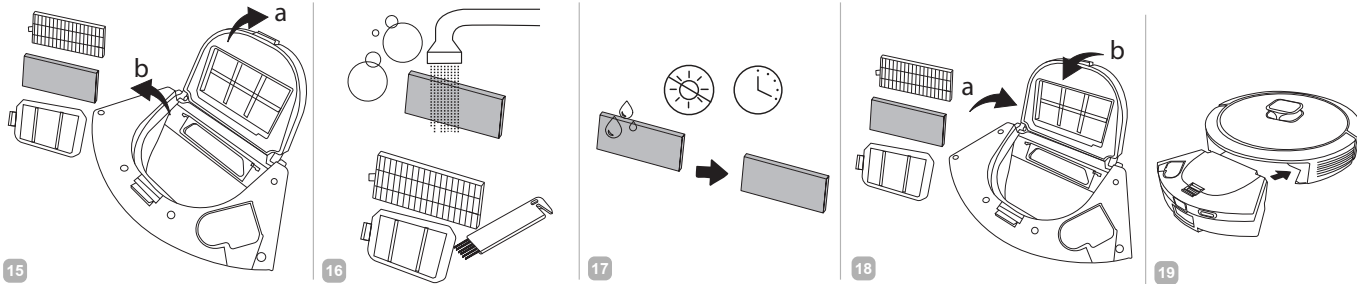
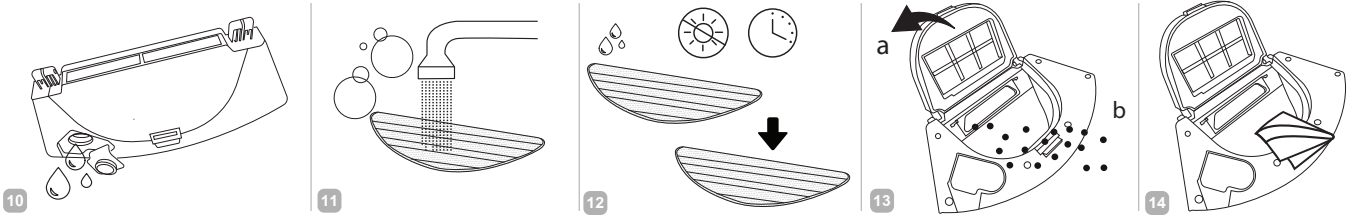
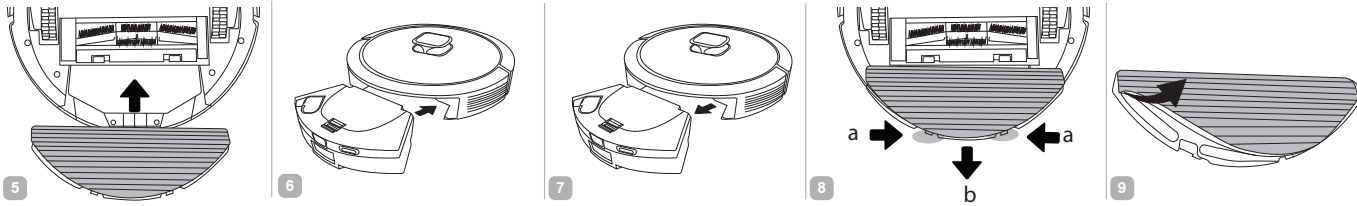
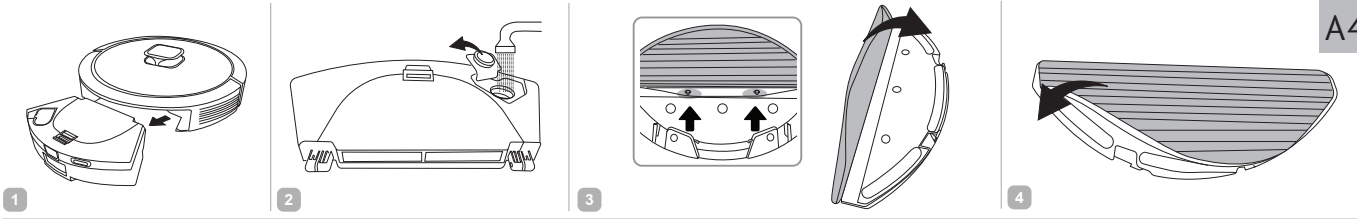
3



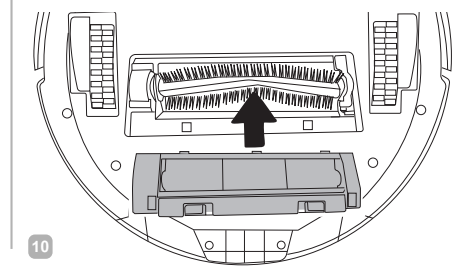
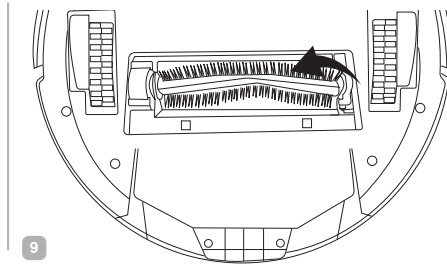
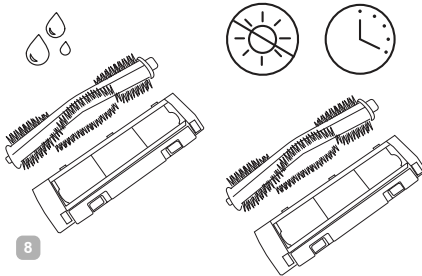
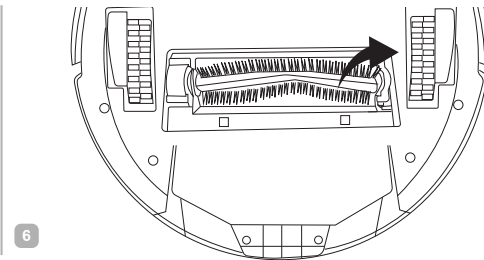
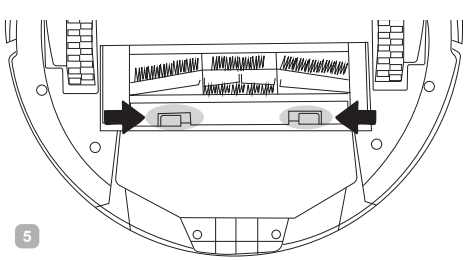
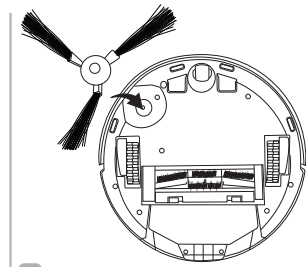
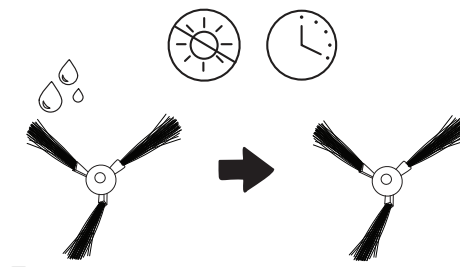
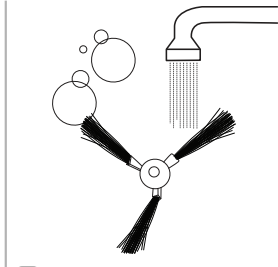
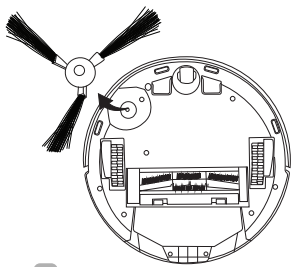
4

A3

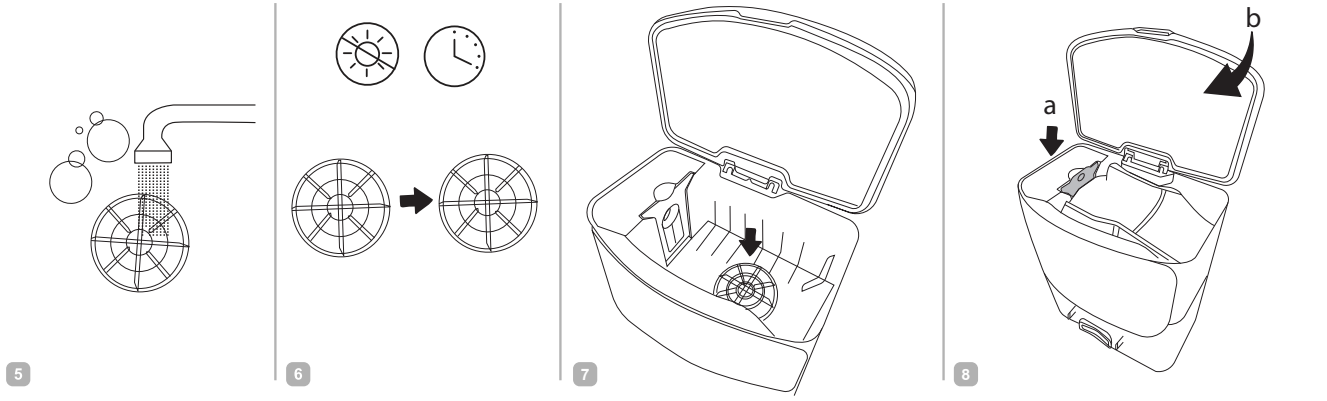
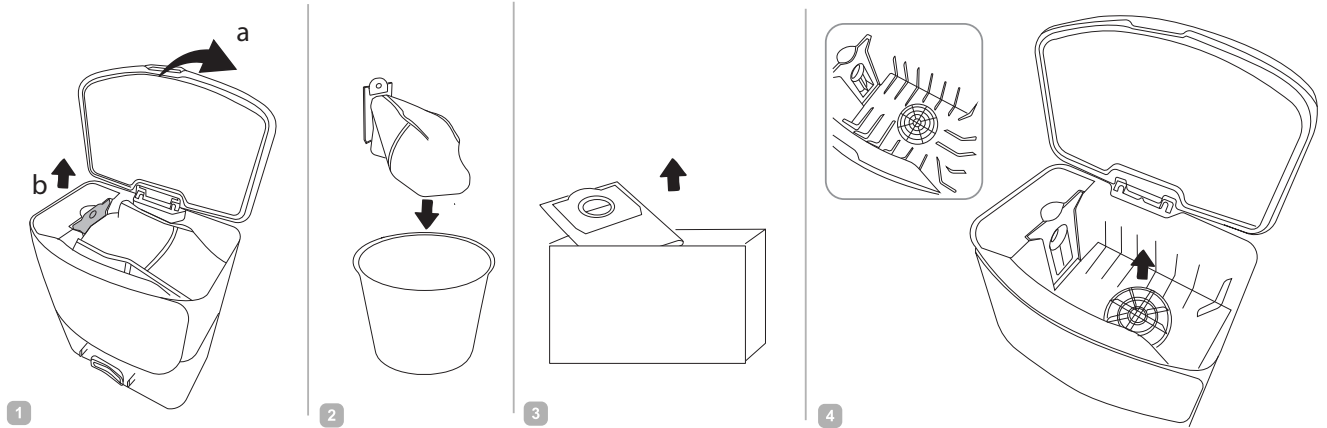




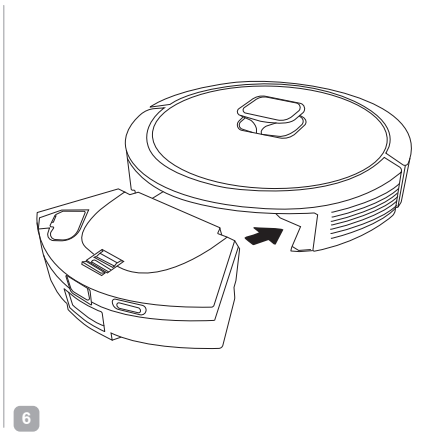
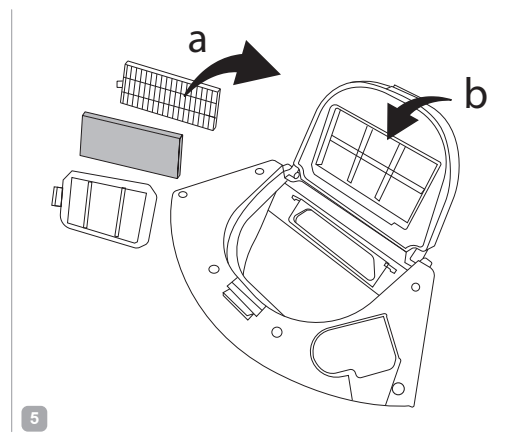
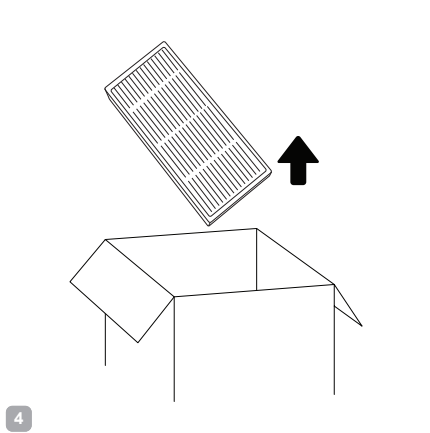
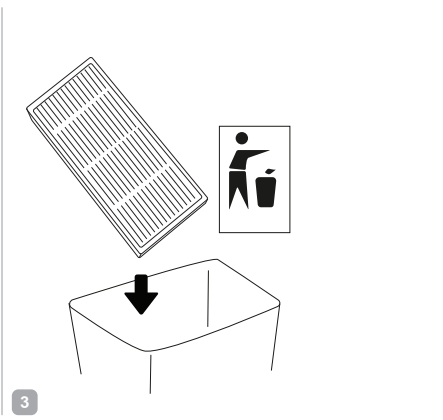
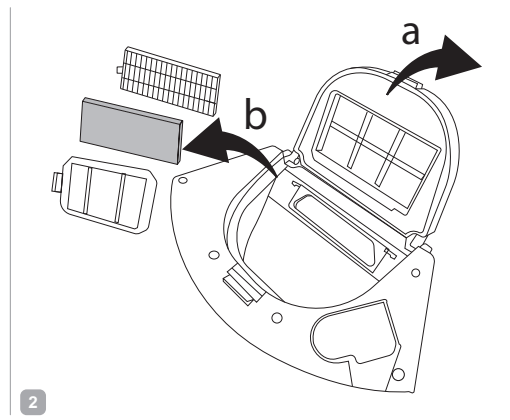
A5

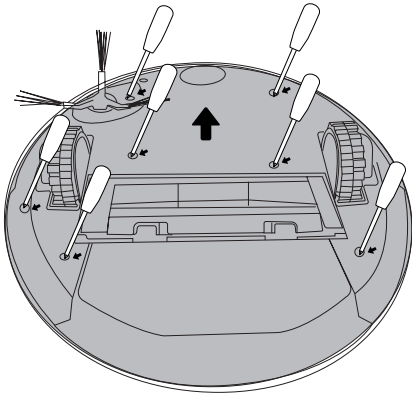




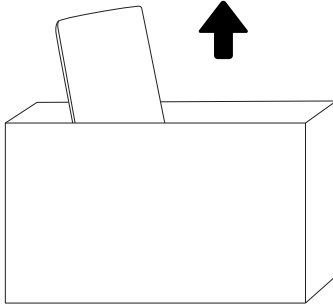


A7

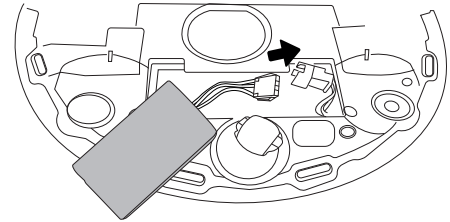




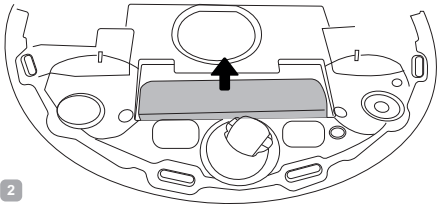
1



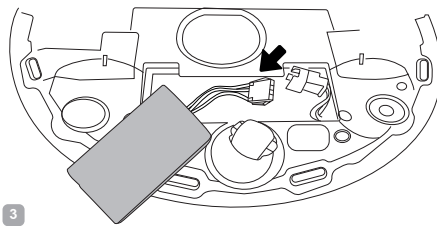
4



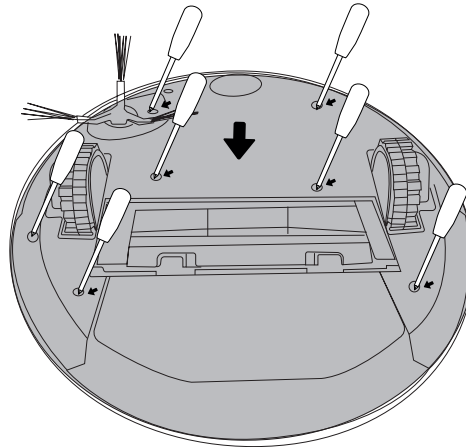
5



2



3



6

## УВАЖАЕМЫЙ ПОКУПАТЕЛЬ!

Благодарим вас за то, что отдали предпочтение бытовой технике РЕДМОНД.


РЕДМОНД – это качество, надежность и неизменно внимательное отношение к потребностям клиентов. Надеемся, что вам понравится продукция компании и вы также будете выбирать наши изделия в будущем.

Пылесос-робот VR1323S – это электронный прибор, предназначенный для уборки помещения с возможностью дистанционного управления через приложение REDMOND Home.

*Хотите узнать больше? Посетите наш сайт [www.redmond.company](http://www.redmond.company).*

Здесь вы найдете актуальную информацию о предлагаемой технике РЕДМОНД и ожидаемых новинках, сможете получить консультацию онлайн, а также заказать продукцию REDMOND и оригинальные аксессуары к ней в нашем интернет-магазине.

**Служба поддержки пользователей РЕДМОНД в России: 8-800-600-90-21 (звонок по России бесплатный).**

 *Прежде чем использовать данное изделие, внимательно прочитайте руководство по эксплуатации и сохраните его в качестве справочника. Правильное использование прибора значительно продлит срок его службы.*

**Меры безопасности и инструкции, содержащиеся в данном руководстве, не охватывают все возможные ситуации, которые могут возникнуть в процессе эксплуатации прибора. При работе с устройством пользователь должен руководствоваться здравым смыслом, быть осторожным и внимательным.**

## МЕРЫ БЕЗОПАСНОСТИ

- Производитель не несет ответственности за повреждения, вызванные несоблюдением требований по технике безопасности и правил эксплуатации изделия.
- Данный электроприбор предназначен для использования в бытовых условиях и может применяться в квартирах, загородных домах или в других подобных условиях непромышленной эксплуатации. Промышленное или любое другое нецелевое использование устройства будет считаться нарушением условий надлежащей эксплуатации изделия. В этом случае производитель не несет ответственности за возможные последствия.

- Перед подключением устройства к электросети проверьте, совпадает ли ее напряжение с номинальным напряжением питания прибора (см. технические характеристики или заводскую табличку изделия).
- Разрешается использовать прибор только со станцией зарядки, входящей в комплект поставки.
- Используйте прибор только по назначению. Использование прибора в целях, отличающихся от указанных в данном руководстве, является нарушением правил эксплуатации.
- Используйте удлинитель, рассчитанный на потребляемую мощность прибора, – несоответствие параметров может привести к короткому замыканию или возгоранию кабеля.
- Подключайте станцию только к розеткам, имеющим заземление, – это обязательное требование защиты от поражения электрическим током. Используя удлинитель, убедитесь, что он также имеет заземление.
- Не протягивайте шнур электропитания в дверных проемах или вблизи источников тепла. Следите за тем, чтобы электрошнур не перекручивался и не перегибался, не соприкасался с острыми предметами, углами и кромками мебели.

**STOP** *ПОМНИТЕ: случайное повреждение кабеля электропитания может привести к неполадкам, которые не соответствуют условиям гарантии, а также к поражению электротоком. При повреждении шнура питания его замену, во избежание опасности, должен производить изготовитель, сервисная служба или аналогичный квалифицированный персонал.*

- Перед очисткой прибора убедитесь, что он отключен от электросети. Извлекайте электрошнур сухими руками, удерживая его за штепсель, а не за провод. Строго следуйте инструкциям по очистке прибора.

**STOP** *ЗАПРЕЩАЕТСЯ погружать корпус прибора в воду или помещать его под струю воды!*

- Переносите прибор, удерживая его двумя руками за корпус.
- Не устанавливайте на прибор посторонние предметы, не садитесь и не вставайте на прибор.

STOP

*Берегите глаза от воздействия инфракрасного излучения. Не направляйте излучатель пульта дистанционного управления в сторону глаз.*

- Не допускайте попадания посторонних предметов в моторный отсек прибора. Не закрывайте отверстия на днище прибора. Их блокировка может привести к повреждению двигателя.
- Запрещена эксплуатация прибора в следующих случаях:
  - В помещениях с повышенной влажностью. Существует опасность короткого замыкания, выхода из строя двигателя.
  - На открытом воздухе – попадание влаги или посторонних предметов внутрь корпуса устройства может привести к его серьезным повреждениям.
  - Вблизи токсичных и легко воспламеняющихся веществ, в помещениях с высокой концентрацией паров горючих веществ (краски, растворителя и т.п.) или горючей пыли. Существует опасность взрыва или пожара.
- Запрещено всасывать раскаленную или остывшую золу, угли, а также непогашенные окурки от сигарет, тлеющий или горящий мусор. Засорение может привести к возгоранию.
- Запрещено всасывать любые жидкости, а также убирать влажные поверхности – мокрые полы или ковры. Попадание влаги внутрь может привести к серьезной поломке пылесоса.
- Запрещено всасывать порошки для заправки картриджей (тонеров) копировальных аппаратов и принтеров, муку и другие мелкодисперсные сыпучие вещества, а также строительную пыль, частицы штукатурки,

гипса, бетона или цемента. Существует опасность засорения фильтров или повреждения двигателя.

- Запрещено всасывать острые предметы: гвозди, битое стекло и т. п. Возможно повреждение пылесборника и фильтров.
- Запрещено использование прибора для очистки мебели. Использование на мягкой неровной поверхности или падение с предмета мебели могут привести к некорректной работе прибора или поломке. Не рекомендуется использование прибора на коврах с длинным ворсом (длиннее 1 см).
- Не используйте прибор для уборки слишком светлых или слишком темных поверхностей, полов и напольных покрытий со сложным, пестрым узором, так как это может привести к некорректной работе датчиков прибора, что не будет являться неисправностью.
- Прибор не предназначен для использования лицами (включая детей) с пониженными физическими, психическими или умственными способностями или при отсутствии у них опыта или знаний, если они не находятся под контролем или не проинструктированы об использовании прибора лицом, ответственным за их безопасность. Дети должны находиться под присмотром для недопущения игры с прибором.
- Запрещены самостоятельный ремонт прибора или внесение изменений в его конструкцию. Ремонт прибора должен производиться исключительно специалистом авторизованного сервис-центра. непрофессионально выполненная работа может привести к поломке прибора, травмам и повреждению имущества.

STOP

***ВНИМАНИЕ!** Запрещено использование прибора при любых неисправностях.*

### Технические характеристики

Модель.....	VR1323S
Тип прибора.....	пылесос-робот
Мощность пылесоса.....	45 Вт
Мощность станции зарядки и самоочистки.....	1000 Вт
Тип аккумулятора.....	Li-ion
Напряжение аккумулятора.....	14,4 В
Емкость аккумулятора.....	5200 мА·ч
Входное напряжение.....	220–240 В~, 50/60 Гц
Выходное напряжение.....	19 В=, 1,2 А
Защита от поражения электротоком.....	класс II
Сила всасывания пылесоса.....	600/1500/2500/4000 Па
Сила всасывания станции.....	30 кПа
Выпускной фильтр.....	HEPA
Материал корпуса.....	пластик
Емкость комбинированного контейнера-пылесборника:	
• отсек для мусора – 300 мл	• отсек для воды – 300 мл
Объем мешка для сбора пыли.....	3 л
Уровень шума робота-пылесоса.....	<73 дБ
Уровень шума при работе зарядной станции.....	<80 дБ
Время непрерывной работы.....	до 250 минут
Время полной зарядки.....	5 часов
Количество режимов уборки.....	4
Пульт ДУ.....	есть
Источник питания пульта ДУ.....	2 × LR03 (AAA)
Индикация.....	светодиодная, звуковая
Датчики определения ступеней/препятствий.....	19
Возвращение на зарядную станцию.....	автоматическое
Автоотключение.....	при отрыве от поверхности
Функция планирования уборки.....	есть
Функция самоочистки.....	есть
Возможность влажной уборки.....	есть
Преодоление препятствий высотой.....	до 20 мм
Габаритные размеры пылесоса (Ш × В × Г).....	349 × 100 × 350 мм
Габаритные размеры станции (Ш × В × Г).....	320 × 280 × 183 мм
Вес нетто.....	7 кг

### Комплектация

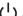

Пылесос-робот.....	1 шт.
Станция зарядки и самоочистки.....	1 шт.
Электрошнур.....	1 шт.
Пульт ДУ.....	1 шт.
Боковая щетка.....	2 шт.
Комбинированный контейнер-пылесборник.....	1 шт.
Основание насадки для влажной уборки.....	1 шт.

Насадка для влажной уборки.....	2 шт.
Мешок для станции зарядки и самоочистки.....	2 шт.
Выпускной HEPA-фильтр.....	2 шт.
Щеточка для очистки.....	1 шт.
Руководство по эксплуатации.....	1 шт.
Сервисная книжка.....	1 шт.

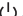
Производитель имеет право на внесение изменений в дизайн, комплектацию, а также в технические характеристики изделия в ходе постоянного совершенствования своей продукции без дополнительного уведомления об этих изменениях. В технических характеристиках допускается погрешность ±10%.













### Устройство модели (схема А1, стр. 3–4)

#### Пылесос-робот

- Передний бампер
- Кнопка  – включение/выключение прибора, начало/окончание уборки
- Кнопка  – возвращение на зарядную станцию, подключение к сети
- Световой индикатор
- Лидар
- Переднее колесо
- Боковая щетка
- Боковые колеса с механизмом автоотключения при отрыве от поверхности
- Турбощетка
- Фиксирующая крышка турбощетки
- Комбинированный контейнер-пылесборник
- Кнопка извлечения комбинированного контейнера-пылесборника
- Кнопка Reset – сброс до заводских настроек
- Контакты для установки на зарядную станцию
- ИК-датчики
- Датчик определения поверхности
- Отверстие для залива воды с крышкой
- Крышка комбинированного контейнера-пылесборника
- Фильтр предварительной очистки
- Поролоновый фильтр
- HEPA-фильтр
- Щеточка для очистки
- Основание насадки для влажной уборки
- Насадка для влажной уборки

#### Пульт ДУ

- Пульт дистанционного управления
- Кнопка  – включение/выключение прибора

27. Кнопка  – возвращение на зарядную станцию
28. Кнопка **AUTO** – автоматический режим
29. Кнопка  – режим локальной уборки
30. Кнопка  – подключение к сети
31. Кнопка  – начало/окончание уборки
32. Кнопки , , ,  – выбор направления движения
33. Кнопка  – выбор силы всасывания
34. Кнопки ,  – выбор уровня подачи воды
35. Кнопка  – включение/выключение голосовых сообщений
36. Отсек для элементов питания

### Станция зарядки и самоочистки

37. Корпус
38. Индикатор зарядной станции
39. Контакты для зарядки пылесоса-робота
40. Всасывающее отверстие
41. Крышка
42. Отсек для установки мешка для сбора пыли
43. Направляющие для пластины мешка для сбора пыли
44. Отверстие всасывающей трубки
45. Воздушный фильтр
46. Мешок для сбора пыли
47. Пластина мешка для сбора пыли
48. Разъем для подключения шнура электропитания
49. Электрошнур

### Аксессуары

50. Сменный мешок для станции зарядки и самоочистки
51. Сменная насадка для влажной уборки
52. Сменный HEPA-фильтр
53. Сменная боковая щетка

## I. ПЕРЕД НАЧАЛОМ ИСПОЛЬЗОВАНИЯ


Аккуратно достаньте изделие и его комплектующие из коробки. Удалите все упаковочные материалы и рекламные наклейки.

 *Обязательно сохраните на месте предупреждающие наклейки, наклейки-указатели (при наличии) и табличку с серийным номером изделия на его корпусе!*

*После транспортировки или хранения при низких температурах необходимо выдержать прибор при комнатной температуре не менее 2 часов перед включением.*

Корпус прибора и все съемные части протрите влажной тканью. Тщательно просушите все элементы прибора перед использованием.

Установите элементы питания (не входят в комплект) в пульт дистанционного управления, соблюдая полярность.

 *При установке элементов питания руки и устройство должны быть сухими.*

## II. ЭКСПЛУАТАЦИЯ ПРИБОРА

### Сборка (схема A2, стр. 5)

 *Приступая к сборке, убедитесь, что прибор выключен, а зарядная станция отключена от сети электропитания.*

Удалите защитную вставку между корпусом и передним бампером, установите боковую щетку на место.


Установите мешок для сбора пыли в станцию зарядки и самоочистки: откройте крышку станции, вставьте пластину мешка в направляющие и опустите до упора, равномерно расположите мешок внутри и закройте крышку станции.


### Зарядка аккумулятора (схема A2, стр. 5)

Перед началом использования прибора следует полностью зарядить аккумулятор.

1. Подключите станцию зарядки и самоочистки к электросети и установите ее вплотную к стене, загорится индикатор зарядной станции. Если установка непосредственно у стены невозможна, установите станцию на любую ровную твердую поверхность. Уберите сетевой шнур станции так, чтобы он не находился на пути пылесоса-робота. В радиусе двух метров от зарядной станции должны отсутствовать любые помехи, чтобы обеспечить беспрепятственное возвращение пылесоса-робота на станцию для подзарядки.

 *Не устанавливайте зарядную станцию на ковровых покрытиях и вблизи лестниц.*

2. Чтобы включить прибор, нажмите и удерживайте несколько секунд кнопку  на корпусе прибора либо на пульте ДУ, пока световой индикатор не начнет мигать. Прозвучит голосовое сообщение «Вас приветствует робот-пылесос РЕДМОНД».
3. Дождитесь пока световой индикатор будет гореть постоянно и прозвучит голосовое сообщение «Я готов к работе». Прибор находится в режиме ожидания.

 *Прибор не будет работать и заряжаться, если комбинированный контейнер-пылесборник не установлен, прозвучит голосовое сообщение «Контейнер-пылесборник извлечен».*

4. Установите прибор на станцию зарядки и самоочистки так, чтобы контакты на контейнере-пылесборнике совпали с контактами на зарядной станции. Прозвучит голосовое сообщение «Начинаю заряжаться», световой индикатор будет мигать.
5. Время полной зарядки аккумулятора составляет 5 часов. После того как прибор полностью зарядится, световой индикатор будет гореть постоянно.

**i** Перед первым использованием рекомендуется заряжать аккумулятор в течение 12 часов для продления срока его службы.

Максимальное время непрерывной работы прибора составляет 250 минут в зависимости от выбранной силы всасывания, уровня подачи воды, расположения мебели в зоне уборки, типов напольного покрытия и уборки (сухая или влажная).

**⚠** **ВНИМАНИЕ!** Для корректной работы станция зарядки и самоочистки должна быть подключена к электросети.

Когда уровень заряда аккумулятора опускается до критического, прибор автоматически возвращается на станцию. Если по каким-то причинам прибор не смог вернуться на станцию для подзарядки и полностью разрядился, прозвучит голосовое сообщение «Низкий заряд батареи, отключаюсь». Поместите пылесос на станцию вручную так, чтобы контакты на приборе и зарядной станции совместились.

Перед длительным хранением рекомендуется полностью зарядить аккумулятор прибора.



## Дистанционное управление прибором через приложение REDMOND Home

Приложение REDMOND Home позволяет вам управлять прибором дистанционно с помощью смартфона или планшета.

**⚠** Для подключения к приложению прибор должен находиться в зоне действия сети Wi-Fi (2,4 ГГц). Пылесос не должен находиться на зарядной станции.

1. Загрузите приложение REDMOND Home из магазина приложений App Store или Google Play (в зависимости от операционной системы используемого устройства) на свой смартфон или планшет.

**i** Минимальную поддерживаемую версию операционной системы уточняйте на официальном сайте компании [www.redmond.com.ru](http://www.redmond.com.ru) или в описании к приложению в магазинах App Store и Google Play.

2. Запустите приложение REDMOND Home, создайте аккаунт и следуйте появляющимся подсказкам.
3. Нажмите в правом верхнем углу на значок «+», чтобы добавить устройство.
4. Если устройство не добавилось автоматически, то выберите его вручную («Робот-пылесос VR1323S»).
5. Для установления соединения нажмите и удерживайте кнопку  на корпусе прибора либо кнопку  на пульте ДУ, пока не прозвучит голосовое сообщение «Готов к подключению к сети».
6. Подключите ваше мобильное устройство к сети «SmartLife-XXXX». Во время подключения прозвучит голосовое сообщение «Подключаюсь».
7. В случае успешного соединения прозвучит голосовое сообщение «Соединение с сетью успешно установлено» и робот-пылесос появится в списке ваших доступных устройств.

Теперь вы можете управлять прибором дистанционно. Функционал приложения расширен, по сравнению с пультом ДУ.

## Использование



Перед началом уборки уберите с пола все провода, сумки, обувь, детские игрушки и другие предметы, которые могут помешать движению прибора или которые он может случайно повредить или опрокинуть в процессе уборки. Поднимите стулья, занавески и шторы, чтобы обеспечить пылесосу-роботу беспрепятственное перемещение по помещению. Если в помещении, в котором используется прибор, есть хрупкие, легко бьющиеся предметы или горят свечи, убедитесь, что они не находятся на полу или не установлены на мебели, которую прибор может случайно опрокинуть в процессе уборки (см. схему **A3**, стр. 6).

1. Если необходимо провести влажную уборку, наполните комбинированный контейнер чистой холодной водой через специальное отверстие (см. схему **A4**, стр. 7). Перед первым использованием прополощите и отожмите насадку для влажной уборки – так она лучше впитает воду, которая будет подаваться из контейнера. Закрепите насадку для влажной уборки с помощью липучек на основании, установите основание на днище контейнера-пылесборника. Установите комбинированный контейнер в корпус робота-пылесоса.








**STOP** Не используйте насадку для влажной уборки (даже сухую!) на ковровых покрытиях – она будет мешать движению пылесоса!

Наполняйте контейнер только фильтрованной водой, не добавляйте в воду и не используйте химические моющие средства.

**⚠** Всегда выливайте воду из комбинированного контейнера после его использования во избежание протечек.

2. Нажмите кнопку  на корпусе прибора либо кнопку **AUTO** на пульте ДУ, прозвучит голосовое сообщение «Начинаю уборку», прибор начнет уборку в автоматическом режиме. Для запуска прибора в режиме локальной уборки нажмите кнопку  на пульте ДУ, прозвучит голосовое сообщение «Начинаю локальную уборку».



**i** Если в процессе уборки вы переместили прибор в другое помещение и снова запустили уборку, прозвучит голосовое сообщение «Потеря данных, идет восстановление карты», прибор начнет уборку нового помещения.

3. При необходимости измените режим работы (см. раздел «Выбор режима работы с помощью пульта ДУ»).
4. Чтобы увеличить или уменьшить силу всасывания, нажимайте кнопку  на пульте ДУ, переключение происходит по кругу.
5. Для изменения интенсивности подачи воды нажимайте кнопки  и  на пульте ДУ.
6. Для перехода в режим ожидания нажмите кнопку  на корпусе прибора либо кнопку  на пульте ДУ, прибор подаст голосовое сообщение «Уборка приостановлена». В режиме ожидания уборка не происходит. Чтобы продолжить уборку, нажмите кнопку  на корпусе прибора либо кнопки  **AUTO** на пульте ДУ, прозвучит голосовое сообщение «Продолжаю уборку».




**i** При бездействии в течение 10 минут прибор автоматически перейдет в спящий режим, световой индикатор погаснет. Для выхода из спящего режима нажмите любую кнопку на корпусе прибора либо на пульте ДУ, световой индикатор загорится. Прозвучит голосовое сообщение «Я проснулся».

7. По окончании работы прозвучит голосовое сообщение «Уборка завершена, возвращаюсь на базу», прибор вернется на станцию зарядки и самоочистки.

**i** Вы также можете нажать кнопку  на корпусе прибора либо кнопку  на пульте ДУ, чтобы вернуть прибор на зарядную станцию принудительно. Прозвучит голосовое сообщение «Возвращаюсь на базу для зарядки».

8. По возвращении прибора на станцию прозвучит голосовое сообщение «Идет автоматическая очистка контейнера-пылесборника», начнется процесс очистки контейнера-пылесборника, световой индикатор будет мигать. По окончании процесса очистки контейнера прозвучат голосовые сообщения «Автоматическая очистка контейнера-пылесборника завершена» и «Зарядка», световой индикатор будет гореть постоянно.


**!** Для осуществления автоматической очистки контейнера-пылесборника в станцию зарядки и самоочистки должен быть установлен мешок для сбора пыли, крышка станции должна быть закрыта.

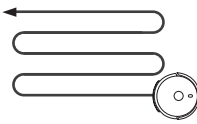
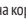
9. Чтобы выключить прибор, нажмите и удерживайте кнопку  на корпусе прибора либо на пульте ДУ, прозвучит голосовое сообщение «Выключаюсь», световой индикатор начнет мигать, а затем погаснет. Прибор не будет реагировать на нажатие кнопок.

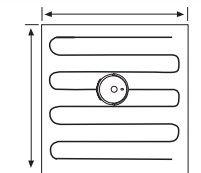
**!** Прибор не выключится, если он установлен на станции зарядки и самоочистки, прозвучит голосовое сообщение «Для выключения питания снимите пылесос с базы».

### Выбор режима работы с помощью пульта ДУ

Вы можете выбирать режимы работы с помощью соответствующих кнопок на пульте ДУ в режиме ожидания либо когда прибор находится на станции зарядки и самоочистки:

- кнопка **AUTO** – автоматический режим;
- кнопка  – режим локальной уборки.


	<p>Автоматический режим</p>	<p>Прибор последовательно очистит всю площадь, выстраивая маршрут в соответствии с особенностями помещения. Сначала прибор очистит помещение по краю периметра, а затем зигзагообразными движениями очистит оставшуюся часть</p> <p>Нажмите кнопку  на корпусе прибора для быстрого запуска работы в автоматическом режиме</p>
--	-----------------------------	---

	<p>Локальная уборка</p>	<p>Уборка фиксированной области 1,6 × 1,6 м. Подходит для уборки особенно пыльного места</p>
--	-------------------------	--

### Ручной режим управления

При нажатии на любую кнопку направления движения прибор перейдет в режим ручного управления. Управляйте прибором с помощью кнопок:

- ▲ – движение прямо. Прибор будет двигаться прямо, пока вы удерживаете кнопку;
- ◀ – поворот налево. Прибор будет двигаться влево вокруг своей оси, пока вы удерживаете кнопку;
- ▶ – поворот направо. Прибор будет двигаться вправо вокруг своей оси, пока вы удерживаете кнопку;
- ▼ – движение назад. Прибор будет двигаться назад, пока вы удерживаете кнопку.

Чтобы выйти из режима ручного управления, нажмите кнопку **AUTO** или  на пульте ДУ. Также для выхода из режима ручного управления вы можете не нажимать на кнопки в течение 10 секунд.

### Функция планирования уборки

Доступна в приложении REDMOND Home.

### Голосовые сообщения

Для включения/отключения голосовых сообщений нажимайте кнопку .

## III. УХОД ЗА ПРИБОРОМ

**!** Для обеспечения максимальной эффективности работы рекомендуется проводить полную очистку прибора раз в две недели.

Все элементы прибора необходимо тщательно просушить перед использованием!


Перед очисткой прибора убедитесь, что он выключен, а зарядная станция отключена от электросети. Протирайте корпус прибора и станцию зарядки и самоочистки влажной мягкой тканью. **НЕ МОЧИТЕ!**

**STOP** ЗАПРЕЩАЕТСЯ помещать корпус прибора, сетевой адаптер и станцию зарядки и самоочистки под струю воды или погружать в воду.

Не используйте при очистке прибора абразивные и химически агрессивные средства, губки с жестким покрытием.

Боковая щетка и насадки для влажной уборки могут быть очищены в проточной воде. При необходимости используйте мягкое моющее средство. Порядок очистки щеток см. на схеме А5 (стр. 8). Порядок очистки насадки для влажной уборки см. на схеме А4 (стр. 7). Комбинированный контейнер-пылесборник очищайте влажной мягкой тканью. Порядок очистки контейнера-пылесборника и HEPA-фильтра см. на схеме А4 (стр. 7).

**STOP** Не промывайте комбинированный контейнер-пылесборник – это может вывести его из строя.

 Периодически проверяйте движущиеся части прибора на наличие загрязнения, блокировка налипшим мусором может привести к их поломке!

Порядок замены мешка для сбора пыли в станции зарядки и самоочистки, а также ее очистки см. на схеме А6, (стр. 9).

Порядок замены выпускного HEPA-фильтра см. на схеме А7 (стр. 10).

**STOP** Не промывайте выпускной HEPA-фильтр – это может вывести его из строя.

Ресурс работы HEPA-фильтра составляет не более 12 месяцев.

Порядок замены аккумулятора см. на схеме А8 (стр. 11).

Аккумулятор требует замены после окончания срока эффективной службы.


**STOP** Аккумулятор необходимо утилизировать в соответствии с местной программой по переработке отходов. Проявите заботу об окружающей среде: не выбрасывайте такие изделия вместе с обычным бытовым мусором.

### Хранение и транспортировка

Перед хранением и повторной эксплуатацией очистите все части прибора. Храните прибор в сухом вентилируемом месте вдали от нагревательных приборов и попадания прямых солнечных лучей.

При транспортировке и хранении запрещается подвергать прибор механическим воздействиям, которые могут привести к повреждению прибора и/или нарушению целостности упаковки. Необходимо беречь упаковку прибора от попадания воды и других жидкостей.

## IV. ПЕРЕД ОБРАЩЕНИЕМ В СЕРВИС-ЦЕНТР

Неисправность	Возможные причины	Способ устранения
Прибор подает голосовое сообщение «Низкий заряд батареи, требуется перезарядка», «Низкий заряд батареи, попробуйте позже» или «Низкий заряд батареи, отключаясь»	Аккумулятор прибора разряжен	Полностью зарядите аккумулятор (см. раздел «Зарядка аккумулятора»)
Уборка в установленное время не происходит	Прибор был выключен	Нажмите и удерживайте несколько секунд кнопку  на корпусе прибора либо на пульте ДУ

Неисправность	Возможные причины	Способ устранения
Аккумулятор слишком быстро разряжается	Засорены фильтры, трубочка или вращающиеся щетки	Удалите засоры, проведите очистку прибора в соответствии с рекомендациями раздела «Уход за прибором»
Аккумулятор прибора не заряжается	Прибор установлен на зарядную станцию некорректно	Установите прибор на зарядную станцию так, чтобы контакты на нижней части корпуса прибора совпали с контактами на зарядной станции
	Отсутствует напряжение в электросети или розетка неисправна	Проверьте наличие напряжения в электросети или подключите прибор к исправной розетке
Прибор подает голосовое сообщение «Для начала уборки установите контейнер-пылесборник», «Отсутствует контейнер-пылесборник», «Проверьте контейнер-пылесборник» или «Правильно установите контейнер-пылесборник», световой индикатор мигает красным цветом	Электрощнур станции зарядки и самоочистки не подключен к электросети	Проверьте правильность подключения сетевого шнура
	Комбинированный контейнер-пылесборник не установлен или установлен неправильно	Убедитесь в правильности установки контейнера-пылесборника
Прибор подает голосовое сообщение «Очистите контейнер-пылесборник», световой индикатор мигает красным цветом	Комбинированный контейнер-пылесборник переполнен	Проведите очистку прибора в соответствии с рекомендациями раздела «Уход за прибором»
Прибор подает голосовое сообщение «Не могу найти базу, зарядка невозможна», световой индикатор мигает красным цветом	Зарядная станция отключена	Включите станцию зарядки и установите на нее прибор так, чтобы контакты на нижней части корпуса прибора совпали с контактами на зарядной станции
Прибор подает голосовое сообщение «Перед запуском влажной уборки убедитесь, что робот установлен вдали от ковров», световой индикатор мигает красным цветом	Насадка для влажной уборки используется для уборки ковровых покрытий	Снимите насадку для влажной уборки или установите робот-пылесос вдали от ковровых покрытий
Прибор подает голосовое сообщение «Не вижу пол, уборка остановлена» или «Поместите пылесос на ровную поверхность и перезапустите», световой индикатор мигает красным цветом	Произошел отрыв колес от поверхности	Установите прибор на ровную поверхность и включите повторно
	Датчик определения поверхности загрязнен	Очистите датчик с помощью ватной палочки
Прибор подает голосовое сообщение «Трубочка заблокирована, проверьте ее» или «Ошибка трубочек», световой индикатор мигает красным цветом	Щетки загрязнены налипшим мусором	Проверьте щетки, удалите налипший мусор (см. раздел «Уход за прибором»)

Неисправность	Возможные причины	Способ устранения
Прибор подает голосовое сообщение «Боковая щетка заблокирована, проверьте ее» или «Ошибка боковой щетки», световой индикатор мигает красным цветом	Щетки загрязнены налипшим мусором	Проверьте щетки, удалите налипший мусор (см. раздел «Уход за прибором»)
Прибор подает голосовое сообщение «Бампер заблокирован, проверьте его» или «Уберите препятствие и перезапустите пылесос», световой индикатор мигает красным цветом	Ошибка переднего бампера, движение прибора заблокировано	Не преграждайте прибору путь, не используйте прибор в слишком тесном пространстве
Прибор подает голосовое сообщение «Колесо заблокировано, проверьте его» или «Ошибка колеса», световой индикатор мигает красным цветом	Вращение колес затруднено, прибор застрял	Проверьте колеса прибора, не давите на прибор, не кладите что-либо на прибор
Прибор подает голосовое сообщение «Требуется проверка лидара», «Лидар засорен», «Лидар заблокирован» или «Ошибка лидара», световой индикатор мигает красным цветом	Лидар прибора загрязнен	Протрите датчики лидара влажной мягкой тканью
Прибор подает голосовое сообщение «Очистите передний датчик», «Очистите правый инфракрасный датчик», «Ошибка сенсора, уборка остановлена», «Ошибка сенсора, зарядка остановлена» или «Очистите нижние сенсоры и переместите пылесос на новое место», световой индикатор мигает красным цветом	Датчики прибора загрязнены	Протрите дно прибора влажной мягкой тканью
Прибор подает голосовое сообщение «Требуется проверка мотора» или «Ошибка двигателя», световой индикатор мигает красным цветом	Перегрузка двигателя	Отключите прибор, дайте ему полностью остыть. Проведите очистку контейнера-пылесборника и фильтров
Прибор подает голосовое сообщение «Неисправность насоса для подачи воды», световой индикатор мигает красным цветом	Засорены отверстия выхода воды на нижней части контейнера-пылесборника	Очистите отверстия, расположенные на нижней части контейнера-пылесборника
Прибор подает голосовое сообщение «Переустановите соединение с сетью» или «Соединение не удалось, попробуйте еще раз»	Отсутствует подключение по сети Wi-Fi	Проверьте корректность работы сети Wi-Fi
Прибор подает голосовое сообщение «Обновление не удалось»	Отключен интернет на мобильном устройстве	Включите интернет на мобильном устройстве
Попытка синхронизации с мобильным устройством не удалась	Требуется перезагрузить прибор	Нажмите и удерживайте кнопку Reset, произойдет сброс настроек синхронизации, сети и режима уборки. Если это не помогло, обратитесь в авторизованный сервисный центр

Неисправность	Возможные причины	Способ устранения	
Прибор издает сильный шум	Пылесборник переполнен	Проведите очистку пылесборника	
	Установлена максимальная сила всасывания	Измените силу всасывания с помощью кнопки  на пульте ДУ или настроек в приложении	
Прибор работает, но не реагирует на команды с пульта ДУ	ИК-сигнал от пульта ДУ не доходит до пылесоса	Слишком большое расстояние между пультом ДУ и прибором	Сократите расстояние между пультом ДУ и прибором
		ИК-приемник прибора повернут в другую сторону либо на пути сигнала встречаются препятствия	Измените направление сигнала
	Требуется перезагрузить прибор	Нажмите и удерживайте кнопку Reset, произойдет сброс настроек синхронизации, сети и режима уборки. Если же это не помогло, обратитесь в авторизованный сервисный центр	
Прибор не приступает к уборке или движется некорректно	Емкость элементов питания пульта ДУ иссякла	Замените элементы питания (см. раздел «Перед началом использования»)	
	Пылесос выполняет уборку слишком темного покрытия	Остановите пылесос и переместите его на более светлый участок пола	
	Пылесос выполняет уборку покрытия, которое сильно отражает свет	Закройте шторы, чтобы препятствовать попаданию яркого солнечного света в помещение. Производите уборку при менее ярком освещении	
	Требуется перезагрузить прибор	Нажмите и удерживайте кнопку Reset, произойдет сброс настроек синхронизации, сети и режима уборки. Если это не помогло, обратитесь в авторизованный сервисный центр	
По окончании уборки прибор не выполняет самоочистку пылесборника	Мешок для сбора пыли не установлен или установлен некорректно	Проверьте правильность установки мешка для сбора пыли	
	Автоматическая самоочистка контейнера-пылесборника была отключена в приложении REDMOND Home	Проверьте настройки приложения REDMOND Home	
Прибор подает голосовое сообщение «Мешок для мусора заполнен, замените его»	Мешок для сбора пыли переполнен	Замените мешок для сбора пыли в станции зарядки и самоочистки	
Станция самоочистки не очищает контейнер-пылесборник прибора	Всасывающее отверстие контейнера-пылесборника робота-пылесоса забито шерстью или волосами	Очистите всасывающее отверстие контейнера-пылесборника вручную	

**i** В случае если неисправность устранить не удалось, обратитесь в авторизованный сервисный центр.

Запчасти для постгарантийного ремонта можно найти на сайте <https://redmondsale.com>

## V. ГАРАНТИЙНЫЕ ОБЯЗАТЕЛЬСТВА

На данное изделие предоставляется гарантия сроком на 12 месяцев с момента его приобретения. В течение гарантийного периода изготовитель обязуется устранить путем ремонта, замены деталей или замены всего изделия любые заводские дефекты. Гарантия вступает в силу только в том случае, если дата покупки подтверждена печатью магазина и подписью продавца на оригинальном гарантийном талоне. Настоящая гарантия признается лишь в том случае, если изделие применялось в соответствии с руководством по эксплуатации, не ремонтировалось, не разбиралось и не было повреждено в результате неправильного обращения с ним, а также сохранена полная комплектность изделия. Данная гарантия не распространяется на естественный износ изделия и расходные материалы (фильтры, мешки для сбора пыли, аккумуляторные источники питания и т. д.).

Срок службы изделия и срок действия гарантийных обязательств на него исчисляются со дня продажи или с даты изготовления изделия (в случае, если дату продажи определить невозможно).

Дату изготовления прибора можно найти в серийном номере, расположенном на идентификационной наклейке на корпусе изделия. Серийный номер состоит из 13 знаков. 4-й и 5-й знаки обозначают месяц, 6-й и 7-й – год выпуска устройства.

0	0	0	1	1	2	2	3	3	3	3	3	3
---	---	---	---	---	---	---	---	---	---	---	---	---

1 – месяц производства (01 – январь, 02 – февраль ... 12 – декабрь)


2 – год производства (21 – 2021 г., 22 – 2022 г. ... 30 – 2030 г.)

3 – серийный номер модели

Производителем установлен срок службы прибора – 3 года со дня его приобретения. Срок действителен при условии, что эксплуатация изделия производится в соответствии с данным руководством и применимыми техническими стандартами.




*Упаковку, руководство пользователя, а также сам прибор необходимо утилизировать в соответствии с местной программой по переработке отходов. После окончания срока службы не выбрасывайте прибор вместе с бытовыми отходами. Передайте его в специализированный пункт для дальнейшей утилизации. Проявите заботу об окружающей среде. Отходы, образующиеся при утилизации изделий, подлежат обязательному сбору с последующей утилизацией в установленном порядке и в соответствии с действующими требованиями и нормами отраслевой нормативной документации, в том числе в соответствии с СанПиН 2.1.7.1322-03 «Гигиенические требования к размещению и обезвреживанию отходов производства и потребления».*

 Осы бұйымды пайдаланудың алдында оны пайдалану бойынша нұсқаулықты мұқият оқыңыз және анықтамалық ретінде сақтап қойыңыз. Аспапты дұрыс пайдалансаңыз, оның қызмет ету мерзімі көпке ұзарады.

Бұл нұсқаулықтағы қауіпсіздік шаралары мен нұсқаулар құралды қолдану кезінде туындауы мүмкін барлық жағдайларды қамтымайды. Бұл құрылғымен жұмыс кезінде қолданушы ақылға сүйеніп, абай әрі мұқият болуы тиіс.

## ҚАУІПСІЗДІК ШАРАЛАРЫ

- Өндіруші қауіпсіздік техникасы талаптарын және бұйымды пайдалану ережелерін ұстанбаудан туындаған зақымдар үшін жауап бермейді.
- Бұл электр аспап тұрмыстық жағдайларда қолдан-арналған құрылғы болып табылады және пәтерлерде, қала сыртындағы үйлерде немесе өнеркәсіптік емес пайдаланудың басқа жағдайларында қолданыла алады. Құрылғыны өнеркәсіптік немесе кез келген басқа мақсатсыз пайдалану бұйымды дұрыс пайдалану шарттарын бұзу болып табылады. Бұл жағдайда өндіруші ықтимал салдарлар үшін жауап бермейді.
- Құрылғыны электр желісіне қосар алдында оның кернеуі қоректену адаптері аспаптың номиналды кернеуіне сәйкес келетінін тексеріңіз (бұйымның техникалық сипаттамалары немесе зауыттық кестесін қараңыз).
- Аспапты жеткізу жиынтығына кіретін, адаптермен ғана қолдануға рұқсат етіледі.
- Құрылғыны тек қана мақсаты бойынша пайдаланыңыз. Құрылғыны осы нұсқаулықта көрсетілгеннен басқа мақсаттарда пайдалану қолдану нұсқауларының бұзылуы болып табылады.
- Аспаптың тұтынылатын қуатына арналған ұзартқышты пайдаланыңыз. Бұл талапты ұстанбау қысқа тұйықталуға немесе кабельдің тұтануына әкеліп соқтыруы мүмкін.
- Электр қуатын беретін сымды есік немесе жылу көзіне жақын жерде тартпаңыз. Электр сымы үшкір заттарға, жиһаздың бұрыштары мен жиіктеріне тиіп тұрмауын қадағалаңыз.

 **ЕСТЕ САҚТАҢЫЗ:** электр қоректену кабелін кездейсоқ зақымдасаңыз, кепілдік шарттарына сәйкес келмейтін ақауларға, сонымен қатар электр тоғының соғуына әкеліп соқтыруы мүмкін. Зақымданған электр бауы сервис-орталықта жылдам ауыстыруды талап етеді.

- Пайдаланудағы үзілістер кезінде, сонымен қатар тазалау кезінде аспапты электр желісінен өшіріп отырыңыз. Адаптері емес, штепсерден ұстап тұрып, құрғақ қолмен алыңыз. Аспапты тазалау бойынша нұсқаулықтарды қатаң ұстаныңыз.
-  **Аспап тіреуіш және корпусын суға батыруға ТЫЙЫМ САЛЫНАДЫ!**
  - Аспапты корпусынан екі қолмен ұстап тұрып тасымалдаңыз.
  - Аспапқа бөгде заттарды қоймаңыз, отырмаңыз және үстіне тұрмаңыз.
-  **Көзіңізді инфрақызыл сәулеленудің әсерінен қорғаңыз. Қашықтықтан басқару пультінің сәуле шығарғышын көзіңізге қарай бағыттамаңыз.**
  - Құралдың мотор бөлігіне бөгде заттардың түсуіне жол бермеңіз. Сорып алатын қуыстарын жаппаңыз. Ауаны сорудың бұғаты қозғалтқыштың зақымдалуына әкелуі мүмкін.
  - Құралды пайдалануға келесі жағдайларда тыйым салынады:
    - Ылғалдылығы жоғары орынжайларда. Қозғалтқыштың істен шығуы, қысқа тұйықталу қаупі бар.
    - Ашық ауа кезінде – бөгде заттардың құрылғы тұрқының ішіне түсуі немесе ылғалдануы оның келелі зақымдарына әкелуі мүмкін.
    - Улы және тез жанғыш заттардың жанында, жанар жағар май бұларының жоғары концентрациясы бар орынжайлар (сыр, еріткіш және т.с.с.) немесе жағар май шаңы. Өрт немесе жарылыс қаупі болады.

- Қызған немесе суыған күлді соруға, сондай-ақ темекінің өшпеген тұтқыларын, бықсып немесе жанып жатқан қоқысты соруға тыйым салынады.
- Кез келген сұйықты соруға тыйым салынады, сондай-ақ ылғалды беттерді – ылғалды едендер немесе кілемдерді. Ылғалдың ішкі жағына түсуі шаңсорғыштың сынуына алып келуі мүмкін.
- Көшірме жасау аппараттары мен принтерлердің картридждеріне құюға арналған (тонерлер) ұнтақтарды, ұнды және басқа да ұсақ дисперстік заттарды, сонымен қатар құрылыс шаңын, сылау бөлшектерін, гипс, бетон немесе цементті жинауға тыйым салынады. Фильтрдің қоқыстану немесе қозғалтқыштың зақымдалу қауіпі бар.
- Аспаптың көмегімен үшкір заттарды жинауға тыйым салынады: шегелер, ұрғыш шынылар және т.б. Шаң жинағыштардың және фильтрлердің зақымдалуы мүмкін.
- Аспапты жиһазды тазалау үшін пайдалануға тыйым салынған. Жұмсақ тегіс емес бетте пайдалану немесе жиһаз бұйымынан құлауы аспаптың дұрыс жұмыс жасамауына немесе сынуына әкелуі мүмкін. Аспапты ұзын түгі бар кілемде пайдалануға ұсынылмайды (ұзақ 1 см).
- Аспапты тым ашық немесе тым қошқыл беттерді, едендер мен күрделі, ала-құла өрнегі бар едендік жабындарды тазалау үшін пайдаланбаңыз, өйткені бұл аспап датчиктерінің қате жұмыс істеуіне әкелуі мүмкін, бұл ақаулық болып табылмайтын болады.
- Бұл аспап физикалық, жүйке немесе психикалық ауытқулары бар немесе тәжірибесі мен білімі жетіспейтін адамдардың (оның ішінде балалардың) қолдануына арналмаған, мұндай тұлғалар қадағаланып, олардың қауіпсіздігі үшін жауап беретін тұлға осы аспапты қолдануға қатысты нұсқау жасалған жағдайлардан басқа. Балалардың аспаппен, оның жинақтаушыларымен, сонымен қатар зауыттық орамымен ойнауына жол бермеу мақсатында қадағалап отыру қажет. Құрылғыны тазалау және қызмет көрсетуді балалар ересектердің қарауынсыз жасамауы тиіс.
- Аспапты өздігіңізбен жөндеуге немесе құрылымына өзгеріс енгізуге тыйым салынады. Қызмет көрсету және жөндеу бойынша барлық жұмыстарды авторландырылған сервис-орталық жасауы керек. Біліксіз жасалған жұмыс аспаптың бұзылуына, жарақат пен мүлік зақымдануына әкеліп соқтыруы мүмкін.

STOP

**НАЗАРАУДАРЫҢЫЗ!** Аспапты кез келген ақауларда пайдалануға тыйым салынады.

**Техникалық сипаттамалары**

Үлгі.....	VR1323S
Аспаптың типі.....	шаңсорғыш-робот
Қуаты.....	45 Вт
Өзін-өзі босату зарядтау станциясы қуаты.....	1000 Вт
Аккумулятордың түрі.....	Li-ion
Аккумулятордың кернеуі.....	14,4 В ===
Аккумулятордың сыйымдылығы.....	5200 мА*ч
Желілік адаптердің кіріс кернеуі.....	220–240 В-, 50/60 Гц
Желілік адаптердің шығыс кернеуі.....	19 В ==-, 1,2 А
Тоқтан күйіп қалудан қорғау.....	II дәреже
Сору қуаты.....	600/1500/2500/4000 Па
Станциясы сору қуаты.....	30 кПа
Сүзгіштің класы.....	HEPA
Тұрқының материалы.....	пластик
Шаңға арналған контейнердің сыйымдылығы:	
• қоқыс үшін бөлім – 300 мл	• сү үшін бөлім – 300 мл
Шаң қапшығының көлемі.....	3 л
Шаңсорғыш-робот шу деңгейі.....	<73 дБ
Зарядтау станциясы жұмыс істеген кездегі шу деңгейі.....	<80 дБ
Тоқтаусыз жұмыс уақыты.....	250 мин дейін
Толық қуаттандыру уақыты.....	5 сағ
Жұмыс режимдерінің саны.....	4
ҚБ пульті.....	бар
ҚБ пультінің қоректену көзі.....	2 × LRO3 (AAA)
Индикациясы.....	светодиодтік, дыбысты
Баспалдақтар/кедергілерді анықтау датчигі.....	19
Зарядтау станциясына қайта оралу.....	автоматты
Автоөшірілу.....	қабаттан алған жағдайда
Жинауды жоспарлау функциясы.....	бар
Өзін-өзі тазарту функциясы.....	бар
Ылғалды жинау мүмкіндігі.....	бар
Биіктігі 20 мм-ге дейінгі кедергілерді жеңу.....	бар
Габаритті өлшемдер (ені × биіктігі × ұзындығы).....	349 × 100 × 350 мм
Станциясы габаритті өлшемдер (ені × биіктігі × ұзындығы).....	520 × 280 × 185 мм
Таза салмақ.....	7 кг
<b>Жиынтық</b>	
Шаңсорғыш-робот.....	1 дана
Өзін-өзі босату зарядтау станциясы.....	1 дана
Электрқуатының шнуры.....	1 дана
ҚБ пульті.....	1 дана
Айналатын щетка.....	2 дана


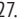
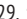






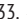



Ылғалды жинауға арналған контейнер.....	1 дана
Ылғалды жинауға арналған саптама негізі.....	1 дана
Ылғалды тазалауға арналған саптама.....	2 дана
Зарядтау және өзін-өзі тазалау станциясына арналған сөмке.....	2 дана
Шығаратын HEPA-сүзгісі.....	2 дана
Тазалауға арналған қылшақ.....	1 дана
Пайдалану жөніндегі нұсқаулық.....	1 дана
Сервисті кітапша.....	1 дана

Өндіруші келесі өзгерістер туралы қосымша хабарландырусыз өз өнімдерін жетілдіру барысында дизайнға, жинақталуға, сонымен қатар бұйымның техникалық сипаттамаларына өзгерістер енгізуге құқылы. Техникалық сипаттамаларда ±10% қателікке жол беріледі.

**Моделінің қондырғысы (А1) сурет, 3–4 бет)****Шаңсорғыш-робот**

- Алдыңғы бампер
- ☺ батырмасы – құралды қосу/ажырату, тазалау басталуы/аяқталуы
- ☺ батырмасы – зарядтау станциясына қайтару, желіге қосылу
- Жарық индикаторы
- Лидар
- Алдыңғы дөңгелек
- Айналатын щетка
- Қабаттан ажыратқан кездегі автоөшірілу механизмімен жаңғы дөңгелектер
- Турбоқылшық
- Турбоқылшықтың бекіткіш қақпақшасы
- Шаңға арналған контейнер
- Шаң жинағыш контейнерді алып шығудың батырмасы
- Reset батырмасы – зауыттық параметрлерді қалпына келтіру
- Зарядтау станциясына орнату үшін байланыстар
- ИК-сенсорлары
- Бетті анықтау сенсоры
- Суды құюға арналған саңылау
- Шаңға арналған контейнер қақпағы
- Алдын ала тазарту сүзгіші
- Поролон сүзгі
- HEPA-сүзгі
- Тазалауға арналған қылшақ
- Ылғалды жинауға арналған саптама негізі
- Ылғалды жинауға арналған саптама

**ҚБ пульті**

25. ҚБ пульті
26.  батырмасы – құралды қосу/ажырату
27.  батырмасы – зарядтау станциясына қайтару,
28. **AUTO** батырмасы – автоматты тәртіптеме
29.  батырмасы – тіркелген аймақты тазалау
30.  батырмасы – желіге қосылу
31.  батырмасы – тазалау басталуы/аяқталуы
32. , , ,  батырмасы – қозғалыс бағытын таңдау
33.  батырмасы – сору қуатын таңдау
34. ,  батырмасы – сумен жабдықтау деңгейін таңдау
35.  батырмасы – дауыстық хабарларды қосу/өшіру
36. Қоректену элементіне арналған бөлім

**Өзін-өзі босату зарядтау станциясы**

37. Станцияның корпусы
38. Зарядтау станциясының индикаторы
39. Робот шаңсорғышты зарядтауға арналған контактілер
40. Сорғыш саңылау
41. Станцияның қақпағы
42. Шаң қапшығын орнатуға арналған бөлік
43. Жаң жинағыштың тілімшесіне арналған бағыттауыштар
44. Сорғыш түтіктің тесігі
45. Ауа фильтрі
46. Шаң қапшығы
47. Шаң жинағыштың тілімшесі
48. Желі бауын қосуға арналған жалғағыш
49. Электрқуатының шнуры

**Аксессуарлар**

50. Зарядтау және өзін-өзі тазарту станциясына арналған ауыстыру сөмкесі
51. Ауыстырмалы ылғалды тазалауға арналған саптама
52. Ауыстырмалы HEPA-сүзгі
53. Ауыстырмалы щеткалар

**I. АЛҒАШҚЫ ҚОСАР АЛДЫНДА**

Бұйымды орамынан шығарып, барлық орау материалдары мен жарнамалық жапсырма-ларды алып тастаңыз.



*Корпусағы ескертетін жапсырма, жапсырма-көрсеткіш (бар болса) және бұйымның сериялық нөмірі бар кестешені орнында міндетті түрде сақтаңыз!*

*Тасымалдаған немесе төмен температураларда сақтаған соң аспапты қосар алдында кем дегенде 2 сағат бөлме температурасында ұстау қажет.*

Құралдың корпусын ылғалды матамен сүртіңіз де құрғатыңыз.  
Кереғарлықты сақтай отыра, қашықтықтан басқару пультіне қоректендіру элементтерін (жиынтыққа кірмейді) орнатыңыз.



*Қоректендіру элементтерін орнату кезінде қолдарыңыз және құрылғы құрғақ болуы тиіс.*

**II. ҚҰРАЛДЫ ПАЙДАЛАНУ****Аспапты жинау (A2 сурет, 5 бет)**

*Аспапты жинауға кірісер алдында, құрылғы өшірілі а зарядтау станциясы электрмен қоректендіру желісінен сөндірілгеніне*

Корпус пен алдыңғы бампер арасындағы қорғаныс ендірмені алып тастаңыз, айналатын щетканы орнына қойыңыз.

Шаң жинағышты зарядтау мен өздігінен тазалану станциясына орнатыңыз: шаң жинағыштың тілімшесін бағыттауыштармен тірелгенше енгізіңіз, шаң жинағышты ішінде біркелкі жай-ғастырыңыз және станцияның қақпағын жабыңыз.

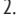
**Аккумуляторды зарядтау (A2 сурет, 5 бет)**

Аспапты пайдаланар алдында аккумулятордың батареясын толықтау қуатсыздандыру қажет.

1. Зарядтаудың және өздігінен тазаланудың станциясын электр желісіне қосыңыз және оны қабырғаға тіреп орнатыңыз, зарядтау станциясының индикаторы жанады. Егер тура қабырғаның жанында орнату мүмкін болмаса, станцияны кез келген тегіс қатты бетке орнатыңыз. Станцияның желілік баусымын ол робот шаңсорғыштың жолында болмайтынды етіп алып қойыңыз. Робот шаңсорғыштың қосымша зарядталуға станцияға кедергісіз қайта оралуын қамтамасыз ету үшін зарядтау станциясынан екі метр радиусында кез келген кедергілер болмауы керек.



*Зарядтау станциясын кілемді жабындарға және баспалдақтың жанында орнатпаңыз.*

2. Құрылғыны қосу үшін,  батырмасын басып ұстап тұрыңыз құрылғының корпусында немесе қашықтан басқару пультіңде жарық индикаторы жыпылықтай бастағанша. Дауыстық хабарлама шығады «Вас приветствует робот-пылесос РЕДМОНД».
3. Жарық индикаторы үнемі жанғанша және дауыстық хабар шыққанша күтіңіз индикаторы «Я готов к работе». Құрылғы күту режимінде.



*Шаң контейнері орнатылмаған болса, құрылғы жұмыс істемейді немесе зарядталмайды, «Контейнер-пылесборник извлечен» деген дыбыстық хабарлама естіледі.*



4. Аспапты зарядтау станциясына аспап корпусының төменгі жағындағы контактілер зарядтау станциясының контактілерімен сәйкес келетіндей орнатыңыз. «Начинаю заряжаться» деген дыбыстық хабарлама естіледі, жарық индикаторы жыпылықтай бастайды.
5. Аккумулятордың толық зарядталу уақыты 5 сағат. Құрылғы толығымен зарядталғаннан кейін жарық индикаторы үнемі жанып тұрады.



*Алғаш рет пайдаланар алдында аккумулятордың қызмет ету мерзімін ұзарту үшін оны 12 сағат бойы зарядтауға кеңес беріледі.*

*Аспаптың үзіліссіз жұмыс істеуінің максималды уақыты едендік жабын мен тазалау аймағындағы жиһаздың орналасуына байланысты 250 минут құрайды.*



**HAZARAU DAPYHЫЗ!** Аспаппен дұрыс байланыс үшін өзін-өзі босату зарядтау станциясы электр желісіне қосылып тұруы керек.

*Аккумулятор зарядының деңгейі сыни деңгейге дейін түскенде, аспап автоматты түрде зарядтау станциясына қайта оралады. Егер қандай да бір себептермен станцияға қайта орала алмай қалса және заряды толық таусылса, дауыстық хабарлама шығады «Низкий заряд батареи, отключайтесь». Аспапты станцияға қолмен апарып қойыңыз және аспап пен зарядтау станциясының контактілері сәйкесетіндей орнатыңыз.*

*Ұзақ сақтар алдында аспап аккумуляторын толығымен зарядтау ұсынылады.*

### REDMOND Home қосымшасы арқылы құрылғыны қашықтан басқару

REDMOND Home қосымшасы смартфон немесе планшет арқылы құрылғыны қашықтан жақын жерде бақылауға мүмкіндік береді.



*Қосымшаға қосылу үшін аспап Wi-Fi (2,4 ГГц) желісінң әрекет ету аймағында болуы тиіс. Шаңсорғыш зарядтау станциясында болмауы керек.*

1. Өзіңіздің смартфон немесе планшетіңізге REDMOND Home қосымшасын App Store немесе Google Play қосымша магазиндерінен жүктеуге болады (пайдаланылатын құрылғының операциялық жүйесіне байланысты).



*Минималды қолдалатын операциялық жүйені компанияның [www.redmond.com](http://www.redmond.com) ресми сайтында немесе App Store және Google Play дүкендеріндегі қосымшаның сипаттамасынан анықтаңыз.*

2. REDMOND Home қосымшасын іске қосыңыз, аккаунтты жасаңыз және экрандағы көмекші сөздерді орындап отырыңыз.
3. Құрылғыны қосу үшін жоғарғы оң жақ бұрыштағы «+» белгішесін түртіңіз.
4. Егер құрылғы автоматты түрде қосылмаса, оны қолмен таңдаңыз («Робот-пылесос VR1323S»).
5. Қосылымды орнату үшін құрылғының корпусындағы түймені немесе ҚБ пультіндегі түймені дауыстық хабар шыққанша басып тұрыңыз «Готов к подключению к сети».
6. Мобильді құрылғыны «SmartLife-XXXX» желісіне қосыңыз. Қосылу кезінде дауыстық хабарлама шығады «Подключаюсь».

7. Сәтті байланыс болған жағдайда «Соединение с сетью успешно установлено» деген дауыстық хабарлама шығады және робот-шаңсорғыш қол жетімді құрылғылар тізімінде пайда болады.

Енді сіз аспапты қашықтықтан басқара аласыз. ҚБ пультімен салыстырғанда, қосымша функционалы кеңейтілген.

### Аспапты пайдалану

Тазалауды бастар алдында еденнен барлық сымдарды, сөмкелерді, аяқ киімді, балалардың ойыншықтарын және аспап қозғалуына кедергі жасай алатын немесе ол тазалау барысында кенет бүлдіріп немесе төңкеріп алатын басқа заттарды жинаңыз. Робот шаңсорғышқа үй-жайдың ішінде кедергісіз қозғалуын қамтамасыз ету үшін орындықтарды, шымылдықтарды, перделерді көтеріп қойыңыз. Егер аспап пайдаланылатын үй-жайда сығиш, оңай қирайтын заттар бар болса немесе майшамдар жанып тұрса, олар еденде тұрмағанына немесе аспап тазалау барысында кенет төңкеріп алатын жиһаздарға орнатылмағанына көз жеткізіңіз (A3 сұлбаны қар., 6-бет).

1. Керек болған жағдайда контейнерді қақпақты алдын ала көтеріп, арнайы тесік арқылы толтырыңыз (A4 сұлбаны қар., 7-бет). Алғашқы пайдаланар алдында ылғалды тазалауға арналған қондырманы шайыңыз және сығыңыз – осылай ол ылғалды тазалауға арналған контейнерден берілетін суды жақсырақ сіңіреді. Жабысқақ арқылы ылғалды жинауға арналған саптаманы бекітіңіз, негізді шаң жинағыш контейнердің түбіне орнатыңыз. Біріктірілген контейнерді шаңсорғыш-жұмыс корпусына құрыңыз.



*Дымқыл жиыстыруға арналған саптаманы (тіпті құрғақ күйінде де!) кілем төлемдерінде пайдаланбаңыз – ол шаңсорғыштың қозғалуына кедергі келтіреді.*

*Контейнерді тек сүзілген құбырымен толтырыңыз, суға қоспаңыз және дозаторлардың ластануын болдырмау үшін химиялық жуғыш құралдарды пайдаланбаңыз.*







*Ылғалды тазалаудан кейін аралас контейнерді пайдаланғаннан кейін, ағып кетулерге жол бермеу үшін, одан суды ылғи ағызыңыз.*

2. Аспаптың корпусында түймесін немесе қашықтан басқару пультіндегі **AUTO** түймесін басыңыз, «Начинаю уборку» деген дыбыстық хабарлама естіледі, автоматты режимде жұмысты бастайды. Құрылғыны жергілікті тазалау режимінде қосу үшін түймесін басыңыз, «Начинаю локальную уборку» деген дыбыстық хабарлама естіледі.





*Егер тазалау барысында сіз аспапты басқа үй-жайға орналастырып, тазалауды қайта іске қосатын болсаңыз, «Потеря данных, идет восстановление карты» деген дауыстық хабарлама естіледі, аспап жаңа үй-жайды тазала бастайды.*

3. Қажет болған жағдайда жұмыс тәртіптемесін өзгертіңіз («ҚБ пульті арқылы жұмыс режимін таңдау» бөлімін қараңыз).
4. Сору қуатын көбейту немесе азайту үшін, ҚБ пультіндегі батырманы басыңыз, ауыстыру шеңбер бойымен жүреді.
5. ҚБ пультіндегі және түймені пайдалану судың берілу қарқындылығын орнатыңыз.

6. Күту режиміне көшу үшін аспаптағы  батырманы немесе ҚБ пультіндегі  батырманы басыңыз. «Уборка приостановлена» деген дыбыстық хабарамалар естіледі. Күту режимінде тазалау жұмысы жасалмайды. Тазалауды жалғастыру үшін аспап корпусындағы  батырманы немесе ҚБ пультіндегі  немесе **AUTO** батырманы басыңыз, «Продолжаю уборку» деген дыбыстық хабарамалар естіледі.


**i** Ұзақ уақыт бойы белсенді болмаса, құрылғы автоматты түрде ұйқы режиміне өтеді, денедегі барлық көрсеткіштер өшеді. Ұйқы режимінен шығу үшін құрылғы корпусындағы немесе қашықтан басқару пультіндегі кез келген түймені басыңыз, жарық индикаторы жанады. «Я проснулся» деген дыбыстық хабарамалар естіледі.

7. Жұмыстар аяқталғаннан кейін «Уборка завершена, возвращаюся на базу» деген дыбыстық хабарлама естіледі, аспап өзін-өзі босату зарядтау станциясына қайтады.

**i** **Аспапты зарядтау станциясына мәжбүрлеп қайтару үшін сіз сондай-ақ ҚБ пультіндегі  батырмасын немесе аспап корпусындағы  батырмасын баса аласыз. «Возвращаюся на базу для зарядки» деген дыбыстық хабарлама естіледі.**

8. Құрылғы станцияға оралғанда «Идет автоматическая очистка контейнера-пылесборника» деген дыбыстық хабарамалар естіледі, шаң контейнерін тазалау процесі басталады, жарық индикаторы жыпылықтай бастайды. Контейнерді тазалау процесі аяқталғаннан кейін «Автоматическая очистка контейнера-пылесборника завершена» және «Зарядка» деген дыбыстық хабарлама естіледі, жарық индикаторы үнемі жанып тұрады.


**!** Шаң контейнерін автоматты түрде тазалау үшін зарядтау және өзін-өзі тазалау станциясында шаң жинағыш қап орнатылып, станцияның қақпағы жабық болуы керек.

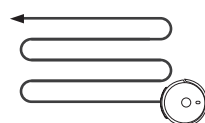
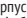
9. Құрылғыны өшіру үшін  батырмасын басып ұстап тұрыңыз құрылғының корпусында немесе қашықтан басқару пультінде, «Выключаюся» деген дыбыстық хабарлама естіледі, жарық индикаторы сөнеді. Құрылғы түймені басуға жауап бермейді.

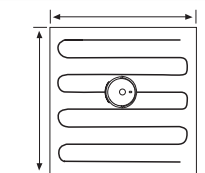
**!** Құрылғы зарядтау және өзін-өзі тазалау станциясында орнатылған болса ішпеліңіз, «Для выключения питания снимите пылесос с базы» деген дыбыстық хабарлама естіледі.

### ҚБ пульті арқылы жұмыс режимін таңдау

Күту режиміндегі қашықтан басқару құралындағы түймелермен немесе құрылғы зарядтау және өзін-өзі тазалау станциясында болғанда режимдерін таңдауға болады:

- **AUTO** батырмасы – автоматтық режимі;
-  батырмасы – тіркелген аймақты тазалау.


	<p>Аспап бөлменің ерекшеліктеріне сәйкес маршрутты құрастыра отырып, барлық алаңды кезектеп тазалайды. Аспап ең алдымен ұйжайды периметр жиектері бойынша тазалайды, содан кейін zig-zag қозғалыстарымен тазартады қалған бөлігі</p>	<p>Автоматты тәртіптемеде жұмыс жасауды жылдам іске қосу үшін, аспаптың корпусындағы  пернесін басыңыз</p>
--	--	---

	<p>Тіркелген аймақты тазалау</p>	<p>Тіркелген аймақты жылдам тазалау 1,6 × 1,6 м. Әсіресе шаң басқан жерді жиыстыру үшін</p>
--	----------------------------------	---

### Қолмен басқару режимі

Кез келген батырмаға басқанда аспап қозғалуының бағыты қолмен басқару режиміне көшеді:

- ▲ – тік қозғалу. Сіз пернені басып ұстап тұрған кезде аспап тіке қозғалатын болады;
- ◀ – солға бұрылыс. Сіз пернені басып ұстап тұрған кезде аспап өз осімен солға қарай қозғалады;
- ▶ – оңға бұрылыс. Сіз пернені басып ұстап тұрған кезде аспап өз осімен оңға қарай қозғалады;
- ▼ – артқа қозғалу. Сіз пернені басып ұстап тұрған кезде аспап артқа қозғалады.

Қолмен басқару режимінен шығу үшін ҚБ пультіндегі **AUTO** немесе  батырмасын басыңыз. Сондай-ақ сіз 10 секунд ішінде батырмаларға баспасаңыз, аспап қолмен басқару режимінен шығады.

### Жинауды жоспарлау функциясы

Функция REDMOND Home қосымшасында қолжетімді.

### Дауыстық хабарлар

Дауыстық хабарламаларды қосу/өшіру үшін  түймесін басыңыз.

## III. АСПАП КҮТІМІ

**!** Жұмыстың барынша тиімділігін қамтамасыз ету үшін аспапты екі аптада бір рет толық тазалау ұсынылады. Шаң жинағышты әрбір қолданғаннан кейін тазалаңыз. Аспаптың барлық элементтерін пайдаланар алдында мұқият келтіріп алу қажет!

Құрылғыны тазаламас бұрын оның өшірілгеніне және зарядтау станциясының электр желісінен ажыратылғанына көз жеткізіңіз. Аспаптың корпусын және өзін-өзі босату зарядтау станциясын дымқыл жұмсақ матамен сүртіңіз. СУЛАМАҢЫЗ!

**STOP** Аспаптың корпусын судың астына немесе суға салуға ТЫЙЫМ САЛЫНАДЫ.

Аспапты тазалау кезінде абразивтік және химиялық агрессивтік заттарды, қатты жабындыларымен сорғыштарды пайдаланбаңыздар.

Аспаптың щеткесі және ылғалды жинауға арналған саптамалар ағынды суда тазартыла алады. Керек болған жағдайда құрғақ жуғыш заттарды қолдануға болады. Щеткелерді тазалау тәртібін **A5** схемасынан қар (8 бет). Ылғалды жинауға арналған саптамалар тазалау тәртібін **A4** схемасынан қар (7 бет).

Шаң жинағын контейнерді және ылғал тазалауға арналған аралас контейнерді ылғал жұмсақ матамен тазалаңыз. Шаңжинағышты және шығабірістері НЕРА-сүзгісін тазалау тәртібін **A4** сұлбасында (7 бет) қараңыз.

**STOP** Шаңжинағыш және ылғалды жинауға арналған контейнер жұмаңыз – бұл оны істен шығаруы мүмкін.

**!** Аспаптың қозғалатын бөліктерін ластанудың болуына мезгіл-мезгіл тексеріңіз, жабысқақ қоқыспен бұғаттау олардың сынуына әкелуі мүмкін!

Зарядтау және өздігінен тазалану станциясындағы шаң жинағышты ауыстыру тәртібін **A6** сызбадан, (9 бет) қараңыз.

НЕРА-фильтрін ауыстыру тәртібін **A7** схемасынан қар (10 бет).

**STOP** Шығатын НЕРА-сүзгіні жұмаңыз – бұл оны істен шығаруы мүмкін.

НЕРА-сүзгі жұмысының ресурсы 12 айдан басқа жоқ уақытты құрайды.

Аккумулятор ауыстыруды **A8** сызбасын қараңыз (11 бет).

Аккумулятордың тиімді қызмет мерзімі аяқталғаннан кейін ауыстыруды қажет етеді.

**STOP** Аккумулятор қалдықтарды қайта өңдеу бойынша жергілікті бағдарламаға сәйкес пайдаға асыру керек. Қоршаған ортаға қамқорлық білдіріңіз: мұндай бұйымдарды әдеттегі тұрмыстық қоқыспен тастамаңыз.

## Сақтау және тасымалдау

Сақтау және қайта пайдаланудың алдында құралдың барлық бөліктерін тазалап, түгел құрғатыңыз. Құралды құрғақ желденетін жерде жылыту аспаптарынан алыс және тікелей күн сәулелерден алыс сақтаңыз.

Тасымалдау және сақтау кезінде құралдың зақымдануына және/немесе ораманың бүтіндігіне әкелуі мүмкін құралды механикалық әсерлерге ұшыртуға тыйым салынады.


Құралдың орамасын су мен басқа да сұйықтықтардан сақтау қажет.

## IV. СЕРВИС-ОРТАЛЫҚҚА ЖОЛЫҒАР АЛДЫНДА

Ақаулық	Мүмкін болатын себептері	Жою әдістері
Аспап «Низкий заряд батареи, требуется перезарядка», «Низкий заряд батареи, попробуйте позже» немесе «Низкий заряд батареи, отключаюсь» деген дыбыстық хабарлама береді	Аспап аккумуляторының заряды таусылды	Аккумуляторды толығымен зарядтаңыз («Аккумуляторды зарядтау» бөлімін қараңыз)

Ақаулық	Мүмкін болатын себептері	Жою әдістері
Орнатылған уақытта тазарту жүргізілмейді	Құрылғы өшірілді	Цаптырмасын басып ұстап тұрыңыз құрылғының корпусында немесе қашықтан басқару пултіңде
Аккумулятор тез таусылады	Сүзгілер, негізгі қылшақ, айналатын щеткалар	Қоқыстарды алып тастаңыз, құралды тазартыңыз («Аспаптың күтімі» құралды тазартуды жүргізіңіз)
Аспап аккумулятор зарядталмайды	Аспап зарядтау станциясына дұрыс орнатылмаған	Аспапты зарядтау станциясына – аспап корпусының төменгі бөлігіндегі түйіспелер зарядтау станциясындағы түйіспелермен сәйкес келетіндей етіп орнатыңыз
	Электрлік розетка жұмыс істемейд	Құралды жұмыс істеп тұрған розеткаға қосыңыз
	Зарядтау және өздігінен тазалану станциясының электр баусымы электр желіге қосылмаған	Желілік баусымының дұрыс қосылуын тексеріңіз
Аспап «Для начала уборки установите контейнер-пылесборник», «Отсутствует контейнер-пылесборник», «Проверьте контейнер-пылесборник» немесе «Правильно установите контейнер-пылесборник», жарық индикаторы қызыл түспен жыпылықтайды	Шаң контейнері орнатылмаған немесе дұрыс орнатылмаған	Шаң контейнерінің дұрыс орнатылғанын тексеріңіз
Аспап «Очистите контейнер-пылесборник» деген дыбыстық хабарлама береді, жарық индикаторы қызыл түспен жыпылықтайды	Шаң контейнері толған	Құралды тазартыңыз («Аспаптың күтімі» құралды тазартуды жүргізіңіз)
Аспап «Не могу найти базу, зарядка невозможна» деген дыбыстық хабарлама береді, жарық индикаторы қызыл түспен жыпылықтайды	Зарядтау және өздігінен тазалану станциясы сөндірілі	Зарядтау станциясын іске қосыңыз және, аспап корпусының төменгі бөлігіндегі түйіспелер зарядтау станциясындағы түйіспелер қысығатындай етіп, оған аспапты орнатыңыз
Аспап «Перед запуском влажной уборки убедитесь, что робот установлен вдали от ковров» деген дыбыстық хабарлама береді, жарық индикаторы қызыл түспен жыпылықтайды	Ылғалды жинауға арналған саптама кілемдерді тазалау үшін қолданылды	Ылғалды жинауға арналған саптама алыңыз немесе робот шаңсорғышты кілемнен алыс қойыңыз
Аспап «Не вижу пол, уборка остановлена» немесе «Поместите пылесос на ровную поверхность и перезапустите» деген дыбыстық хабарлама береді, жарық индикаторы қызыл түспен жыпылықтайды	Доңғалақтар бетінен үзілді	Құралды тегіс бетке орнатыңыз және қайтадан қосыңыз
	Бетті анықтау сенсоры ластанған	Сенсорды мақта тампонымен тазаланыз
Аспап «Турбощетка заблокирована, проверьте ее» немесе «Ошибка турбощетки» деген дыбыстық хабарлама береді, жарық индикаторы қызыл түспен жыпылықтайды	Қылшақтар жабысып қалған қоқыспен ластанған	Щеткаларын тексеріңіз, жабысқан қоқыс жойыңыз («Аспап күтімі» бөлімін қараңыз)

Ақаулық	Мүмкін болатын себептері	Жою әдістері
Аспап «Боковая щетка заблокирована, проверьте ее» немесе «Ошибка боковой щетки» деген дыбыстық хабарлама береді, жарық индикаторы қызыл түспен жыпылықтайды	Қылшақтар жабысып қалған қоқыспен ластанған	Щеткаларын тексеріңіз, жабысқан қоқыс жойыңыз («Аспап күтімі» бөлімін қараңыз)
Аспап «Бампер заблокировано, проверьте его» немесе «Уберите препятствие и перезапустите пылесос» деген дыбыстық хабарлама береді, жарық индикаторы қызыл түспен жыпылықтайды	Алдыңғы бампер қатесі, аспаптың қозғалысы бұғатталған	Аспапқа жол бөгет жасамаңыз, аспапты тым тығыз кеңістікте пайдаланбаңыз
Аспап «Колесо заблокировано, проверьте его» немесе «Ошибка колеса» деген дыбыстық хабарлама береді, жарық индикаторы қызыл түспен жыпылықтайды	Доңғалақтардың айналуы қиын, аспап кептеліп қалды	Аспаптың дөңгелектерін тексеріңіз, аспаптарға қыспаныз, аспаптарға бірдеңе қоймаңыз
Аспап «Требуется проверка лидара», «Лидар засорен», «Лидар заблокирован» немесе «Ошибка лидара» деген дыбыстық хабарлама береді, жарық индикаторы қызыл түспен жыпылықтайды	Аспаптың лидары лас	Лидар датчиктерін дымқыл жұмсақ матамен сүртіп алыңыз
Аспап «Очистите передний датчик», «Очистите правый инфракрасный датчик», «Ошибка сенсора, уборка остановлена», «Ошибка сенсора, зарядка остановлена» немесе «Очистите нижние сенсоры и переместите пылесос на новое место» деген дыбыстық хабарлама береді, жарық индикаторы қызыл түспен жыпылықтайды	Аспаптың датчиктері ластанған	Аспаптың түбін ылғалды матамен сүртіңіз
Аспап «Требуется проверка мотора» немесе «Ошибка двигателя» деген дыбыстық хабарлама береді, жарық индикаторы қызыл түспен жыпылықтайды	Мотордың шамадан тыс жүктелуі	Құрылғыны өшіріп, оны толығымен суытыңыз. Шаң жәшігін және сүзгілерді тазалаңыз
Аспап «Неисправность насоса для подачи воды» деген дыбыстық хабарлама береді, жарық индикаторы қызыл түспен жыпылықтайды	Шаң контейнерінің түбіндегі су шығатын тесіктер бітеліп қалған	Шаң контейнерінің төменгі жағында орналасқан тесіктерді тазалаңыз
Аспап «Переустановите соединение с сетью» немесе «Соединение не удалось, попробуйте еще раз» деген дыбыстық хабарлама береді	Wi-Fi желісі бойынша қосылыс жоқ	Wi-Fi желісі жұмысының дұрыстығын тексеріңіз
Аспап «Обновление не удалось» деген дыбыстық хабарлама береді	Ұялы құрылғыда ғаламтор өшіп тұр	Ұялы құрылғыда ғаламтор қосыңыз
Синхронизациялау әрекеті сәтсіз болды	Құрылғыны қайта қосу қажет	Reset түймені басып тұрыңыз, синхрондау, желі және тазалау режимі қалпына келтіріледі. Егер бұл көмектеспесе, уәкілетті қызмет көрсету орталығына хабарласыңыз

Ақаулық	Мүмкін болатын себептері	Жою әдістері
Құрал қатты шу шығарады	Шаң жинағыш-контейнері толып кеткен	Шаң жинағыш-контейнерді тазалаңыз
	Сору қуаты максимумға орнатылды	Сору қуатын  батырмасының немесе қосымшадағы баптаулардың көмегімен өзгертіңіз
Аспап жұмыс істейді, бірақ ҚБ пультінің пермендеріне жауап бермейді	ҚБ пультідегі ИК-сигнал шаңсорғышқа жетпейді	ҚБ пульті мен аспаптың арасындағы қашықтық тым үлкен
	Аспаптың ИК-қабылдағышы басқа жаққа бұрылған немесе сигналдың жолында кедергілер кездесуде	ҚБ пульті мен аспаптың арасындағы қашықтықты қысқартыңыз
	Құрылғыны қайта қосу қажет	Reset түймені басып тұрыңыз, синхрондау, желі және тазалау режимі қалпына келтіріледі. Егер бұл көмектеспесе, уәкілетті қызмет көрсету орталығына хабарласыңыз
Аспап жинастыруға кіреспейді немесе дұрыс қозғалмайды	Коректендіру элементтерінің ыдысы таусылған	«Алғашқы қосар алдында» бөліміне сәйкес коректендіру элементтерін ауыстырыңыз
	Шаңсорғыш тым қарақоңыр жабын жинастыруын орындайды	Үй-жайға жарық күн сәулесінің түсуіне жол бермеу үшін пердені жауып қойыңыз. Жинастыруды неғұрлым төмен жарықтандыруда жүргізіңіз
	Шаңсорғыш жарықты қатты шағылыстыратын жабын жинастыруын орындайды	Шаң жинағыш-контейнерді тазалаңыз
Зарядтау мен өздігінен тазалану станциясының индикаторы қызыл түспен баяу жыпылықтайды	Құрылғыны қайта қосу қажет	Reset түймені басып тұрыңыз, синхрондау, желі және тазалау режимі қалпына келтіріледі. Егер бұл көмектеспесе, уәкілетті қызмет көрсету орталығына хабарласыңыз
	Шаң жинағыш орнатылмаған немесе қате орнатылған	Шаң жинағыштың дұрыс орнатылуын тексеріңіз
Аспап «Мешок для мусора заполнен, замените его» деген дыбыстық хабарлама береді	REDMOND Home қолданбасында шаң жинағыш контейнерді автоматты түрде тазалау өшірілді	REDMOND Home қолданбасының параметрлерін тексеріңіз
Аспап «Мешок для мусора заполнен, замените его» деген дыбыстық хабарлама береді	Шаң қапшығы толы	Зарядтау және өзін-өзі тазалау станциясындағы шаң дорбасын ауыстырыңыз
Өздігінен тазалану станциясы аспаптың шаі жинағыш контейнерін босатпайды	Шаң жинағыш контейнердің сорғыш тесігі жұнмен немесе шашпен бітеліп қалған	Шаң жинағыш контейнердің сорғыш тесігін қолмен тазалаңыз

**i** Егер қателікті дұрыстай алмасаңыз, авторизацияланған сервистік орталыққа жүгініңіз.

Кепілдіктен кейінгі жөндеуге арналған қосалқы бөлше имктерді табуға болады сайт <https://redmondsale.com>

## V. КЕПІЛДІКТІ МІНДЕТТЕМЕЛЕР

Осы бұйымға сатып алынған сәттен 12 ай мерзіміне кепілдік беріледі. Кепілдік кезеңі ішінде дайындаушы жөндеу, бөлшектерді ауыстыру немесе барлық бұйымды ауыстыру жолымен кез келген зауыттық ақауларды жоюға міндеттенеді. Кепілдік тек сатып алу күні түпнұсқалық кепілдік талонында дүкен мөрімен және сатушы қолымен расталған жағдайда ғана күшіне енеді. Осы кепілдік тек бұйым пайдалану бойынша нұсқаулыққа сәйкес қолданылған, жөнделмеген, бұзылмаған және онымен дұрыс жұмыс істемеу нәтижесінде зақымданбаған, сонымен қатар бұйымның толық жинағы сақталған жағдайда танылады. Осы кепілдік бұйымның табиғи тозуына және шығын материалдарына таралмайды (сүзгілер, аккумуляторлық қоректену көздеріне және т. б.).

Бұйымның қызмет мерзімі мен оған кепілдікті міндеттемелердің қолданыс мерзімі бұйым сатылған немесе өндірілген кезден есептеледі (егер сату күнін анықтау мүмкін болмаса).

Аспап өндірілген күнді бұйым корпусының сәйкестендіру жапсырмасындағы сериялық нөмірден табуға болады. Сериялық нөмір 13 белгіден тұрады. 4-ші және 5-ші белгілер айды, 6-шы және 7-ші – құрылғының шығарылған жылын білдіреді.

0	0	0	1	1	2	2	3	3	3	3	3	3
---	---	---	---	---	---	---	---	---	---	---	---	---

1 – өндірілген айы (01 – қаңтар, 02 – ақпан ..., 12 – желтоқсан)

2 – өндірілген жылы (21 – 2021 ж., 22 – 2022 ж., ... 30 – 2030 ж.)

3 – үлгінің сериялық нөмірі

Өндіруші бекіткен аспаптың қызмет ету мерзімі бұйымның пайдаланылуы осы нұсқаулық пен қолданылатын техникалық стандарттарға сәйкес жүзеге асырылғанда, сатып алынған күнінен бастап 3 жыл құрайды.

*Орамды, пайдаланушы нұсқаулығын, сонымен қатар аспаптың өзін қалдықтарды қайта өңдеу бойынша жергілікті бағдарламаға сәйкес пайдаға асыру керек. Қоршаған ортаға қамқорлық білдіріңіз: мұндай бұйымдарды әдеттегі тұрмыстық қоқыспен тастамаңыз.*





Товар сертифицирован в соответствии с Федеральным законом «О техническом регулировании» и соответствует требованиям Технического регламента Таможенного союза ТР ТС 004/2011 «О безопасности низковольтного оборудования», Технического регламента Таможенного союза ТР ТС 020/2011 «Электромагнитная совместимость технических средств», Технического регламента Евразийского экономического союза «Об ограничении применения опасных веществ в изделиях электротехники и радиоэлектроники» ТР ЕАЭС 037/2016.

Изготовитель: «Чжухай ИнгЧжи Сервис кампани Лимитед», 51900, 100 Хуа Вей Роуд, Чيانь Шань, Сян Чжоу Дистрикт, Чжухай Сити, Китай.

Импортер в России: ООО «ИЛОТ», 198099, г. Санкт-Петербург, ул. Промышленная, д. 38, к. 2, лит. А.

Importer (EU): SIA "SPILVA TRADING", Edoles iela 5, Riga, Latvia, LV1055.

© РЕДМОНД. Все права защищены. 2024

Воспроизведение, передача, распространение, перевод или другая переработка данного документа или любой его части без предварительного письменного разрешения правообладателя запрещены.

**App Store** является знаком обслуживания **Apple Inc.**, зарегистрированным в США и других странах.

**Google Play** является зарегистрированным товарным знаком компании **Google Inc.**

[www.redmond.company](http://www.redmond.company)  
[www.multivarka.pro](http://www.multivarka.pro)  
Made in China

VR1323S-CIS-UM-2