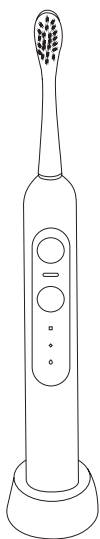


# РЕДМОНД

Зубная щетка ТВ4604

Руководство по эксплуатации



**Если вы не получили требуемое качество обслуживания в сервисе, обращайтесь в головной сервисный центр по контактным данным, указанным в условиях гарантийного обслуживания**

## RUS

УВАЖАЕМЫЙ ПОКУПАТЕЛЬ!

Благодарим вас за то, что отдали предпочтение бытовой технике РЕДМОНД. РЕДМОНД – это качество, надежность и неизменно внимательное отношение к потребностям клиентов. Надеемся, что вам понравится продукция компании и вы также будете выбирать наши изделия в будущем.

Зубная щетка ТВ4604 – современный прибор, предназначенный для очистки полости рта.

Хотите узнать больше? Посетите наш сайт [www.redmond.com.ua](http://www.redmond.com.ua).

Здесь вы найдете актуальную информацию о предлагаемой технике РЕДМОНД и ожидаемых новинках, сможете получить консультацию онлайн, а также заказать продукцию РЕДМОНД и оригинальные аксессуары к ней в нашем интернет-магазине.

**Служба поддержки пользователей РЕДМОНД в России: 8-800-600-90-21 (звонок по России бесплатный).**

**Прежде чем использовать данное изделие, внимательно прочитайте руководство по эксплуатации и сохраните его в качестве справочника. Правильное использование прибора значительно продлит срок его службы.**

**Меры безопасности и инструкции, содержащиеся в данном руководстве, не охватывают все возможные ситуации, которые могут возникнуть в процессе эксплуатации прибора. При работе с устройством пользователь должен руководствоваться здравым смыслом, быть осторожным и внимательным.**

## МЕРЫ БЕЗОПАСНОСТИ

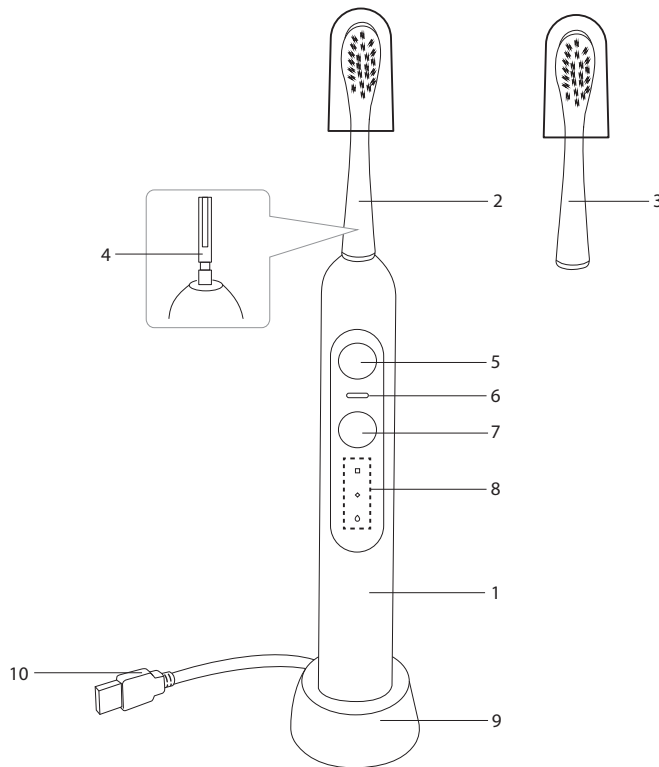
- Производитель не несет ответственности за повреждения, вызванные несоблюдением техники безопасности и правил эксплуатации изделия.
- Данный электроприбор предназначен для использования в бытовых условиях и может применяться в квартирах, загородных домах или в других подобных условиях непромышленной эксплуатации. Промышленное или любое другое нецелевое использование устройства будет считаться нарушением условий надлежащей эксплуатации изделия. В этом случае производитель не несет ответственности за возможные последствия.
- Не протягивайте кабель USB в дверных проемах или вблизи источников тепла. Следите за тем, чтобы кабель не перегибался и не перегибался, не соприкасался с острыми предметами, углами и кромками мебели.

**ПОМНИТЕ:** случайное повреждение кабеля USB может привести к неполадкам, которые не соответствуют условиям гарантии, а также к поражению электротоком.

- Запрещена эксплуатация прибора на открытом воздухе: попадание влаги или посторонних предметов внутрь корпуса устройства может привести к его серьезным повреждениям.

**ЗАПРЕЩАЕТСЯ** заряжать прибор вблизи наполненных водой емкостей (ванны, раковины и др.). Храните чехол и кабель USB вдали от воды. **НЕ МОЧИТЕ!**

- Не рекомендуется погружать корпус прибора на продолжительное время в воду или другие жидкости. Перед подсоединением к зарядному устройству убедитесь, что прибор абсолютно сухой.
- При ношении зубных протезов, имплантов, коронок и т.п. убедитесь, что допускается их очистка с помощью данного прибора. Производитель не несет ответственности за возможные повреждения.
- Перед использованием прибора проконсультируйтесь со стоматологом.
- Зубная щетка – это предмет личной гигиены. Чтобы избежать риска переноса инфекции, не используйте одну щетку с кем-то другим.
- Перед использованием прибора удалите все съемные приспособления из ротовой полости.
- Перед очисткой прибора убедитесь, что он отключен от электросети и выключен. Строго следуйте инструкциям по очистке.
- Детали прибора нельзя мыть в посудомоечной машине.
- Прибор не предназначен для использования лицами (включая детей) с пониженными физическими, психическими или умственными способностями или при отсутствии у них опыта или знаний, если они не находятся под контролем или не проинструктированы об использовании данного прибора лицом, ответственным за их безопасность. Дети должны находиться под присмотром для недопущения игры с прибором.
- Запрещены самостоятельный ремонт прибора или внесение изменений в его конструкцию. Ремонт прибора должен производиться исключительно специализированным авторизованным сервис-центром. Непрофессионально выполненная работа может привести к поломке прибора, травмам и повреждению имущества.



**ВНИМАНИЕ!** Запрещено использование прибора при любых неисправностях.

### Технические характеристики

|  |                     |
|--|---------------------|
| Модель   | ТВ4604              |
| Напряжение аккумулятора                        | 3,7 В               |
| Емкость аккумулятора                           | 1500 мА·ч           |
| Входное напряжение зарядной базы               | 5 В                 |
| Защита от поражения электротоком               | класс III           |
| Корпус прибора                                 | пластик             |
| Частота движений в минуту                      | 35280               |
| Количество режимов работы                      | 5                   |
| Время непрерывной работы                       | 7 ч                 |
| Время полной зарядки                           | 8 ч                 |
| Тип управления                                 | электромеханический |
| Индикация                                      | светодиодная        |
| Функция памяти (запоминание последнего режима) | есть                |
| Таймер автоотключения                          | 2 минуты            |
| Датчик давления                                | есть                |
| Степень влагозащитенности                      | IPX7                |
| Уровень шума                                   | 51 дБ               |
| Рекомендуемый возраст                          | 12+                 |
| Габаритные размеры (Ш × В × Г)                 | 30 × 257 × 30 мм    |
| Вес нетто                                      | 180 г               |

### Комплектация

|   |       |
|---|-------|
| Зубная щетка  | 1 шт. |
| Стандартная насадка для зубной щетки с защитным колпачком | 2 шт. |
| Зарядная станция с кабелем USB                            | 1 шт. |
| Руководство по эксплуатации / гарантийный талон           | 1 шт. |

Производитель имеет право на внесение изменений в дизайн, комплектацию, а также в технические характеристики изделия в ходе постоянного совершенствования своей продукции без дополнительного уведомления об этих изменениях. В технических характеристиках допускается погрешность ±10%.

### Устройство модели А1

|  |   |
|--|---|
| 1. Корпус прибора  | 6. Индикатор режимов работы                   |
| 2. Насадка для зубной щетки с защитным колпачком             | 7. Кнопка выбора интенсивности работы прибора |
| 3. Запасная насадка с защитным колпачком                     | 8. Индикаторы интенсивности работы            |
| 4. Приводной вал   | 9. Зарядная станция                           |
| 5. Кнопка включения/выключения прибора, выбора режима работы | 10. Кабель USB                                |

## I. ПЕРЕД НАЧАЛОМ ИСПОЛЬЗОВАНИЯ

Аккуратно достаньте изделие и его комплектующие из коробки. Удалите все упаковочные материалы и рекламные наклейки.

**Обязательно сохраните на месте предупреждающие наклейки, наклейки-указатели (при наличии) и табличку с серийным номером изделия на его корпусе!**

После транспортировки или хранения при низких температурах необходимо выдержать прибор при комнатной температуре не менее 2 часов перед включением.

Полностью размотайте кабель. Корпус прибора и зарядную станцию протрите влажной тканью. Перед использованием убедитесь в том, что внешние и видимые внутренние части прибора не имеют повреждений, сколов и других дефектов.

## II. ЭКСПЛУАТАЦИЯ ПРИБОРА

### Зарядка прибора

Перед началом использования прибора следует полностью зарядить аккумулятор. С помощью кабеля USB подключите зарядную станцию к внешнему источнику питания и поместите на нее щетку. Во время зарядки индикаторы интенсивности работы будут поочередно мерцать. Время полной зарядки составляет 8 часов.

Когда аккумулятор полностью зарядится, индикаторы интенсивности будут гореть непрерывно. Прибор готов к использованию. Отключите прибор от электросети.

**Если при включении либо во время работы прибора индикаторы интенсивности работы начнут мигать, это будет указывать на низкий заряд аккумулятора и необходимость зарядить прибор.**

### Установка и смена насадок

В комплект поставки прибора входят 2 стандартные насадки с защитными колпачками.

Насадка очищает зубы и десны от налета и остатков пищи, осуществляет массаж десен, улучшает их кровообращение.

Колпачок защищает насадку зубной щетки от попадания влаги и предотвращает оседание вредоносных бактерий, присутствующих в воздухе.

Не пользуйтесь насадкой со снятыми или загнутыми щетинками. Заменяйте насадку для зубной щетки каждые три месяца или чаще, если появились признаки износа.

**Необходимость замены насадки можно отследить по синим пучкам щетинки, расположенных по углам щетки. Когда они станут белыми, пора заменить насадку.**

**Используйте только те насадки, которые входят в комплектацию или рекомендованы производителем, чтобы избежать выхода прибора из строя. Перед установкой и сменой насадок убедитесь, что прибор выключен!**

Установите насадку для зубной щетки на приводной вал, так, как показано на схеме А2.1. Убедитесь, что она зафиксирована. Чтобы снять установленную насадку, потяните ее вверх.

**ЗАПРЕЩАЕТСЯ** пользоваться прибором без установленной насадки!

### Использование А2

**Данное устройство предназначено для чистки зубов, десен и языка. Используйте прибор только по его прямому назначению.**

**ВНИМАНИЕ!** При появлении ощущения дискомфорта или боли прекратите пользоваться прибором и обратитесь к стоматологу.

- Убедитесь, что прибор выключен.
- Установите насадку для зубной щетки (см. раздел «Установка и смена насадок»).
- Смочите щетинки, выдавите немного зубной пасты и поднесите щетку к зубам.
- Нажмите кнопку включения прибора, чтобы начать процедуру очистки. Индикатор режимов работы загорится розовым цветом, прибор начнет работать в стандартном режиме.
- Вы можете повторными нажатиями кнопки включения изменить режим работы прибора или выключить его (см. раздел «Рекомендации по выбору режима работы»).
- Одно нажатие – загорится синий индикатор, прибор перейдет в режим бережной чистки.
- Два нажатия – загорится зеленый индикатор, прибор перейдет в режим ухода за деснами.
- Три нажатия – загорится белый индикатор, прибор перейдет в режим отбеливания.
- Четыре нажатия – загорится желтый индикатор, прибор перейдет в режим полировки.
- Пять нажатий – индикатор погаснет, прибор отключится.

Через пять секунд после последнего нажатия кнопки включения/выключения возможность изменить режим работы блокируется. При нажатии кнопки по истечении этого срока прибор прервет работу. Индикаторы погаснут, прибор выключится.

**Для достижения наилучших результатов рекомендуется проводить очистку зубов под углом 45°.**

Для достижения нужной мощности выбранного режима работы (см. раздел «Регулировка мощности прибора»).

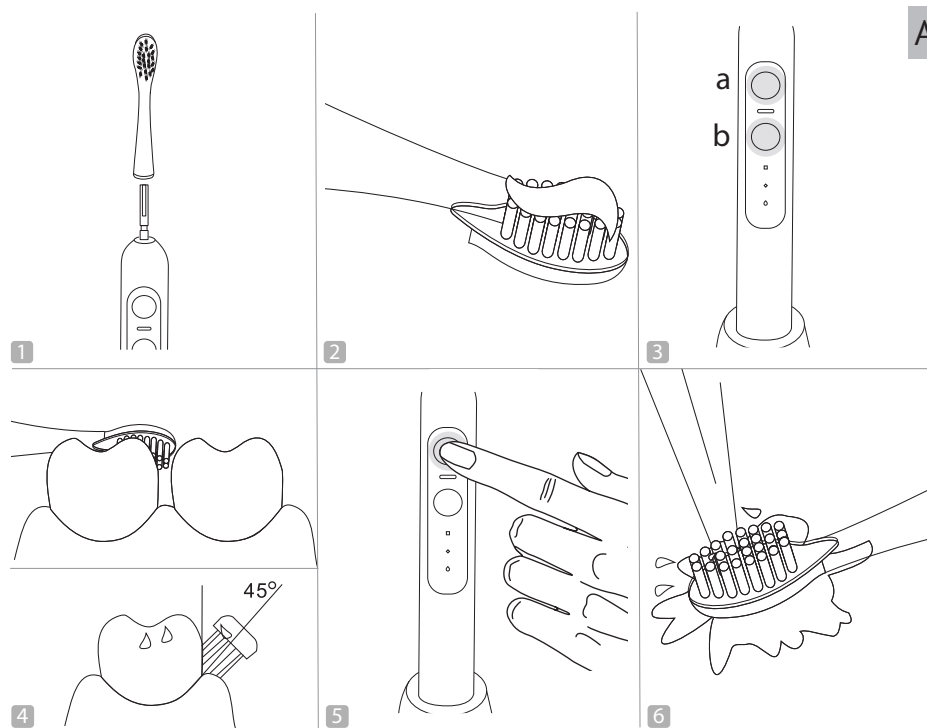
Прибор запоминает последние выбранные режим работы и мощность. При следующем включении прибор начнет работу в соответствии с последними настройками.

Рекомендуемое время чистки составляет не менее 2 минут. Через 2 минуты непрерывной работы индикаторы погаснут, прибор автоматически выключится.

Каждые 30 секунд прибор будет делать паузу. Это позволяет следить за временем и не задерживаться надолго на одном месте в процессе чистки.

**ВНИМАНИЕ!** При слишком сильном давлении на зубы зубная щетка прекратит работу. Индикатор будет мигать красным, прибор будет издавать звуковые сигналы. Уменьшите давление на зубную щетку и продолжите чистку.

A1



A2

- По окончании работы тщательно прополощите рот водой, затем очистите прибор в соответствии с рекомендациями раздела «Уход за прибором».

### Регулировка мощности прибора

В приборе предусмотрена возможность настройки мощности для каждого из режимов работы. Для этого во время работы в выбранном режиме нажмите кнопку выбора интенсивности работы. Будут загораться индикаторы интенсивности работы, количество горящих индикаторов укажет на текущий уровень мощности. Переключение будет осуществляться по кругу.

### Рекомендации по выбору режима работы

При первых чистках для предотвращения появления неприятных или болезненных ощущений рекомендуется пользоваться прибором в стандартном режиме работы.

| Цвет индикатора | Описание  |
|-----------------|---|
| Розовый         | Стандартный режим работы. Подходит для ежедневного использования  |
| Синий           | Режим бережной чистки. Деликатно ухаживает за чувствительными зубами и деснами  |
| Зеленый         | Режим ухода за деснами. Подходит для мягкой очистки зубов и массажа десен   |
| Белый           | Режим отбеливания. Устраняет потемнения на зубной эмали от чая, кофе и табака. Рекомендуем использовать не чаще 1 раза в неделю   |
| Желтый          | Режим полировки. Позволяет выровнять поверхность зубов, придает эмали здоровый блеск и предотвращает появление зубного камня. Рекомендуем использовать не чаще 1 раза в месяц |

**Прекратите использование прибора и обратитесь к стоматологу при наличии сильного кровотечения после использования или если кровотечение продолжается более 2 недель.**

## III. УХОД ЗА ПРИБОРОМ

Прежде чем приступать к очистке прибора, убедитесь, что он выключен и отключен от электросети. Очищайте корпус прибора и зарядную станцию мягкой влажной салфеткой или губкой. Насадки промывайте под струей теплой воды после каждого применения.

**Если зубная паста содержит перексид, питьевую соду или другие бикарбонаты (часто используемые в отбеливающих зубных пастах), тщательно мойте насадку зубной щетки в мыльной воде после каждого использования. Это предотвратит возможное появление трещин.**

**ВНИМАНИЕ!** Не рекомендуется погружать корпус прибора на продолжительное время в воду или другие жидкости.

**ЗАПРЕЩАЕТСЯ** использование прибора при очистке прибора грубых салфеток или зубоч, абразивных паст. Также недопустимо использование любых химических агрессивных веществ.

### Хранение и транспортировка

Перед хранением и повторной эксплуатацией очистите и полностью просушите все части прибора. Храните прибор в сухом вентилируемом месте вдали от нагревательных приборов и попадания прямых солнечных лучей.

При транспортировке и хранении запрещается подвергать прибор механическим воздействиям, которые могут привести к повреждению прибора и/или нарушению целостности упаковки.

Необходимо беречь упаковку прибора от попадания воды и других жидкостей.

## IV. ПЕРЕД ОБРАЩЕНИЕМ В СЕРВИС-ЦЕНТР

| Неисправность                          | Возможная причина              | Способ устранения  |
|--|--------------------------------|--|
| Прибор не включается                   | Аккумулятор прибора разряжен   | Полностью зарядите аккумулятор (см. раздел «Зарядка прибора»)      |
| Индикаторы интенсивности работы мигают | Низкий заряд аккумулятора      | Полностью зарядите аккумулятор (см. раздел «Зарядка прибора»)      |
| Прибор отключился                      | Сработал таймер автоотключения | Прибор автоматически отключается через 2 минуты непрерывной работы |

| Неисправность   | Возможная причина                    | Способ устранения   |
|---|--------------------------------------|---|
| Прибор прекратил работу и издает звуковые сигналы, индикатор режимов работы горит красным | Слишком сильное давление на зубы     | Уменьшите усилие при нажиме на зубную щетку   |
| Недостаточная интенсивность пульсации   | Насадка загрязнена                   | Удалите загрязнения (см. раздел «Уход за прибором»)                                     |
|   | Насадка неисправна                   | Замените насадку (см. раздел «Установка и смена насадок»)                               |
|   | Выбран неподходящий режим работы     | Установите необходимый режим работы (см. раздел «Рекомендации по выбору режима работы») |
| Прибор не заряжается  | Кабель USB-C подключения некорректно | Убедитесь, что кабель USB-C подключен корректно   |
|   | Кабель USB-C неисправен              | Замените кабель USB-C на исправный  |
|   | Внешний источник питания неисправен  | Подключите прибор к другому источнику питания   |

**В случае если неисправность устранить не удалось, обратитесь в авторизованный сервисный центр.**



Запчасти для послегарантийного ремонта можно найти на сайте <https://redmondsale.com>.

## V. ГАРАНТИЙНЫЕ ОБЯЗАТЕЛЬСТВА

На данное изделие предоставляется гарантия сроком на 12 месяцев с момента приобретения. В течение гарантийного периода изготовитель обязуется устранить путем ремонта, замены деталей или замены всего изделия любые заводские дефекты. Гарантия вступает в силу только в том случае, если дата покупки подтверждена печатью магазина и подписью продавца на оригинальном гарантийном талоне. Настоящая гарантия признается лишь в том случае, если изделие применено в соответствии с руководством по эксплуатации, не ремонтировалось, не разбиралось и не было повреждено в результате неправильного обращения с ним, а также сохранена полная комплектность изделия. Данная гарантия не распространяется на естественный износ изделия. Срок службы изделия и срок действия гарантийных обязательств на него исчисляются со дня продажи или с даты изготовления изделия (в случае, если дату продажи определить невозможно).

Дату изготовления прибора можно найти в серийном номере, расположенном на идентификационной наклейке на корпусе изделия. Серийный номер состоит из 13 знаков. 4-й и 5-й знаки обозначают месяц, 6-й и 7-й – год выпуска устройства.

|   |   |   |   |   |   |   |   |   |   |   |   |   |
|---|---|---|---|---|---|---|---|---|---|---|---|---|
| 0   | 0 | 0 | 1 | 1 | 2 | 2 | 3 | 3 | 3 | 3 | 3 | 3 |
| 1 – месяц производства (01 – январь, 02 – февраль ... 12 – декабрь) |   |   |   |   |   |   |   |   |   |   |   |   |
| 2 – год производства (21 – 2021 г., 22 – 2022 г. ... 30 – 2030 г.)  |   |   |   |   |   |   |   |   |   |   |   |   |
| 3 – серийный номер модели   |   |   |   |   |   |   |   |   |   |   |   |   |

Установленный производителем срок службы прибора составляет 3 года со дня его приобретения при условии, что эксплуатация изделия производится в соответствии с данным руководством и применимыми техническими стандартами.

**Упаковку, руководство пользователя, а также сам прибор необходимо утилизировать в соответствии с местной программой по переработке отходов. После окончания срока службы не выбрасывайте прибор вместе с бытовыми отходами. Передайте его в специализированный пункт для дальнейшей утилизации. Проявите заботу об окружающей среде. Отходы, образующиеся при утилизации изделий, подлежат обязательному сбору с последующей утилизацией в установленном порядке и в соответствии с действующими требованиями и нормами отраслевой нормативной документацией, в том числе в соответствии с СанПиН 2.1.7.1322-03 «Гигиенические требования к размещению и обезвреживанию отходов производства и потребления».**

## КАЗ

Осы бұйымды пайдаланудың алдында оны пайдалану бойынша нұсқаулықты мұқият оқыңыз және анықтамалық ретінде сақтап қойыңыз. Аспапты дұрыс пайдалансаңыз, оның қызмет ету мерзімі көпке ұзарады.

**Бұл нұсқаулықтағы қауіпсіздік шаралары мен нұсқаулар құралды қолдану кезінде туындауы мүмкін барлық жағдайларды қамтымайды. Бұл құрылғымен жұмыс кезінде қолданушы ақылға сүйеніп,абай әрі мұқият болуы тиіс.**

## ҚАУІПСІЗДІК ШАРАЛАРЫ

- Қауіпсіздік техникасы талаптары мен бұйымды пайдалану ережелерін ұстанбаудан туындаған зақымдар үшін өндіруші жауапкершілікке тартылмайды.
- Бұл электр аспап тұрмыстық жағдайларда қолданарналған құрылғы болып табылады және пәтерлерде, қала сыртындағы үйлерде немесе өнеркәсіптік емес пайдаланудың басқа жағдайларында қолданыла алады. Құрылғыны өнеркәсіптік немесе кез келген басқа мақсатсыз пайдалану бұйымды дұрыс пайдалану шарттарын бұзу болып табылады. Бұл жағдайда өндіруші ықтимал салдарлар үшін жауап бермейді.
- USB кабелі есік немесе жылу көзіне жақын жерде тартпаңыз. USB-C кабелі үшкір заттарға, жиһаздың бұрыштары мен жиектеріне тиіп тұрмауын қадағалаңыз.
- ECSE САҚТАҢЫЗ:** *USB кабелін кездейсоқ зақымдасаңыз, кепілдік шарттарына сәйкес келмейтін ақауларға, сонымен қатар электр тогының соғуына әкеліп соқтыруы мүмкін.*

- Аспапты ашық ауада пайдалануға тыйым салынады — құрылғы ішіне ылғал немесе бөтен заттар тисе, қатты зақымдар болуы мүмкін.

- ТЫЙЫМ САЛЫНАДЫ!** *Аспапты су толтырылған ыдыстардың (ванна, шүңғылша, т.б.) жанында зарядтамаңыз. USB корпусы мен кабелін судан алыс ұстаңыз. СУЛАМАҢЫЗ!*

- Құрылғы корпусын суға немесе басқа сұйықтықтарға ұзақ уақыт батыру ұсынылмайды. Зарядтағышқа қосу алдында құрылғының толық құрғақ екеніне көз жеткізіңіз.
- Тіс протездер, импланттар, тіссауыттар және т.б. болған кезде, оларды тіс щеткасы тазалауға болатынына көз жеткізіңіз. Өндіруші болуы ықтимал зақымдар үшін жауаптылықта болмайды.
- Аспапты пайдаланбас бұрын тіс дәрігеріңізбен кеңесіңіз.
- Тіс щеткасы — жеке гигиена құралы. Инфекцияның таралу қаупін болдырмау үшін басқалармен бірге бір щетка пайдаланбаңыз.
- Аспапты қолданар алдында ауыз қуысынан барлық алынбалы құрылғыларды алып тастаңыз.
- Аспапты тазалаудың алдында ол электр желіден ажыратылғанына толық көз жеткізіңіз. Аспапты тазалау бойынша нұсқаулықтарды қатаң ұстаныңыз.
- Құрылғының бөлшектерін ыдыс жуғышта жууға болмайды.
- Бұйым қауіпсіздігі үшін жауап беретін тұлғалардың байқауында болмаған балалардың, тиісті білілтілік пен тәжірибесі жоқ, сонымен қатар физикалық, сенсорлық, ақыл-ой қабілеттерін шектелген адамдардың пайдалануына арналмаған. Балаларды қосылып тұрған аспаптың қасында қараусыз қалдырмаңыз.
- Аспапты өздігінізбен жөндеуге немесе құрылымына өзгеріс енгізуге тыйым салынады. Қызмет көрсету және жөндеу бойынша барлық жұмыстарды авторландырылған сервис-орталық жасауы керек. Біліксіз жасалған жұмыс аспаптың бұзылуына, жарақат пен мүлік зақымдануына әкеліп соқтыруы мүмкін.

- HAZAP АУДАРЫҢЫЗ!** *Аспапты кез келген ақау болғанда пайдалануға тыйым салынады.*

**Техникалық сипаттамалар**

Үлгі.....ТВ4604
Аккумулятордың кернеуі.....3,7 В
===
Аккумулятордың сыйымдылығы.....1500 мА\*ч
Зарядтау базасының кірістік кернеуі.....5 В
---, 1 А
Электр тоғымен зақымданудан қорғау.....ІІІ дәреже
Корпус материалы.....пластик
Қозғалыстардың бір минуттағы жиілігі .....33280
Жұмыс режимдерінің саны .....5
Тоқтаусыз жұмыс уақыты..... 7 сағат
Толық қуаттандыру уақыты.....8 сағат
Басқару тiпi.....электромеханикалық
Индикациясы.....жарықдиодты
Жады функциясы (соңғы режимді есте сақтау).....бар
Таймер автоажырату..... 2 минут
Қысым сенсоры .....бар
Ылғадан қорғаныш деңгейі.....ІРХ7

Шу деңгейі.....51 дБ
Ұсынылған жас.....12+
Габаритті өлшемдері (ені × биіктігі × ұзындығы).....30 × 257 × 30 мм
Таза салмақ.....180 г

**Жинағы**

Тіс щеткасы.....1 дана
Қорғаныс қалпақшасы бар тіс щеткасының стандартты саптама.....2 дана
USB кабелі бар зарядтау станциясы .....1 дана
Пайдалану жөніндегі нұсқаулық / кепілдік талоны.....1 дана

*Өндіруші келесі өзгерістер туралы қосымша хабарландырусыз өз өнімдерін жетілдіру барысында дизайнға, жинақталуға, сонымен қатар бұйымның техникалық сипаттамаларына өзгерістер енгізуге құқылы. Техникалық сипаттамаларда ±10% қателікке жол беріледі.*

**Аспаптың құрылымы А1**

- Құрылғы корпусы
- Тіс щеткасының саптама
- Қорғаныс қалпақшасы саптама тіс щеткасының
- Жетек білігі
- Құрылғыны қосу/өшіру түймесі, жұмыс режимін таңдау
- Жұмыс режимінің көрсеткіштері
- Құрылғының қарқындылығын таңдау түймесі
- Жұмыс қарқындылығының көрсеткіштері
- Қуаттандыру бекеті
- USB кабелі

## I. ПАЙДАЛАНА БАСТАУ АЛДЫНДА

Бұйым мен оның құрамдастарын қорпаптан абайлап шығарыңыз. Барлық арау материалдары мен жарнамалық жапсырмаларды алып тастаңыз.

**Корпустағы ескертпін жапсырма, жапсырма-көрсеткіш (бар болса) және бұйымның сериялық нөмірі бар кестешені орнында міндетті түрде сақтаңыз!**

*Тасымалдау немесе төмен температураларда сақтаған соң аспапты қосар алдында кем дегенде 2 сағатқа бөліме температурасында ұстау керек.*

Кабелді толықтай тарқатыңыз. Аспап корпусын ылғал матамен сүртіңіз. Әзірлеудің алдында құрылғы сыртқы және көзге көрінетін ішкі бөліктерінде зақым, жарық және басқа ақау жоқтығына көз жеткізіңіз.

## II. ҚҰРАЛДЫ ПАЙДАЛАНУ

**Пайдалану зарядтау**

Аспапты пайдаланар алдында аккумулятордың батареясын толықтау қуатсыздандыру қажет. Қабын USB кабелі арқылы сыртқы қуат көзіне қосып, щетканы зарядтау қабына салыңыз. Зарядтау кезінде қарқындылық индикаторлары заряд деңгейіне байланысты алдымен кезектесіп жыпылықтайды, содан кейін үздіксіз жанады.Аккумулятордың толық қуат алу уақыты 8 сағат құрайды.

Батарея толық зарядталғанда, қарқындылық индикаторлары үздіксіз жанады. Құрылғы пайдалануға дайын. Құрылғыны қуат көзінен ажыратыңыз.

**Құрылғыны қосқанда немесе оны пайдалану кезінде жұмыс режимдерінің индикаторлары қызыл түспен жыпылықтай бастаса, бұл батарея зарядының төмендігін және құрылғыны зарядтау қажеттілігін көрсетеді.**

**Саптамаларды орнату және ауыстыру**

Аспаптың жинағына қорғаныс қақпақтары бар тіс щеткасының 2 стандартты саптама кіреді. Саптама тістер мен қызыл иекті өңездер мен тамақ қалдықтарынан тазартады, қызыл иекке массаж жасайды, олардың қан айналымын жақсартады. Қақпақ тіс щеткасының қондырмасын ылғалдан қорғайды және ауадағы зиянды бактериялардың шөгугіне жол бермейді. Мыжылған немесе майысқан қылыштары бар щетка басын пайдаланбаңыз. Щетка басын үш ай сайын ауыстырыңыз немесе тозу белгілері пайда болса, жиірек ауыстырыңыз.

**Қылқаламның бұрыштарында орналасқан қылшықтардың көк шоқтарын іздеу арқылы щетка басын қашан ауыстыру керектігін білуге болады. Олар ағарған кезде, щетка басын ауыстыру уақыты келді.**

**Жинақта бар немесе өндіруші ұсынған щетка басын ғана пайдаланыңыз. Құрылғыға зақым келтірмеу үшін өндіруші ұсынбаған щетка бастарын пайдаланбаңыз.**

*Саптамаларды орнату немесе ауыстыру алдында аспаптың өшірілгеніне көз жеткізіңіз!*

Тіс щеткасының саптамасын **А2.1** диаграммасында көрсетілгендей етіп орнатыңыз. Оның бекітілгеніне көз жеткізіңіз. Орнатылған саптаманы алу үшін, саптаманы жоғары тартыңыз.

**STOP** *Аспапты саптама орнатпай пайдалануға ТЫЙЫМ САЛЫНАДЫ!*

**Пайдалану А2**

**Бұл құрылғы тісті, қызыл щекті және тілді тазалауға арналған. Оны тек қана мақсатына сәйкес пайдаланыңыз.**

**HAZAP АУДАРЫҢЫЗ!** *Егер ыңғайсыздық немесе ауырсынуды сезімі пайда болса, құрылғыны пайдалануды тоқтатып, дәрігермен кеңесіңіз.*

- Аспаптың өшірілгеніне көз жеткізіңіз.
- Таңдалған саптаманы орнатыңыз («Саптамаларды орнату және ауыстыру» бөлімін қараңыз).
- Қылыштарды сулап, аздап тіс пастасын сығып алыңыз да, щетканы тістеріңізге бастауыңыз.
- Тазалау процедурасын бастау үшін қуат түймесін басыңыз. Жұмыс режимінің индикаторы қызғылт түспен жанады және құрылғы стандартты режимде жұмыс істей бастайды.
- Қуат түймесін қайталап басу арқылы құрылғының жұмыс режимін өзгертуге немесе өшіруге болады («Жұмыс режимін таңдау бойынша ұсыныстар» тарауын қараңыз).
- Бір рет басу — көк индикатор жанады, құрылғы жұмсақ тазалау режиміне ауысады.
- Екі рет басу — жасыл индикатор жанады, құрылғы сағыз күтімі режиміне ауысады.
- Ұш рет басу — ақ индикатор жанады, құрылғы ағарту режиміне ауысады.
- Төрт рет шерту — сары индикатор жанады, құрылғы жылтырату режиміне ауысады.
- Бес рет басу — индикатор сөнеді, құрылғы өшеді.

*Қосу/өшіру түймесін соңғы рет басқаннан кейін бес секундтан кейін жұмыс режимін өзгерту мүмкіндігі блокталады. Осы кезеңнен кейін түйме басылса, құрылғы жұмысын тоқтатады. Көрсеткіштер өшеді, құрылғы өшеді.*

*Жақсы нәтиже алу үшін тістерді 45° бұрышта тазалау ұсынылады.*

- Қажет болса, таңдалған жұмыс режимінің қуатын өзгертіңіз («Құрылғының қуатын реттеу» бөлімін қараңыз).

*Аспап соңғы таңдалған жұмыс режимін және қуат есте сақтайды. Келесі қосу кезінде құрылғы соңғы таңдалған байланысты жұмыс істейді.*

- Ұсынылған тазалау уақыты — кемінде 2 минут. 2 минут үздіксіз жұмыс істегеннен кейін барлық көрсеткіштері өшіп, құрылғы автоматты түрде өшеді.

**Құрылғы әрбір 30 секунд сайын үзіліс жасайды. Бұл тазалау процесінде уақытты қадалап, бір жерді тым ұзақ тазалап тұрып қалмауға болмақіндік береді.**

**HAZAP АУДАРЫҢЫЗ!** *Тіске тым көп қысым жасасаңыз, тіс щеткасы жұмысын тоқтатады. Индикатор қызыл жыпылықтайды және құрылғы дыбыстық сигнал береді. Тіс щеткасына қысымды азайтып, щеткамен тазалауды жалғастырыңыз.*

- Тазалап болғаннан кейін ауызды сумен жақсылап шайыңыз, оны «Аспап күтімі» тарауының ұсыныстарына сәйкес тазартыңыз.

**Құрылғының қуатын реттеу**

Құрылғының әрбір жұмыс режимі үшін қуатты реттеу мүмкіндігі бар. Ол үшін таңдалған режимде жұмыс істеу кезінде қарқындылықты таңдау түймесін басыңыз. Қарқындылық индикаторлары жанады, жанған индикаторлар саны ағымдағы қуат деңгейіне көрсетеді. Ауыстыру шеңберде орындалады.

**Жұмыс режимін таңдау бойынша ұсыныстар**

Алғашқы тазалау кезінде жағымсыз немесе ауырсынуды сезімдердің алдын алу үшін аспапты Clean жұмсақ тазалау режимінде пайдалану ұсынылады.

| Индикатор түсі | Сипаттама  |
|----------------|--|
| Қызғылт        | Стандартты жұмыс режимі. Күнделікті қолдануға жарамды  |
| Көк            | Жұмсақ тазалау режимі. Сезімтал тістер мен қызыл иектерге жұмсақ күтім жасайды   |
| Жасыл          | Қызыл иекті күту режимі. Тістерді жұмсақ тазалауға және қызыл иекке массаж жасауға жарамды   |
| Ақ             | Ағарту режимі. Шай, кофе және темекіден туындаған тіс эмалінің қараюын жояды.Аптасына көп дегенде бір рет қолдануды ұсынамыз   |
| Сары           | Жылтырату режимі. Тістердің бетін тегістеуге, эмальға бірқалыпты жылтыр беруге және тіс тасының пайда болуын болдырмауға мүмкіндік береді. Біз оны айына бір реттен жиі пайдаланбауды ұсынамыз |

**!** *Тіс щеткасын пайдаланудың алғашқы бірнеше күнінде пайдаланушының қызыл иегі аздап қанауы мүмкін. Егер 2 аптадан астам уақыт қанаса, бұл өнімді пайдалануды тоқтатып, тіс дәрігеріне хабарласыңыз.*

## III. АСПАП КҮТІМІ

Құралды тазалауға кіріспес бұрын, оның электр желісінен ажыраулы екендігіне көз жеткізіңіз. Бұйымның тұрқын ылғалды сүлгімен немесе губикамен тазарту керек. Әр қолданғаннан кейін саптамаларды ағынды сумен шайыңыз.

**!** *Тіс пастасында пероксид, ас содасы немесе басқа бикарбонаттар (көбінесе ағартатын тіс пасталарында қолданылады) болса, әр қолданғаннан кейін щетканы сабынмен және сумен мұқият жуыңыз. Бұл жарықтардың пайда болуына жол бермейді.*

**STOP** *HAZAP АУДАРЫҢЫЗ!* *Құрылғы корпусын суға немесе басқа сұйықтықтарға ұзақ уақыт батыру ұсынылмайды.*

*Құралды тазалау кезінде қатты сүрткіштер немесе субкалорды қолдануға ТЫЙЫМ САЛЫНАДЫ. Сондай-ақ химиялық агрессивті кез келген заттарды қолдануға болмайды.*

**Сақтау және тасымалдау**

Сақтау және қайта пайдаланудың алдында құралдың барлық бөліктерін тазалап, түгел құрғатыңыз. Құралды құрғақ желденетін жерде жылыту аспаптарынан алыс және тікелей күн сәулелерден алыс сақтаңыз. Тасымалдау және сақтау кезінде құралдың зақымдануына және/немесе орананың бүтіндігіне әкепелі мүмкін құралды механикалық әсерлерге ұшыратуға тыйым салынады.

Құралдың орамысын су мен басқа да сұйықтықтардан сақтау қажет.

## IV. СЕРВИС-ОРТАЛЫҚҚА ЖОЛЫҒАР АЛДЫНДА

| Ақаулық   | Мүмкін болатын себебі                               | Түзету әдістері   |
|---|---|---|
| Аспап жұмыс істемейді   | Аспап аккумуляторының заряды таусылды               | Аккумуляторды толықтау қуаттаңыз («Пайдалану зарядтау» тарауды қараңыз)                   |
| Жұмыс қарқындылығының индикаторлары жыпылықтайды  | Батарея заряды төмен                                |   |
| Құрал өшіп қалды  | Автоматты түрде ошу функциясы іске қосылды          | Құрал 2 минут бойы үздіксіз жұмыс істегеннен кейін автоматты түрде өшеді                  |
| Құрылғы жұмысын тоқтатты және дыбыстық сигналдарды беруде, жұмыс режимінің индикаторы қызыл | Тістерге қысым тым көп түседі                       | Тіс щеткасын аз күшпен басыңыз  |
|   | Саптама ластанған                                   | Ластану алып тастаңыз («Аспап күтімі» тарауды қараңыз)                                    |
| Лүпілдің жеткіліксіз қарқындылығы   | Саптама жарамсыз                                    | Саптама жарамдысына ауыстырыңыз («Пайдалану зарядтау» тарауды қараңыз)                    |
|   | Жарамсыз жұмыс режимі таңдалған                     | Қажетті жұмыс режимін таңдаңыз («Жұмыс режимін таңдау бойынша ұсыныстар» тарауды қараңыз) |
| Құрал қосылмайды  | Электр қоректендіру бауы электр желісіне қосылмаған | Электр қоректендіру бауы құралды электр желісіне қосыңыз                                  |
|   | Сыртқы қуат көзінде ақау бар                        | Аспапты басқа қуат көзіне қосыңыз   |

**!** *Егер қателікті дұрыстай алмасаңыз, авторизацияланған сервистік орталыққа жүгініңіз.*



Кепілдіктен кейінгі жөндеуге арналған қосалқы бөлшектерді табуға болады сайтта қолжетімді https://redmondsale.com/

## V. КЕПІЛДІКТІ МІНДЕТТЕМЕЛЕР

Осы бұйымға сатып алынған сәттен 12 ай мерзіміне кепілдік беріледі. Ке пілдік кезеңі ішінде дайындаушы жөндеу, бөлшектерді ауыстыру

немесе барлық бұйымды ауыстыру жолымен кез келген зауыттық ақауларды жоюға міндеттенеді. Кепілдік тек сатып алу күні түпнұсқалық кепілдік талонында дүкен мөрімен және сатушы қолымен расталған жағдайда ғана күшіне енеді. Осы кепілдік тек бұйым пайдалану бойынша нсұқаулыққа сәйкес қолданылған, жөнделмеген, бұзылмаған және онымен дұрыс жұмыс істемеу нәтижесінде зақымданбаған, сонымен қатар бұйымның толық жинағы сақталған жағдайда таңылады. Осы кепілдік бұйымның табиғи тозуына таралмайды. Бұйымның қызмет мерзімі мен оған кепілдікті міндеттемелердің қолданыс мерзімі бұйым сатылған немесе өндірілген кезден есептеледі (егер сату күнін анықтау мүмкін болмаса).

Аспап өндірілген күнді бұйым корпусының сәйкестендіру жапсырмасындағы сериялық нөмірден табуға болады. Сериялық нөмір 13 белгіден тұрады. 4-ші және 5-ші белгілер айды, 6-шы және 7-ші — құрылғының шығарылған жылын білдіреді.

|   |   |   |   |   |   |   |   |   |   |   |   |   |
|---|---|---|---|---|---|---|---|---|---|---|---|---|
| 0 | 0 | 0 | 1 | 1 | 2 | 2 | 3 | 3 | 3 | 3 | 3 | 3 |
|---|---|---|---|---|---|---|---|---|---|---|---|---|

1 — өндірілген айы (01 — қаңтар, 02 — ақпан ... 12 — желтоқсан)
2 — өндірілген жылы (21 — 2021 ж., 22 — 2022 ж. ... 30 — 2030 ж.)
3 — үлгінің сериялық нөмірі

Өндіруші бекіткен аспаптың қызмет ету мерзімі бұйымның пайдаланылуы осы нұсқаулық пен қолданылатын техникалық стандарттарға сәйкес жүруі жағдайында сатып алынған күнінен 3 жылды құрайды.

*Орамды, пайдаланушы нұсқаулығын, сонымен қатар аспаптың өзін қалдықтарды қайта өңдеу бойынша жергілікті бағдарламаға сәйкес пайдаға асыру керек. Қоршаған ортаға қамқорлық білдіріңіз: мұндай бұйымдарды әдеттегі тұрмыстық қоқыспен тастамаңыз.*

## EAC

Товар сертифицирован в соответствии с Федеральным законом «О техническом регулировании» и соответствует требованиям Технического регламента Таможенного союза ТР ТС 004/2011 «О безопасности низковольтного оборудования», Технического регламента Таможенного союза ТР ТС 020/2011 «Электромагнитная совместимость технических средств», Технического регламента Евразийского экономического союза «Об ограничении применения опасных веществ в изделиях электротехники и радиоэлектроники» ТР ЕАЭС 037/2016.

Изготовитель: «Чжухай ИнгЧжи Сервис кампани Лимитед», 51900, 100 Хуа Вей Роуд, Чيانь Шань, Сян Чжоу Дистрикт, Чжухай Сити, Китай.
Импортер в России: ООО «ИЛОТ», 198099, г. Санкт-Петербург, ул. Промышленная, д. 38, к. 2, лит. А.
Importer (EU): SIA "SPILVA TRADING", Edoles iela 5, Riga, Latvia, LV1055.
© РЕДМОНД. Все права защищены. 2025
Воспроизведение, передача, распространение, перевод или другая переработка данного документа или любой его части без предварительного письменного разрешения правообладателя запрещены.

www.redmond.company
www.multivarka.pro
Made in China
**ТВ4604-CIS-UM-1**

**Информация о произведенных ремонтах** / Жасалған жөндеулер туралы деректер

**Гарантийный талон №/ № кепілдік талон**

**Дата приема** / Кабылданған күні

**Дата выдачи** / Берілген күні

**Заявленный дефект** / Мәлімделген ақау

**Описание ремонта** / Жөндеудің сипаттамасы

**Подпись** / Қолы

**Печать сервисного центра** / Сатушы

**Заполняется фирмой-продавцом** / Сатушы фирма толтырады

**Гарантийный талон №/ № кепілдік талон**

**Вид техники** / Техниканың түрі

**Модель** / Үлгі

**Дата продажи** / Сатылған күні

**Серийный номер** / Сериялық нөмір

**Фирма-продавец** / Сатушы фирма

**Подпись продавца** / Сатушының қолы

**Печать фирмы-продавца** / Сатушы фирманың мөрі

**Изделие надлежащего качества, укомплектовано, технически исправно, претензий не имею. С условиями гарантии ознакомлен.**

Бұйымның сапасы жарамды, жинақталған, техникалық жөн, шағымым жоқ. Кепілдік шарттарымен таныстым.

**Подпись покупателя** / Сатып алушының қолы

**Информация о произведенных ремонтах** / Жасалған жөндеулер туралы деректер

**Гарантийный талон №/ № кепілдік талон**

**Дата приема** / Кабылданған күні

**Дата выдачи** / Берілген күні

**Заявленный дефект** / Мәлімделген ақау

**Описание ремонта** / Жөндеудің сипаттамасы

**Подпись** / Қолы

**Печать сервисного центра** / Сатушы