

РЕДОМОНД

Измельчитель
CR2701



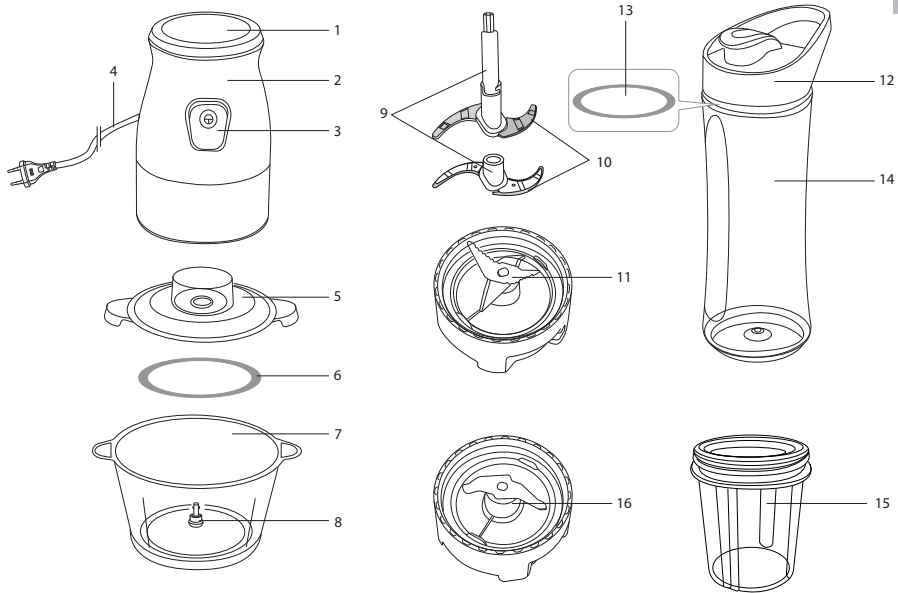
РУКОВОДСТВО ПО ЭКСПЛУАТАЦИИ

RUS	8
KAZ	16

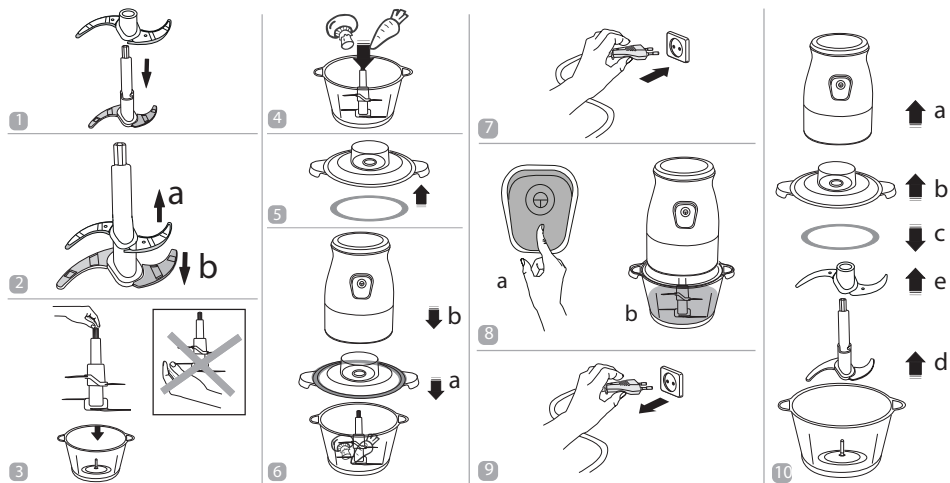
СОДЕРЖАНИЕ

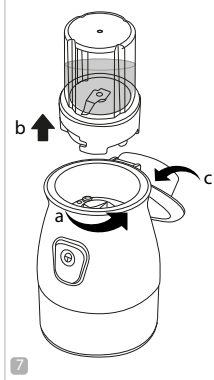
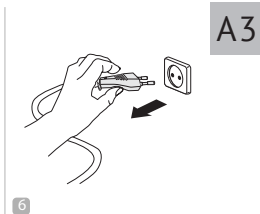
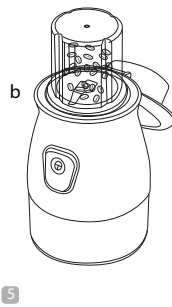
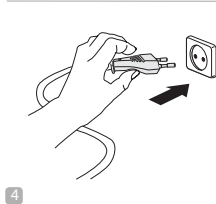
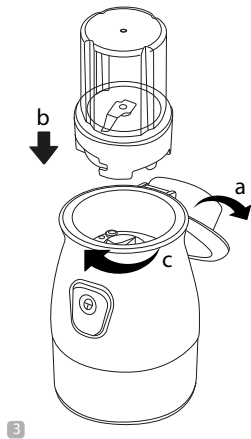
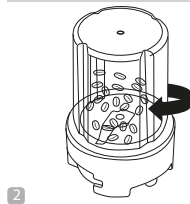
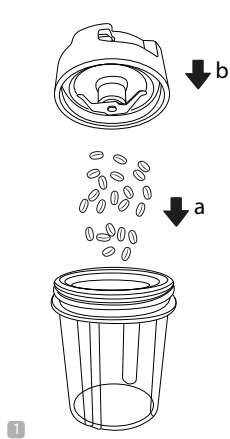
МЕРЫ БЕЗОПАСНОСТИ.....	8
Технические характеристики	11
Комплектация	11
Устройство прибора.....	11
I. ПЕРЕД ПЕРВЫМ ВКЛЮЧЕНИЕМ	12
II. ЭКСПЛУАТАЦИЯ ПРИБОРА	12
Общие правила работы с прибором	12
Использование измельчителя.....	12
Использование кофемолки.....	13
Использование спортивной бутылки-блендера.....	13
Система защиты от перегрева	13
III. УХОД ЗА ПРИБОРОМ	13
Хранение и транспортировка	14
IV. ПЕРЕД ОБРАЩЕНИЕМ В СЕРВИС-ЦЕНТР.....	14
V. ГАРАНТИЙНЫЕ ОБЯЗАТЕЛЬСТВА.....	14

A1

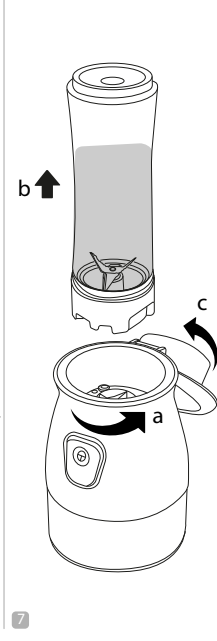
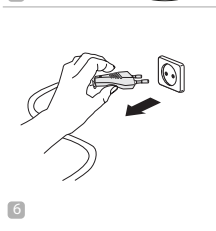
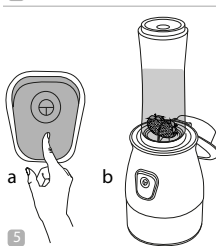
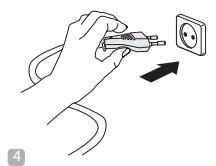
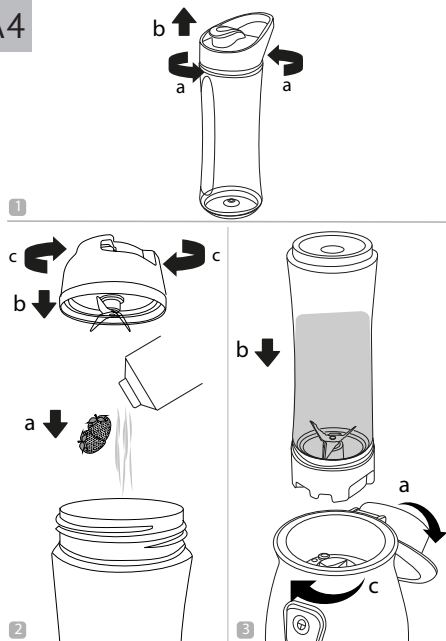



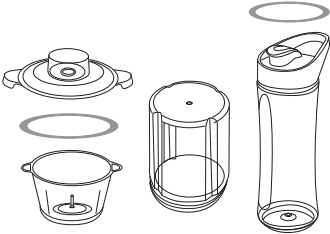
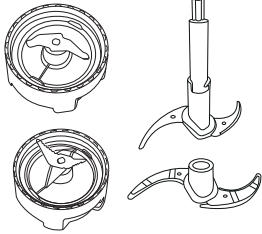









A2





A4



		
		
 <p>MAX 60°C</p>	 <p>MAX 60°C</p>	 <p>MAX 60°C</p>
		

УВАЖАЕМЫЙ ПОКУПАТЕЛЬ!

Благодарим вас за то, что отдали предпочтение бытовой технике РЕДМОНД.

РЕДМОНД – это качество, надежность и неизменно внимательное отношение к потребностям клиентов. Надеемся, что вам понравится продукция компании и вы также будете выбирать наши изделия в будущем.

Измельчитель CR2701 – это мощный, стильный, функциональный прибор для измельчения продуктов.

Хотите узнать больше? Посетите наш сайт www.redmond.company.

Здесь вы найдете самую актуальную информацию о предлагаемой технике и ожидаемых новинках, сможете получить консультацию онлайн, а также заказать продукцию РЕДМОНД и оригинальные аксессуары к ней в нашем интернет-магазине.

Служба поддержки пользователей РЕДМОНД в России: 8-800-600-90-21 (звонок по России бесплатный).



Прежде чем использовать данное устройство, внимательно прочитайте руководство по эксплуатации и сохраните в качестве справочника. Правильное использование прибора значительно продлит срок его службы.

Меры безопасности и инструкции, содержащиеся в данном руководстве, не охватывают все возможные ситуации, которые могут возникнуть в процессе эксплуатации прибора. При работе с устройством пользователь должен руководствоваться здравым смыслом, быть осторожным и внимательным.

МЕРЫ БЕЗОПАСНОСТИ

- Производитель не несет ответственности за повреждения, вызванные несоблюдением требований по технике безопасности и правил эксплуатации изделия.
- Данный электроприбор представляет собой многофункциональное устройство для приготовления пищи в бытовых условиях и может применяться в квартирах, загородных домах или в других подобных условиях непромышленной эксплуатации. Промышленное или любое другое неце-

левое использование устройства будет считаться нарушением условий надлежащей эксплуатации изделия. В этом случае производитель не несет ответственности за возможные последствия.

- Перед подключением устройства к электросети проверьте, совпадает ли ее напряжение с номинальным напряжением питания прибора (см. технические характеристики или заводскую табличку изделия).
- Используйте удлинитель, рассчитанный на потребляемую мощность прибора, – несоответствие параметров может привести к короткому замыканию или возгоранию кабеля.
- Выключайте прибор из розетки после использования, а также во время его очистки или перемещения. Извлекайте электрошнур сухими руками, удерживая его за штепсель, а не за провод.
- Не протягивайте шнур электропитания в дверных проемах или вблизи источников тепла. Следите за тем, чтобы электрошнур не перекручивался и

не перегибался, не соприкасался с острыми предметами, углами и кромками мебели.

STOP

ПОМНИТЕ: случайное повреждение кабеля электропитания может привести к неполадкам, которые не соответствуют условиям гарантии, а также к поражению электротоком. При повреждении шнура питания его замену, во избежание опасности, должен производить изготовитель, сервисная служба или аналогичный квалифицированный персонал.

- Не устанавливайте прибор на мягкую поверхность. Это делает его неустойчивым во время работы.
- Будьте осторожны при работе с ножами: они очень острые.
- Запрещается прикасаться к подвижным частям прибора во время его работы.
- Запрещена эксплуатация прибора на открытом воздухе – попадание влаги или посторонних

предметов внутрь корпуса устройства может привести к его серьезным повреждениям.

- Перед очисткой прибора убедитесь, что он отключен от электросети и полностью остыл. Строго следуйте инструкциям по очистке прибора.

STOP

ЗАПРЕЩАЕТСЯ погружать моторный блок в воду или помещать его под струю воды!

- Прибор не предназначен для использования лицами (включая детей) с пониженными физическими, психическими или умственными способностями или при отсутствии у них опыта или знаний, если они не находятся под контролем или не проинструктированы об использовании данного прибора лицом, ответственным за их безопасность. Дети должны находиться под присмотром для недопущения игры с прибором.
- Запрещены самостоятельный ремонт прибора или внесение изменений в его конструкцию. Ремонт прибора должен производиться исключи-

тельно специалистом авторизованного сервис-центра. непрофессионально выполненная работа может привести к поломке прибора, травмам и повреждению имущества.

STOP

ВНИМАНИЕ! Запрещено использование прибора при любых неисправностях.

Технические характеристики

Модель.....	CR2701
Напряжение.....	220–240 В, 50/60 Гц
Номинальная мощность.....	500 Вт
Максимальная мощность.....	700 Вт
Защита от поражения электротоком.....	класс II
Защита от перегрева.....	есть
Скорость при использовании измельчителя.....	4000 об/мин
Скорость при использовании дорожного стакана и насадки-кофемолки.....	22000 об/мин
Материал корпуса.....	пластик, металл
Материал чаши измельчителя.....	стекло
Объем чаши измельчителя.....	2000 мл
Объем дорожного стакана.....	600 мл
Объем насадки-кофемолки.....	100 мл
Блокировка при неправильной сборке.....	есть
Габаритные размеры (Ш × В × Г).....	118 × 165 × 130 мм
Вес нетто.....	2,3 кг
Длина электрошнура.....	1 м

Комплектация

Моторный блок.....	1 шт.
Чаша измельчителя с крышкой.....	1 шт.
Уплотнительное кольцо.....	2 шт.
S-образный составной нож измельчителя.....	1 шт.
Защитные кожухи для лезвий.....	4 шт.
Дорожный стакан.....	1 шт.

Насадка-кофемолка.....	1 шт.
Руководство по эксплуатации.....	1 шт.
Сервисная книжка.....	1 шт.

Производитель имеет право на внесение изменений в дизайн, комплектацию, а также в технические характеристики изделия в ходе совершенствования своей продукции без дополнительного уведомления об этих изменениях. В технических характеристиках допускается погрешность ±10%.

Устройство прибора (схема А1, стр. 3)

1. Крышка моторного блока
2. Моторный блок
3. Кнопка включения
4. Электрошнур
5. Крышка чаши измельчителя
6. Большое уплотнительное кольцо
7. Чаша измельчителя
8. Соединительный вал
9. S-образный составной нож
10. Защитные кожухи для лезвий
11. Основание с лезвиями для дорожного стакана
12. Крышка стакана с закрывающимся отверстием для питья
13. Малое уплотнительное кольцо
14. Колба дорожного стакана
15. Колба насадки-кофемолки
16. Основание с лезвиями для насадки-кофемолки

I. ПЕРЕД ПЕРВЫМ ВКЛЮЧЕНИЕМ

Аккуратно достаньте изделие и его комплектующие из коробки. Удалите все упаковочные материалы и рекламные наклейки.

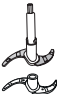

! *Обязательно сохраните на месте предупреждающие наклейки, наклейки-указатели (при наличии) и табличку с серийным номером изделия на его корпусе!*

После транспортировки или хранения при низких температурах необходимо выдержать прибор при комнатной температуре не менее 2 часов перед включением.

Протрите корпус прибора влажной тканью, затем вытрите насухо. Появление постороннего запаха при первом использовании не является следствием неисправности прибора.

II. ЭКСПЛУАТАЦИЯ ПРИБОРА

Благодаря использованию нескольких насадок, измельчитель РЕДМОНД CR2701 может выполнять функции сразу нескольких кухонных приборов:

<p>Ножи измельчителя быстро измельчают мясо, твердый сыр, овощи, травы, чеснок, лесные и грецкие орехи и т. п.</p>	
<p>Кофемолка быстро и качественно измельчает кофейные зерна до грубого, среднего или тонкого помола, молоть специи, измельчать орехи</p>	

Дорожный стакан измельчает и равномерно смешивает ингредиенты для освежающих коктейлей, смузи, спортивного питания



Общие правила работы с прибором

- Устанавливайте основание прибора на ровную твердую горизонтальную поверхность.
- Заполняйте чашу измельчителя продуктами не выше максимальной отметки на мерной шкале, а колбу кофемолки и дорожного стакана – не более чем на 2/3 максимального объема.
- Мясо перед измельчением или нарезкой разморозьте, отделите от костей и удалите жилы.
- Перед обработкой горячих продуктов дайте им остыть: они станут тверже, что облегчит нарезку и предотвратит превращение продуктов в пюре.
- Перед обработкой фруктов и ягод разрежьте их и извлеките косточки.
- Все продукты перед обработкой должны быть разморожены.
- Перед смешиванием горячих продуктов снимите емкость с плиты. Дайте продуктам остыть, не смешивайте продукты или жидкости при температуре выше 80°C. Берегитесь брызг.

Время непрерывной работы прибора под нагрузкой не должно превышать 30 секунд. Рекомендуемый перерыв между включениями – 2–3 минуты. После пяти включений подряд необходимо, чтобы прибор полностью остыл (в течение 15–20 минут).

Использование измельчителя

Порядок сборки и использования измельчителя см. на схеме **A2**, стр. 4.

Обработывайте продукты нажимая и удерживая кнопку. Прибор будет работать, пока вы удерживаете кнопку.

Использование кофемолки

Порядок сборки и использования кофемолки см. на схеме **A3**, стр. 5.

Наполняйте колбу кофемолки зернами не более чем на 2/3.

Обработывайте зерна кофе нажимая и удерживая кнопку. Прибор будет работать пока вы удерживаете кнопку.

Использование дорожного стакана

Порядок сборки и использования дорожного стакана см. на схеме **A4**, стр. 6.

Твердые ингредиенты предварительно нарежьте кусочками размером 3–4 см.

i *Твердые ингредиенты допускается перемешивать только с добавлением достаточного количества жидкости. Продукты в форме порошка также рекомендуется перемешивать с добавлением жидкости или предварительно растворив их в ней.*

Обработывайте продукты нажимая и удерживая кнопку. Прибор будет работать, пока вы удерживаете кнопку.



ВНИМАНИЕ! Прибор оборудован защитной системой блокировки двигателя. Если моторный блок установлен неправильно, двигатель не будет работать.

Система защиты от перегрева

Прибор оснащен системой автоматического отключения при перегреве. Срабатывание автоматического отключения сигнализирует о превышении рекомендуемого времени работы. Если во время работы двигатель неожиданно остановился, отключите прибор от электросети и дайте ему остыть в течение 30 минут. После подключения к электросети прибор будет готов к работе.

III. УХОД ЗА ПРИБОРОМ

Производите очистку прибора после каждого использования во избежание присыхания остатков пищи.



Перед очисткой прибора убедитесь, что он отключен от электросети.

Порядок разборки прибора см. на схемах **A2–A4** (стр. 4–6).

Рекомендуемые способы очистки различных деталей прибора см. в таблице **A5** (стр. 7).



ЗАПРЕЩАЕТСЯ погружать моторный блок в воду или помещать его под струю воды.

Не используйте при очистке прибора абразивные средства, химически агрессивные или другие вещества, не рекомендо-

ванные для применения с предметами, контактирующими с пищей.

При очистке ножей будьте аккуратны – они очень острые!

Хранение и транспортировка

Перед хранением и повторной эксплуатацией очистите и полностью просушите все части прибора. Храните прибор в сухом вентилируемом месте вдали от нагревательных приборов и попадания прямых солнечных лучей.

При транспортировке и хранении запрещается подвергать прибор механическим воздействиям, которые могут привести к повреждению прибора и/или нарушению целостности упаковки. Необходимо беречь упаковку прибора от попадания воды и других жидкостей.

IV. ПЕРЕД ОБРАЩЕНИЕМ В СЕРВИС-ЦЕНТР

Неисправность	Возможная причина	Способ устранения
Прибор не работает	Шнур питания не подсоединен к электросети	Подсоедините шнур электропитания прибора к электросети
	В электророзетке отсутствует напряжение	Подключите прибор к исправной розетке
	Прибор собран неправильно	Выключите прибор и отсоедините его от электросети. Произведите сборку прибора в соответствии со схемами А2-А4, стр 4-6
При измельчении продуктов чувствуется сильная вибрация прибора	Продукты нарезаны слишком крупно	Нарежьте продукты меньшими кусочками

Неисправность	Возможная причина	Способ устранения
При измельчении продуктов чувствуется сильная вибрация прибора	Прибор установлен на наклонной или неровной поверхности	Установите прибор на ровную твердую горизонтальную поверхность
Двигатель остановился во время работы	Сработала защита от перегрева	Следуйте указаниям раздела «Система защиты от перегрева»
Во время работы прибора появился посторонний запах	Прибор перегревается во время работы	Сократите время непрерывной работы, увеличьте интервалы между включениями

i В случае если неисправность устранить не удалось, обратитесь в авторизованный сервисный центр.

Запчасти для постгарантийного ремонта можно найти на сайте <https://redmondsale.com/>

V. ГАРАНТИЙНЫЕ ОБЯЗАТЕЛЬСТВА

На данное изделие предоставляется гарантия сроком на 12 месяцев с момента приобретения. В течение гарантийного периода изготовитель обязуется устранить путем ремонта, замены деталей или замены всего изделия любые заводские дефекты. Гарантия вступает в силу только в том случае, если дата покупки подтверждена печатью магазина и подписью продавца на оригинальном гарантийном талоне. Настоящая гарантия признается лишь в том случае, если изделие применялось в соответствии с руководством по эксплуатации, не ремонтировалось, не разбиралось и не было повреждено в результате неправильного обращения с ним, а также сохранена полная комплектность

изделия. Данная гарантия не распространяется на естественный износ изделия (ножи, уплотнительные кольца и т. д.).

Срок службы изделия и срок действия гарантийных обязательств на него исчисляются со дня продажи или с даты изготовления изделия (в случае, если дату продажи определить невозможно).

Дату изготовления прибора можно найти в серийном номере, расположенном на идентификационной наклейке на корпусе изделия. Серийный номер состоит из 13 знаков. 4-й и 5-й знаки обозначают месяц, 6-й и 7-й — год выпуска устройства.

0	0	0	1	1	2	2	3	3	3	3	3	3
---	---	---	---	---	---	---	---	---	---	---	---	---

1 – месяц производства (01 – январь, 02 – февраль ... 12 – декабрь)

2 – год производства (21 – 2021 г., 22 – 2022 г. ... 30 – 2030 г.)

3 – серийный номер модели

Установленный производителем срок службы прибора составляет 3 года со дня его приобретения при условии, что эксплуатация изделия производится в соответствии с данным руководством и применимыми техническими стандартами.



Упаковку, руководство пользователя, а также сам прибор необходимо утилизировать в соответствии с местной программой по переработке отходов. После окончания срока службы не выбрасывайте прибор вместе с бытовыми отходами. Передайте его в специализированный пункт для дальнейшей утилизации. Проявите заботу об окружающей среде. Отходы, образующиеся при утилизации изделий, подлежат обязательному сбору с последующей утилизацией

в установленном порядке и в соответствии с действующими требованиями и нормами отраслевой нормативной документации, в том числе в соответствии с СанПиН 2.1.7.1322-03 «Гигиенические требования к размещению и обезвреживанию отходов производства и потребления».



Осы бұйымды пайдаланудың алдында оны пайдалану бойынша нұсқаулықты мұқият оқыңыз және анықтамалық ретінде сақтап қойыңыз. Аспапты дұрыс пайдалансаңыз, оның қызмет ету мерзімі көпке ұзарады.

Бұл нұсқаулықтағы қауіпсіздік шаралары мен нұсқаулар құралды қолдану кезінде туындауы мүмкін барлық жағдайларды қамтымайды. Бұл құрылғымен жұмыс кезінде қолданушы ақылға сүйеніп, абай әрі мұқият болуы тиіс.

ҚАУІПСІЗДІК ШАРАЛАРЫ

- Қауіпсіздік техникасы талаптары мен бұйымды пайдалану ережелерін ұстанбаудан туындаған зақымдар үшін өндіруші жауапкершілікке тартылмайды.
- Бұл электр аспап тұрмыстық жағдайларда әзірлеуге арналған көпфункционалды құрылғы болып табылады және пәтерлерде, қала сыртындағы үйлерде немесе өнеркәсіптік емес пайдаланудың басқа жағдайларында қолданыла алады. Құрылғыны өнеркәсіптік немесе кез келген басқа мақсатсыз пайдалану бұйымды дұрыс пайдалану шарттарын бұзу болып табылады. Бұл жағдайда өндіруші ықтимал салдарлар үшін жауап бермейді.

STOP

- Құрылғыны электр желіге қосудың алдында оның кернеуі аспап қоректенуінің номиналды кернеуіне сәйкес келетінін тексеріңіз (бұйымның техникалық сипаттамасын немесе зауыттық кестешесін қараңыз).
 - Аспаптың тұтынылатын қуатына арналған ұзартқышты пайдаланыңыз – параметрлердің сәйкес келмеуі қысқа тұйықталуға немесе кабельдің тұтануына әкеліп соқтыруы мүмкін.
 - Аспапты пайдаланған соң, сонымен қатар оны тазалау немесе жылжыту кезінде розеткадан ажыратыңыз. Электр бауды сымынан ұстамай, ашасынан құрғақ қолмен ұстап шығарыңыз.
 - Электр қоректену бауын есіктен немесе жылу көздерінің қасында жүргізбеңіз. Электр бауы бұралмауын және бүгілмеуін, өткір заттарға, жиһаздың бұрыштары мен шеттеріне тимеуін байқаңыз.
- ЕСТЕ САҚТАҢЫЗ: электр қоректену кабелін кездейсоқ зақымдасаңыз, кепілдік шарттарына сәйкес келмейтін ақауларға, сонымен*

қатар электр тоғының соғуына әкеліп соқтыруы мүмкін. Электр қуат беру сымына зақым келген кезде қауіптілікті болдырмау үшін оны әзірлеуші немесе оның агенті, немесе осыған ұқсас білікті тұлға ауыстыруы керек.

- Азық салынған табақты жұмсақ және ыстыққа төзбейтін бетке орнатпаңыз. Бұл аспапты жұмыс кезінде тұрақсыз етеді.
- Жұмыс кезінде аспаптың қозғалатын бөліктерін ұстамаңыз.
- S-тектеп пышақты орнатқанда абай болыңыз: ол өте үшкір.
- Аспапты ашық ауада пайдалануға тыйым салынады – құрылғы корпусының ішіне ылғал немесе бөтен заттар тисе, қатты зақымдар болуы мүмкін.
- Аспапты тазалаудың алдында ол электр желіден ажыратылғанына және толық суығанына көз жеткізіңіз. Аспапты тазалау бойынша нұсқаулықтарды қатаң ұстаныңыз.

STOP

Аспан корпусын суға батыруға немесе су ағынына түсіруге ТЫЙЫМ САЛЫНАДЫ!

- Бұйым қауіпсіздігі үшін жауап беретін тұлғалардың байқауында болмаған балалардың, тиісті біліктілік пен тәжірибесі жоқ, сонымен қатар физикалық, сенсорлық, ақыл-ой қабілеттері шектелген адамдардың пайдалануына арналмаған. Балаларды қосылып тұрған аспаптың қасында қараусыз қалдырмаңыз.
- Аспапты өздігіңізбен жөндеуге немесе құрылымына өзгеріс енгізуге тыйым салынады. Қызмет көрсету және жөндеу бойынша барлық жұмыстарды авторландырылған сервис-орталық жасауы керек. Біліксіз жасалған жұмыс аспаптың бұзылуына, жарақат пен мүлік зақымдануына әкеліп соқтыруы мүмкін.

STOP

НАЗАР АУДАРЫҢЫЗ! Аспапты кез келген ақау болғанда пайдалануға тыйым салынады.

Техникалық сипаттамалары

Үлгі	CR2701
Кернеу.....	220–240 В, 50 Гц
Номиналды қуаты.....	500 Вт
Максималды қуаты.....	700 Вт
Электр тоғына ұшыраудан қорғаныс.....	II дәреже
Қызып кетуден сақтау.....	бар
Ұсақтағышты пайдаланған кезде жылдамдық.....	4000 об/мин
Спорттық блендер бөтелкесін пайдалану кезінде жылдамдық және кофе тартқыштың қондырмалары.....	22000 об/мин
Қате құрастырған жағдайда қосылудан қорғаныс	бар
Корпус материалы.....	пластик, металл
Ұсақтағыштың тостағаны материалы.....	шыны
Ұсақтағыштың тостағаны көлемі	2000 мл
Саяхат жол стақаны	600 мл
Кофе тартқышты бекіту көлемі.....	100 мл
Қате құрастырған жағдайда қосылудан қорғаныс	есть
Габаритті өлшемдер (ені × биіктігі × ұзындығы).....	118 × 275 × 195 мм
Нетто салмағы	2,3 кг
Электр сымның ұзындығы	1 м

Жинағы

Моторлы блок	1 дана
Қақпағы бар ұсақтағыш	1 дана
Тығыздау сақинасы	2 дана
S-тәрізді құрама пышақ.....	1 дана
Пышақ қорғаушылары.....	4 дана

Спорттық блендер бөтелкесі.....	1 дана
Кофе ұсатқыш	1 дана
Пайдалану жөніндегі нұсқаулық.....	1 дана
Сервисті кітапшасы	1 дана

Өндіруші осындай өзгерістер туралы қосымша хабарламастан өз өнімін жетілдіру барысында оның дизайны, жинағы, сонымен қатар бұйымның техникалық сипаттамаларына өзгеріс енгізуге құқылы. Техникалық сипаттамаларда ±10% қателікке жол беріледі.

Аспаптың құрылымы (А1 сурет, 3 бет)

1. Моторлы блок қақпағы
2. Моторлы блок
3. Қосу батырмасы
4. Электр сымы
5. Ұсақтағыш тостыаяғының қақпағы
6. Үлкен тығыздау сақинасы
7. Ұсақтағыштың тостағаны
8. Жалғағыш білік
9. S-тәрізді құрама пышақ
10. Пышақ қорғаушылары
11. Жол стақаны бөтелкесіне арналған пышақтары бар негіз
12. Құлыпталатын ауыз тесігі бар жол стақаны қақпақ
13. Шағын тығыздағыш сақина
14. Жол стақаны
15. Кофе ұнтақтағышы саптамасының шыны сауыты
16. Кофе ұнтақтағышының жалғастырғыш қақпағы

I. АЛҒАШҚЫ ҚОСАР АЛДЫНДА

Бұйымды орамынан шығарып, барлық орау материалдары мен жарнамалық жапсырмаларды алып тастаңыз.



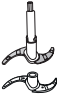

Корпусағы ескертетін жапсырма, жапсырма-көрсеткіш (бар болса) және бұйымның сериялық нөмірі бар кестешені орнында міндетті түрде сақтаңыз!

Тасымалдаған немесе төмен температураларда сақтаған соң аспапты қосар алдында кем дегенде 2 сағат бөлме температурасында ұстау қажет.

Электр бауды толық жайыңыз. Аспап корпусын ылғал матамен сүртіңіз. Шешілмелі бөлшектерді сабынды сумен жуыңыз, аспаптың барлық элементтерін электр желіге қосар алдында мұқият кептіріңіз.

II. ҚҰРАЛДЫ ПАЙДАЛАНУ

РЕДМОНД CR2701 ас үй комбайны ауыстырмалы саптамалары жиынтығының арқасында бірнеше ас құралының қызметтерін атқара алады:

<p>Ұсақтағыштың пышағы етті, қатты ірімшікті, көкөністерді, орман және грек жаңғақтарды, шөптерді, сарымсақты және басқа азықтарды тез уақтайды</p>	
<p>Кофе ұнтақтағышы кофе дәндерін ірі, орташа немесе ұсақ етіп майдалайды, дәмдеуіштерді ұнтақтаңыз, жаңғақтарды кесіңіз</p>	

Жол стақаны сергітетін коктейльдер, смузилер, спорттық тамақтану үшін ингредиенттерді ұнтақтайды және біркелкі араластырады



Аспаппен жұмыстағы жалпы әрекеттер

- Құрал табанын тегіс қатты жазық бетке орнатыңыз.
- Азық-түлікті табаққа ең жоғарғы белгісінен асырмай салыңыз.
- Етті тураудың алдында жібітіңіз, сүйегінен бөліп, сіңірін алып тастаңыз және алып тастауға сымдар.
- Ыстық өнімдерді кесер алдында оларды суытыңыз: олар қатты болады да, бұл кесуді жеңілдетіп, өнімдердің езбеге айналуына жол бермейді.
- Жеміс пен жидекті өңдегенде оларды кесіп, сүйектерін шығарыңыз.
- Мұздатылған азықты тураудың алдында еріту керек.
- Ыстық азықты араластырудың алдында ыдысты плитадан алыңыз. Азықты суытыңыз, азық немесе сұйықтықтың температурасы 80°C жоғары болса, оларды араластырмаңыз.

Аспаптың жүктемемен бірге үздіксіз жұмыс уақыты 30 секунд аспауы тиіс. Қосылулар арасындағы ұсынылатын үзіліс – 2-3 минут. Қатарынан 5 рет қосудан кейін құрал 15-20 минут ішінде толық сууы қажет

Ұсатқышты пайдалану

Аспаппен және оның саптамаларымен жұмыс жасау тәртібін **A2** сызбаларынан қар (4 бет).

Түймені басып, ұстап тұру арқылы тағамды өңдеңіз. Аспап сіз батырманы басып ұстағанша жұмыс істейтін болады.

Кофе ұнтақтағышты қолдану

Аспаппен және оның саптамаларымен жұмыс жасау тәртібін **A3** сызбаларынан қар (5 бет).

Жол стақаны пайдалану

Аспаппен және оның саптамаларымен жұмыс жасау тәртібін **A4** сызбаларынан қар (6 бет).

Қатты ингредиенттерді 3–4 см өлшемге кесектеп алдын ала тураңыз.

i *Қатты ингредиенттерді тек қана сұйықтықтың жеткілікті мөлшерін қосып араластыруға болады. Сонымен қатар ұнтақ түрдегі өнімдерді сұйықтық қосып немесе алдын ала онда ерітіп араластыру қажет.*

Түймені басып, ұстап тұру арқылы тағамды өңдеңіз. Аспап сіз батырманы басып ұстағанша жұмыс істейтін болады.

! *НАЗАР АУДАРЫҢЫЗ! Құрал қозғалтқышты блоктау қорғау жүйесімен қабдықталған. Егер қондырма негізге бекітілмесе немесе дұрыс бекітілмесе, қозғалтқыш жұмыс істемейді.*

Қызып кетуден сақтау

Қызып кету кезінде оны өшіретін қорғаныс жүйесімен жабдықталған. Автоматты өшудің іске қосылуы, ұсынылған жұмыс уақытының артқандығы жайлы белгіні көрсетеді. Егер ол орын

алса, құрылғыны қуат көзінен ажыратып, 30 мин бойы сууға мүмкіндік беріңіз. Электр көзіне қосылғаннан кейін құрылғы жұмысқа дайын болады.

III. АСПАПТЫ КҮТУ

Блендер әр қолданған сайын тазартыңдар.

! *Құралды тазалаудың алдында оның электр желіден ажыратылуына көз жеткізіңіз.*

Аспапты бөлшектеу тәртібін **A2** – **A4** схемасынан қараңыз (4–6 бет).

Құрал және оның алмалы-салмалы бөлшектерін тазалаудың ұсынылатын әдістерін **A5** кестеден қараңыз (7 бет).

STOP *Мотор бөлігі су ағыны астына салуға немесе суға батыруға ТЫЙЫМ САЛЫНАДЫ.*

Құралды тазалау үшін абразивті, химиялық күшті құралдарды немесе басқа да тағаммен жанасатын құралдармен бірге қолдану үшін ұсынылмаған заттарды пайдалануға болмайды.

Пышақ тазалау кезінде абай болыңыз – ол өте үшкір.

Сақтау және тасымалдау

Сақтау және қайта пайдаланудың алдында құралдың барлық бөліктерін тазалап, түгел құрғатыңыз. Құралды құрғақ желденетін жерде жылыту аспаптарынан алыс және тікелей күн сәулелерден алыс сақтаңыз.

Тасымалдау және сақтау кезінде құралдың зақымдануына және/немесе ораманың бүтіндігіне әкелуі мүмкін құралды механикалық әсерлерге ұшарытуға тыйым салынады.

Құралдың орамасын су мен басқа да сұйықтықтардан сақтау қажет.

IV. СЕРВИС-ОРТАЛЫҚҚА ЖОЛЫҒАР АЛДЫНДА

Ақаулық	Мүмкін болатын себептері	Жою әдістері
Аспап жұмыс істемейді	Құрал электр желісіне қосылмаған	Құралды электр желісіне қосыңыз
	Электрлік розетка жұмыс істемейді	Құралды жұмыс істеп тұрған розеткаға қосыңыз
	Құрылғы дұрыс жиналмаған	Құрылғыны өшіріп, оны қуат көзінен ажыратыңыз. Құрылғыны сызбаларға сәйкес жинаңыз A2-A4 , 4-6 бет
Азық-түліктің тақтағанда аспаптың қатты дірілі сезіледі	Өнімдер тым ірі туралған	Азық-түлікті ұсақтау етіп тураңыз
	Құрал еңіс немесе тегіс емес бетке орнатылған	Құралды тегіс қатты жазық бетке орнатыңыз
Қозғалтқыш жұмыс кезінде тоқтап қалды	Қызып кетуден сақтау қосылды	«Қызып кетуден сақтау» қараңыз
Құралдың жұмыс істеу барысында бөгде иіс пайда болды	Құрал жұмыс барысында қызып кетеді	Үздіксіз жұмыс уақытын қысқартыңыз, қосылулар арасындағы аралықтарын ұлғайту керек



Егер қателікті дұрыстай алмасаңыз, авторизацияланған сервистік орталыққа жүзініңіз.

Кепілдіктен кейінгі жөндеуге арналған қосалқы бөлшектерді табуға болады [сайтта қолжетімді](https://redmondsale.com/) <https://redmondsale.com/>

V. КЕПІЛДІКТІ МІНДЕТТЕМЕЛЕР

Осы бұйымға сатып алынған сәттен 12 ай мерзіміне кепілдік беріледі. Кепілдік кезеңі ішінде дайындаушы жөндеу, бөлшектерді ауыстыру немесе барлық бұйымды ауыстыру жолымен кез келген зауыттық ақауларды жоюға міндеттенеді. Кепілдік тек сатып алу күні түпнұсқалық кепілдік талонында дүкен мөрімен және сатушы қолымен расталған жағдайда ғана күшіне енеді. Осы кепілдік тек бұйым пайдалану бойынша нұсқаулыққа сәйкес қолданылған, жөнделмеген, бұзылмаған және онымен дұрыс жұмыс істемеу нәтижесінде зақымданбаған, сонымен қатар бұйымның толық жинағы сақталған жағдайда танылады. Осы кепілдік бұйымның табиғи тозуына таралмайды (пышақтар, сақиналар және т. б.).

Бұйымның қызмет мерзімі мен оған кепілдікті міндеттемелердің қолданыс мерзімі бұйым сатылған немесе өндірілген кезден есептеледі (егер сату күнін анықтау мүмкін болмаса). Аспап өндірілген күнді бұйым корпусының сәйкестендіру жапсырмасындағы сериялық нөмірден табуға болады. Сериялық нөмір 13 белгіден тұрады. 4-ші және 5-ші белгілер айды, 6-шы және 7-ші – құрылғының шығарылған жылын білдіреді.

0	0	0	1	1	2	2	3	3	3	3	3	3
---	---	---	---	---	---	---	---	---	---	---	---	---

1 – өндірілген айы (01 – қаңтар, 02 – ақпан ... 12 – желтоқсан)

2 – өндірілген жылы (21 – 2021 ж., 22 – 2022 ж. ... 30 – 2030 ж.)

3 – үлгінің сериялық нөмірі

Өндіруші бекіткен аспаптың қызмет ету мерзімі бұйымның пайдаланылуы осы нұсқаулық пен қолданылатын техникалық

РЕДМОНД

стандарттарға сәйкес жүзеге асырылғанда, сатып алынған күнінен бастап 3 жылды құрайды.

Орамды, пайдаланушы нұсқаулығын, сонымен қатар аспаптың өзін қалдықтарды қайта өңдеу бойынша жергілікті бағдарламаға сәйкес пайдаға асыру керек. Қоршаған ортаға қамқорлық білдіріңіз: мұндай бұйымдарды әдеттегі тұрмыстық қоқыспен тастамаңыз.



Товар сертифицирован в соответствии с Федеральным законом «О техническом регулировании» и соответствует требованиям Технического регламента Таможенного союза ТР ТС 004/2011 «О безопасности низковольтного оборудования», Технического регламента Таможенного союза ТР ТС 020/2011 «Электромагнитная совместимость технических средств», Технического регламента Евразийского экономического союза «Об ограничении применения опасных веществ в изделиях электротехники и радиоэлектроники» ТР ЕАЭС 037/2016.

Изготовитель: «Чжухай ИнгЧжи Сервис кампани Лимитед», 51900, 100 Хуа Вей Роуд, Чيانь Шань, Сян Чжоу Дистрикт, Чжухай Сити, Китай.

Импортер в России: ООО «ИЛОТ», 198099, г. Санкт-Петербург, ул. Промышленная, д. 38, к. 2, лит. А.

Importer (EU): SIA "SPILVA TRADING", Edoles iela 5, Riga, Latvia, LV1055.

© РЕДМОНД. Все права защищены. 2024

Воспроизведение, передача, распространение, перевод или другая переработка данного документа или любой его части без предварительного письменного разрешения правообладателя запрещены.

www.redmond.company
www.multivarka.pro
Made in China

CR2701-CIS-UM-1